

Esquerra Republicana de Catalunya - Els Verds



Xavier Sàez

Créixer en urbanisme i en urbanitat

El creixement territorial de la ciutat en els darrers anys és innegable. Més pisos, més cases, més carrers, més places... Després d'anys que els constructors no tenien disponible sòl edificable, perquè la Paeria no dinamitzava el mercat, n'hi va haver. Amb la sorpresa que l'equip de Siurana ha anat posant al mercat sòl mitjançant subhasta; amb això els preus es disparen alhora que la Paeria es desentén dels interessos dels ciutadans en entrar en aquestes pràctiques especulatives.

El nombre d'habitants no creix en la mateixa proporció. Perquè encara hi ha gent que compra propietats immobles per invertir i encara hi ha gent que marxa a viure a altres municipis, on tot és més barat. I la ciutat no és prou amable per a les persones. El creixement dels barris es fa de pressa, és a dir, poc ordenadament, i amb poc control per part de l'Ajuntament de Lleida, que no té personal per fer aquestes tasques per tal de garantir una mínima qualitat dels habitatges i una adequada habilitat de l'entorn ambiental ciutadà.

Però, per damunt de tot, el creixement dels barris, tal com se'l planteja actualment l'equip de govern municipal, no comporta un creixement de la civilitat de les persones, ni de la possibilitat de participació, ni de l'orgull de ser de Lleida: s'és de Balàfia o de la Bordeta, posem per cas. Però, quan es va al centre, es va a Lleida. Els barris de Lleida creixen urbanísticament, però Lleida no creix en civilitat i en urbanitat, perquè la ciutat no és suficientment endreçada, ni còmoda per als seus habitants ni atractiva per als seus visitants.

Partit Popular



Pilar Arnalot

Creixements dels barris

A la nostra ciutat els barris són eixos vertebradors, uns veritables teixits socio-econòmics que tenen una especificitat pròpia. Per aquest motiu, quan parlem del creixement de Lleida és fonamental tenir en compte el desenvolupament dels barris i les zones, partint de la seva pròpia identitat. Si l'AVE representa una infraestructura bàsica en la millora de la ciutat i de la comunicació amb altres capitals, Lleida ha d'aconseguir ara la interconnexió entre els barris. És prioritari apropar els barris entre si, trencar les barreres físiques i urbanístiques.

És prioritari apropar els barris entre si, trencar les barreres físiques i urbanístiques

El creixement urbà també comporta una reordenació de la ciutat per impulsar els equipaments i les zones verdes que reclamen els veïns. El desenvolupament dels barris també depèn d'impulsar fonts de riquesa que els aportin beneficis. I no podem admetre que els nostres veïns "marxin" de la ciutat a localitats de les rodalies on es paguen impostos més baixos.

Però més importants són encara les pròpies iniciatives dels veïns, principals actors de la vida lleidatana. Entre tots aconseguirem que la nostra ciutat millori a partir de la força dels barris. L'actiu que representen els nostres veïns i el seu treball s'ha de conservar i no podem restar passius davant l'aturada del creixement de població, que a Lleida es manté estable des de ja fa massa temps. Prosperar i evitar la fuga de població ha de ser una de les prioritats de la gestió municipal.

Convergència i Unió



Marta Alòs

Un creixement assenyat?

El tema triat en aquest butlletí és "El creixement dels barris"; un títol que vol transmetre un missatge positiu però que, per poder reflectir la realitat dels barris, necessitaria molt més espai del que l'equip de govern concedeix a l'oposició. Algú, tot veient la febrada constructora engegada des de ja fa uns anys a Lleida, pot pensar que la ciutat ha crescut en nombre d'habitants o que alguna gran empresa s'ha establert al polígon i ha portat milers de llocs de treball o que, posats a pensar, Lleida ha xuclat una gran part dels habitants de les poblacions dels voltants. Tanmateix, si analitzem la qüestió amb dades, ens adonarem que cap d'aquests factors exposats no ha estat el motiu real del creixement urbanístic de Lleida. La població lleidatana en el període de 1991 a 2001 ha crescut un 0,1% mentre que poblacions com Tàrrrega, Cervera o Mollerussa ho han fet amb una mitjana d'un 14,4%. De manera que són, en realitat, les poblacions del voltant les que han crescut mentre que Lleida continua sense augmentar en nombre d'habitants. Només hi ha, doncs, una resposta per a aquesta febre del "totxo" que es diu especulació. Una despoblació preocupant del centre de la ciutat i, especialment, del centre històric i el foment de la construcció a uns preus exorbitants n'és la resposta.

Lleida no està creixent. Lleida està perdent la seva identitat

On són als barris els habitatges socials per a la gent jove? Com és que els barris del centre històric no tenen ni un trist poliesportiu, ni un racó de gespa, ni un mercat municipal? D'això en diem créixer en positiu?

Iniciativa per Catalunya - Verds



Francesc Pané

Expansió urbana i necessitat d'habitatge públic

La veritat és que sorprèn d'allò més comprovar com dia a dia la ciutat s'expandeix per tots els seus costats. La gestió del Pla General ha actuat com un ressort en els músculs urbans: de Cappont a Pardiniyes i de Balàfia a la Ciutat Jardí i la Mariola.

Per què es construeix tantíssim? Hi ha teories de tota mena. És clar que l'economia nacional passa per un cicle de relativa bonança. I és clar que els habitatges són un valor refugi en temps en què les rendes del capital són baixes i la borsa és un risc. No hi ha dubte que aquesta expansió urbana es dreça molt i molt sobre els estalvis i les petites inversions familiars. Però també en moviments especulatius de les empreses posicionades al sòl del municipi.

La construcció d'immobles tot just preveu el necessari parc d'habitatge públic, assequible i fins a cert punt de lloguer

Aquestes circumstàncies ens han conduït a una despesa extraordinària, durant anys, d'urbanització i de dotació de nous equipaments per a les zones d'efectiva expansió. Algunes coses, tanmateix, encara queden pendents: una nova escola a Balàfia, disseny i execució de zones verdes, etc. Tot amb tot, però, aquestes expansions transformen la ciutat. La gent que la visita al cap de pocs anys de ser-ne absents se'n fan creus. I crec que és de consens que les expansions noves es fan amb un criteri prou eficaç de comoditat pública.

Ara bé, la construcció d'immobles amb prou feines preveu el necessari parc de vivenda pública, assequible i fins a cert punt de lloguer. En això, caldrà que les administracions (la municipal al capdavant) es calcin les bótes.

A causa de la inversió acumulada en la construcció d'aquestes expansions (i també del mercat general) els habitatges no paren de pujar el seu preu i el seu valor. Pocs n'hi ha que siguin assequibles a economies familiars, o a les que es deriven dels recursos dels joves que tot just ocupen els seus primers treballs, si en tenen la sort. No podem, doncs, convertir l'expansió urbana en un assumpte privatiu de les economies mitjanes i boiants. Sobretot en habitatge, la igualtat d'oportunitats és essencial.



Fundació Lleida solidària



Ramiro Muñoz Alamán

El creixement dels barris ha afavorit una ciutat equilibrada i solidària

La conseqüència més important del creixement experimentat pels barris aquests últims anys ha estat la consolidació de la ciutat com un tot unitari, les connexions entre els diferents barris han fet possible que els ciutadans sentim que pertanyem a una única ciutat, sense desequilibris quant a serveis i equipaments respecte al centre o entre els mateixos barris.

Aquest procés es veurà completat amb el nou Pla General, que consolidarà definitivament el territori de la nostra ciutat. Especialment important ha estat el procés de remodelació del casc antic amb l'aplicació del programa ARI, que ha permès la regeneració del barri, amb la construcció de nous habitatges; la rehabilitació dels que, per les seves característiques, era possible,

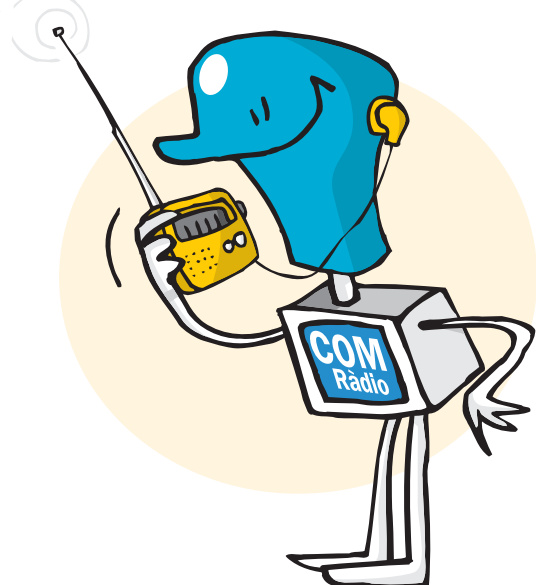
Especialment important ha estat el procés de remodelació del casc antic amb l'aplicació del programa ARI, que ha permès una important regeneració del barri

i la construcció de nous equipaments com l'escola bressol i els recentment finalitzats: La Panera, el centre de joves artistes del carrer Cavallers o el centre cívic de la plaça Ereta. Aquest llarg procés ha produït una ciutat equilibrada i solidària sense que els ciutadans ens sentim discriminats pel fet de viure en un barri o un altre.

● **OM 882** ● **FM 91.0** ● **FM 92.7** ● **FM 95.2** ● **FM 105.8**
 Freqüència Barcelona Freqüència Girona Freqüència Lleida Freqüència Camp de Tarragona

COM Ràdio

la ràdio pública



www.comradio.com
telèfon: 935 080 600

Bz:BMèdia