

EL PLE DE L'AJUNTAMENT APROVA EL CARTIPÀS MUNICIPAL

Els ple de l'Ajuntament de Lleida, celebrat el 18 de juliol, va aprovar el cartipàs municipal (document d'organització i distribució dels càrrecs i àrees de govern) per a la legislatura 2003-2007. Un cop fet aquest tràmit, el nou Consistori sorgit de les eleccions del 25 de maig ha començat a treballar i ha establert cinc grans àmbits de govern (*vegeu pàgina 4*). Cal recordar que els grups municipals dels PSC i ICV van signar prèviament al ple un pacte per a compartir el govern de la Paeria en els propers quatre anys.

El ple va aprovar la composició de les comissions informatives, el règim de sessions plenàries i les normes de funcionament del ple amb el vot favorable del PSC i ICV i l'abstenció de CiU, PP i ERC-EV. Les propostes sobre organització municipal, règim econòmic dels membres de la Corporació i dels grups polítics, llocs de treball del personal de confiança i les



En el ple es van aprovar els nous àmbits de govern i les corresponents comissions informatives.

retribucions del personal directiu van obtenir el vot favorable del PSC i ICV, l'abstenció de CiU i el vot contrari del PP i ERC-EV. En canvi, la proposta de composició dels consells d'empreses i instituts i patronats municipals va ser aprovada per unanimitat.

Esmenes aprovades

Els grups polítics van presentar 20 esmenes al cartipàs, de les quals una part van ser assumides per l'equip de govern. En aquest apartat, els grups de l'oposició (CiU, PP i ERC-EV) van aprovar una esmena que demanava la supressió de la gerència de l'Ajuntament i rebutjava la creació d'una Direcció de Serveis d'Estudis

i Relacions amb la Universitat.

En el mateix ple es van constituir els grups polítics de la corporació, es van designar els portaveus i es va formalitzar la junta de portaveus, presidida pel paer en cap i formada pels portaveus dels grups polítics amb representació a la Paeria (*vegeu informació inferior*).

La sessió plenària va servir també per aprovar les resolucions d'alcaldia referents al nomenament de tinents d'alcalde i a la composició de la Comissió de Govern i competències que té delegades (*vegeu pàgina 5*).

ELS CINC GRUPS POLÍTICS I ELS SEUS PORTAVEUS



GRUP MUNICIPAL DEL PSC

Portaveu: Lluís Pere Alonso i Ballester
Membres: Antoni Siurana i Zaragoza, Maria Burgués i Burgués, Àngel Ros i Domingo, Marta Camps i Torrens, Lluís Pere Alonso i Ballester, Josep Maria Llop i Torné, Antoni Llevot i Lloret, Montse Parra i Albà, Candi Villafaña i Árboles, Montse Mínguez i García.



GRUP MUNICIPAL DE CIU

Portaveu: Conxita Tarruella i Tomàs
Membres: Isidre Gavín i Valls, Conxita Tarruella i Tomàs, Benet Tugues i Boliart, Miquel Padilla i Díaz, Marta Alòs i López, Anna Balañá i Brugulat, Antoni Chico i Purroy.



GRUP MUNICIPAL DEL PP

Portaveu: Pilar Arnalot i Muntó
Membres: Pilar Arnalot i Muntó, Enric Oró i Gallart, Maria Dolors López i Aguilar, Enric Montanya i Mías.



GRUP MUNICIPAL D'ERC-EV

Portaveu: Xavier Sàez i Bellobí
Membres: Xavier Sàez i Bellobí, Xavier Aluja i Farré, Montse Bergés i Saura.



GRUP MUNICIPAL D'ICV

Portaveu: Francesc Pané i Sans
Membres: Francesc Pané i Sans, Ramon Camats i Guàrdia, Mercè Rivadulla i Gracia.

L'ORGANIGRAMA ESTABLEIX CINQ GRANS ÀMBITS DE TREBALL

El nou organigrama municipal estableix 5 grans àmbits de treball (Serveis Generals, Urbanisme i Sostenibilitat, Economia, Educació i Cultura, i Benestar i Cohesió Social) i algunes figures noves, com la del Comitè de Direcció i la del regidor adjunt de Programació i Relacions Exteriors.

Respecte a la legislatura anterior, destaca la unificació de diversos àmbits: urbanisme i medi ambient pasen a dependre d'una sola comissió informativa, igual que els apartats d'educació i cultura, d'economia i laboral, i de serveis personals i cooperació.

La figura del Comitè de Direcció, formada pels mateixos membres que la Comissió de Govern, s'adreça a coordinar l'activitat municipal i a garantir la transversalitat en el govern municipal, és a dir, té l'objectiu de fixar les directrius polítiques i vetllar per la seva aplicació en tots els àmbits de l'acció municipal.

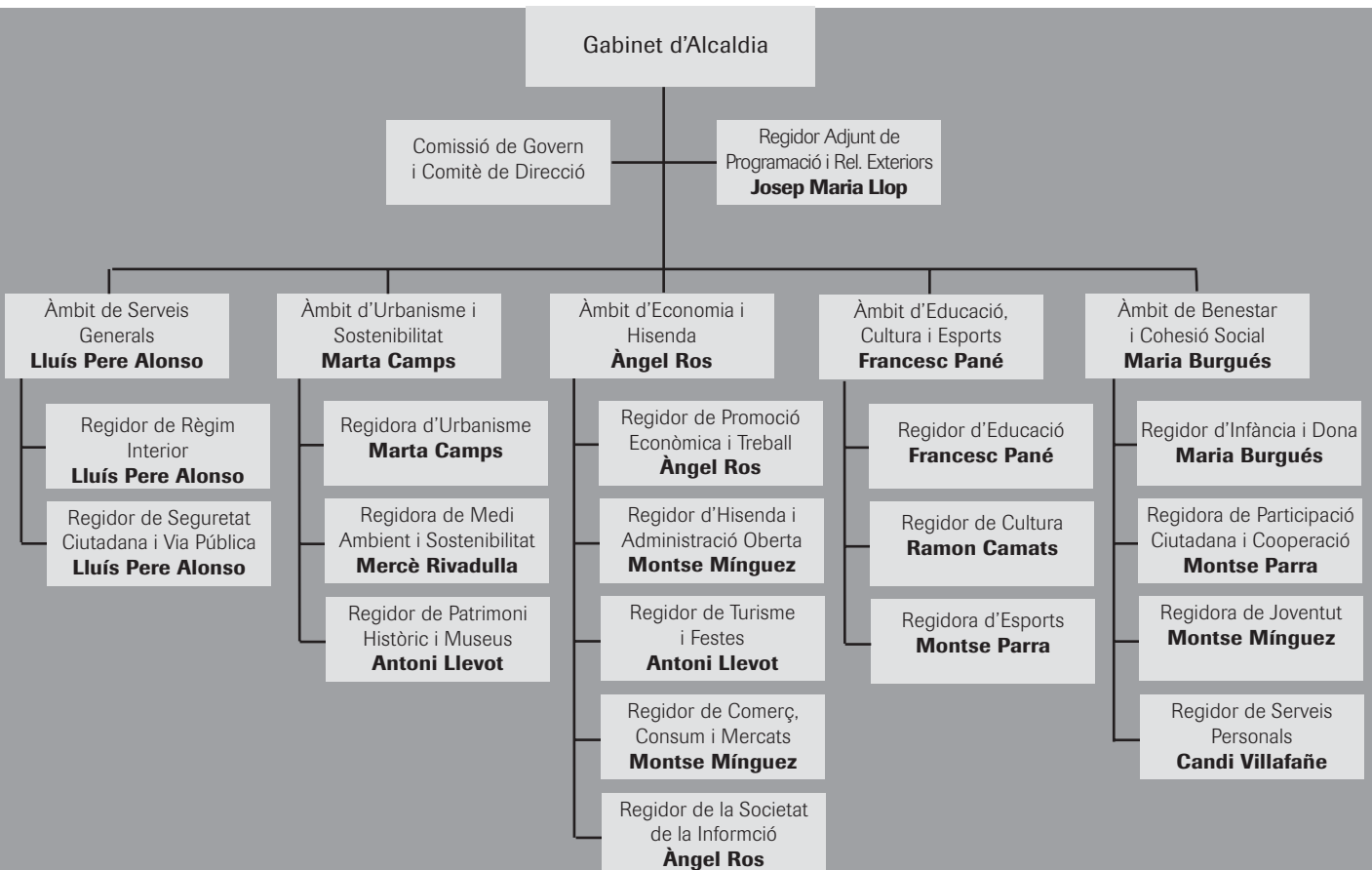


Reunió de la nova junta de portaveus de l'Ajuntament de Lleida.



ALCALDE
Antoni Siurana

Quant al regidor adjunt de Programació i Relacions Externes, càrrec que ocupa el regidor Josep Maria Llop, està destinat a coordinar les polítiques municipals amb les d'altres administracions, establir relacions amb altres àmbits geogràfics, establir col·laboracions institucionals i cercar subvencions estatals o europees. Cal afegir, finalment, la creació del regidor de barri, destinat a descentralitzar l'acció municipal i optimitzar la comunicació entre l'Ajuntament i els veïns dels barris.





Una de les votacions durant el ple d'aprovació del cartipàs municipal.

CONSTITUÏDA LA COMISSIÓ DE GOVERN I NOMENATS ELS TINENTS D'ALCALDE

El ple del passat 18 de juliol va servir també per aprovar la constitució de la Comissió de Govern de la Paeria i les competències delegades, així com el nomenament dels nous tinents d'alcalde, que són els regidors de l'equip de govern

encarregats de substituir l'alcalde, en cas d'absència, i de portar a terme les seves funcions.

La Comissió de Govern està formada per 8 membres (6 del PSC i 2 d'ICV) i té

prerrogatives –sempre que no siguin competència del ple– en els àmbits de contractació, projectes, urbanisme, subvencions, imposició de preus públics, liquidacions tributàries i recursos en matèria tributària.

ELS NOUS TINENTS D'ALCALDE



1a tinent d'alcalde
**Maria Burgués i
Burgués**



2n tinent d'alcalde
**Francesc Pané
i Sans**



3r tinent d'alcalde
**Àngel Ros i
Domingo**



4a tinent d'alcalde
**Marta Camps
i Torrens**



5è tinent d'alcalde
**Lluís Pere Alonso
i Ballester**



Primera reunió de la Comissió de Govern.

COMPOSICIÓ DE LA COMISSIÓ DE GOVERN

President: Antoni Siurana i Zaragoza (PSC)

Vicepresidenta: Maria Burgués i Burgués (PSC)

Vocals: Francesc Pané i Sans (IC-V)

Àngel Ros i Domingo (PSC)

Marta Camps i Torrens (PSC)

Lluís Pere Alonso i Ballester (PSC)

Josep Maria Llop i Torné (PSC)

Mercè Rivadulla i Gracia (IC-V)

LES CINQ COMISSIONS INFORMATIVES MUNICIPALS JA SÓN OPERATIVES

L'Ajuntament de Lleida va constituir el 30 de juliol les cinc comissions informatives corresponents als cinc àmbits d'organització municipal, i es van establir així els respectius presidents i presidentes. Aquests òrgans són els encarregats de debatre i definir les propostes que s'elevaran al ple.

◆Comissió informativa de Serveis Generals:

PSC-PM: Lluís Pere Alonso Ballester (president), Àngel Ros Domingo, Marta Camps Torrens i Candi Villafañe Árboles

CiU: Conxita Tarruella Tomàs, Benet Tugues Boliart i Miquel Padilla Díaz

PP: Pilar Arnalot Muntó i M^a Dolores López Aguilar

ERC-EV-AM: Xavier Sàez Bellobí i Montse Bergés Saura

ICV-EA-EPM: Francesc Pané Sans i Ramon Camats Guàrdia

Àmbit de treball: aquesta comissió té competències sobre les polítiques relatives als serveis generals de l'Ajuntament i les polítiques de Seguretat Ciutadana i Protecció Civil i Via Pública, i sobre les relacions amb les entitats municipals descentralitzades.

◆Comissió informativa d'Economia:

PSC-PM: Àngel Ros Domingo (president), Lluís P. Alonso Ballester, Antoni Llevot Lloret i Montse Mínguez Garcia

CiU: Isidre Gavín Valls, Benet Tugues Boliart i Marta Alòs López

PP: Pilar Arnalot Muntó i Enric Oró Gallart

ERC-EV-AM: Xavier Sàez Bellobí i Xavier Aluja Farré

ICV-EA-EPM: Francesc Pané Sans i Mercè Rivadulla Gracia.



Una imatge de la sessió de constitució del nou Ajuntament.



Foto "de família" dels regidors de la legislatura 2003-2007.

Àmbit de treball: aquesta comissió té competències polítiques de promoció econòmica, prestació de serveis als operadors econòmics i hisenda municipal. S'inclouen aquí les polítiques sobre noves tecnologies de la informació, comerç, turisme i festes.

◆Comissió informativa d'Educació i de Cultura:

PSC-PM: Maria Burgués Bargués, Josep M. Llop Torné, Antoni Llevot Lloret i Montse Parra Albà

CiU: Marta Alòs López, Anna Balañá Brugulat i Antoni Chico Purroy

PP: M^a Dolores López Aguilar i Enric Montanya Mías

ERC-EV-AM: Xavier Aluja Farré i Montse Bergés Saura

ICV-EA-EPM: Francesc Pané Sans (president) i Ramon Camats Guàrdia

Àmbit de treball: aquesta comissió té competències sobre les polítiques relatives a l'educació i la cultura

◆Comissió informativa de Benestar i Cohesió Social:

PSC-PM: Maria Burgués Bargués (presidenta), Montse Parra Albà, Candi Villafañe Árboles i Montse Mínguez Garcia

CiU: Conxita Tarruella Tomàs, Anna Balañá Brugulat i Antoni Chico Purroy

PP: Pilar Arnalot Muntó i M^a Dolores López Aguilar

ERC-EV-AM: Xavier Aluja Farré i Montse Bergés Saura

ICV-EA-EPM: Ramon Camats Guàrdia i Mercè Rivadulla Gracia. Presidenta: Maria Burgués Bargués

Àmbit de treball: aquesta comissió s'ocuparà de les polítiques municipals en matèria de serveis a les persones i la cohesió social. Inclou les polítiques relatives a salut pública, infància, joventut, promoció de la dona, participació ciutadana, solidaritat i immigració.

◆Comissió informativa d'Urbanisme i Sostenibilitat:

PSC-PM: Marta Camps Torrens (presidenta), Josep M. Llop Torné, Antoni Llevot Lloret i Montse Mínguez Garcia

CiU: Isidre Gavín Valls, Miquel Padilla Díaz, Marta Alòs López

PP: Enric Oró Gallart i Enric Montanya Mías

ERC-EV-AM: Xavier Sàez Bellobí i Montse Bergés Saura

ICV-EA-EPM: Francesc Pané Sans i Mercè Rivadulla Gracia.

Àmbit de treball: aquesta comissió s'ocuparà de les polítiques relacionades amb urbanisme, serveis urbans, medi ambient i sostenibilitat, inclosos arquitectura i patrimoni històric i cultural, museus, el turó de la Seu Vella i el Centre Històric, i l'horta de Lleida.

PSC I ICV SIGNEN UN PACTE DE GOVERN ESTABLE, COHESIONAT I TRANSVERSAL

L'alcalde de Lleida, Antoni Siurana, en representació del PSC, i el regidor Francesc Pané, en representació d'IC-EA/EPM, han signat l'acord que els compromet a compartir el govern de la Paeria els pròxims quatre anys. Es tracta d'un pacte que, segons el paer en cap, "respon a la voluntat de fer possible un govern d'estabilitat, cohesió, transversalitat i corresponsabilitat". Segons Siurana, "l'esforç d'aproximació entre les dues formacions polítiques s'ha fet amb l'objectiu de buscar un govern que incorpori totes les sensibilitats".

Pané ha assenyalat que el nou organigrama de govern "expressa la voluntat d'aplicar polítiques transversals" i suposa la implicació dels grups de govern amb la ciutat.

Transparència i eficàcia

Davant de la necessitat d'un canvi en les formes de governar, en les prioritats de les polítiques municipals i en les formes de relacionar el govern de l'Ajuntament amb la ciutadania, tal com demanen els electors i les electrores, s'impulsa un nou model de govern a la Paeria que tingui en compte els principis de transversalitat, transparència, organització i eficàcia.

El nou cartipàs municipal s'ha dissenyat establint un comitè de direcció que serà l'eix d'aquesta corresponsabilitat. Presidit per l'alcalde, amb la mateixa composició de la Comissió de Govern, la funció del comitè és fixar i marcar les diferents directrius polítiques, així com fer-ne el seguiment del funcionament de l'Ajuntament.

Programa d'Acció Municipal

L'eina bàsica del nou govern municipal serà el Programa d'Acció Municipal, que marcarà les prioritats polítiques i la planificació econòmica durant la legislatura.

Els eixos bàsics del programa se centren en 6 blocs de treball: un està dedicat a les polítiques socials i de promoció cultural i educativa, amb objectius com garantir i



Les formacions encapçalades per Antoni Siurana (foto superior) i Francesc Pané (foto inferior) van formalitzar el pacte de govern el 16 de juliol.

millorar els serveis públics i l'accés a l'habitatge públic, dotar de places públiques de residència i de centres de dia per a la gent gran, organitzar plans d'ocupació per a joves i dones majors de 30 anys, crear

desenvolupament urbanístic, protecció del paisatge urbà, etc.

Un comitè de direcció serà l'eix de la corresponsabilitat

Participació ciutadana

Un tercer apartat del programa està dedicat a la participació ciutadana i les relacions municipals amb la societat, i a incentivar la creació de nous Consells de Participació perquè col·lectius i segments de la ciutadania col·laborin en la construcció de la ciutat, creant la figura del regidor de barri, entre altres accions previstes.

Desenvolupament econòmic

Finalment, el desenvolupament econòmic de la ciutat és un altre eix important de la programació, amb una aposta ferma per les noves tecnologies de la comunicació; mentre que les polítiques de concerts territorials i la redefinició de l'administració municipal completen el programa d'Acció Municipal de la legislatura.

noves places d'escola bressol, etc.; un altre vetllarà per la sostenibilitat, l'urbanisme i el medi ambient, amb el propòsit de desenvolupar un programa de sòl i habitatge per a la construcció de pisos socials, potenciar polítiques de sostenibilitat i