

EL NOU GOVERN TRIPARTIT DE LLEIDA ES POSA EN MARXA



Xavier Sàez, Antoni Siurana i Francesc Pané (ICV) van signar l'històric pacte.

L'Ajuntament de Lleida va viure el 18 de setembre un acte històric amb la signatura d'un pacte destinat a crear un "govern progressista, amb sensibilitat social i nacional, amb interès per les polítiques transparents i participatives i amb clara voluntat per activar polítiques mediambientals i de sostenibilitat" per part de les formacions municipals del Partit dels Socialistes de Catalunya (PSC), Esquerra Republicana de Catalunya (ERC-EV) i Iniciativa per Catalunya-Verds (ICV).

Els caps de llista de les formacions aliades, Antoni Siurana, Xavier Sàez i Francesc Pané, van coincidir a afirmar que la negociació havia estat difícil però que el govern resultant era "sòlid i responsable".

Siurana: especial atenció a les persones

L'alcalde de Lleida va destacar que aquest "govern progressista vol sumar esforços per treballar per una ciutat amb especial atenció a les persones, amb una major participació ciutadana, una millor comunicació entre la ciutadania i l'Ajuntament, buscant una ciutat emprenedora però alhora sostenible i respectuosa amb el medi ambient". El paer en cap va assegurar també que el nou govern



Una de les reunions prèvies a l'acord entre les tres formacions.

de Lleida treballaria per assolir una organització "més àgil i operativa" i va anunciar la creació d'un Comitè de Direcció entre els tres partits i la creació de 19 regidories, inclosa la de barri.

Sàez: la responsabilitat per damunt de la comoditat

Per la seva banda, Xavier Sàez va justificar el llarg període de negociació transcorregut abans del pacte definitiu com un "temps que ha servit perquè els tres partits féssim el camí necessari per arribar a una confluència i per crear unes bases sòlides" de governabilitat.

El responsable d'ERC-EV va dir que en el decurs d'aquest procés havia "primat la responsabilitat per damunt de la comoditat", alhora que va propugnar un "govern obert a les persones" i va tenir unes paraules per a l'oposició recordant que "també forma part del joc democràtic".

Pané: situar Lleida en un lloc important de Catalunya

Francesc Pané, cap d'ICV, va dir que les últimes eleccions municipals havien palesat clarament el "desig dels ciutadans de tenir un govern progressista d'esquerra" i que a partir d'aquell moment s'inaugurava "una nova etapa a la Paeria amb un goven de forta sensibilitat social".

Pané va parlar de la voluntat del nou equip de "fer créixer Lleida econòmicament i situar-la en un lloc important dins la nació catalana i la Mediterrània". El regidor d'ICV va defensar "un programa que aproximí la política a les persones" i va cloure assegurant que la seva voluntat és "governar per servir la ciutat".

Govern de majoria

Cal recordar que, prèviament a l'acord, el PSC i ICV ja van formalitzar el 16 de juliol un pacte de govern basat en criteris d'"estabilitat, cohesió, transversalitat i corresponsabilitat". La posterior incorporació d'ERC-EV garanteix la governabilitat de la ciutat en donar a l'equip tripartit 16 regidors sobre 27.

LA FITA ÉS ASSOLIR UNA CIUTAT SOSTENIBLE, PARTICIPATIVA I EMPREDORA

El document del Pacte de Govern per a la Ciutat de Lleida establert pel PSC, ERC-EV i ICV afirma que l'acord respon a "la voluntat majoritària de la ciutadania" de constituir "un govern municipal progressista, estable, capaç de polítiques transparents, eficaces, eficients i participatives". En virtut d'aquesta voluntat, les tres formacions es comprometen a "desenvolupar al llarg de l'actual legislatura accions i polítiques encaminades a assolir una ciutat de les persones, sostenible, participativa i empredora i a treballar per aprofundir els elements culturals d'autoestima i d'identitat ciutadana i nacional per aconseguir fer de Lleida la segona ciutat de Catalunya".

El model de govern propugnat pels tres partits signants del pacte es concretarà en un Programa d'Acció Municipal (PAM) que marcarà les prioritats polítiques i les accions concretes que se'n derivin, com també la planificació econòmica (i inversions) durant tota la legislatura. Els eixos prioritaris de la política municipal s'agrupen en 6 àmbits:

Socials, culturals i educatius

En aquest àmbit entrarien la millora dels serveis públics; l'impuls de polítiques actives per a la família, els infants, els joves, les dones, les persones amb discapacitat i la gent gran; l'organització de plans d'ocupació; la dotació de noves places d'escola bressol; la promoció de polítiques culturals i de nous creadors; el foment del català; l'increment d'infraestructures museístiques, i l'impuls de les arts escèniques, la música i l'esport popular i de base, entre d'altres qüestions.

Sostenibilitat, urbanisme i medi ambient

Aquest apartat preveu accions com promoure la construcció d'habitatges socials; potenciar les polítiques de sostenibilitat, desenvolupament urbanístic i protecció del paisatge urbà; incentivar l'estalvi energètic; aplicar el Pla d'acció local de l'Agenda 21; millorar la neteja urbana i la gestió de residus, com també la via pública i els espais lliures,



Les formacions polítiques de Siurana, Sàez i Pané han elaborat un ampli marc programàtic.

i optimitzar els serveis d'urbanisme (concessió de llicències i inspeccions).

Participació i relació amb la societat

En aquest capítol es propugna crear nous consells de participació ciutadana, redactar un nou reglament de participació veïnal, crear la figura del regidor de barri per millorar la presència municipal als barris, crear un Pla Estratègic de la Guàrdia Urbana, activar el Pacte Social per la ciutadania i millorar la qualitat de vida de la població immigrada.

Desenvolupament econòmic

En l'aspecte econòmic s'aposta per les noves tecnologies de la informació i la comunicació, incrementar el nivell de competitivitat industrial i de serveis de la ciutat, estudiar la creació d'un Parc Tecnològic i Científic, actualitzar el Pla Estratègic de Lleida, potenciar el Viver d'Empreses i promoure el

comerç, el turisme, l'activitat firal i el turisme de negocis a Lleida.

Concerts territorials

Fer de Lleida una ciutat de dimensió urbana, integrar-la en la xarxa d'urbs europees, afavorir les infraestructures de comunicació, desplegar una proposta de treball coordinat amb els municipis de l'entorn i aprofitar l'arribada del TGV per disposar d'un sistema eficaç d'intermodalitat són algunes de les propostes d'aquest àmbit.

Administració municipal

En aquest capítol es proposa la redefinició de les funcions dels organismes autònoms municipals, reducció del deute municipal i un major rigor pressupostari, simplificació dels procediments administratius ciutadans i de pagament de tributs i redacció de les Cartes de qualitat dels serveis municipals.

EL NOU EQUIP DE GOVERN ESTABLEIX SIS ÀMBITS D'ACTUACIÓ

El nou equip format pels tres partits signants del pacte de govern ha establert un organigrama municipal amb 6 grans àmbits de treball i un total de 19 regidories, 2 més que a l'organigrama establert inicialment per PSC i ICV.

L'àrea de Serveis Generals, a càrrec de Lluís Pere Alonso, es responsabilitza de l'àrea de règim interior i de la seguretat ciutadana (Guàrdia Urbana). La nova regidora Marta Camps dirigeix l'àrea d'Urbanisme, que controla els temes relacionats amb urbanisme, amb patrimoni històric i cultural i amb l'horta.

El també nou paer Àngel Ros s'encarrega de l'àrea d'Economia, amb competències en economia i hisenda, treball, societat de la informació, i comerç, consum i mercats. Francesc Pané, per la seva banda, assumeix l'àrea de Participació, Educació i Sostenibilitat, que inclou les qüestions



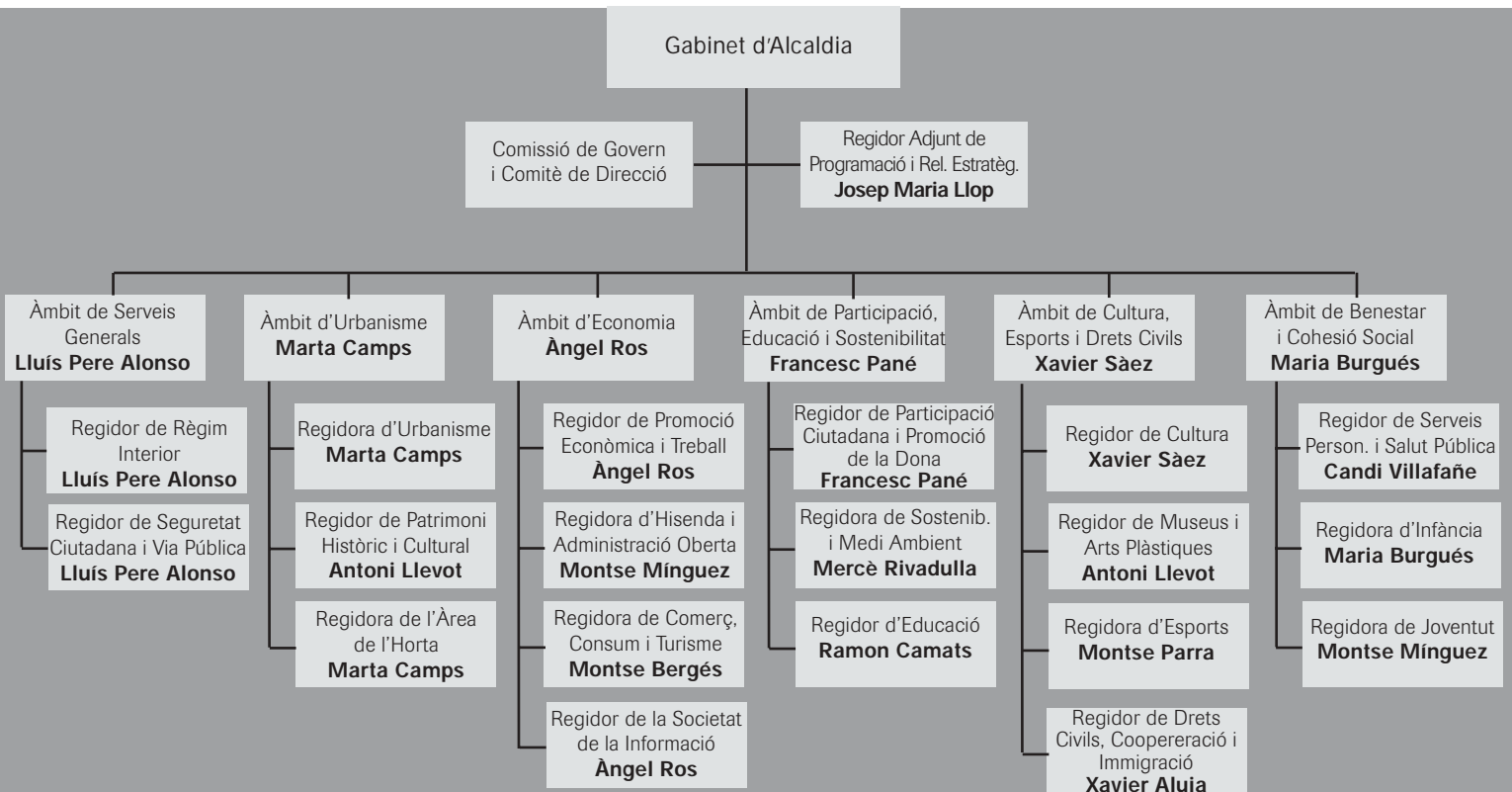
La presidència del ple de l'Ajuntament.



ALCALDE
Antoni Siurana

relacionades amb participació ciutadana, promoció de la dona, medi ambient i educació.

Xavier Sàez s'encarrega de l'àrea de Cultura, Esports i Drets Civils, que també inclou museus i arts plàstiques, a més de cooperació i immigració. Finalment, Maria Burgués es responsabilitza de l'àrea de Benestar i Cohesió Social, amb serveis personals, salut pública i infància entre algunes de les seves atribucions.





Una imatge del ple d'aprovació del cartipàs municipal definitiu.

LA NOVA ORGANITZACIÓ POLÍTICA DEL CONSISTORI LLEIDATÀ

El ple del 26 de setembre va aprovar el cartipàs definitiu de l'Ajuntament de Lleida per a la legislatura 2003-2007 amb l'establiment de les comissions informatives, la comissió de govern de la Paeria i les comissions delegades, els

nous tinents d'alcalde i la resta de temes relacionats amb l'organització i distribució de càrrecs i àrees de govern i regidories (vegeu pàgina 6).

A la sessió plenària es va constituir la Junta de Portaveus i es va nomenar el

cap de l'oposició, que va recaure en el regidor Isidre Gavín. Cal remarcar que el nombre de tinents d'alcalde passa de 5 a 6 i que la Comissió de Govern s'amplia de 8 a 10 components (6 del PSC, 2 d'ERC-EV i 2 d'ICV).

LES SIS TINÈNCIES D'ALCALDIA



1a tinent d'alcalde
Maria Burgués i Burgués



2n tinent d'alcalde
Xavier Sàez i Bellobí



3r tinent d'alcalde
Francesc Pané i Sans



4t tinent d'alcalde
Àngel Ros i Domingo



5a tinent d'alcalde
Marta Camps i Torrens



6è tinent d'alcalde
Lluís Pere Alonso i Ballester

LES COMISSIONS INFORMATIVES

◆ **Comissió informativa de Serveis Generals**

President: Lluís Pere Alonso (PSC)

◆ **Comissió informativa d'Urbanisme**

Presidenta: Marta Camps (PSC)

◆ **Comissió informativa d'Economia**

President: Àngel Ros (PSC)

◆ **Comissió informativa de Participació, Educació i Sostenibilitat**

President: Francesc Pané (ICV)

◆ **Comissió informativa de Cultura, Esports i Drets Civils**

President: Xavier Sàez (ERC-EV)

◆ **Comissió informativa de Benestar Social i Cohesió**

Presidenta: Maria Burgués (PSC)

LA NOVA COMISSIÓ DE GOVERN

President: Antoni Siurana i Zaragoza (PSC)

Vicepresidenta: Maria Burgués i Burgués (PSC)

Vocals: Xavier Sàez i Bellobí (ERC-EV)

Francesc Pané i Sans (ICV)

Àngel Ros i Domingo (PSC)

Marta Camps i Torrens (PSC)

Lluís Pere Alonso i Ballester (PSC)

Josep Maria Llop i Torné (PSC)

Montse Bergés i Saura (ERC-EV)

Mercè Rivadulla i Gracia (ICV)