



## LA PAERIA PROHIBEIX EL CONSUM D'ALCOHOL AL CARRER

*L'objectiu és garantir la convivència entre la ciutadania, mitgant l'efecte de les concentracions de gent que es produeixen en zones com els carrers que envolten l'antic Magisteri.*

L'Ajuntament de Lleida ha promogut un ban que prohibeix la venda i el consum d'alcohol a la via pública. La normativa, que ja ha entrat en vigor, només permet beure algun tipus de beguda alcohòlica a les terrasses dels locals que tinguin l'autorització i els permisos a aquests efectes. L'objectiu fonamental de la iniciativa és definir un marc d'actuació per garantir la convivència entre la ciutadania.

Amb aquesta mesura la Paeria vol evitar als veïns que viuen en zones de bars les molèsties que generen les concentracions de gent i cotxes que s'apleguen per beure de nit al carrer. En les darreres setmanes les queixes veïnals s'han accentuat,

especialment als carrers que concentren els locals nocturns com els voltants de Magisteri i del carrer Cavallers. La normativa també s'ha posat en pràctica per tal d'evitar baralles o conflictes a la via pública i per tal que els agents de seguretat tinguin una certa cobertura legal en cas que hagin d'actuar.

### Establiments de venda d'aliments

Les noves mesures també afecten els establiments de venda de productes d'alimentació ja que des de les onze de la nit fins a les vuit del matí no es podran comprar (ni consumir) begudes alcohòliques si no és en locals autoritzats.

Les deixalles són un altre punt que intentarà regular la normativa, ja que no permet llençar-les, siguin del tipus que siguin, al carrer. També restarà prohibit pernoctar, efectuar qualsevol tipus d'acampada a la via pública o estar aturat a zones que obstaculitzin el pas tant a vehicles com a vianants.

### Sancions previstes

Els ciutadans que infringeixen algun punt inclòs en el ban poden ser sancionats amb multes que oscil·len entre els 12 i 90 euros, d'acord amb el grau d'incompliment. Si la infracció és per part d'un establiment, llavors la sanció va dels 240 als 6.000 euros.

## LA GUÀRDIA URBANA ESTRENA NOUS VEHICLES

Els agents del cos de la Guàrdia Urbana de Lleida han estrenat recentment divuit vehicles, que substituiran l'antiga flota. En concret, la Paeria ha adquirit 3 cotxes Renault Scenic i 2 totterrenys Patrol, 1 furgoneta Renault Scenic i 12 motos Suzuki 600. Cal dir que la furgoneta ha estat dissenyada per fer les funcions d'oficina mòbil d'atestats, que tots els vehicles disposen d'informació GPS (que permet conèixer la situació exacta de la unitat) i que els cotxes tenen ordinador per consultar via ràdio la base de dades de la Guàrdia Urbana.



Els vehicles han estat adquirits per mitjà del sistema de *renting* (una operació de lloguer a llarg termini), que abarateix els costos de manteniment i facilita la renovació periòdica del parc mòbil.

Tots els vehicles estan retolats i ja han passat tots els tràmits de legalització necessaris, per la qual cosa els agents ja en poden fer ús per patricular pels carrers de la ciutat. El regidor de Seguretat Ciutadana, Lluís Pere Alonso, ha incidit en els avantatges de les motos Suzuki, un model homologat en altres ciutats pel bon resultat que ha donat.

## LA NACIONAL II ES CONVERTIRÀ EN AVINGUDA I UNIRÀ CAPPONT I BALÀFIA

Les obres d'urbanització del Pla Parcial d'Aubarés ja estan molt avançades i aviat permetran convertir la carretera Nacional II en una gran avinguda urbana. A més, tot i la separació que a primer cop d'ull sembla provocar l'avinguda, la continuïtat urbanística garanteix la unió dels barris de Cappont i la Bordeta, facilitant així les relacions socials entre ambdues zones. El nou pla urbanístic es fa concretament als terrenys compresos entre el Canal de Seròs i la Nacional II, una de les principals àrees d'expansió urbana de la ciutat.

### Més habitatges i zones verdes

El Pla General de la ciutat estableix dins



La zona albergarà un parc urbà de 8 hectàrees.

d'Aubarés un parc urbà amb una extensió de 8 hectàrees, que serà una de les zones verdes més grans de la ciutat. L'alcalde de Lleida, Antoni Siurana, va destacar la gran qualitat de vida que obtindrà la zona.

El parc s'ubicarà al voltant de les instal·lacions de la Canadencia, que s'integraran en el Museu de l'Aigua. També s'habilitarà un petit parc prop de la

carretera d'Albatàrrec, on s'hi instal·larà un mirador sobre la ciutat. La urbanització en aquest espai d'Aubarés, el que es coneix com SUR 6 (sector de Sòl Urbanitzable Residencial), va començar al final del 2002 i és previst que finalitzi al principi de l'any vinent. El projecte del pla parcial inclou la construcció de 900 habitatges, que ja han començat a aixecar-se amb un primer bloc de pisos.

## PARDINYES CREIX AMB MÉS ZONA RESIDENCIAL I ESPAIS VERDS



L'alcalde de Lleida va visitar les obres el 18 d'agost.

Pardinyes és un dels barris que més està creixent urbanísticament. En la seva fase d'expansió són previstos una gran àrea residencial de 597 habitatges i un ampli espai d'uns 16.000 m<sup>2</sup> per a equipament públic. La zona per urbanitzar, denominada SUR 13, es troba al vèrtex dels barris nord de la ciutat, delimitada pel sud amb la rambla que unirà Pardinyes amb Balàfia i dividida en dos per la connexió amb la carretera Lleida-Balaguer.

El projecte, pressupostat en més de 5 milions d'euros, inclou 20.000 m<sup>2</sup> per a locals comercials, i la plantació de 505 arbres i 870 arbusts, la col·locació de 89 bancs i 66 paperes i la corresponent instal·lació de enllumenat públic -amb 238 faroles-, la xarxa de telefonia, gas natural, etc.

## CURSOS

### ▶ CURSOS D'ECOLOGIA I MEDI AMBIENT

La regidoria de Medi Ambient i Sostenibilitat promou per a aquesta tardor dos cursos d'ecologia i medi ambient.

Els dies 8, 9, 15, 16 i 18 d'octubre es portarà a terme el taller L'hort ecològic domèstic, impartit per Ricard Guiu, agricultor ecològic, i Joan Muntané, enginyer agrònom, que tractarà de les tècniques i els consells per produir hortalisses ecològiques a l'hort domèstic, sense utilitzar herbicides ni pesticides. Com dissenyar l'hort, on instal·lar-lo, sistemes de cultiu i tractament de plagues. Del 10 al 12 d'octubre l'ecòleg Steve West farà una introducció al món dels ocells per aprendre les tècniques d'identificació i sortides pràctiques d'observació.

Aquests cursos es portaran a terme a Àrea d'Educació Ambiental (carrer de Ramon Argilés, 35).

**i** Regidoria de Medi Ambient i Sostenibilitat. Carrer Tallada, 32.

**973 70 04 55**



# 10<sup>è</sup> CONCURS

PER ACCEDIR AL VIVER D'EMPRESES

Amb l'objectiu de fomentar la creació d'empreses, l'Ajuntament de Lleida ofereix aquest servei a les persones que volen iniciar un projecte empresarial. Les bases del concurs es lliuraran a la seu del Consorci:

Av. de Tortosa, 2 (Mercolleida) 25005 Lleida  
Tel 973 23 81 43 Fax 973 23 29 12  
e-mail: consorci@paeria.es  
<http://www.paeria.es/consorci>



Ajuntament de Lleida

# EL CENTRE HISTÒRIC S'INTEGRA A LA CIUTAT

## Més de 600 habitatges han estat rehabilitats al barri en vuit anys

**E**l Centre Històric de Lleida està aconseguint any rere any millorar la seva imatge gràcies –entre moltes altres iniciatives– a la construcció de nous habitatges i a la rehabilitació de molts edificis. En els últims vuit anys, per exemple, més de 600 propietaris d'habitatges s'han acollit a les ajudes que ofereix l'Ajuntament de Lleida per reformar els pisos d'aquesta zona.

Les actuacions de millora efectuades en aquests immobles inclouen un ampli ventall d'accions, com ara la instal·lació de l'ascensor, la reforma dels interiors de les cases o la millora de les condicions d'habitabilitat.

La majoria de les peticions per poder arranjar habitatges es van tramitar entre el 1996 i el 2000, essent l'any 1999 el que va concentrar el gruix més important de les actuacions. En total es van reformar 136 habitatges.

L'entitat encarregada de canalitzar totes les peticions per rehabilitar els habitatges de la zona és l'Oficina del Centre Històric. En els cinc anys compresos entre el 1996 i el 2002 l'Oficina ha tramitat 124 expedients per millorar habitatges en aquesta zona, la qual cosa ha comportat una inversió que supera els 9,2 milions d'euros.

### Convenis de col·laboració

Les ajudes que facilita l'Ajuntament són concedides en col·laboració amb l'Administració de l'Estat i de la Generalitat de Catalunya. Arran d'aquests convenis de col·laboració, els més de 600 habitatges que ja han estat rehabilitats han pogut disposar de millors condicions a l'hora de pagar i tramitar els documents necessaris.

Les administracions aporten un finançament de fins al 30% del cost de la inversió que requereix l'habitatge. En aquells casos en els quals la reforma inclogui la instal·lació d'ascensor, els propietaris afectats poden rebre també un ajut addicional del 10%.

### Nova construcció

No obstant aquest bon ritme en els treballs de rehabilitació, en els darrers mesos l'Oficina del Centre Històric està rebent més expedients que demanen poder construir nous edificis a la zona més que no pas sol·licituds per rehabilitar-los.



Els expedients de millora d'habitatges representen una inversió global de 9,2 milions d'euros



## UN NOU VIAL PER REACTIVAR EL BARRI

*La primera fase del vial connecta el carrer Cavallers amb la plaça de Sant Antoni Maria Claret*

Una de les obres emblemàtiques que l'Ajuntament de Lleida executa actualment al Centre Històric, el nou vial que connectarà el carrer Cavallers amb la Rambla d'Aragó, va prenent forma. La Paeria ha finalitzat aquest estiu la primera fase del projecte, el tram que uneix el carrer Cavallers amb la plaça de Sant Antoni Maria Claret.

La connexió entre el carrer Cavallers i la Rambla d'Aragó –dos vials de la ciutat força transitats– es planteja de manera que, a banda d'agilitar la circulació, ajudi a impulsar l'activitat econòmica i comercial del Centre Històric de Lleida. L'objectiu

és que l'obertura d'aquesta nova via de comunicació incentivi la rehabilitació de més edificis del barri com també la inversió de més empreses privades a la zona.

### **Motivar la iniciativa privada**

De fet, el projecte del nou carrer ha despertat l'interès de la iniciativa privada, que està estudiant les diferents possibilitats immobiliàries i comercials que ofereix el barri.

L'Ajuntament iniciarà pròximament la primera de les dues fases del projecte que manquen per poder transitar des del

carrer Cavallers fins a la Rambla d'Aragó (el vial és projectat perquè derivi a l'alçada del carrer del Bisbe).

L'alcalde de Lleida, Antoni Siurana, la regidora d'Urbanisme, Marta Camps, i responsables de l'Empresa Municipal d'Urbanisme i de l'Oficina del Centre Històric van visitar les obres i van mostrar el seu convenciment que el projecte representarà un important revulsiu econòmic i social per a la zona.

El pressupost global que s'ha destinat a l'execució del projecte viari és de 900.000 euros.

## LA PAERIA DESTINA 360.000 EUROS A ACTUACIONS ARQUEOLÒGIQUES

La Paeria preveu una partida de 360.607 euros per al Pla biennal d'Excavacions Arqueològiques que es desenvolupa a la ciutat –bàsicament al Centre Històric– els anys 2003 i 2004. La partida es destina a treballs arqueològics per assegurar la protecció, el coneixement i la documentació de les restes històriques del subsòl urbà susceptibles de ser danyades per la construcció d'edificis.

La Paeria formalitzarà per concurs el contracte amb una empresa adjudicatària

de les actuacions arqueològiques, que s'executarà d'acord amb les necessitats que sorgeixen amb l'activitat immobiliària de la ciutat. La firma adjudicatària haurà de fer els treballs requerits en cada actuació (excavacions mecàniques i manuals, transport del material arqueològic, rentatge de ceràmiques i consolidació d'estructures antigues).

En els plans anteriors (1999-2000 i 2001-2002) la Paeria ja va fer una inversió de 601.000 euros en treballs arqueològics.



## LA MOSTRA D'ARTS ESCÈNIQUES, L'APARADOR DEL TEATRE LLEIDATÀ

Les companyies lleidatanes tornen a inundar d'espectacles els escenaris teatrals de la ciutat, dins la dotzena edició de la Mostra d'Arts Escèniques. Des del dia 4 d'octubre fins al 9 de novembre desfilaran pels teatres municipals de la ciutat vint companyies lleidatanes amb espectacles de tot tipus: representacions infantils, dansa, teatre de text i espectacles de carrer. La convocatòria d'enguany inclou onze estrenes i tres companyies (Teatre del Talió, El Sidral i Xip-Xap-) que han estrenat espectacles a la Fira de Teatre al Carrer de Tàrraga.



La Mostra serveix de plataforma perquè les formacions locals, tant les que tenen una trajectòria teatral consolidada (AEM-Belles Arts Teatre, Talia Teatre, etc) com les que són de nova creació (La Barrila Teatre) puguin ensenyar les seves produccions. Els espectacles es representaran als diferents espais municipals excepte l'obra *Refrescant i lleugerament laxant*, de El Sidral, que ocuparà els carrers de l'Eix Comercial. Durant un mes, la ciutat s'omplirà de teatre fet a Lleida i per lleidatans amb propostes molt atractives per a tots els gustos.



## TEMPORADA 2003-2004: NOU MESOS DEL MILLOR TEATRE

L'octubre inicia una nova temporada teatral als diferents espais municipals de la ciutat. Enguany, companyies com Teatre de Guerrilla, amb el seu acabat d'estrenar "Eeuuropa" o "Per davant... i pel darrera", de Michael Frayn i adaptada per Paco Mir, són algunes de les propostes del cartell 2003-2004.

El programa organitzat per als pròxims 9 mesos s'ha configurat amb la voluntat que totes les arts escèniques hi tinguin cabuda i de respondre d'aquesta manera a la diversitat del públic que assisteix als

espectacles (humor, drama, teatre infantil, dansa, etc). Així, es podrà veure des de "Tablao", de la Cia. Incrèpación Danza, un espectacle molt proper a la dansa espanyola i flamenca, a l'humor més crític i corrosiu del Teatre de Guerrilla amb el seu "Eeuuropa" (acabat d'estrenar) passant pels clàssics, com el "Juli Cèsar" de W. Shakesperare, interpretat per Teatre Lliure.

El Teatre de l'Escorxador també comptarà amb la presència de coneguts actors teatrals, com Mercedes Sampietro i José Sacristán, amb l'obra "Danza Macabra".

agenda  
21  
LOCAL DE LLEIDA

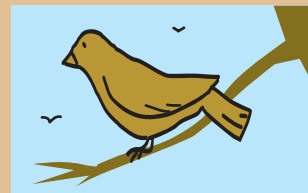
La nostra fauna

## AUS VIATGERES

Qui no ha sentit parlar de les orenetes que anuncien l'arribada de la primavera? És l'au migratòria més coneguda, però hi ha molts altres ocells que periòdicament es desplacen d'una regió a una altra, recorrent molts quilòmetres per trobar les condicions climàtiques més favorables.

Podem veure ocells migradors que estan de pas i altres que es queden a passar l'hivern (si vénen del nord) o l'estiu (si vénen del sud). Els espais naturals ben conservats els ofereixen aliment i refugi.

A les terres lleidatanes, a prop de rius i basses, podeu trobar el bernat pescaire, un ocell hivernant, que ens visita des de l'agost fins al març. Ara hi ha també una petita població sedentària. És un ocell esvelt, de potes i coll prim i llargs i ales grises. Quan el veieu volar, fixeu-vos que duu el seu blanc coll plegat.



### xifres que parlen...

- Els bernats vénen del nord d'Europa; a Tèrmens va arribar-ne un que havia estat anellat a Estònia.
- Cada tardor, uns 4.000 milions d'ocells creuen des d'Europa cap a l'Àfrica.

### passa a l'acció...

- Col·labora en la conservació dels espais naturals; és la millor garantia que els ocells migradors tornaran.
- Visita els espais naturals i gaudeix observant els ocells.
- Participa en el Dia dels Ocells que se celebrarà a tot el món els pròxims 4 i 5 d'octubre ([www.seo.org](http://www.seo.org)).

### digues la teva a...

Vols informació sobre algun tema?  
Vols opinar?  
Tens cap "truc sostenible" per explicar-nos?

Posa't en contacte:  
[agenda21@paeria.es](mailto:agenda21@paeria.es)  
Tel. 973 70 04 55

## TRADICIÓ I NOVES TENDÈNCIES A L'AUDITORI

L'Auditori Municipal Enric Granados de Lleida inaugura la temporada 2003-2004 amb una programació d'alt nivell que combina la tradició amb les noves tendències musicals. El curs l'enceta el reconegut cantant d'òpera Simon Estes, que oferirà un recital variat amb àries d'òpera, peces del musical americà i temes negro-espirituals.



El concert inaugural del 24 d'octubre és una de les propostes més atractives de la temporada juntament amb l'actuació del cèlebre violoncellista Lluís Claret, que tocarà acompanyat del Quartet Guinjoan el dia 4 de desembre.

Una altra novetat destacada d'enguany és la integració definitiva al programa de l'Orquestra Simfònica Julià Carbonell de les Terres de Lleida. Tot i que l'Auditori ja ha estat escenari per a la Julià Carbonell, ara l'orquestra s'incorpora a la programació oficial amb quatre concerts.

El 21 de desembre la formació interpretarà un concert amb tradició a l'Auditori: el concert de Nadal amb *El Messies* de G.F. Handel. L'actuació anirà acompanyada del Cor de Cambra de l'Auditori Enric Granados. Ambdues formacions tindran l'ocasió de ser dirigides pel mestre Heribert Breuer, amb qui tocaran "Mozart canta el Rèquiem per la mort de Bach", una combinació de les dues grans obres inacabades dels dos insignes compositors.

El "Festival de Valsos i Danses", el concert més popular de l'Auditori, serà el 3 de gener, a càrrec de l'Orquestra Simfònica del Vallès.

## LA PAERIA ADAPTARÀ GRATUÏTAMENT HABITATGES NOUS

L'Ajuntament de Lleida impulsarà l'adequació dels habitatges de nova construcció a les necessitats de les persones amb mobilitat reduïda. La iniciativa és fruit del conveni signat per la Paeria, l'Associació Provincial de Promotors-Constructors d'Edificis i la Fundació Lleida Solidària. El document especifica que les obres inclouen els espais interiors del pis, no els espais comuns del bloc.

Amb la mateixa finalitat d'adequar els pisos a persones amb discapacitat, l'Associació de Promotors i Constructores s'ha compromès a fer sense cap cost les obres necessàries a les empreses que s'adhereixin a l'acord signat.



*Un habitatge adaptat.*

Les peticions seran canalitzades per la Regidoria de Serveis Personals i Salut Pública de la Paeria. Els nous habitatges susceptibles d'adaptació han de reunir una sèrie de condicions (han d'estar per construir, han de ser d'una única planta per pis i blocs de nova construcció en règim de propietat horitzontal, etc.). Els tècnics de la Fundació Lleida Solidària estudiaran també la viabilitat de les obres per donar el vist-i-plau.

## CURSOS

### ▶ LA NIT ÉS JOVE

La Regidoria de Joventut ha programat diverses activitats.

El Centre Cívic de Balàfia acollirà: Cuina mexicana: del 2 al 16 d'octubre. Tècniques de creativitat i imaginació: del 2 al 30 d'octubre. Funky: del 2 d'octubre al 27 de novembre. Tast de tès del món: del 3 al 24 d'octubre. Reportatge fotogràfic, ball de saló, Freehand: del 3 d'octubre al 28 de novembre.

L'Orfeó Lleidatà acollirà, dins del cicle "Un món de música": Percussió negroafricana: els dies 3, 10, 17 i 24 d'octubre. Música i danses gitanes: dies 4, 11, 18 i 25 d'octubre.

D'altra banda, al Calidoscopi es portarà a terme del 20 d'octubre al 19 de novembre un taller d'ofimàtica i Internet, i del 21 d'octubre al 20 de novembre un d'introducció al disseny de pàgines web.

**i** Centre Municipal d'Informació Juvenil. **973 22 28 22 15**

Esquerra Republicana de Catalunya - Els Verds



Xavier Sàez

**Un bon acord (mal que a alguns els pesi)**

La Paeria disposa d'un nou govern municipal, fruit de l'acord entre el PSC, ERC-EV i ICV. Tot i admetent que el procés ha estat llarg, farragós i complicat, crec sincerament que la ciutat de Lleida serà la gran beneficiada per aquest acord; fins i tot em permeto de qualificar com a positiu el procés, no pel procés en si mateix, sinó perquè ens ha permès a tots plegats entendre coses difícilment comprensibles d'entrada, atenent les posicions inicials d'on partíem cadascun dels grups que hi hem participat.

Aquest és un acord que pren com a base la recerca d'una ciutat de les persones, sostenible, emprenedora i participativa; un acord que no implica la continuïtat d'anteriors governs sinó un govern nou, format per les tres forces signants, amb compromisos nous, amb voluntat nova d'obertura i participació.

Certament, aquest acord no ens satisfà a cap dels signants al cent per cent, atès que no podem aplicar els respectius programes al 100%, sinó compartits amb els altres, si bé és cert que allò que

**Aquest és un nou govern, amb compromisos nous, amb voluntat nova d'obertura i participació**

aporten els altres, molts cops, no fa sinó enriquir allò propi. Els únics que no ha satisfet, com és lògic, aquest nou govern són els grups de l'oposició, que preferien un govern en minoria i, per tant, vulnerable. Però això és totalment normal i és el principal argument que tenen per oposar-s'hi. Estan en el seu dret.

Partit Popular



Pilar Arnalot

**Un pacte massa car**

El resultat de les urnes del passat 25 de maig ja indicava el més que possible pacte, avui confirmat, entre PSC-ERC-ICV. Però han hagut de passar quasi quatre mesos perquè s'hagi constituït un govern... estable? La ciutat ha perdut quatre mesos perquè Pané, Sàez i Siurana hagin configurat un govern, pensant més en interessos partidistes que en els interessos de la ciutat. No han parlat d'actuacions per a la ciutat, de programes, de sensibilitats socials; només cal consultar les hemeroteques per saber que les úniques discussions que han tingut lloc han estat com es reparteixen el "pastís" entre tots ells.

**El fals progressisme d'aquest nou govern d'esquerres s'ha traduït en la creació innecessària de noves regidories i nous instituts municipals**

El fals progressisme d'aquest nou govern d'esquerres s'ha traduït en la creació innecessària de noves regidories i nous instituts municipals, tots ells acompanyats dels respectius càrrecs, tot això per tal de satisfer interessos propis i no generals. Aquests nous organismes no representen una agilització de la Paeria, més aviat al contrari: duplicitat innecessària d'organismes que retardaran les solucions a les necessitats més elementals de la ciutat.

Des del Partit Popular apostem per un Ajuntament àgil, transparent, que té com a objectiu satisfer immediatament les demandes dels lleidatans, perquè aquesta és la Paeria que volen els ciutadans. El Partit Popular fiscalitzarà l'actuació del nou govern, caracteritzat per la seva difícil constitució, però alhora de fàcil trencament. El temps ho dirà.

Convergència i Unió



Isidre Gavín

**Del desgovern a l'escepticisme**

Ja tenim govern a la ciutat. Al-leluia! Després de 3 mesos d'un espectacle indigne de qui vol representar la ciutat i defensar-ne els interessos, PSC, ERC i IC han signat un acord que, en principi, hauria de garantir l'estabilitat del govern i, per tant, que es poguessin implementar les polítiques escaients per fer front als reptes que el futur ens planteja. Tenim, però, dos grans dubtes:

- 1) Quina estabilitat pot garantir un govern amb tres partits que, durant 3 mesos, se n'han dedicat més de quatre de fresques, i s'han fet retrets de tot tipus i acusacions personals fins al límit de provocar, més que perplexitat, vergonya aliena? Aquest govern neix dels recels i de la desconfiança mútua i, per això, no és gens sorprenent que, a l'acord de govern signat, cada partit es reservi el dret a la discrepància.
- 2) L'acord es basa no pas en acords programàtics, sinó en la distribució de poder i de càrrecs. Les trifulgues d'aquests darrers mesos no han estat fruit de les discrepàncies pel futur de Gardeny, del Palau de Congressos, de l'aeroport d'Alfés o de com preparem la ciutat per treure el màxim profit de l'arribada del TGV. D'aquests temes, claus en el disseny de la Lleida del futur, el document de l'acord ni en parla. Les enrabiades, les desqualificacions mútues venien, exactament, per la discussió sobre determinada Tinència d'Alcaldia, sobre tal o tal altra àrea de poder, sobre si tinc o no assessors o sobre quants nous Instituts nous ens inventem. Per tant, certament, hi ha un acord, però un acord que es basa, de manera exclusiva, en l'estricta repartiment de càrrecs i privilegis. Amb aquests antecedents la nostra confiança en l'estabilitat i en l'eficàcia d'aquest govern és molt limitada i, des de l'oposició, intentarem posar una mica de seny davant d'aquest desgavell.



## Iniciativa per Catalunya - Verds



Francesc Pané

### Després de tot plegat

I ara, a treballar, que vol dir escoltar, entendre, atendre, decidir, actuar, millorar, incrementar, transformar. Hi ha prou matèria grisa, prou tradició, prou voluntat per fer-ho i per fer-ho humanament bé.

“Labor omnia vincit”, deien els romans. Aquest ha de ser el treball que venci tot obstacle:

- Escoles bressol i més atenció educativa.
- Enginy i acció per a la promoció de la dona, de la infància i dels joves.
- Sensibilitat política suficient amb els ancians i amb els qui més necessiten de la comunitat.
- Actituds honestes i accions decidides per a una ecologia de consens i per a una sostenibilitat d'acords bàsics.
- Una voluntat de desenvolupament econòmic racional, harmònic i sostenible.
- Una Lleida cooperativa amb l'entorn geogràfic i ancorada en el concert de les ciutats innovadores.
- I habitatge públic per a la nostra gent.
- I una ciutat endreçada, polida i embellida.
- I residència pública per als ancians que així ho escullin.
- I millors espais lliures. I una cultura tan brillant com es pugui.
- I una atenció correcta i amable a cada conveí i conveïna.
- I la garantia dels drets civils de tots els ciutadans i ciutadanes que vivim en la comunitat urbana.
- I una participació activa i corresposta per a la perfecció d'allò que som i per a la construcció del que hem anat decidint que volem ser. (Del “Programa de govern”)

**I ara, a treballar, que vol dir escoltar, entendre, atendre, decidir, actuar, millorar, incrementar, transformar. Hi ha prou matèria grisa, prou tradició, prou voluntat per fer-ho i com fer-ho humanament bé.**

Deien els grecs que l'home (home i dona) és el centre de totes les coses. Sigui aquest microcosmos humà l'ocupació dels nostres pensaments i l'objecte dels actes nostres.

## Partit dels Socialistes de Catalunya



Lluís Pere Alonso

### Un nou Pacte de Govern per a la ciutat

Immediatament coneguts els resultats electorals de les passades eleccions municipals, i davant el fet que cap força política no tenia majoria suficient per constituir govern, el PSC, com la força més votada, vàrem oferir converses per arribar a un acord de governabilitat tant a ICV-EA com a ERC-EV.

Estàvem convençuts que els ciutadans de Lleida havien manifestat d'una manera clara amb el seu vot el desig d'un govern plural, d'esquerres i progressista a la Paeria. Per diferents motius, aquestes converses en aquell moment no varen prosperar, i només va ser possible arribar a un acord amb Iniciativa, acord que va facilitar l'elecció de l'alcalde Antoni Siurana, com també l'aprovació del cartipàs municipal al passat mes de juliol. Però va ser en aquest mateix Ple del mes de juliol, el primer de la nova legislatura, on l'oposició va demostrar de manera clara que ens trobàvem en un govern en minoria, primer fent desaparèixer la figura de la gerència de l'organigrama municipal, peça clau avui dia no solament en les administracions sinó també en qualsevol empresa o entitat, i després amenaçant el govern amb una possible moció de censura d'aquí a uns mesos que fes canviar la composició política d'aquell govern.

Quedava molt clar, doncs, que amb aquesta situació de minoria seria francament difícil governar la ciutat. Va ser per aquest motiu que ens va semblar que calia tornar a intentar-ho, calia superar les diferències entre les tres formacions polítiques, calia sobretot posar els interessos de la ciutat per damunt dels interessos personals o de partit, i buscar un acord que donés estabilitat i seguretat al nou govern municipal, un acord que ens permetés continuar treballant pel progrés de la ciutat.

Fruit d'aquesta decisió vàrem tornar a engegar negociacions amb els diferents grups polítics, negociacions llargues, complexes i difícils, però que han permès la signatura d'un seriós compromís de govern per a aquesta legislatura que tot just ara, després de l'estiu, comença, amb la composició d'un nou equip format pels regidors i les regidores d'ERC-EV, ICV-EA i el PSC. Un govern compost per homes i dones molt preparats per dirigir la ciutat, amb un gran cabal d'il·lusió i amb un esplèndid programa de govern que incorpora les millors propostes de cadascun dels grups que integren aquest equip. Un govern que serà dialogant, que fomentarà la participació i que el seu principal objectiu és treballar pels ciutadans i les ciutadanes de Lleida.



# Lleida, capital firal

projecció  
de futur

## Municipalia

XII Saló Internacional d'Equipaments i Serveis Municipals  
Lleida, del 21 al 24 d'octubre de 2003

El punt de trobada dels  
responsables municipals

- La fira líder en el sector dels equipaments i serveis urbans a l'Estat espanyol. La cita de referència per a les primeres firmes del sector.
- Propostes i solucions per a que alcaldes i tècnics projectin les inversions municipals.

- Consulti el programa de jornades tècniques i presentacions d'empreses a [www.firadelleida.com](http://www.firadelleida.com).



973 70 50 00  
[www.firadelleida.com](http://www.firadelleida.com)



del 31 d'octubre al 2 de novembre de 2003

■ Pavelló 3 de la Fira de Lleida ■



5è Saló d'equipaments i serveis per a cerimònies

14, 15 i 16  
de novembre  
2003

No t'ho pots perdre!  
Aquest any el Saló de Nuvis et sorprendrà



Patronat de la Fundació La Fira de Lleida:



Ajuntament de Lleida



Cambra de Comerç  
de Lleida



Diputació de Lleida



Generalitat de Catalunya

## LA CALOR AFAVOREIX L'ÈXIT DE LES PISCINES MUNICIPALS

Les altes temperatures d'aquest estiu han afavorit una gran afluència de banyistes a les piscines municipals, que enguany han vist incrementar-se considerablement el nombre d'usuaris. Les piscines de Magraners, les Basses, Gardeny, Pardinyes i la Bordeta han rebut en total 29.285 usuaris en els 3 mesos que s'han mantingut obertes. Aquesta xifra de banyistes ha generat uns ingressos que s'apropen als 18.500 euros, dels quals una cinquena part han estat subvencionats per l'Ajuntament de Lleida.

Les instal·lacions de Pardinyes són les que més banyistes han registrat, amb una tercera part del total d'usuaris, 40.349. La llista continua amb les piscines de les Basses d'Alpicat i de la Bordeta, que també apleguen



*Les piscines del barri de La Bordeta.*

un gruix important de persones. Els recintes de Gardeny i Magraners, tot i ser els que menys usuaris han rebut, destaquen perquè han aconseguit incrementar les xifres, sobretot el primer.

El mes de juliol ha estat quan els lleidatans han freqüentat més les piscines, en especial les Basses. El segueix de prop el mes de

juny, amb les piscines de Pardinyes al capdavant i una afluència notable de banyistes. En canvi a l'agost, mes en què una gran part dels lleidatans fan les vacances, han minvat les xifres. Unes 350 persones van anar a banyar-se a les piscines municipals al setembre, en els primers quinze dies que han estat obertes algunes de les instal·lacions.

## PARTICIPACIÓ RÈCORD AL PROGRAMA ESPORTMANIA

El programa Esportmania ha registrat aquest estiu una inscripció rècord de nens i joves de la ciutat que han gaudit de l'oferta esportiva, lúdica i cultural que ofereix aquesta iniciativa. La xifra total d'inscrits aquest 2003 ha estat de 1.625, la qual cosa representa un increment en la participació de l'11% respecte a l'edició anterior. Davant l'èxit de la convocatòria, Esportmania podria ampliar el programa amb vista a l'any que ve.

Enguany, els organitzadors d'aquest programa esportiu municipal van incloure diversos canvis per fer-lo més atractiu, sobretot pel que fa a les activitats d'aventura. Entre d'altres novetats, s'hi van incorporar un rocòdrom mòbil i un espai per a la



pràctica del minigolf i del tir amb arc a l'entorn de les Basses d'Alpicat. Una altra de les apostes per a l'estiu ha estat un taller de ritme i expressió. La resta d'activitats s'han mantingut amb la dinàmica habitual, incloent al programa cursos de piragüisme,

malabarisme, circ, informàtica, natació, aquagym o els tradicionals campus de bàsquet i futbol. El conjunt d'activitats s'ha desenvolupat als diferents espais municipals i equipaments esportius que la Paeria té repartits pels barris de la ciutat.

El programa Esportmania s'ha distribuït enguany en quatre torns davant l'alt nombre d'inscripcions que havia assolit. El torn que més èxit ha tingut, però, ha estat el primer, que va fer-se durant la primera quinzena de juliol, amb la participació de més de 600 nens i nenes. Pel que fa als espais utilitzats, les Basses d'Alpicat i les instal·lacions del barri de Pardinyes han estat els més sol·licitats per practicar-hi els esports d'aventura, els cursos de natació o per jugar