



TARDOR LITER

El sopar de concessió dels premis 2003 tindrà
del vintena edició del Premi d'Assaig Josep

A dalt, imatge de la nit literària de l'any passat. Foto de la dreta i següent, la presentació de les obres guanyadores i finalistes de la passada edició. Pàgina 13, a l'extrem, una imatge històrica del primer sopar de concessió del Premi Vallverdú, celebrat el mes de novembre de l'any 1984.



Lleida esdevindrà al mes de novembre la capital de les lletres catalanes amb la concessió de tres grans guardons literaris: el 20è Premi d'Assaig Josep Vallverdú, el 8è Premi de Poesia Màrius Torres i el 2n Premi de Narrativa Premis Lleida. La celebració d'aquests certàmens literaris, guardons convocats per l'Ajuntament de Lleida amb la col·laboració de l'Institut d'Estudis Ilerdencs, constitueix la cita literària més important de les Terres de Lleida i una de les més prestigioses de Catalunya. L'objectiu dels guardons és potenciar aquests tres gèneres literaris, d'una banda, i reconèixer l'esforç dels autors que escriuen en llengua catalana, de l'altra.

La cita literària té a més l'atractiu afegit de que enguany es commemora la vintena edició del Premi Vallverdú. El guardó, que en aquestes vint convocatòries ha recaigut en destacats escriptors i pensadors dels Països Catalans, fou creat l'any 1983 per l'Ajuntament de Lleida. La primera edició, promoguda per una Regidoria de Cultura aleshores dirigida per Jaume Magre, se celebrà el 1984 i fou guanyada per Xavier Macià i Núria Perpinyà amb l'obra *La poesia d'en Gabriel Ferrater*.

El dia 21 de novembre es donaran a conèixer els noms dels guanyadors i es concediran els premis en el decurs d'una gran nit literària en la qual s'aplegaran les personalitats del món cultural, polític i social més destacades de Lleida. A més del premi econòmic, les obres guardonades i les finalistes seran publicades.

La celebració dels premis inclou diverses activitats relacionades amb el món literari que tindran lloc els dies previs a la nit literària. El Palau de la Paeria acollirà el dia 13 la presentació del llibre commemoratiu *Premi d'Assaig Josep Vallverdú 1984-2003 (20 són vint, memòria de dues dècades)*. Tot seguit es farà la taula rodona "Premi J.V., balanç de 20 edicions" amb la participació de guanyadors i persones relacionades amb la història del guardó. El dia 14 es presentarà al River Cafè el número 18 de la revista *URC* amb el monogràfic "Desert/Desig, Poesia a Lleida: 1993-2003". També és prevista una exposició organitzada a propòsit del 20è aniversari.

Els promotors dels premis han preparat també un cicle de conferències sobre "L'assaig de la memòria: procés, conflicte i debat". El cicle s'inaugurarà el dilluns, 17 de novembre, amb la conferència "Rigor i política" a càrrec de Josep M. Bricall, autor de l'assaig *Memòria d'un silenci*. El dimarts, serà Eudald Carbonell i Roura, autor d'*Els somnis de l'evolució*, qui parlarà sobre "L'evolució somniada", i el dimecres tindrà lloc la conferència "L'ocupació de l'Iraq i el nou ordre internacional", que impartirà Antoni Segura, autor de l'assaig *Irak en la encrucijada*.

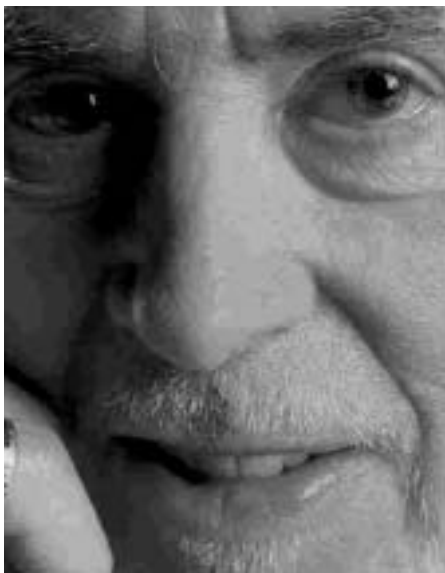
També hi ha previstes activitats musicals, com l'espectacle musical i escènic "Nits d'amor i nits de guerra", interpretat pel grup de Música Antiga Transemble. El concert, organitzat per l'Auditori Enric Granados, tindrà lloc el dia 20 i inclou peces de Purcell, Monteverdi i Cavalli. El Cafè del Teatre oferirà el mateix dia "El combat dels poetes", un recital musical i poètic entorn de la figura de Màrius Torres.

ÀRIA A LLEIDA

Iloc el 21 de novembre amb la commemoració
de Vallverdú com a efemèride més destacada



ELS MÍTICS JOHN MAYALL I CHICK COREA TOCARAN A LLEIDA



El gran bluesman John Mayall.

Les mítiques figures de la música contemporània John Mayall i Chick Corea actuaran aquesta tardor a Lleida dins del X Festival Internacional de Jazz de Lleida, iniciativa que es desenvoluparà del 15 al 22 de novembre a diversos locals de la ciutat.

Entre els actes programats destaquen el concert de l'anomenat "pare dels blues blanc", John Mayall, qui, acompanyat de The bluesbreakers, actuarà el 14 de novembre a la discoteca Wonder, i l'actuació de Chick Corea –considerat un dels millors pianistes i compositors de jazz de les últimes dècades– el dia 22 de novembre a l'Auditori Enric Granados.

El festival reserva també altres sorpreses als afeccionats al jazz, com l'actuació el dia 16 al Cafè del Teatre de la formació d'Ed Simon, considerat un dels millors pianistes joves del panorama jazzístic internacional.

Altres fites del programa són els concerts d'Andreu Jacob (dia 14), Afroblue (dia 15), D'3 (dia 15) i David Mengual Sextet (dia 21), tots al Cafè del Teatre. Aquest local acollirà també una *jam session* (dia 22) i l'exposició fotogràfica de Joan Cortés "Jazz en 35 mm", que restarà exposada del 5 al 30 de novembre.

PROPOSTES VARIADES AL ROCK TARDOR D'ENGUANY

Durant quasi dos mesos, entre el 18 d'octubre i el 13 de desembre, la ciutat de Lleida acull un reguitzell de propostes musicals amb el rock com a denominador comú. La present edició del Rock Tardor ha programat una dotzena i mitja d'actuacions entre les quals destaquen petites joies com els concerts protagonitzats per Le Petit Ramon (el 2 de novembre, al Cafè del Teatre), Skunk DF (el 6 de novembre, al Pub Colors) i Stacey Earle & Mark Stuart (el 20 de novembre, al River Cafè).

El Rock Tardor d'enguany destaca especialment per la varietat d'estils (cançó d'autor, rock independent, mestissatge magrebí-català, folk, metal, rock&roll, etc.).



Quico el Cèlio, el Noi i el Mut de Ferreries.

Cal incidir també en el concert de Quico el Cèlio, el Noi i el Mut de Ferreries, acte organitzat per l'Ajuntament de Lleida conjuntament amb els Castellans de Lleida que tindrà lloc el 8 de novembre a l'Auditori Enric Granados.

El cicle musical és promogut per la Paeria i compta amb la col·laboració de quatre sales de la ciutat. Els preus de les actuacions musicals oscil·len entre els 5 i els 10 euros.

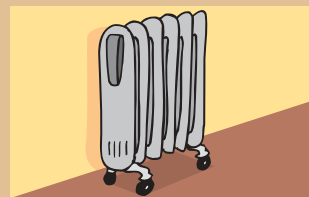
agenda
21
LOCAL DE LLEIDA

Estalvi energètic

AMB 20 °C N'HI HA PROU!

Ja arriba el fred, engeguem la calefacció! Aquest gest és tan habitual que podem oblidar el que implica: tot consum energètic té uns impactes ambientals. Ningú no vol renunciar a estar ben calent a l'hivern (que no vol dir anar en màniga curta per casa amb la calefacció al màxim!) però cal fer-ho consumint el mínim d'energia. Així, a més, estalviarem diners!

Les calefaccions centralitzades de gas són les més econòmiques. A més, cada radiador ha de tenir una clau pròpia per escalfar només aquell espai. Les estufes de butà són útils per escalfar puntualment espais concrets.



xifres que parlen...

- El 35% de l'energia es consumeix a les cases.
- El 30% del consum energètic a les llars prové de la calefacció.
- El 80% de l'energia elèctrica que consumim a Catalunya és d'origen nuclear.

passa a l'acció...

- Regula la temperatura de casa a 20 °C i gaudeix de la sensació de confort.
- Millora amb termòstats l'ús dels radiadors. No els tapis amb cortines o mobles.
- Deixa entrar el sol tant com puguis i sobretot aconseguir un bon aïllament tèrmic.
- Aplica cinta segelladora a portes i finestres per evitar corrents d'aire i fugites d'escalfor.
- Aïlla el terra amb estores, moquetes i suros.
- Els dobles vidres aïllen l'interior i protegeixen de la contaminació acústica.
- Les cortines permeten conservar la calor de les habitacions durant les nits d'hivern.



digues la teva a...

Vols informació sobre algun tema?
Vols opinar?
Tens algun "truc sostenible" per
contar-nos?

Posa't en contacte:
agenda21@paeria.es
Tel. 973 70 04 55

ELS MELÒMANS DE LLEIDA PODRAN GAUDIR DE LA MILLOR ÒPERA

L'escenari del Teatre Principal de Lleida acollirà aquesta temporada tres grans fites de la creació operística: *Faust*, de Charles François Gounod; *Nabucco*, de Giuseppe Verdi, i *Manon*, de Jules Massenet. Una de les característiques comunes a la representació de les tres òperes, i que converteix en recitals especials cadascuna de totes tres, és que s'interpretaran després de molt de temps tal com van ser concebudes, sense talls ni adaptacions de cap director ni orquestra.

D'aquesta manera, el *Faust* de Goethe que es podrà veure a la ciutat de Lleida correspon a l'espectacle que es va estrenar fa més de 100 anys a la ciutat de París amb l'acompanyament d'un ballet, que en aquest cas l'interpretarà la Companyia de Ballet David Campos.



Lleida acollirà aquesta atractiva programació d'òpera.

Nabucco, òpera que va portar Verdi a la fama –era la tercera que componia–, també farà la seva estrena oficial seguint el guió original del passatge bíblic.

Per últim, *Manon* –una òpera considerada bellíssima i que ofereix grans duets– tampoc tindrà cap tall. A més, tot i estar plantejada originalment per interpretar-la amb mezzosoprano, *Manon* serà cantada per la gran soprano oriental Sung-Eun-Kim, artista de prestigi que ja ha estat a Lleida en anteriors ocasions.

Els Amics de l'Òpera de Lleida, col·lectiu responsable d'organitzar la temporada, també portaran a l'Auditori Municipal Enric Granados dues actuacions més. D'una banda, el dia 30 gener el públic podrà gaudir per primera vegada a Lleida d'un gran concert de cors d'òpera acompanyats de solistes.

El dia 11 de març, finalment, els amants del *bel canto* podran presenciar el debut a Lleida de Montserrat Martí, filla de la gran soprano internacional catalana Montserrat Caballé.

UNA AVENTURA A LA TEVA CIUTAT, O COM ORIENTAR-SE PER LLEIDA

El pròxim 8 de novembre tindrà lloc a Lleida la primera prova d'orientació urbana "Una aventura a la teva ciutat", una iniciativa organitzada per FIATC Assegurances amb la col·laboració de la Paeria. La prova no és competitiva i té una doble finalitat: demostrar les nocions d'orientació dels participants i descobrir nous racons de la ciutat.

L'activitat pretén aplicar coneixements sobre l'orientació als nuclis urbans. Amb aquest plantejament, els participants de la prova rebran una brúixola i un mapa sense el nom dels carrers i amb sis punts indicats (places, monuments, carrers, etc.) que s'hauran de localitzar.



Imatge del concurs celebrat a La Coruña.

Els equips tindran de 2 a 4 persones i no hi ha límit d'edat per inscriure-s'hi.

Els participants tindran quatre hores per superar la prova i tots els inscrits rebran un regal per haver participat. L'activitat compta amb la col·laboració de l'Ateneu Popular de Ponent.

CURSOS

▶ CURSOS DE L'ESCOLA DE PARTICIPACIÓ CIUTADANA

La Federació d'Associacions de Veïns i l'Ajuntament de Lleida organitzen per a aquesta tardor dos cursos de formació. Del 4 de novembre al 30 de març de 2004 la periodista Carme Rosell impartirà el taller Fem una revista, tots els dimarts de 20.00 a 22.00 h, a l'AV Universitat-Zona Alta (carrer Alcalde Sol, 12).

Del 7 de novembre al 6 de febrer de 2004 es portarà a terme un curs de cuina per a principiants que es farà tots els divendres de les 20.00 a les 22.00 h a l'AV Magraners (plaça Joan XXIII, s/n).

La inscripció en ambdós cursos cal fer-la a l'Escola de Participació Ciutadana. En ambdós casos les places són limitades.

i Escola de Participació Ciutadana. Plaça Sant Llorenç, 1. **973 28 22 72**