

LA PAERIA ARRANJA ELS CAMINS DE L'HORTA

El departament d'Urbanisme de l'Ajuntament de Lleida ha començat les obres d'arranjament de diversos camins de l'Horta per tal de millorar les condicions de trànsit als punts de la zona que estan més deteriorats. Es fan reparacions en un total de 9 camins de l'àmbit de la pagesia. Els treballs consisteixen bàsicament en la reparació de clots i en l'aplanament del terreny. L'actuació té un pressupost de 31.800 euros.

La campanya de conservació i manteniment de vials es durà a terme al camí del Burot, camí del Siscart, camí de Graviadó, camí de Copa d'Or, camí Vell d'Alcoletge, camí de Cedera/Montagut, camí de les Alsineretes, camí de Butsènit i camí de Bou.

Seguint el mateix plantejament, i a instàncies de l'Ajuntament de Lleida, l'Ens Gestor d'Infraestructures Ferroviàries (GIF) també participarà en la millora d'aquells camins rurals de Lleida que s'hagin vist



Feines d'agençament fetes aquesta tardor en un camí rural de Lleida.

afectats per les obres de la línia d'Alta Velocitat.

D'aquesta manera, es beneficiaran d'aquest projecte els següents vials de l'Horta: el camí que va des de l'entrada de l'antic abocador de Serra Llarga fins al Pont Nou de la Mariola passant pels Tres Pontets; el camí que va del Pont Nou fins a la Canera municipal, i d'allí a la carretera N-II, i el camí de la Caparella des de l'antiga carretera de Saragossa fins al camí dels Tres Pontets.

Nou enllumenat al carrer del Bruc

D'altra banda, i dins del mateix àmbit d'urbanisme, l'Ajuntament ha enllestit el projecte de la nova il·luminació del carrer i de la travessia del Bruc, al barri de Cappont.

Es col·locaran onze punts de llum Phillips d'alt rendiment que, entre d'altres llocs de Lleida, ja s'han utilitzat en la urbanització del polígon 5 del mateix barri. La Paeria té previst contractar aquestes obres, que tenen un pressupost de 18.000 euros, durant aquest hivern.

ESTRENA DE LA PASSAREL·LA DE RENFE

La passarel·la per vianants de RENFE ja és oberta al públic. La nova estructura metàl·lica, que comunica el barri de Pardiniyes amb la plaça Berenguer IV, és de ferro pintat de color blau, està protegida per una xarxa de filferro lateral i té un terra de fusta. El pont té uns miradors per veure l'arribada i sortida dels trens. El disseny ha satisfet els veïns de la zona, que el consideren adequat a la nova imatge de l'estació lleidatana.

La passarel·la substitueix el viaducte provisional que es va col·locar fa un any perquè els veïns poguessin creuar les vies del tren malgrat les obres que s'estan fent a tota la zona.

L'actuació més important de l'obra de la passarel·la va ser la col·locació del tram central de l'estructura, que es va executar



de nit per evitar al màxim les molèsties als ciutadans i al trànsit ferroviari.

L'empresa encarregada dels treballs, COMSA, va haver de retirar la il·luminació de diversos trams de la passarel·la provisional, que van ser substituïts per la nova estructura i per un nou enllumenat.

CONNEXIÓ DIRECTA ENTRE L'AVINGUDA DEL SEGRE I ELS CAMPS ELISIS

Des del propassat 18 de desembre, travessar el Segre a la ciutat de Lleida és encara més fàcil. Antoni Siurana va inaugurar la passarel·la de vianants que connecta els dos marges del riu a l'altura dels Camps Elisis. Concretament, el viaducte uneix l'avinguda del Segre, a l'altura del carrer Riu, amb l'avinguda Tarradellas.

Siurana, envoltat d'un grup d'alumnes del CEIP Camps Elisis de Cappont, va destacar precisament que el pas elevat constitueix una "important via de comunicació entre aquest barri i el centre de la ciutat". Siurana va subratllar també la dificultat tècnica de l'obra.

Un tret remarcable de la construcció és que combina a la perfecció la utilitat i l'estètica. La passarel·la, en efecte, servirà de connexió entre la zona de l'estació de RENFE i els Camps Elisis, millorarà la circulació de vianants i revitalitzarà econòmicament aquestes àrees.

El nou pas elevat –projectat per a vianants i per a ciclistes– serà especialment útil per facilitar el moviment de persones durant els dies d'activitats als Camps Elisis, des de fires o reunions professionals a concerts i trobades lúdiques com l'Aplec del Caragol.

En aquesta mateixa línia, l'Ajuntament es planteja suprimir en un futur pròxim la tanca perimetral dels Camps Elisis per contribuir a potenciar aquest parc.

Plantejament estètic

Al mateix temps, l'obra no ha obviat el vessant estètic. L'estructura metàl·lica de la passarel·la té forma de "z", amb dos alçats diferents. Mirant cap al sud (aigües avall), la llosa volant sustentada sobre la biga inferior és delimitada per una barana d'acer inoxidable i vidre de seguretat, que ofereix un ampli panorama de la ciutat i la Seu Vella. Mirant cap al nord (aigües amunt), la mateixa biga actua com a barana opaca i esdevé el perfil del pont.



A la part superior, Antoni Siurana i diversos regidors amb un grup d'escolars durant la inauguració de l'obra. Al mig, plànol de situació del viaducte. A baix, panoràmica de la passarel·la el dia de l'obertura al públic.



El projecte incorpora una plataforma-mirador a la banda de l'avinguda Tarradellas, la qual s'obre formant una plaça per damunt del Segre i del passeig de vianants.

Característiques tècniques

La plataforma se sustenta sobre tres grans peces d'acer de 31,65 m, 83 m i 29 m, que en conjunt formen un vial de 144 m de llargada. La construcció és sustentada

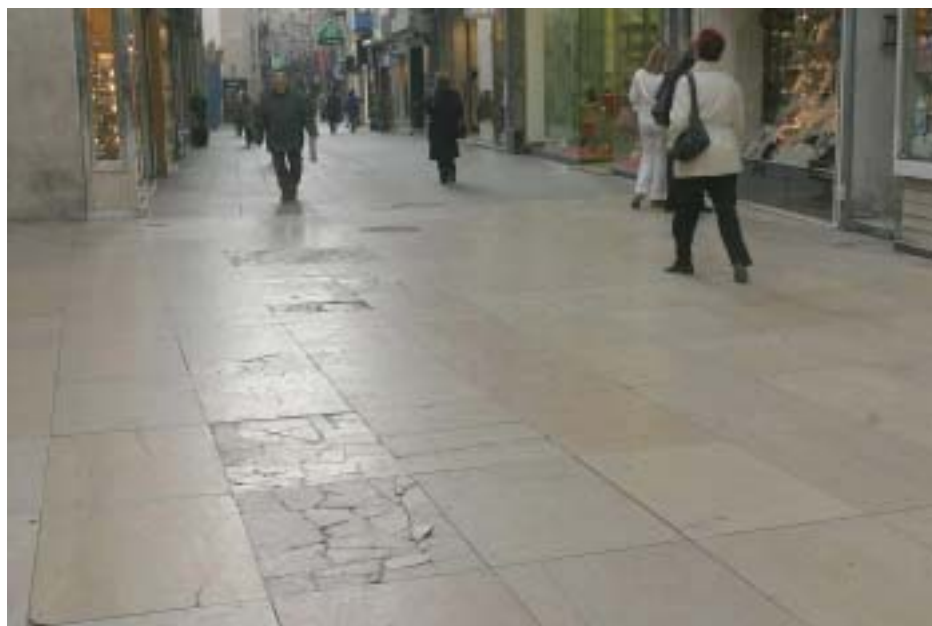
per dos únics pilars. L'amplada del pas és de quasi 6 m i l'altura sobre el canal d'aigües baixes és de 9,30 m. El paviment és d'asfalt microgrà de color negre per a la passarel·la pròpiament dita i de llombarda de formigó per als accessos.

Els treballs del viaducte han estat executats per l'empresa Sorigué i han comportat un desemborsament de quasi 2 milions d'euros.

EN MARXA EL PROCÉS DE REMODELACIÓ DEL PAVIMENT DE L'EIX COMERCIAL

El ple de l'Ajuntament de novembre ha aprovat la rehabilitació del paviment i dels serveis de l'Eix Comercial de la ciutat, que inclou una superfície per reurbanitzar de 20.194 m². L'actuació abasta tota la trama viària que enllaça el carrer Alcalde Costa amb Pi i Margall i Cardenal Remolins, a més dels carrers d'accés a l'Eix, com Vila de Foix o La Paloma. Alguns dels trams requeriran a més una actuació particularitzada, com per exemple la plaça de la Catedral i l'entorn de l'IEI.

Les obres de remodelació suposen la renovació i millora de les instal·lacions ja



L'actuació es portarà a terme a tots els vials de l'Eix i als carrers d'accés.

existents, com les canonades d'aigua, la xarxa de clavegueram o l'enllumenat públic. A més, aprofitant l'actuació, es canalitzaran nous serveis com la xarxa de telecomunicacions o la de megafonia, que actualment és aèria. Els treballs inclouran la renovació de mobiliari urbà amb elements de jardineria, bancs, papereres,

contenidors d'escombraries soterrats i senyalització viària i informativa.

El projecte respon a la reivindicació de comerciants i vianants de remodelar un dels eixos comercials de vianants més llargs d'Europa. El pressupost del projecte és de 12.086.916 euros.

Et ve de gust un cafè?
Visita el nou espai
bulthaup a Lleida.

bulthaup

La Botiga, S.L.
C/ Vila Antònia, 10
25007 - Lleida
Tel. 973 230 363

