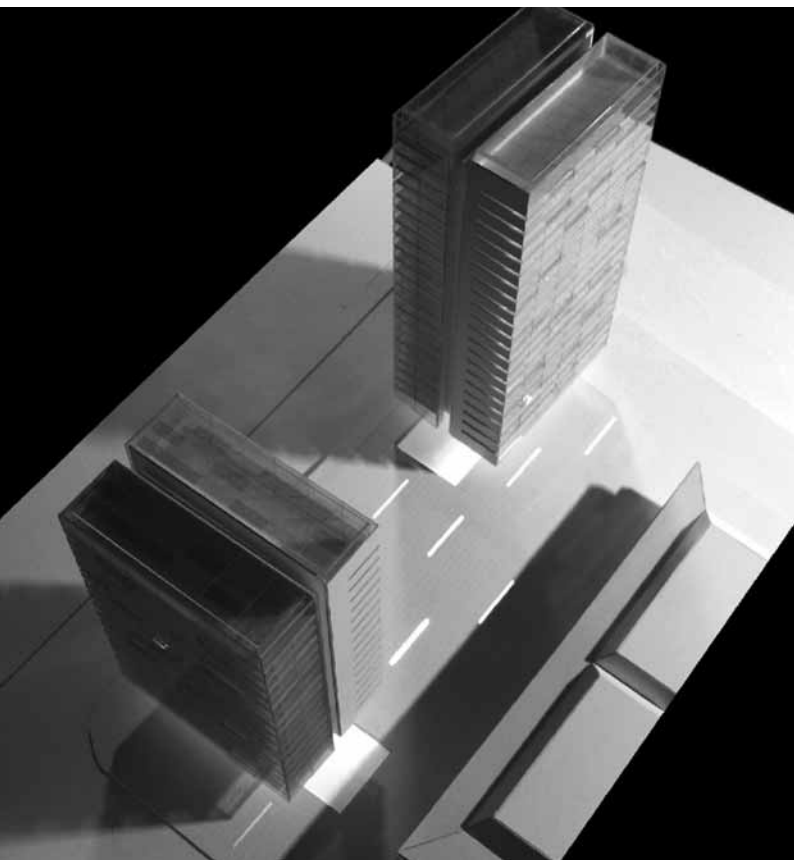




Els guanyadors disposen d'un any per elaborar el projecte executiu; un cop atorgada la llicència, s'estableix tres anys per executar l'obra.

# Llum verda a la construcció de les dues torres de la Llotja

La promotora Cerbat construirà les dues torres de més de 200 habitatges que s'edificaran al costat del Palau de Congressos i que serviran per finançar-lo. Aquestes actuacions consolidaran el lideratge de Lleida en el sector del turisme de negocis.



Les torres tindran 16 i 22 plantes, respectivament, i 204 habitatges.

El consell d'administració del Centre de Negocis i Convencions (CN&C) ha triat la proposta "Indíbil i Mandoni", de la promotora Cerbat SL, com a guanyadora del concurs per a la construcció de les dues torres d'habitatges que s'edificaran al costat del Palau de Congressos i que serviran per finançar-lo. L'equip format pels arquitectes lleidatans Ramon Sanabria i Ramon Maria Puig, juntament amb el gabinet navarrès Mangado y Asociados, signen aquest projecte que té una oferta econòmica de 49,5 milions d'euros.

Els guanyadors disposen a partir d'ara d'un període d'un any per elaborar el projecte executiu i fer les tramitacions administratives adients. Un cop atorgada la llicència, el termini d'obra s'estableix en un màxim de tres anys, d'acord amb la Llei d'Urbanisme. La transformació urbanística afectarà 21.500 m<sup>2</sup> del barri de Pardiñes.

Una de les torres tindrà 16 plantes i 84 habitatges i la més alta serà de 22 plantes (els seus 70 m d'alçada la convertiran en la més elevada de Lleida) i tindrà 120 apartaments. La proposta tècnica planteja donar el màxim de superfície no construïda a la planta baixa per tal que l'espai públic del Palau de Congressos tingui continuïtat en l'àmbit de les torres. L'ús general serà el

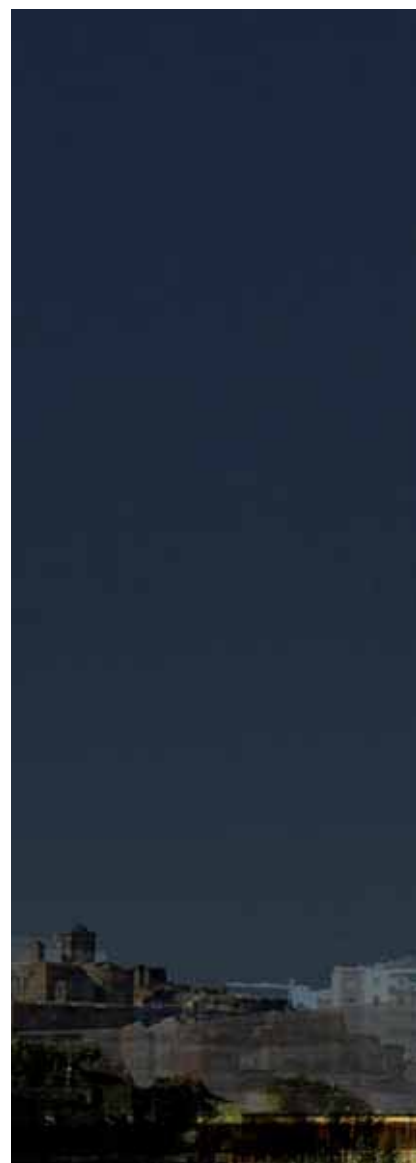
d'habitatge, tot i que a les plantes baixes i inferiors hi haurà galeries comercials. A sota seu hi haurà un aparcament subterrani de dues plantes amb més de 200 places.

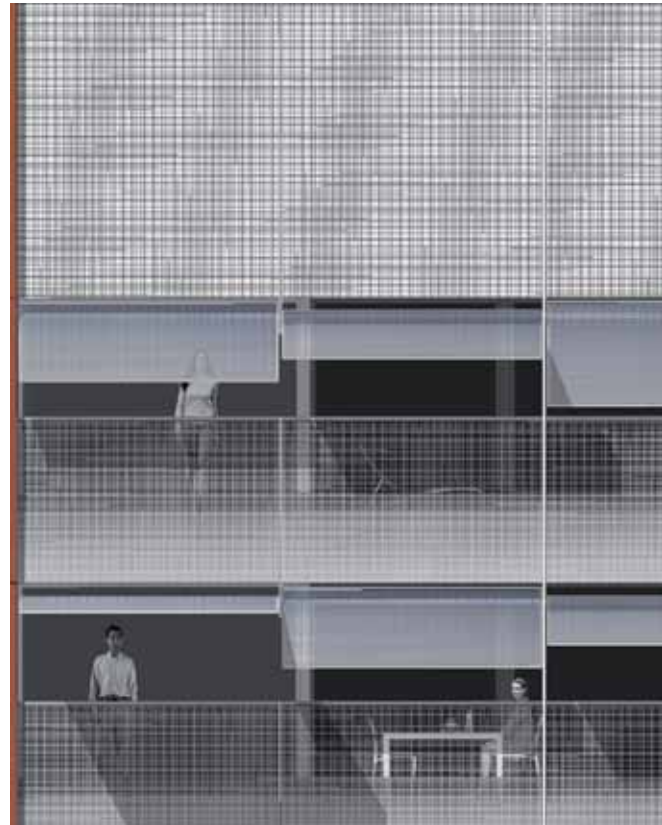
Els dos edificis estaran disposats en forma de L i separats per una plaça pública. La seva principal característica és la senzillesa de les línies i la integració en l'entorn, que està marcat per la contundència arquitectònica de la Llotja. Cada bloc presenta dues façanes diferenciades, una d'opaca –en pedra o metall– i una altra de diàfana en vidre, que no arriba fins al terra i, en ambdós edificis, s'encara cap a la Llotja.

Aquest projecte destaca també per l'aprofitament de les energies renovables. Al terrat hi haurà plaques solars i als soterranis s'habilitaran dos grans dipòsits per acumular l'aigua de la pluja. A més, hi haurà un sistema de dobles galeries per crear un microclima.

L'alcalde de Lleida, Àngel Ros, ha assegurat que un cop enllestits el palau de la Llotja i la urbanització de la zona, l'Ajuntament estudiarà la construcció d'una nova passarel·la per tal de tenir un enllaç directe amb tot el recinte firal, d'acord amb el que prevegi el Pla Estratègic de la Fira.

Les obres de construcció del futur Palau de Congressos de Lleida han començat aquest mes de febrer.





La torre de 70 m d'alçada serà la més alta de Lleida.



El projecte és firmat pels arquitectes Ramon Sanabria i Ramon M. Puig, juntament amb el gabinet Mangado y Asociados.

Les obres de construcció de la Llotja de Lleida, Teatre i Palau de Congressos, a l'antic solar del mercat de fruites i verdures –al costat de Mercolleida–, van començar el dilluns 19 de febrer, tenen un pressupost de 31,2 milions d'euros, un termini d'execució màxim de 28 mesos i van a cura de la UTE formada per Dragados i Obrum Urbanismo y Construcciones.

El Palau de Congressos tindrà un auditori amb capacitat per a 1.000 persones, dues sales (per a 400 i 200 persones, respectivament), les oficines del Centre de Negocis, un espai polivalent, un aparcament subterrani amb 300 places, el Club La Llotja i un foyer, a més de la cafeteria-restaurant.

#### Places d'aparcament

L'inici de les obres de la Llotja implica una reorganització de l'estacionament al solar de l'antic mercat de fruites i verdures. Així, la zona d'aparcament és a l'espai pròxim al pont de Pardinyes, amb capacitat per a 180 vehicles, aproximadament els mateixos que utilitzaven tota la superfície del solar fins ara. Tot i això, també s'ha habilitat una zona d'estacionament per a entre 70 i 80 vehicles al costat del CEIP Riu Segre, a la mateixa avinguda Tortosa. D'altra banda, s'estan accelerant els processos per convertir el solar dels antics magatzems de Seinsa en zona d'estacionament dissuasiu.



**“SAPS EL QUE ÉS  
ARRIBAR A PAGAR  
NOMÉS LA MEITAT?”**

La hipoteca, les targetes, els crèdits, el cotxe...

**AGRUPA TOTS ELS TEUS PRÉSTEGS EN UN**

PAGA FINS AL  
**50%  
MENYS**  
PER LES TEVES QUOTES ANNUALS\*

**BKF** **BROKER'S FINANCE**<sup>®</sup>  
Assessoria Financera  
**SABEM ESCOLTAR. DONEM SOLUCIONS.**

**TRUCA GRATIS**  
**900 20 00 22**