



ANTONI TAHULL



LA IMMIGRACIÓ ÉS COSA DE TOTS

Cada dia als diaris es parla de la immigració. Arriben de molts països carregats amb les seves cultures, però a banda de la cultura cadascun d'ells té el seu caràcter i la seva manera de ser, mai no podem generalitzar.

Com a empresari he pogut comprovar que n'hi ha molts que vénen a treballar i a millorar a la nostra ciutat i altres que només volen els papers arreglats i viure de les ajudes dels organismes municipals o estatals. Un exemple clar d'integració el tinc en un encarregat de la meua empresa: fa vint anys que és aquí, ha format una família, parlen català perfectament, són socis d'un club esportiu, participen en totes les activitats ciutadanes, la seva filla és una ferma promesa per al tennis lleidatà, etc.

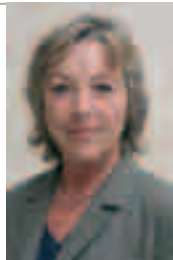
Alhora, formen part del Centre Llatinoamericà, des d'on ajuden les persones que arriben a Lleida buscant-los feina i donant-los suport. Són també a l'organització de la Mostra de Cinema Llatinoamericà de Lleida, etc. En poques paraules: viuen, treballen i gaudeixen a Lleida, la ciutat que els ha acollit.

Per a mi això és la integració i aquesta família demostra que és possible, que no hi ha diferències per haver nascut en un altre país o haver rebut una cultura diferent, simplement és qüestió de caràcter i d'empatia.

Demostrem també als barris, des de les associacions de veïns, que la integració és cosa de tots, ajudem-los a gaudir de la nostra cultura, de la nostra llengua... Fem que Lleida sigui un exemple de bona convivència.



MERCÈ RIVADULLA



EL DRET A DISPOSAR D'UN HABITATGE ASSEQUIBLE

El dret a disposar d'un habitatge assequible, de compra o de lloguer, constitueix un dels desitjos principals de la ciutadania, de la gent jove, especialment. L'Ajuntament de Lleida va començar a intervenir de manera decidida, a l'anterior mandat, per tal de posar a disposició de les persones que ho necessiten un parc d'habitatges de protecció oficial suficient i va gestionar, alhora, ajuts al lloguer i a la rehabilitació d'habitatges.

ININTERROMPUDAMENT SE SUCCEIRÀ EL LLIURAMENT DELS HABITATGES ”

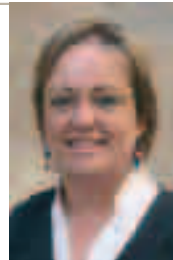
Precisament, i fruit dels treballs fets per l'Oficina Local d'Habitatge, que presidia el tinent d'alcalde d'ICV Francesc Pané, veurem com, de manera ininterrompuda, se succeirà el lliurament de les claus dels diferents tipus d'habitatge als diversos barris de la ciutat.

Han estat quatre anys intensos de treball per superar un seguit d'entrebancs, el primer dels quals que els socis socialistes de govern es decidissin a complir la llei, abandonant el sistema de subhasta per a l'adjudicació d'aquest sòl.

La recerca intensa d'entitats interessades a construir habitatge protegit va possibilitar la implicació de Caixa de Catalunya, Caixa de Pensions, CCOO, UGT i altres cooperatives –que actualment estan construint a la nostra ciutat un total de 1.010 habitatges, alguns de ja lliurats–, i disposar de sòl per construir-ne 3.000 més. Ens comprometem a vetllar per tal que aquestes polítiques es mantinguin i s'incrementin!



MONTSE BERGÉS



CAL TENIR MEMÒRIA!

El Grup Municipal d'Esquerra, l'any 2000, va presentar un informe en què es posaven de manifest les irregularitats detectades en la facturació de l'any 1999 de l'Empresa Municipal de Serveis Comunitaris.

La manera de treballar de la gent d'Esquerra es caracteritza pel rigor, la coherència i la transparència. En aquell informe es va aplicar el rigor i la transparència, i la coherència va ser el que ens va portar a demanar el tancament d'aquesta empresa quan després de les eleccions del 2003 vam entrar a formar part del govern de la Paeria.

No va ser fàcil, ja que tant el grup del PSC com el d'ICV no ho veien del tot necessari, però la nostra insistència ho va fer possible.

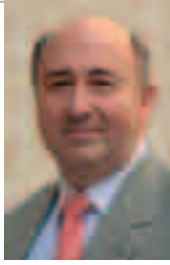
EL TANCAMENT DE L'EMPRESA MUNICIPAL VA SER IMPULSAT PER ESQUERRA ”

Ara, fa uns dies que la sindicatura de comptes confirma el que ja vam denunciar i diu que la dissolució de l'empresa és encertada, tot i que tardana. És evident, doncs, que teníem tota la raó quan ja des de l'any 2000 ho vàrem denunciar.

En aquell moment, la Paeria era governada per una majoria absoluta del PSC amb el suport d'ICV i disposava de la figura d'un gerent. Avui tornem a tenir una majoria absoluta del PSC i un model gerencial reforçat amb 4 gerents. La tasca del grup d'Esquerra, des de l'oposició, serà exercir un control rigorós de l'acció de govern, per tal d'evitar que es puguin tornar a repetir situacions irregulars.



ISMAEL ZAPATER



LA NOVA PLAÇA DE SANT JOAN

Durant la campanya electoral, prèvia a les darreres Eleccions municipals que es varen celebrar el passat 27 de maig, el Partit Popular va presentar nombroses propostes de caire diferent –econòmiques, socials, urbanístiques, etc.– per tal de millorar, entre moltes altres coses, la imatge urbanística de la ciutat de Lleida i, en conseqüència, millorar l'estètica que observen a diari els lleidatans i lleidatanes.

Una d'aquestes propostes feia referència a la necessitat de fer una nova plaça de Sant Joan. Nosaltres, els responsables polítics del Partit Popular, hem escoltat nombroses opcions dels veïns d'aquesta plaça, dels comerciants que hi estan instal·lats, dels milers de persones que hi passen i transiten a diari i de molts lleidatans que s'hi concentren quan hi ha algun dels nombrosos actes ludico-culturals que se celebren en el seu espai, especialment en dates festives.

La immensa majoria d'aquestes persones la consideren com l'antitesi del que hauria de ser una plaça per a la gent. És tan sols un "monstre de formigó," diuen, trista herència del govern socialista de fa uns anys. El grup del PP de la Paeria, i jo com a portaveu, defensarem la demolició de l'estructura actual d'aquesta plaça i proposarem la realització d'una nova plaça de Sant Joan, moderna, mediambiental i sostenible, substituint les actuals estructures de formigó per espais verds i jardins on tothom pugui gaudir de la natura, de la seva esplèndida situació i amb unes línies d'arquitectura futurista que enllacin la tradició de l'antiga plaça de Sant Joan amb una gran plaça del segle XXI.



BEATRIU OBIS



SR. ROS, EL CLAVEGUERAM FA AIGÜES

Cada vegada que cauen quatre gotes a Lleida, la ciutat queda potes enlaire. Tolls, fangars, clavegueres embussades, talls de llum i d'electricitat, carrers empantanejats o amb veritables rieres d'aigua, entre d'altres, són algunes de les moltes incomoditats que han de suportar estoicament els homes i les dones de la ciutat cada vegada que plou una mica.

Són massa inconvenients si tenim en compte les olors que desprèn la nostra deficient xarxa de clavegueram a molts punts de la ciutat, a més dels problemes cíclics que ocasionen infraestructures relacionades, com el col·lector de Ronda, el riu Noguera o els problemes amb les clavegueres que pateixen a Llívia, només per esmentar-ne alguns de clamorosos.

L'equip de govern de l'Ajuntament de Lleida ha deixat que les deficiències arribin massa lluny, per la seva manca de previsió i la seva actitud de deixadesa i desídia. Els lleidatans i les lleidatanes no ens mereixem aquest tracte passiu i inoperant dels governants municipals en un tema cabdal com aquest.

NO ENS MEREIXEM AQUEST TRACTE PASSIU I INOPERANT DELS GOVERNANTS MUNICIPALS ”

Sr. Ros, li demanem si us plau que no continuï permetent aquesta situació i actui amb fermesa i celeritat per acabar un dels problemes greus i incomprensibles en ple segle XXI a la ciutat de Lleida, especialment si tenim en compte els elevats costos que ens cobren.



MONTSE PARRA



AL CANDI, ENTRE EL COMPROMÍS I LA RIALLA

En Candi, el regidor, l'amic, ens ha deixat, després de 4 anys de compartir la gestió al govern de la Paeria, però després de molts més de compartir moments, records, vivències, rialles. En Candi i jo ens vam conèixer estudiant francès al M. Borràs, fa molts anys, i els amics que fas quan ets petit i que vas retrobant en diferents moments de la teva vida formen part del teu paisatge, de la teva història. Això ens passava al Candi i a mi.

Parlar d'un amic que ja no hi és no és fàcil i encara menys quan es tracta d'en Candi, una persona que ha deixat la seva empremta en el cor de tots els qui el vam conèixer; lluitador, intel·ligent, optimista, treballador, valent, són tants els adjectius que podríem anar afegint a la llista! Vull, però, destacar dues coses que el feien especial: el seu compromís i la seva rialla. En Candi es prenia molt seriosament el seu compromís envers el col·lectiu que representava, tant que era capaç de fer-ne broma. En cap moment l'hem vist defallir, seriós en la feina, solidari amb els col·lectius i les persones més desfavorides, ens ha fet veure que el món és més gran del que ens sembla i més divers, i que la diferència enriqueix. Que ens hem de prendre la vida seriosament, però mai tràgicament! La rialla d'en Candi és contagiosa, en Candi era un home feliç, *malgré tout*. Tenia allò que desitjava: una família, molts amics, una feina que l'omplia, la possibilitat de treballar per allò que creia i per a la seva ciutat. Iniciem un nou mandat sense en Candi, però ell és amb nosaltres; diuen que mentre algú pensa en tu, ets viu. Candi, tu encara ets viu entre tots els qui t'hem estimat.