



MARTA ROIGÉ



PER UNA BONA CONVIVÈNCIA

Ja fa uns mesos, es va aprovar definitivament l'Ordenança de Civisme de l'Ajuntament, a la qual la FAVLL va fer també les seves aportacions.

Des que va entrar en vigor, hem vist que recentment s'ha començat a aplicar en certs articles, com es el cas del consum d'alcohol i drogues al carrer, també en el cas dels propietaris d'animals de companyia que no tenen cura de netejar els excrements que deixen els seus gossos, i en alguns casos també pel que fa als sorolls excessius procedents de bars a altes hores de la nit.

Tot això ja ens sembla prou bé, però trobem a faltar l'aplicació de l'Ordenança en altres situacions, recollides en aquesta, i que segueixen produint-se de manera habitual.

Encara hi ha bicicletes i també ciclomotors lligats a mobiliari urbà i en senyals de trànsit i parades d'autobús.

Encara hi ha en molts barris roba penjada als balcons, així com estris vells, matalassos i brutícia que van deixant als balcons utilitzant-los de trasters.

Encara es troben i veiem amb impotència com a la vora dels contenidors d'escombraries deixen bosses d'escombreries i altres deixalles com cartrons, plàstics, mobles, electrodomèstics, etc.

Esperem, per tant, tal com s'ha començat a aplicar, molt bé per cert, que continuï en els altres casos esmentats perquè la ciutat de Lleida sigui una ciutat neta i amb una bona convivència.



MERCÈ RIVADULLA



ON SÓN LES PERSONES EN ELS PLANS DE BARRI?

El Centre Històric i la Mariola han estat els barris seleccionats per la Generalitat de Catalunya, a proposta de l'Ajuntament, per executar programes integrals de millora en els aspectes urbanístics i socials.

És aquesta una oportunitat única per aconseguir l'equiparació d'aquestes dues zones amb la resta de la ciutat. Dissortadament, les mancances dels projectes que s'executen, que ICV ja va intuir –presentant esmenes en la fase de projecte–, són ara una realitat: ja és una evidència que es prioritzen en la realització dels plans les actuacions relacionades amb el formigó, algunes d'aquestes força gratuïtes –com la Rambla de la Mariola–, davant aquelles que haurien de contribuir al creixement individual i col·lectiu de les persones.

L'AUTOESTIMA D'UN BARRI NO LA DÓNA EL CIMENT, SINÓ EL SENTIMENT DE PERTINENÇA”

A ICV considerem que els barris els fa la seva gent i que un barri només serà viu, cohesionat, emprenedor i participatiu si les persones que hi viuen se senten considerades i útils per al conjunt social: que no podem parlar de plans de millora –com ja preveu el decret– si no incidim intensament sobre la formació, les oportunitats i la inclusió.

Afirmem que l'autoestima d'un barri no la dóna el ciment, sinó el sentiment de pertinença i el convenciment de formar part d'un projecte comú.



MONTSE BERGÉS



GARDENY O LA HIPOTECA DE LLEIDA

Ara fa nou anys, l'Ajuntament de Lleida va rubricar un dels episodis més contraproductius per als lleidatans: la compra del turó de Gardeny al Ministeri de Defensa per un import de 2.700 milions d'euros. L'Ajuntament, governat en aquella època pel socialista Antoni Siurana, va hipotecar la ciutat i, durant molts anys, els comptes municipals i, com a conseqüència, el progrés de la nostra ciutat, se'n van ressentir.

Ara, nou anys després, s'ha resolt un litigi que el 98 va impedir a l'Ajuntament adquirir amb tot el paquet l'antiga residència de suboficials, que encara avui és propietat de Defensa. Tot i que es tracta només d'una hectàrea de les quasi 40 que té el turó, des d'Esquerra creiem que la Paeria no ha de pagar ni un euro més per aquests terrenys.

Nosaltres, a través del grup d'ERC al Congrés, hem iniciat les gestions per demanar la cessió gratuïta. Lleida ja ha pagat molts diners per Gardeny, segurament molts més dels que podia, i la història posterior ha demostrat el greuge que això ha suposat per a Lleida. Només cal recordar la cessió del castell de Montjuïc a l'Ajuntament de Barcelona.

Gardeny és dels lleidatans, ja que tots han contribuït a pagar la hipoteca. El parc tecnològic, el castell dels Templers i el futur Museu de la Ciència, que s'ubicarà a la residència de suboficials, han de ser instruments per revitalitzar-lo i no només convertir-lo en el turó d'uns pocs. No obstant, és necessari elaborar ja un nou pla director que determini i defineixi els usos per a cadascuna de les més de 40 hectàrees de terreny. No volem més sorpreses ni quotes.



ISMAEL ZAPATER

LLEIDA ENTRA EN L'ERA DIGITAL

Coincidint amb l'encesa de forma sincrònica de la televisió digital terrestre a Lleida, una nova televisió local de caràcter públic començarà a emetre la seva programació durant el primer semestre de 2009. La TDT pública de Lleida naix fruit del consens en favor de l'interès general fet pels ajuntaments de Lleida, Alfarràs, Almenar, Alpicat, Almacelles, Alcarràs i el Consell Comarcal del Segrià fundadors del Consorci de la Televisió Digital Terrestre Local de Lleida. Aquest Consorci posarà en marxa una televisió local controlada en la seva majoria per l'Ajuntament de Lleida. Per acord del Govern de 20 de setembre de 2005, es va concedir la llicència d'emissió als municipis que avui formen part del Consorci. Tenim al davant una oportunitat única que donarà lloc a la millora de les infraestructures en comunicacions dins del nostre municipi i, el més important, facilitarà la proximitat de la població a tota la informació del nostre municipi i la immediació amb una televisió propera on tots els ciutadans hi podem participar, una televisió de tots.

Per aconseguir-ho, el Consell Consultiu i Assessor del Consorci haurà d'estar format per un ampli sector que representi els ciutadans de Lleida. La participació dels grups socials i polítics més representatius, així com les entitats sense ànim de lucre, hauran de vetllar perquè l'oferta de continguts i serveis estigui orientada a satisfer la necessitat democràtica, social, educativa i cultural de la comunitat local per garantir una informació objectiva i veraç. Esperem que la majoria absoluta del govern de la Paeria no faci de la TDT un ús partidista.



ISIDRE GAVÍN

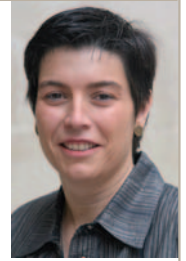
VOLEM MÉS DEMOCRÀCIA PARTICIPATIVA

Un dels valors superiors del nostre sistema polític és la participació dels ciutadans en els assumptes públics. En canvi, l'equip de govern del Sr. Ros convoca les sessions ordinàries del ple de l'Ajuntament de Lleida a les 10 o les 11 h del darrer divendres de cada mes. Aquest és un horari que resta presència de molts ciutadans i ciutadanes per assistir a les sessions, atès que són hores de feina, tot i que el Reglament Municipal estableix que les sessions plenàries són públiques.

ROS ES NEGA A COMPLIR EL PRINCIPÍ DE DEMOCRÀCIA PARTICIPATIVA ”

Des de CiU, pensem que és important mantenir una política de transparència informativa i que és necessari facilitar l'accés als lleidatans i les lleidatanes d'allò que fem a l'Ajuntament, i teníem l'íntim convenciment que compartíem aquest interès amb la resta dels grups municipals. Amb aquesta intenció, en el passat ple vàrem demanar que, ja que no es considera oportú canviar l'horari de celebració dels plens, almenys aquests poguessin ser retransmesos íntegrament a través de senyal de TV, ràdio i Internet.

La nostra sorpresa va arribar en veure que l'alcalde i la seva majoria absoluta s'hi oposen i es neguen a complir el principi de democràcia participativa, transparència i informació que hauria d'imperar les seves actuacions, a més d'impedir una major participació de la ciutadania en els assumptes municipals.



MARTA CAMPS

EL PARC DE LES VIES ARRIBARÀ A L'ESTACIÓ

El cobriment de les vies de ferrocarril al seu pas per Lleida ja és una realitat. Hom pot veure com avança la llosa de formigó que tancarà el pas dels trens entre el pont de Corts Catalanes i el pont de Comtes d'Urgell.

La cicatriu que durant dècades ha separat els barris de Balàfia i Pardinyes del centre és a punt de ser història, i no només entre els dos ponts als quals abans feia referència, tal com estava projectat inicialment, sinó que també es cobrirà el tram entre el pont de Comtes d'Urgell i la mateixa estació.

El passat 23 d'octubre, l'alcalde va signar a Madrid l'acord que permet perllongar el cobriment fins a l'estació i, d'aquesta manera, el parc urbà que s'habilitarà sobre la llosa de formigó també arribarà fins al bell mig de la ciutat, fet que permetrà la tan esperada connexió entre Pardinyes i el centre de Lleida.

LA CICATRIU QUE SEPARA PARDINYES I BALÀFIA DEL CENTRE SERÀ HISTÒRIA BEN AVIAT ”

És una molt bona notícia que demostra que la majoria d'obres del Pla de l'Estació, el gran projecte que transformarà completament el centre de la ciutat, avancen a ple ritme, ja que paral·lelament la Paeria està construint el nou pont sobre el riu Segre de prolongació de Príncep de Viana i l'ampliació del Pont de Corts Catalanes.