



El recinte compagina avui dia el rol de zona verda i de lleure apta també per a actes festius amb els usos econòmics (celebració de fires) . © H.S.

El Parc dels Camps Elisis, 150 anys obert a la ciutat

- El popular recinte es consolida com uns punts neuràlgics i més dinàmics de la ciutat

Era la dècada dels seixanta del segle XIX i la ciutat de Lleida, primer amb l'alcalde Manuel Fuster i després amb el batlle Josep Sol, registrava importants avenços urbanístics i en equipaments i serveis, com l'enllumenat per gas. Fuster deixà l'alcaldia el 1863 amb un projecte ja consolidat de bastir un gran passeig a la riba esquerra del Segre. El seu successor va ampliar el projecte i el 12 de maig de 1864, coincidint amb la Festa Major, Sol inaugurava oficialment els Camps Elisis de Lleida, un espectacular recinte que incloïa un gran passeig i —acabat pocs mesos després— un complex lúdic amb el teatre, la glorieta i el cafè xalet.

Les construccions més característiques del parc foren la portalada, substituïda l'any 1908 per una altra de modernista, i l'any 1946 per una tercera, l'actual, obra de l'arquitecte Lluís Domènech; el passeig central, amb arbres, jardins de tipus versallesc i un estany

El parc combina elements històrics (com la glorieta, el xalet i el passeig central) amb altres de recents, com el mirador, els parcs infantils, la graderia i zones enjardinades

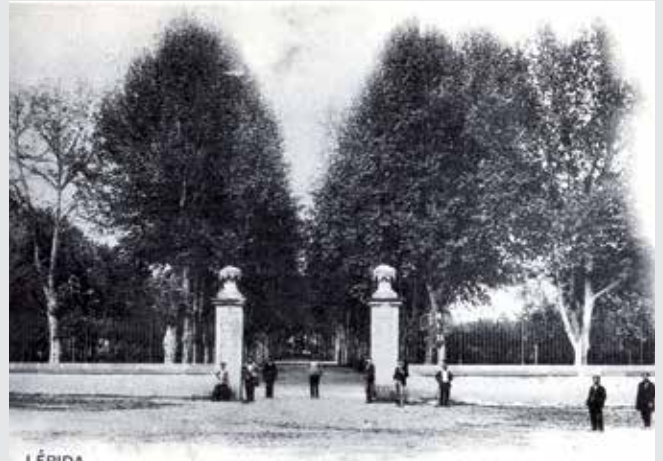
amb barquetes; el teatre (desaparegut durant la Guerra Civil); el temple de

la música, popularment conegut com glorieta, espai pensat per ubicar-hi orquestres; i el cafè-xalet, una construcció que ha combinat al llarg de la història la funció de cafè o bar amb la d'escenari teatral i musical.

Altres elements històrics del recinte han estat el desaparegut "Gurugú", un pujolet enjardinat i coronat amb una placeta que fou bastit amb el fang de la riuada de 1907 a partir de la idea de l'arquitecte Francesc Morera, l'aquari modernista, dissenyat també per Morera el 1914, i el monument a l'alcalde Fuster, obra de l'escultor Miquel Blay, finançat per mitjà d'un concert del pianista Ricard Viñes i inaugurat el 1919.



Entre 1864 i la Guerra Civil els Camps Elisis van constituir el gran espai de trobada social a l'aire lliure de la ciutat. © Arxiu Municipal



La recuperació del parc

La primera etapa d'esplendor dels Camps Elisis com a gran punt de trobada social, lúdica i cultural de la ciutat durà uns 70 anys i es perllongà fins a la dècada dels anys trenta del segle passat.

Després de la davallada general provocada per la Guerra Civil, entre 1938 i 1944 es dissenya un projecte de recuperació i millora dels Camps Elisis amb la intervenció destacada per part de l'alcalde Ramon Areny.

A partir dels anys cinquanta, el parc comença a acollir noves activitats de caire econòmic i lúdic, com els salons organitzats per Fira de Lleida, començant per la Fira Agrària Sant Miquel (l'any 1964 s'aixeca el Palau de Vidre sobre l'antic estany);

les arribades de la Volta a Catalunya o de la Volta a Lleida; les revetlles de Festa Major (ja als anys vuitanta); l'Aplec del Caragol (que es trasllada als Camps Elisis el 1993), etc.

Integrat en la canalització

L'inici de la recuperació planificada del parc com a gran espai verd i de lleure per a la ciutat comença el 2005 amb l'aprovació per part del govern municipal d'Àngel Ros de l'ambiciós projecte d'integració dels Camps Elisis amb la canalització del Segre. El projecte, iniciat per

Impulsat per l'alcalde Manuel Fuster, el parc dels Camps Elisis fou inaugurat el 1864 ja amb Josep Sol com a batlle de la ciutat

la Paeria el gener del 2006, va suposar una inversió de 7 milions d'euros i es va traduir en un 50% més de zona verda.

L'actuació urbanística, que ha configurat l'actual parc, va suposar l'enderroc de la tanca perimetral, la vianalització de la plaça Bore i d'una part de l'avinguda Tarradellas, convertida en espai enjardinat amb un canal i un petit estany, una zona de representacions a l'aire lliure amb grades i un mirador sobre el Segre. També es va restaurar el temple de la música, es va

L'actual recinte és fruit de l'ambiciosa actuació urbanística de l'any 2006, que el va integrar amb la canalització del Segre

bastir un nou parc infantil i se'n va refer un altre (el dels Somriures i el de l'Anna Mari) i es va renovar l'enjardinat, arbrat, accessos, enllumenat i serveis generals.

Els tres períodes del parc

L'alcalde Àngel Ros explica la història del parc dient que "Lleida ha viscut tres segles en els Camps Elisis. Un primer període, el segle XIX i el primer terç del XX, com a símbol de jardí romàntic; a la segona meitat del segle passat, marcada pel desenvolupament industrial, els Camps Elisis es potencien com a espai d'exposició i de fira, amb el Palau de Vidre, obra de l'enginyer municipal Josep M. Cots; el tercer període, amb la darrera reforma feta el 2007, representa l'obertura definitiva del parc a la ciutat, símbol del segle XXI". ...

Celebració popular amb més de 3.000 persones

Més de 3.000 persones han participat en la celebració del 150è aniversari del parc celebrada el 26 d'octubre amb un seguit d'activitats culturals i lúdiques adreçades a petits i grans fetes al mateix recinte.

Presidida pel paer en cap, Àngel Ros, acompanyat del seu antecessor en el càrrec, Antoni Siurana, la festa ha inclòs, entre altres iniciatives, una rua de mascotes, carro de música i gegants de Lleida; la representació de peces teatrals a càrrec de companyies lleidatanes; jocs d'enginy, jocs de fusta, i taller de maquillatge i globus; circuit d'educació viària; activitats infantils i l'actuació de la Banda Municipal de Lleida a la Glorieta i a l'Amfiteatre. ...



Àngel Ros acompanyat del seu antecessor, Antoni Siurana. © Paeria

Teatre de Tardor

NOVEMBRE 2014

**Lucia
di Lammermoor**

G. Donizetti

Òpera

16 NOV. Amb *Lucia* viurem en directe la bogeria d'*Il dolce suono*, l'escena més famosa del *bel canto*.

**EL LLAC
DELS CIGNES**USMANOV CLASSICAL
RUSSIAN BALLET

22 NOV. Un espectacle únic al món: una inèdita combinació de ballet clàssic, patinatge artístic sobre gel i circ.

**Rosana
8 LUNAS**

23 NOV. Rosana ens presentarà un recorregut pels seus grans èxits en un concert per somiar, farcit d'un contagiós sentit de l'humor, en un clima intimista i optimista.

**IAIA!**

30 NOV. Una comèdia molt familiar d'una iaia perepunyetes, un homenatge del Teatre de la Llotja a l'entranyable Montserrat Carulla.

Més informació i venda d'entrades a la taquilla, a www.teatredelallotja.cat i a l'Oficina de Turisme de Lleida