

El nou Cartipàs Municipal, adaptat a les necessitats dels ciutadans

La nova Paeria sorgida de les eleccions municipals del 24 de maig està integrada per 7 formacions polítiques (PSC, CiU, Ciutadans, ERC, Crida, PP i Comú de Lleida). Una vegada constituït l'Ajuntament i elegit l'alcalde, l'Ajuntament ha definit ja la seva nova estructura organitzativa. El nou cartipàs aprovat aquest estiu pel ple de la Paeria adapta el model d'organització municipal als resultats dels comicis i a la configuració de l'equip de Govern i dels grups d'oposició resultants. El document reflecteix la composició del nou consistori, més plural, i garanteix la capacitat de gestió del Govern, alhora que amplia les eines de control d'aquesta tasca. Igualment, potencia la transparència i la participació de la ciutadania.

El cartipàs estableix com a novetats principals la reducció a la meitat de les regidories, que passen de 14 a 7, i la creació de dues comissions noves (Transparència i Horta). El cartipàs —el document que regeix l'or-

ganització i el funcionament municipal del consistori— es divideix en tres àmbits: estructura del ple i normes de funcionament; organització municipal, i personal i recursos humans.

Pel que fa al primer àmbit, la novetat principal és que a partir d'ara els col·lectius, moviments, plataformes, associacions i partits polítics sense representació al ple podran intervenir en temes que els afectin i formin part de l'ordre del dia per tal d'aportar punts de vista i propostes.

Quant a l'organització municipal, que inclou les comissions informatives, els àmbits i els consells territorials, es creen set àmbits de funcionament corresponents a set regidories i que donaran compte de la seva gestió en tres comissions informatives (*vegeu informació complementària*). Les comissions informatives són les de Polítiques de Gestió dels Recursos, la Seguretat Pública i l'Organització Municipal; Polítiques de

drets i serveis a les persones, per a la política cultural, de l'educació, esports i de la participació, i Polítiques de la gestió i promoció de la ciutat i la sostenibilitat.

També es creen 3 comissions especials: la de l'Horta de Lleida; la de Carrers, i la de Transparència. Els Consells de Barri (presidits pel regidor de barri) es configuren com a òrgans de participació ciutadana i integrats per l'AV de cada barri, associacions de comerciants i empresaris, AMPAs, entitats i persones a títol individual.

L'àmbit de personal i recursos humans estableix el règim econòmic dels membres de la corporació, dels grups polítics, dels membres d'altres òrgans municipals i dels càrrecs directius i de suport als grups. El cartipàs recull la congelació salarial dels càrrecs electes i dels eventuals, 24 en total (9 càrrecs eventuals menys que a la legislatura anterior). Dels 24, 11 estan assignats a tasques de govern i 13, als grups polítics. ••

Presidents i portaveus dels Grups Municipals:

1. GRUP MUNICIPAL DEL PSC:



Constituït per 8 regidors/es.
Presidenta:
Sara Mestres
i Jussà



Portaveu:
Montse Mínguez
i García

2. GRUP MUNICIPAL DE CIU:



Constituït per 6 regidors/es.
President:
Antoni Postius
i Terrado



Portaveu:
Francesc Cerdà
i Esteve

3. GRUP MUNICIPAL DE C'S:



Constituït per 4 regidors/es.
President:
José Luis Osorio
Fernández



Portaveu:
Ángeles Ribes
Duarte

4. GRUP MUNICIPAL D'ERC-AVANCEM:



Constituït per 3 regidors/es.
President:
Carles Vega
i Castellví



Portaveu:
Josep Maria Baiget
i Marqués

5. GRUP MUNICIPAL DE LA CRIDA-CUP:



Constituït per 2 regidors/es.
President:
Francesc Gabarrell
i Guiu



Portaveu:
Pau Juvillà
i Ballester

6. GRUP MUNICIPAL DEL PP:



Constituït per 2 regidors/es.
President:
Dolors López
i Aguilar



Portaveu:
Joan Vilella
i Jounou

7. GRUP MUNICIPAL DEL COMÚ:



Constituït per 2 regidors/es.
President:
Carlos González
i Iglesias



Portaveu:
Sergio Talamonte
i Sánchez



Les noves Regidories

GESTIÓ DELS RECURSOS MUNICIPALS, LA HISENDA MUNICIPAL I POLÍTQUES DE TRANSPARÈNCIA

Tinent d'alcalde: Montserrat Mínguez Garcia

Competències:

- Els recursos de la hisenda municipal. La planificació i gestió pressupostària. La gestió tributària, la inspecció i recaptació dels tributs.
- Els serveis d'Intervenció i Tresoreria.
- Les polítiques municipals a favor de l'admini-

nistració oberta i de la societat de la informació. Dades obertes i portal de tràmits.

- Els instruments necessaris per tal de facilitar la transparència en matèria de gestió municipal com ara les publicacions en paper, on line: portals i altres plataformes, de magnituds i indicadors de transparència.
- Els instruments interiors de l'organització municipal, com ara els recursos hu-

mans, estadística, reglaments, observatoris i disposicions generals.

- El reglament de règim interior de la Paeria.



PROMOCIÓ I GESTIÓ DE L'HÀBITAT URBÀ I RURAL I LA SOSTENIBILITAT

Tinent d'alcalde: Fèlix Larrosa Piqué

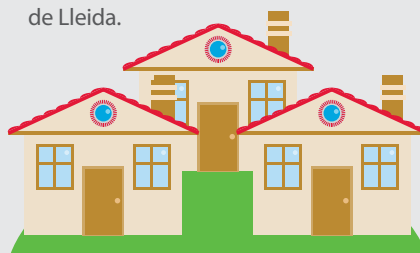
Competències:

- Les polítiques municipals d'urbanisme, planejament i gestió, projectes, obres, de béns i de drets municipals, expropiacions, llicències urbanístiques i activitats incloses, disciplina urbanística, inspecció d'activitats i establiments.
- El desenvolupament de la ciutat intel·ligent (SmartCity).
- La planificació de les àrees de recuperació urbana.
- Les polítiques envers el patrimoni arquitectònic i arqueològic.
- Les polítiques d'embelliment del paisatge urbà i natural.

- La política d'habitatge i de gestió de sòl.
- Les polítiques en relació a l'aigua.
- El desenvolupament dels plans de modernització i gestió deis equipaments públics.
- La planificació i eficiència energètica.
- Les polítiques municipals a favor de l'Horta de Lleida.
- Les polítiques de cooperació i infraestructures territorials: viàries, aeroportuàries...
- Les polítiques municipals de vialitat, mobilitat i transport, la disciplina viària i el bon govern a la via pública; les autoritzacions d'ocupació dels diferents elements i activitats a la via pública.
- El seguiment i la coordinació dels serveis urbans municipals d'aigua, neteja viària,

residus, enllumenat, parcs i jardins, i altres serveis urbans.

- Les polítiques municipals en matèria de promoció del medi ambient.
- Les activitats educatives i de divulgació relatives al medi ambient, la sostenibilitat i la gestió dels espais naturals.
- La Comissió Especial de Denominació de Carrers i la Comissió Territorial de l'Horta de Lleida.



POLÍTQUES PER ALS DRETS DE LES PERSONES



Tinent d'alcalde: Xavier Rodamilans de la O

Competències:

- L'atenció a les persones amb discapacitats, la infància i l'adolescència en situació de risc social (EAIA), les polítiques de prevenció de riscos, l'atenció social a les drogodependències i les actuacions socials d'emergència.
- La gestió i el desenvolupament dels Serveis Socials d'atenció social bàsica: el Pla Local d'Inclusió i l'atenció a les persones

en situació de pobresa i exclusió social, el servei d'atenció domiciliària i teleassistència...

- El desenvolupament del Centre de Recursos compartits.
- Les polítiques d'habitatge social.
- La gent gran i el voluntariat sènior.
- La salut pública, la sanitat escolar i la gestió del cementiri.
- Les polítiques de suport a les famílies.
- Les polítiques i els serveis a la joventut.

SEGURETAT CIUTADANA I LES POLÍTQUES PER AL CIVISME I LA IGUALTAT

Regidora: Sara Mestres Llossà

Competències:

- Les polítiques municipals en matèria de seguretat ciutadana, prevenció, protecció civil i extinció d'incendis i salvaments.

- La coordinació de la Guàrdia Urbana, dels agents cívics, dels membres del servei de protecció civil i la coordinació entre els cossos i les forces de seguretat ciutadana.

- Les polítiques de civisme, tant la promoció com el règim sancionador, en aplicació de les ordenances de convivència i civisme.
- La promoció de les polítiques d'igualtat i de gènere.

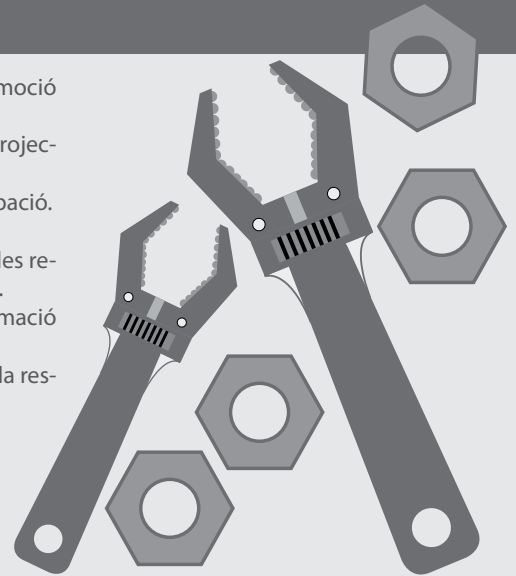
PROMOCIÓ DE LA CIUTAT, DEL COMERÇ, DEL TURISME I DE L'OCUPACIÓ I L'EMPREDORIA

Tinent d'alcalde: Rafael Peris i Martín

Competències:

- Les polítiques de promoció econòmica, de creació i de modernització d'empreses en els àmbits del comerç, la indústria i el turisme.
- Les polítiques municipals en matèria de comerç, consum i mercats, incloses les llicències d'activitat per a la venda no sedentària.
- Les polítiques de promoció comercial.
- Les polítiques en matèria de turisme.
- La promoció de les activitats tradicionals agràries i els nous camps de l'activitat agroalimentària.
- L'impuls del Parc Agrari.

- Les polítiques municipals de promoció de sòl industrial.
- Les relacions internacionals i la projecció exterior.
- Les polítiques de foment de l'ocupació.
- La formació sociolaboral.
- La promoció de l'empredoria i les relacions amb els vivers d'empreses.
- Les polítiques de suport a la formació professional.
- Les polítiques actives en favor de la responsabilitat social.



POLÍTiques A FAVOR DE LA CREATIVITAT, LA CULTURA, L'EDUCACIÓ I ELS ESPORTS

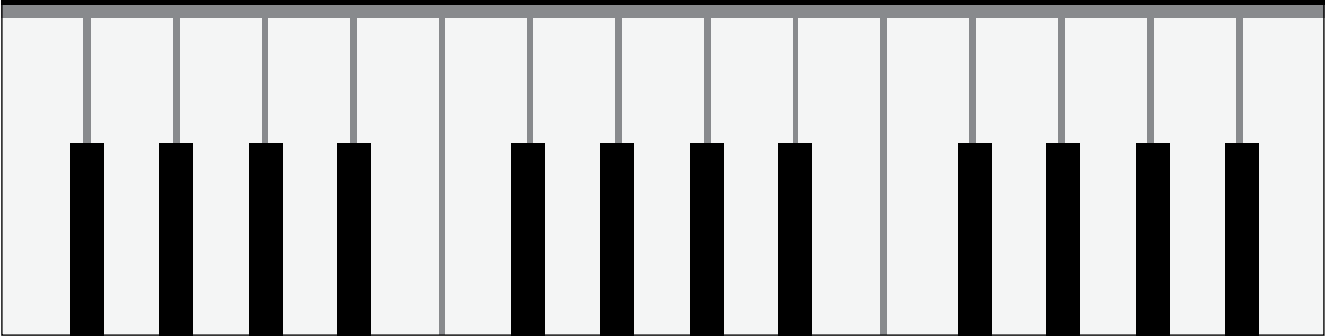
Tinent d'alcalde: Montserrat Parra i Albà

Competències:

- Les polítiques municipals en matèria de creació, programació i promoció cultural, la normalització lingüística, els premis literaris, les biblioteques, la política editorial, els títols honorífics.
- La promoció de la cultura popular i les festes de la ciutat.

- Les polítiques de museus i arts plàstiques, coordinar i dirigir la política museogràfica.
- La difusió del patrimoni cultural de la ciutat, en concret els programes culturals i educatius. Així mateix la protecció i la difusió del patrimoni en arts plàstiques de la ciutat.
- Les relacions amb els creadors, les entitats culturals públiques i privades.

- Les polítiques municipals en matèria d'educació infantil.
- Les relacions amb la Universitat.
- La gestió de les escoles municipals.
- Les relacions amb els Consells Escolars.
- La promoció deis esports, principalment l'esport de base.



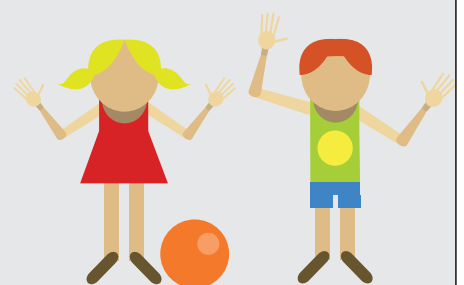
PARTICIPACIÓ CIUTADANA, DRETS CIVILS I COOPERACIÓ

Tinent d'alcalde: Joan Gómez i López

Competències:

- La participació ciutadana, els mecanismes de participació i la descentralització.
- Les relacions amb les entitats cíviqües i socials.
- La dinamització del voluntariat.
- Les relacions amb el Consell Econòmic i Social de l'Ajuntament de Lleida.
- Les relacions amb la Sindicatura Municipal de Greuges.

- L'organització i la dinamització dels Consells de Barri.
- L'Oficina Municipal d'Atenció Ciutadana.
- Les polítiques de regidories de barri.
- El compliment, la supervisió i l'actualització del Reglament de Participació Ciutadana a fi i efecte de garantir els processos de participació, consultes a la ciutadania...
- Les polítiques municipals en matèria de drets civils, cooperació i immigració.





JUNTA DE PORTAVEUS

La Junta de Portaveus té com a competències plantejar els diferents punts de vista sobre l'ordre del dia del ple, exposar les mocions que vulguin ser presentades i comunicar els precs, preguntes i altres intervencions que hagin de figurar a l'ordre del dia.

MEMBRES

Formen part de la junta Àngel Ros Domingo (*president*) i Montse Mínguez García (*PSC*), Antoni Postius Terrado (*CiU*), Àngeles Ribes Duarte (*C's*), Carles Vega Castellví (*ERC*), Pau Juvillà Ballester (*Crida*), Dolors López Aguilar (*PP*) i Sergio Talamonte Sánchez (*Comú*).

COMISSIÓ INFORMATIVA PER LES POLÍTIQUES DE GESTIÓ DELS RECURSOS, LA SEGURETAT PÚBLICA I L'ORGANITZACIÓ MUNICIPAL

Correspon a aquesta comissió conèixer els assumptes relatius a la planificació, la coordinació i la gestió de polítiques municipals en matèria d'economia i la hisenda municipal, els pressupostos participatius, l'organització i el règim intern i de gestió de recursos humans, la seguretat ciutadana, la prevenció, la protecció civil i les polítiques de civisme.

Formen part de la comissió Montse Mínguez, Sara Mestres (*titulars*), Joan Gómez i Montse Parra (*suplents*), pel PSC; Paco Cerdà, Cristina Simó (*tit.*), Antoni Postius i Carme Culleré (*sup.*), per CiU; Àngeles Ribes (*tit.*) i José Luis Osorio (*sup.*), per C's; Carles Vega (*tit.*) i Josep M. Baiget (*sup.*), per ERC; Francesc Gabarrell (*tit.*) i Pau Juvillà (*sup.*), per la Crida; Joan Vilella (*tit.*) i Dolors López (*sup.*), pel PP; i Carlos González (*tit.*) i Sergio Talamonte Sánchez (*sup.*), pel Comú.

COMISSIÓ INFORMATIVA DE LES POLÍTIQUES DE DRETS I SERVEIS A LES PERSONES, PER A LA POLÍTICA CULTURAL, DE L'EDUCACIÓ, ESPORTS I DE LA PARTICIPACIÓ

La comissió atendrà els assumptes relatius a la planificació, la coordinació i la gestió de polítiques municipals en matèria dels drets de les persones i la igualtat, les polítiques transversals en favor dels drets de les dones, la inclusió del col·lectiu LGTBI, de les persones amb discapacitat i de les nouvingudes, les polítiques de joventut, infància i gent gran, les polítiques a favor de la cultura i la creativitat i les polítiques educatives i de promoció de l'esport. També li correspon conèixer els assumptes referents a les polítiques de participació ciutadana. A més, haurà de vetllar pel compliment del Reglament de Participació Ciutadana.

Formen part de la comissió Xavier Rodamilans, Montse Parra (*tit.*), Joan Gómez i Sara Mestres (*sup.*), pel PSC; Paco Cerdà, Antoni Postius (*tit.*), Cristina Simó i Carme Culleré (*sup.*), per CiU; Daniel Rubio (*tit.*) i José M. Córdoba (*sup.*), per C's; Carles Vega (*tit.*) i Josep M. Baiget (*sup.*), per ERC; Francesc Gabarrell (*tit.*) i Pau Juvillà (*sup.*), per la Crida; Dolors López (*tit.*) i Joan Vilella (*sup.*), pel PP; i Sergio Talamonte (*tit.*) i Carlos González (*sup.*), pel Comú.

COMISSIÓ INFORMATIVA DE POLÍTIQUES DE LA GESTIÓ I PROMOCIÓ DE LA CIUTAT I SOSTENIBILITAT

Correspon a aquesta comissió conèixer els assumptes de planificació, coordinació i gestió de l'hàbitat urbà i rural, promoció del medi ambient, com també les polítiques de promoció i la projecció exterior de la ciutat i del foment de l'ocupació i l'emprenedoria.

Formen part de la comissió Fèlix Larrosa, Rafael Peris (*tit.*), Montse Mínguez i Xavier Rodamilans (*sup.*), pel PSC; Paco Cerdà, Antoni Postius (*tit.*), Cristina Simó i Carme Culleré (*sup.*), per CiU; José Luis Osorio (*tit.*) i Àngeles Ribes Duarte (*sup.*), per C's; Josep M. Baiget (*tit.*) i Carles Vega (*sup.*), per ERC; Pau Juvillà (*tit.*) i Francesc Gabarrell (*sup.*), per la Crida; Joan Vilella (*tit.*) i Dolors López (*sup.*), pel PP; i Carlos González (*tit.*) i Sergio Talamonte (*sup.*), pel Comú.

COMISSIÓ ESPECIAL DE LA TRANSPARÈNCIA

La comissió analitzarà, controlarà i publicitarà els comptes municipals, de les empreses, organismes autònoms, consorcis o similars de vinculació municipal, amb especial atenció al deute i als serveis públics. També controlarà els serveis de concessions i contractació i altres qüestions que es posin en coneixement dels seus membres.

Formen part de la comissió Montse Mínguez, Joan Gómez (*tit.*), Rafael Peris i Sara Mestres (*sup.*), pel PSC; Antoni Postius, Paco Cerdà (*tit.*), Carme Culleré i Cristina Simó (*sup.*), per CiU; Àngeles Ribes (*tit.*) i José Luis Osorio (*sup.*), per C's; Carles Vega (*tit.*) i Josep M. Baiget (*sup.*), per ERC; Pau Juvillà (*tit.*) i Francesc Gabarrell (*sup.*), per la Crida; Dolors López (*tit.*) i Joan Vilella (*sup.*), pel PP; i Carlos González (*tit.*) i Sergio Talamonte (*sup.*), pel Comú.

COMISSIÓ ESPECIAL DE CARRERS

La comissió designarà el nom de les noves vies públiques i la modificació de la denominació dels carrers actuals. Prioritzarà la designació de noms de lleidatans i lleidatanes en reconeixement a la seva vinculació a la ciutat i a la seva trajectòria professional.

Formen part de la comissió Montse Parra, Manel Lladonosa (*tit.*), Carmina Pardo i Fèlix Larrosa (*sup.*), pel PSC; Miquel Sabaté, Cristina Simó (*tit.*), Antoni Postius i Carme Culleré (*sup.*), per CiU; Daniel Rubio (*tit.*) i Àngeles Ribes (*sup.*), per C's; Núria Marín (*tit.*) i Josep M. Baiget (*sup.*), per ERC; David Sancho (*tit.*) i Jordi Soldevila (*sup.*), per la Crida; Joan Vilella (*tit.*) i Dolors López (*sup.*), pel PP; i Sergio Talamonte (*tit.*) i Carlos González (*sup.*), pel Comú.

COMISSIÓ TERRITORIAL DE L'HORTA

Aquesta comissió és per tractar de qüestions que afectin l'Horta de Lleida i que hagin de ser tractades per Comissió Ordinària, Junta de Govern Local o Ple. Tindrà capacitat d'encomanar informes, sol·licitar compareixences, emetre conclusions i qualsevol altra acció que els seus membres considerin oportuna.

Formen part de la comissió Joan Queralt Colom, Joan Antoni (*tit.*), Marisa Bosch i Judith Alcalà (*sup.*), pel PSC; David Melé, Pere Roqué (*tit.*), Cristina Simó i Antoni Chico (*sup.*), per CiU; José M. Córdoba (*tit.*) i José Luis Osorio (*sup.*), per C's; Josep M. Baiget (*tit.*) i Carles Vega (*sup.*), per ERC; Amàlia Ametlló (*tit.*), per la Crida; Joan Vilella (*tit.*) i Pau Pintó (*sup.*), pel PP; i Sergio Talamonte (*tit.*), pel Comú.

Els nous Regidors de Barri



1. Centre Històric
12. Magraners
13. L'Horta de Lleida
Fèlix Larrosa Piqué



2. Rambla-Estació-Noguerola
5. Balàfia
Joan Gómez López



3. Pardiniyes
14. Llívia
Rafael Peris Martín



4. Secà de Sant Pere
10. Capped
Montse Mínguez García



6. Ciutat Jardí
9. La Mariola
Javier Rodamilans de la O



7. Escorxador-Templers-Instituts
8. Zona Universitat Eixample
Sara Mestres Llussà

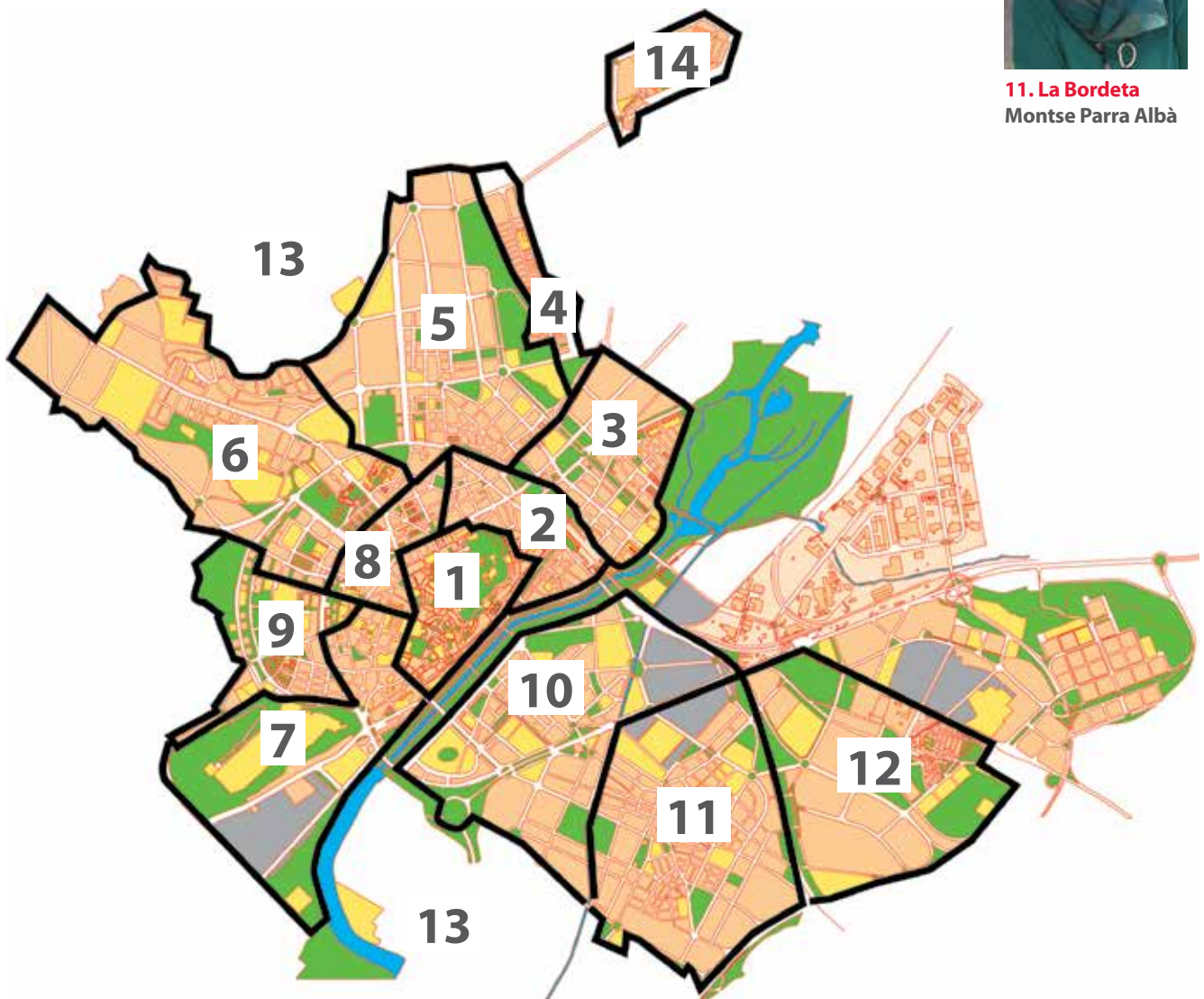
LES REGIDORIES DE BARRI

El regidor o regidora de barri té l'objectiu d'aproximar la representació política del Govern municipal a la ciutadania, per facilitar el contacte entre els veïns i les veïnes

de la ciutat amb les persones representants del Govern i per poder ordenar millor i amb més immediatesa la gestió dels afers municipals que afecten la qualitat de vida de la ciutadania.



11. La Bordeta
Montse Parra Albà



2n FESTIVAL d'Astronomia del Montsec

10 i 11 d'octubre - 2015

Informació i compra d'entrades: www.parcasrtrnomic.cat
 Informació i compra del paquet turístic del Festival: www.lleidaitu.com/festivalastronomic










Parc Astronòmic Montsec. Centre d'Observació de l'Univers - Camí del Coll d'Ares, s/n, 25691- Àger - Tel. 973 053 022 - info@parcasrtrnomic.cat - www.parcasrtrnomic.cat




Vols estudiar amb nosaltres?

No ho dubtis i vine a Cervera

TITULACIONS QUE S'IMPARTEIXEN EN EL CENTRE DE CERVERA

GRAUS ADAPTATS ALS EEES		
Administració, i direcció d'empreses Antropologia social i cultural Ciència política i de l'administració Estudis anglesos: llengua, literatura i cultura Llengua i literatura espanyoles Enginyeria en electrònica industrial i automàtica Enginyeria en tecnologies de la informació Enginyeria en tecnologies industrials Ciències jurídiques i de les administracions públiques	Turisme Psicologia Dret Economia Educació social Filosofia Geografia i Història Història de l'art Pedagogia	Treball social Enginyeria elèctrica Enginyeria informàtica Enginyeria mecànica Ciències ambientals Sociologia Física Química Matemàtiques
ALTRES ESTUDIS		
ACCÉS PER A MAJORS DE 25 I 45 ANYS	ESCOLA D'IDIOMES	MÀSTERS
PERIODE DE MATRÍCULA	INFORMACIÓ	
1/JULIOL - 25/OCTUBRE 2015	C. Cancellier Dou, 1 25200 Cervera http://www.unedcervera.com Tel: 973530789	