

Lleida prioritza la despesa social

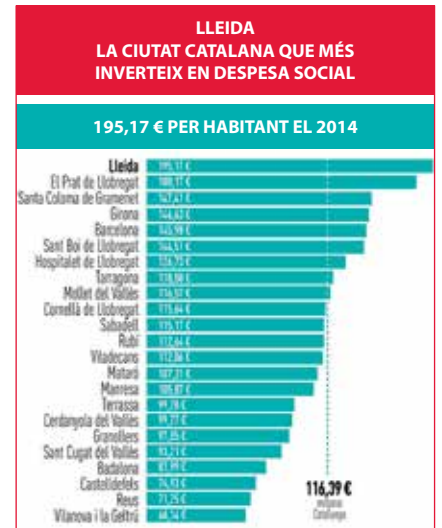
◦ És l'ajuntament català que destina més recursos per habitant

La Paeria és l'ajuntament català que destina més recursos per habitant a actuacions de protecció i promoció social. Segons dades del Ministeri d'Hisenda i d'Administracions Públiques, l'Ajuntament de Lleida hi va dedicar 195,17 euros per ciutadà el 2014, l'import més alt entre les ciutats catalanes més grans de 50.000 habitants i molt per sobre de la mitjana, que és de 116,39 euros.

En les actuacions de protecció i promoció social s'inclouen les atencions i programes a col·lectius amb necessitats especials o que cal protegir especialment –com infància i

joves, gent gran o persones amb discapacitats– com també totes les mesures de foment de l'ocupació.

Lleida ja va figurar el 2013 en el primer lloc de la classificació de ciutats amb major inversió social per habitant. En aquell exercici, la quantitat que Lleida va dedicar-hi va ser de 185,43 euros per habitant, xifra que s'ha incrementat en 10 euros en l'any següent. En la llista de municipis que més recursos destinen, a Lleida la segueixen el Prat del Llobregat (180,17 euros), Santa Coloma de Gramenet (147,41), Girona (146,63) i Barcelona (145,98). ...



Dades comparatives per ciutats. © Paeria

Urbanisme <<

Reforma del pavelló Onze de Setembre

◦ També s'actuarà a la zona de vestidors del camp de futbol de Gardeny

La Paeria ha iniciat el procediment de licitació de la reforma dels vestidors del poliesportiu de l'Onze de Setembre i del camp de futbol de Gardeny.

La reforma dels vestidors de l'Onze de Setembre consistirà en una renovació global de la imatge de les instal·lacions. El projecte preveu una redistribució del vestuari de l'equip principal d'hoquei patins del Llista Blava per dotar-lo de les dimensions suficients, un espai d'emmagatzematge comú, la instal·lació de noves taquilles-banqueta individualitzades i la instal·lació de vuit sortidors de dutxa. Els paviments se substituiran per un de sintètic continu. El pressupost és de 83.540 euros més IVA.

Al camp de futbol de Gardeny, s'actuarà a la zona de vestidors, formada per dues edificacions annexes. Els paviments se substituiran per un de sintètic i s'actuarà en fusteria i divisòries interiors.



El camp de Gardeny. © Paeria

També es durà a terme un repàs d'enrajolats ceràmics de recobriment vertical i es renovaran les zones dels banys. Es preveu també una millora de la zona exterior, eliminant la tanca actual al costat de les edificacions i la construcció d'un nou muret de contenció. ...

Sucs estrena un tanatori nou

◦ Disposa d'una sala de vetlla, una sala per al difunt, vestíbul i serveis

Sucs ha estrenat un tanatori nou, situat a les antigues aules de l'escola, que disposa d'una sala de vetlla per a la família, una sala per al difunt, vestíbul i serveis. Les obres, a càrrec de la Paeria, han estat possibles després de l'acord amb la Generalitat de Catalunya per al canvi d'ús d'aquest espai i un segon pacte entre Entitat Municipal Descentralitzada de Sucs i l'empresa La Lleidatana pels serveis funeraris.

L'alcalde de Lleida, Àngel Ros, va destacar que "tot poble i ciutat necessita dife-



Les autoritats visitant la instal·lació. © H. S.

rents equipaments, i un d'ells és una sala de vetlla, que ajuda les famílies a passar uns dies difícils". Ros va definir l'actuació com "una bona iniciativa, llargament reivindicada pels veïns i les veïnes, que augmenta els serveis de la ciutadania de Sucs".

Per la seva banda, el president de l'Entitat Municipal Descentralitzada, Guillem Boneu, va destacar que es tracta d'un servei que era necessari per a Sucs i els seus veïns, que abans havien de traslladar-se al tanatori d'Almacelles. ...