



TURISME

6.1. Pernoctacions

En la taula 6.1 s'observen les dades facilitades per l'Observatori de Turisme de l'Ajuntament de Lleida sobre les pernoctacions a Lleida en els primers cinc mesos de 2009 i 2010

Taula 6.1: Pernoctacions en hotels a Lleida ciutat

Pernoctacions en hotels a Lleida 2009-2010 (I ^r trimestre)	Gener - Maig 2009	Gener - Maig 2010	% diferencial
Total visitants residents a l'estranger que han pernoctat en hotels	9.500	9.525	0,26%
Total de visitants residents a Espanya que han pernoctat en hotels	55.062	56.093	1,87%
Total de visitants que han pernoctat en hotels	64.562	65.618	1,64%
Total pernoctacions hoteleres de residents a l'estranger	15.667	14.425	-7,93%
Total pernoctacions hoteleres de residents a Espanya	80.830	82.027	1,48%
Total pernoctacions hoteleres	96.497	96.452	-0,05%
Mitjana d'ocupació/habitacions (%)	34,8%	37,0%	6,31%
Estància mitjana (dies)	1,49	1,47	-1,66%
Estància mitjana (dies) de residents a l'estranger	1,65	1,51	-8,17%
Estància mitjana (dies) de residents a Espanya	1,47	1,46	-0,38%
Diferencial estància res. Estranger - res. Espanya	0,18	0,05	-71,25%
% visitants residents a l'estranger respecte a residents a Espanya que han pernoctat en hotels	17,3%	17,0%	-1,58%
%pernoctacions hoteleres de residents a l'estranger respecte de residents a Espanya	19,4%	17,6%	-9,27%

Font: Elaboració pròpia a partir de dades de l'Observatori de Turisme de l'Ajuntament de Lleida



De la taula anterior es desprenen les següents apreciacions:

- 1) Augment de l'1,64% del total de visitants que han pernoctat en hotels a Lleida, cinc primers mesos de l'any de 2010 (65.618 visitants que han pernoctat en hotels) respecte del de 2009 (64.562 visitants que han pernoctat en hotels).
- 2) Aquest creixement s'ha produït sobretot per l'augment de visitants residents a Espanya (1,87%) i en menor mesura pels visitants residents a l'estranger (0,26%).
- 3) S'ha produït una reducció del -0,05% del total de pernoctacions en establiments hotelers. A la vegada que ha augmentat la mitjana de l'ocupació per habitació un 6,31%, passant del 34,8% (2009) al 37,0% (2010).
- 4) Els visitants residents a l'estranger que han pernoctat als hotels de Lleida (cinc primers mesos de l'any), han reduït les seves pernoctacions un -7,93%. Les pernoctacions hoteleres realitzades pels visitants d'Espanya han augmentat un 1,48%.
- 5) S'ha produït una reducció de l'estança mitjana (dies) per visitant, de passar-se 1,49 dies (2009) a passar-se 1,47 dies (2010). La reducció prové dels visitants residents a l'estranger, ja que han disminuït la seva estança mitjana de pernoctacions un -8,17%, d'estar 1,65 dies a estar 1,51 dies. Els visitants residents a Espanya han reduït la seva estança mitjana en un -0,38%, passant d'1'47 dies de mitjana (2009) a passar-se 1,46 dies de mitjana (2010)
- 6) El percentatge de visitants residents a l'estranger respecte als visitants residents a Espanya ha disminuït un -1,58%, passant de representar el 17,3% (2009) a representar el 17,0% (2010).
- 7) El percentatge de pernoctacions hoteleres de residents a l'estranger respecte de les de residents a Espanya ha disminuït un -9,27% de representar el 19,4% de les pernoctacions (2009) a representar el 17,6% (2010).

6.2. Viatgers amb AVE

Segons les dades facilitades per l'Observatori de Turisme de l'Ajuntament de Lleida, el nombre de viatgers que varen arribar amb l'AVE en el primer semestre de l'any 2010 va ser de 125.417, un 6,31% més que el registrat en el mateix període de l'any anterior, que aquest va registrar una reducció del -8,071%. El creixement més alt es va donar al mes de gener, amb un 20,25% més de viatgers, la resta dels mesos del primer trimestre l'augment va estar poc més del set per cent. En el segon trimestre la dinàmica de creixement ha estat més lenta (2,4% a l'abril del 3,72% al maig) destacant el mes de juny amb una dinàmica negativa (-0,52%).

Taula 6.2: Arribades i sortides amb AVE a Lleida (2008-2009)

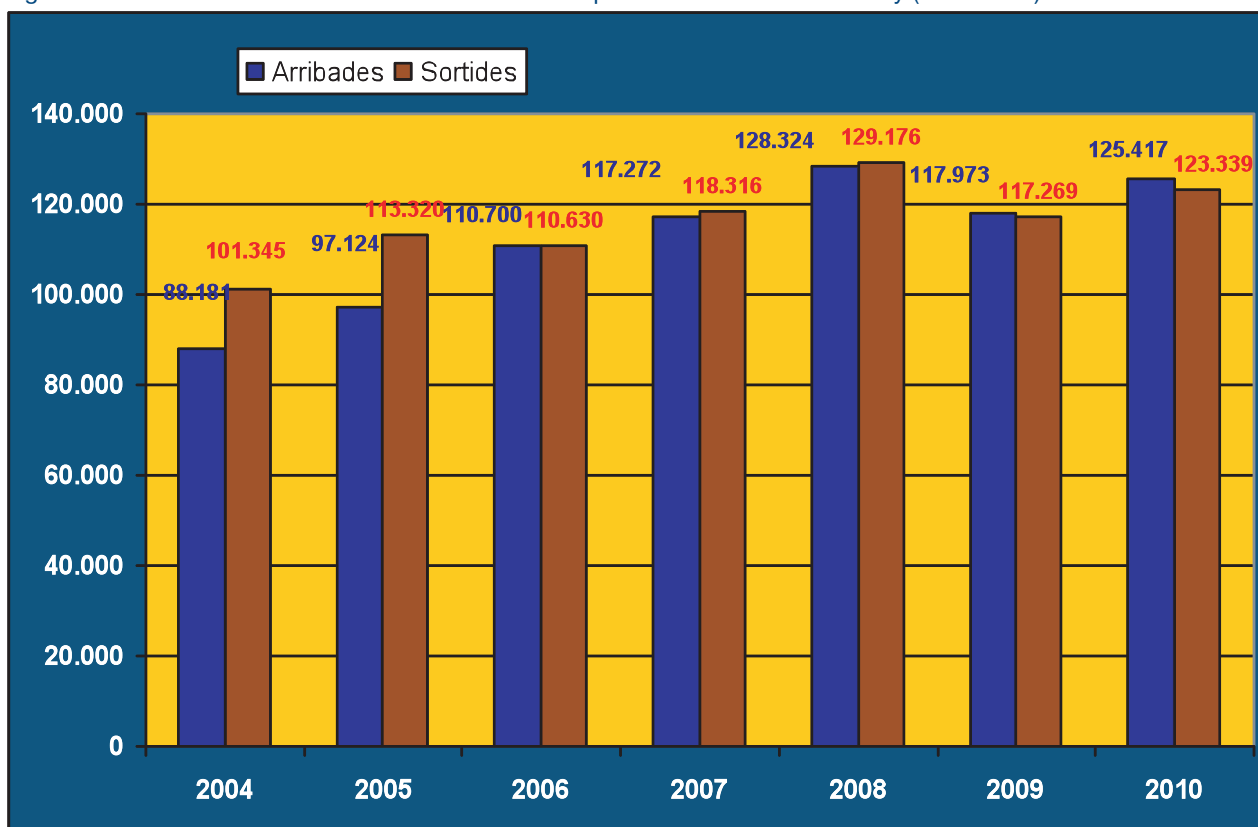
	TREN AVE ARRIBADA DE VIATGERS				TREN AVE SORTIDA DE VIATGERS			
	Gener	Febrer	Marc	1r Trimestre	Gener	Febrer	Marc	1r Trimestre
2009	16.244	19.967	21.566	57.777	17.072	19.620	21.848	58.540
2010	19.533	21.377	23.156	64.066	19.752	20.951	22.810	63.513
Variació interanual (%)	20,25%	7,06%	7,37%	10,88%	15,70%	6,78%	4,40%	8,50%

	TREN AVE ARRIBADA DE VIATGERS				TREN AVE SORTIDA DE VIATGERS			
	Abril	Maig	Juny	2n Trimestre	Abril	Maig	Juny	2n Trimestre
2009	20.329	20.659	19.208	60.196	19.872	20.129	18.728	58.729
2010	20.816	21.427	19.108	61.351	20.392	20.511	18.923	59.826
Variació interanual (%)	2,40%	3,72%	-0,52%	1,92%	2,62%	1,90%	1,04%	1,87%

Font: Elaboració pròpia a partir de dades de l'Observatori de Turisme de l'Ajuntament de Lleida

El nombre de viatgers que varen sortir amb l'AVE en el primer semestre de l'any 2010 va ser de 123.339, un 5,18% més que a l'any anterior, per al mateix semestre, trencant-se, també, la dinàmica negativa de l'any anterior. El creixement més alt es va donar en el primer trimestre (sobretot al gener 15,70%, la resta dels mesos l'augment va estar en un 4,40%, mes de febrer i del 8,50% en el mes de març). En el segon trimestre el ritme de creixement ha estat més lent (1,87% per al trimestre), tal i com queda reflectit en la taula 6.2.

Figura 6.1: Arribades i sortides amb AVE a Lleida en el primer semestre de cada any (2004-2010)



Font: Elaboració pròpia a partir de dades de l'Observatori de Turisme de l'Ajuntament de Lleida

Taula 6.3: Arribades i sortides amb AVE a Lleida durant el primer semestre de cada any (2004-2010)

1r Semestre	ARRIBADES		SORTIDES	
	Viatgers	% Variació interanual	Viatgers	% Variació Interanual
2004	88.181		101.345	
2005	97.124	10,14%	113.320	11,82%
2006	110.700	13,98%	110.630	-2,37%
2007	117.272	5,94%	118.316	6,95%
2008	128.324	9,42%	129.176	9,18%
2009	117.973	-8,07%	117.269	-9,22%
2010	125.417	6,31%	123.339	5,18%

Font: Elaboració pròpia a partir de dades de l'Observatori de Turisme de l'Ajuntament de Lleida