

## 1. ESTRUCTURA EMPRESARIAL

### 1.1. Teixit empresarial

El nombre d'empreses cotitzants al municipi de Lleida durant els quatre trimestres de 2010 segueix per sota de la barrera de les 6.000 unitats, amb una reducció durant aquests anys de 213 comptes de cotització menys. En el quart trimestre el nombre de comptes de cotització va ser de 5.857, és a dir, que la variació interanual ha estat una reducció del 3,5%, mentre que la variació trimestral ha estat una reducció del 0,6%. Aquesta davallada anual i trimestral s'ha produït en tots els grans sectors d'activitat a excepció dels serveis en aquest darrer trimestre que ha augmentat en un 0,4%.

La construcció segueix sent el sector on es produeix una major reducció interanual en el nombre de comptes de cotització, amb un descens del 14%, sent la reducció durant el darrer trimestre del 6,8%. Durant el 2010 s'ha reduït en 93 el nombre de comptes de cotització, dels que 42 ho han fet en el quart trimestre de l'any. Malgrat aquest descens, la construcció segueix sent un sector important per a l'economia lleidatana ja que representa el 9,8% de les empreses del municipi, encara que en els darrers anys ha perdut pes d'una forma molt ràpida, ja que en el primer trimestre del 2008, representava el 15,06% del total d'empreses i, des de llavors ha anat disminuint el seu pes en el teixit empresarial de Lleida.

**Taula 1.1: Comptes de cotització a la Seguretat Social per gran sector d'activitat.**

Activitat Econòmica (CCAIE 2009)	IVtr.2009	Itr.2010	IItr.2010	IIItr.2010	IVtr.2010	IVtr.2010 (%)	Variació amb trim. anterior (%)	Variació interanual (%)
Agricultura	49	49	49	48	45	0,8%	-6,3%	-8,2%
Indústria	359	346	345	335	329	5,6%	-1,8%	-8,4%
Construcció	666	628	626	615	573	9,8%	-6,8%	-14,0%
Serveis	4.996	4.936	4.908	4.892	4.910	83,8%	0,4%	-1,7%
<b>Total Lleida municipi</b>	<b>6.070</b>	<b>5.959</b>	<b>5.928</b>	<b>5.890</b>	<b>5.857</b>	<b>100,0%</b>	<b>-0,6%</b>	<b>-3,5%</b>
<b>Total Lleida província</b>	<b>17.664</b>	<b>17.587</b>	<b>17.534</b>	<b>17.388</b>	<b>17.275</b>	<b>100,0%</b>	<b>-0,6%</b>	<b>-2,2%</b>
<b>Total Catalunya</b>	<b>256.248</b>	<b>254.449</b>	<b>258.026</b>	<b>253.748</b>	<b>251.014</b>	<b>100,0%</b>	<b>-1,1%</b>	<b>-2,0%</b>

Font: Elaboració pròpia a partir de les dades de l'Observatori de Treball del Departament de Treball

L'agricultura ha patit una important reducció percentual en el nombre de comptes de cotització amb una reducció interanual del 8,2%, encara que, durant el 2010 només s'ha reduït en quatre els comptes de cotització, concretament tres en el quart trimestre un cop finalitzades les campanyes d'estiu. Cal tenir present que aquest sector, amb només 45 comptes de cotització en l'actualitat, només representa el 0,8% del total d'empreses cotitzants a Lleida.

El sector serveis, que havia patit el major descens tant en el segon com en el tercer trimestre del 2010, s'ha recuperat en aquest darrer trimestre amb un augment de 18 comptes de cotització, segurament motivats per la campanya nadalenca. El descens interanual ha estat del 1,7% amb un total de 86 comptes de cotització menys. Aquest sector serveis és, de llarg, el sector amb més nombre d'empreses al municipi de Lleida, ja que representa el 83,8% del total. Aquest domini absolut del sector serveis en l'economia lleidatana fa que cada cop sigui més dependent dels serveis, ja que, en el primer trimestre de 2008, aquest percentatge era del 78,27%.

En la indústria, també es manté la tendència a la baixa, amb un descens interanual del 8,4%. Durant el 2010 s'han perdut 30 comptes de cotització, dels que 6 corresponen al quart trimestre, amb un descens trimestral del 1,8%. Aquest sector representa en aquest trimestre només el 5,6% del total d'empreses del municipi, gairebé un punt percentual menys que en el primer trimestre del 2005.

Per àmbit geogràfic cal esmentar que, durant el quart trimestre de 2010, la disminució percentual en el nombre de comptes de cotització és més gran a Catalunya que la que s'ha produït a la província de Lleida i al municipi de Lleida, on aquesta reducció ha estat menor amb només un 0,6%. En canvi, si observem la variació interanual, el municipi de Lleida es situa en els darrers trimestres per damunt del descens percentual de la província i del de tot Catalunya, situant-se en el 3,5% en el quart trimestre, davant un 2,2% a la província i el 2% de Catalunya.

Pel que fa a les activitats<sup>1</sup> de les empreses que cotitzen al municipi de Lleida, el major nombre d'empreses segueix concentrant-se, com en els trimestres anteriors, en el comerç al detall excepte vehicles de motor, seguit dels serveis de menjar i begudes, i d'empreses de comerç a l'engròs. En els darrers trimestres es manté el mateix ranking en les activitats amb més comptes de cotització.

**Taula 1.2: Activitats amb més comptes de cotització a la Seguretat Social (IV trimestre de 2010).**

<i>Les 10 activitats amb més empreses cotitzant</i>	<b>nombre</b>
Comerç detall, exc. vehicles motor	963
Serveis de menjar i begudes	522
Comerç engròs, exc. vehicles motor	443
Activitats especialitzades construcció	301
Activitats jurídiques i de comptabilitat	262
Transport terrestre i per canonades	261
Construcció d'immobles	249
Altres activitats de serveis personals	241
Activitats sanitàries	235
Venda i reparació de vehicles motor	211

Font: Elaboració pròpia a partir de les dades de l'Observatori de Treball del Departament de Treball

A la taula A1.3 de l'annex es pot veure l'evolució dels Comptes de cotització a la Seguretat Social per activitat econòmica (segons CCAE 2009) a Lleida municipi.

Les majors davallades en el nombre de comptes de cotització durant el 2010 es produeixen en gairebé totes les activitats relacionades amb la construcció, en concret, la construcció d'immobles (59 menys en aquest any i 21 en el darrer trimestre), activitats especialitzades amb la construcció (39 comptes menys en aquest any i 22 en el darrer trimestre). Sorpren l'augment en el nombre de comptes de cotització en algunes activitats relacionades a aquest sector com la construcció d'obres d'enginyeria civil que ha augmentat en 5 unitats durant el 2010 i una en el darrer trimestre, i també el que ha passat amb els Serveis tècnics d'arquitectura i enginyeria que va augmentar en 2 comptes en el darrer trimestre i ara ha perdut 6 i en tot el 2010 n'ha perdut 2. Els serveis a edificis i jardineria ha augmentat en 2 comptes durant el 2010 tot i que va augmentar considerablement en el segon trimestre, però en el tercer i quart ha perdut comptes amb tres pèrdues en el darrer trimestre.

Al marge de les activitats relacionades amb la construcció, que aglutina les majors davallades, el transport terrestre i per canonades també ha patit un important descens durant el 2010 amb 21 comptes menys, dels que 8 s'han produït en el quart trimestre. També destaca en aquest quart trimestre la davallada de 4 comptes més en les activitats de serveis de menjar i begudes, per acumular una pèrdua durant el 2010 de 33 comptes de cotització menys. El comerç a l'engròs, va augmentar en 9 comptes durant el tercer trimestre, però en aquest ha perdut 3, i a nivell interanual ha perdut 7 comptes de cotització.

L'activitat que més ha augmentat en el darrer trimestre ha estat el comerç al detall, amb 18 comptes més durant l'últim trimestre degut a la campanya de Nadal tot i que ha perdut un total de 5 comptes de cotització durant l'any 2010. El comerç al detall és l'activitat més important a Lleida amb un 16,4% del total dels comptes de cotització.

<sup>1</sup> Des de 1 de gener de 2009 s'aplica una nova classificació de les activitats econòmiques anomenada CCAE 2009, la qual substitueix a la CCAE 93, i que afecta tant als subsectors com a les activitats incloses en els grans sectors d'activitat econòmica.



Durant el quart trimestre també destaquen els augments en Educació, que ha augmentat en 6 comptes, també en altres activitats de serveis personals amb un augment de 5 comptes i les consultories en 3 comptes.

A nivell interanual, les activitats que més han augmentat han estat les de Recerca i desenvolupament amb 8 comptes més, les Activitats associatives amb 5 comptes més i curiosament les immobiliàries i la Construcció d'obres d'enginyeria civil amb 5 comptes més cadascuna. La resta d'activitats que han augmentat ho han fet en 1 o 2 comptes de cotització.

### Grandària de les empreses de Lleida

Si analitzem la grandària de les empreses del municipi de Lleida observem que, a l'igual que en trimestres anteriors, en el quart trimestre de 2010 el 99,5% de les empreses són pimes (menys de 250 treballadors). El teixit empresarial del municipi de Lleida està format majoritàriament per microempreses, ja que el 85% de totes les empreses no supera els 10 treballadors i, el 73,4% de les empreses només tenen d'un a 5 treballadors.

La grandària mitjana de les empreses industrials és superior a la de la resta de sectors, ja que, només un 64,4% de les empreses industrials tenen d'un a 5 treballadors, i un 79,3% són microempreses, percentatges bastant inferiors als dels altres sectors. El sector industrial també és el sector amb més proporció d'empreses de més de 50 treballadors (4,6%), encara que només hi ha 5 empreses industrials de entre 100 i 250 treballadors, i una empresa classificada com a Indústria de productes alimentaris que té més de 250 treballadors, mentre que no n'hi ha grans empreses ni a la construcció ni a l'agricultura.

En el sector de la construcció, el 72,3% de les empreses tenen menys de 5 treballadors, que és un percentatge inferior que el del quart trimestre d'ara fa un any. En aquest sector només hi ha 5 empreses de més de 100 treballadors, i no n'hi ha cap gran empresa amb més de 250 treballadors. De forma similar, en agricultura només hi ha dos empreses de més de 50 treballadors, però no n'hi ha cap de més de 100 treballadors, sent un sector que es caracteritza per tenir un alt percentatge d'autònoms i un alt percentatge d'empreses amb menys de 5 treballadors, concretament el 80% en el quart trimestre.

**Taula 1.3: Grandària de les empreses del municipi de Lleida en funció del nombre de treballadors per activitat econòmica.**

(IV trimestre de 2010)

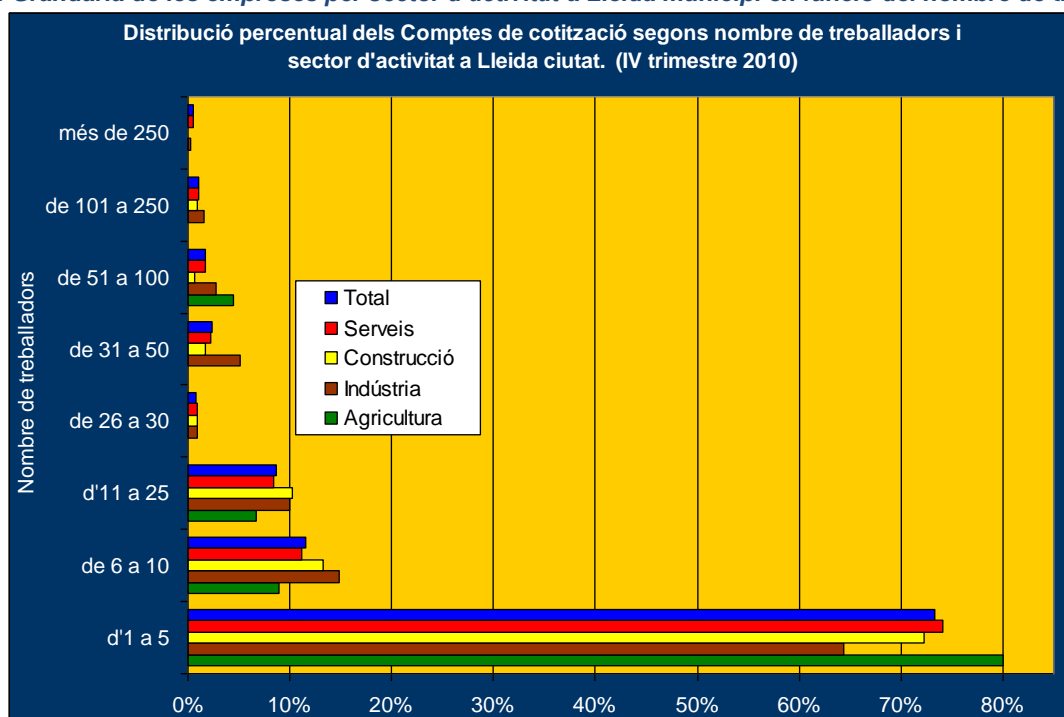
IVtr 2010	d'1 a 5	de 6 a 10	d'11 a 25	de 26 a 30	de 31 a 50	de 51 a 100	de 101 a 250	de 251 a 500	de 501 a 750	de 751 a 1000	de 1001 a 2000	Total
Agricultura	36	4	3	0	0	2	0	0	0	0	0	45
Indústria	212	49	33	3	17	9	5	1	0	0	0	329
Construcció	414	76	59	5	10	4	5	0	0	0	0	573
Serveis	3.635	550	411	42	112	82	49	17	6	4	2	4.910
<b>Total</b>	<b>4.297</b>	<b>679</b>	<b>506</b>	<b>50</b>	<b>139</b>	<b>97</b>	<b>59</b>	<b>18</b>	<b>6</b>	<b>4</b>	<b>2</b>	<b>5.857</b>
Variació intertrimestral	-0,26%	-1,16%	-1,56%	-3,85%	-1,42%	-8,49%	15,69%	-10,00%	20,00%	-20,00%	100,0%	-0,56%
Variació interanual	-3,52%	-5,03%	-0,78%	-15,25%	-0,71%	-3,96%	-4,84%	0,00%	20,00%	0,00%	0,0%	-3,51%

IIItr 2010	d'1 a 5	de 6 a 10	d'11 a 25	de 26 a 30	de 31 a 50	de 51 a 100	de 101 a 250	de 251 a 500	de 501 a 750	de 751 a 1000	de 1001 a 2000	Total
Agricultura	80,0%	8,9%	6,7%	0,0%	0,0%	4,4%	0,0%	0,00%	0,00%	0,00%	0,00%	100,0%
Indústria	64,4%	14,9%	10,0%	0,9%	5,2%	2,7%	1,5%	0,30%	0,00%	0,00%	0,00%	100,0%
Construcció	72,3%	13,3%	10,3%	0,9%	1,7%	0,7%	0,9%	0,00%	0,00%	0,00%	0,00%	100,0%
Serveis	74,0%	11,2%	8,4%	0,9%	2,3%	1,7%	1,0%	0,35%	0,12%	0,08%	0,04%	100,0%
<b>Total</b>	<b>73,4%</b>	<b>11,6%</b>	<b>8,6%</b>	<b>0,9%</b>	<b>2,4%</b>	<b>1,7%</b>	<b>1,0%</b>	<b>0,31%</b>	<b>0,10%</b>	<b>0,07%</b>	<b>0,03%</b>	<b>100,0%</b>

Font: Elaboració pròpia a partir de les dades de l'Observatori de Treball del Departament de Treball

El sector serveis, amb el 83,8% de la totalitat d'empreses de Lleida, és el que concentra a un major nombre de comptes de cotització en tots els trams de grandària, destacant que hi ha 29 comptes amb més de 250 treballadors, en molts casos vinculats a l'Administració Pública que, a més, inclou les dos úniques activitats del municipi de Lleida amb més de 1.000 treballadors.

Figura 1.1: Grandària de les empreses per sector d'activitat a Lleida municipi en funció del nombre de treballadors



Font: Elaboració pròpia a partir de les dades del Departament de Treball

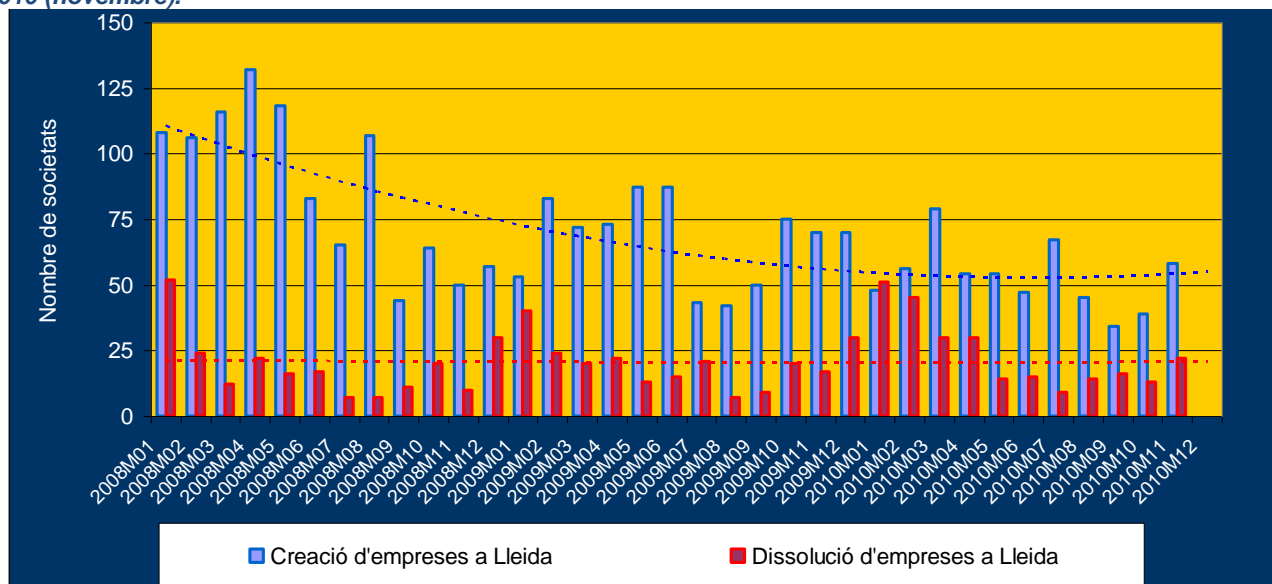
## 1.2. Creació i dissolució de Societats Mercantils

El nombre de societats mercantils creades a la província de Lleida ha tornat a augmentar en els mesos d'octubre i novembre, a l'igual que va succeir en els darrers anys. En el mes de setembre es va assolir el mínim de l'any amb només 34 noves societats, mentre que al setembre del 2009 es varen crear 50 societats. Aquesta dada ha millorat i, en el mes de novembre, es varen crear 58 noves societats, sent el tercer més de l'any en nombre de societats creades, darrera els mesos de març i juliol. Aquesta xifra es situa entre les 70 del mes de novembre de 2009 i les 50 del novembre de 2008.

Respecte a la tipologia de les societats constituïdes, cal destacar que, durant el 2010 només s'han creat tres societats anònimes, una al març, una altra al juny, i una al novembre. La resta de societats mercantils constituïdes a Lleida durant el 2010 són Societats Limitades.



Figura 1.2: Evolució de la creació i dissolució de Societats mercantils a la província de Lleida. Sèrie temporal 2008-2010 (novembre).



Font: Elaboració pròpia a partir de les dades del IDESCAT i del DIRCE

En quant a les dissolucions de societats mercantils, en els darrers tres mesos analitzats, que corresponen a mesos de setembre a novembre, s'han produït 51 dissolucions, el que suposa un repunt respecte als tres mesos anteriors amb 38 dissolucions, tot i que al ser període estival tradicionalment hi ha menys tancaments.

Aquest nombre de dissolucions és inferior a les que es produïen a principis d'any, però les xifres superen lleugerament a les del mateix període de 2009.

La gran majoria de les dissolucions es fan voluntàriament (46 de 51) i, en els darrers tres mesos de les 51 dissolucions, dos van ser per fusió i 5 va ser per altres causes diferents a la voluntària.

Sembla doncs que el nombre de dissolucions de societats ha repuntat després de sis mesos relativament bons, encara que el volum de dissolucions en aquest any 2010 supera àmpliament a les del 2009 ja que en aquests onze primers mesos s'han dissolt 259 societats per 208 durant el mateix període de 2009.

A Catalunya, s'han creat durant el quart trimestre de 2010 un total de 3.091 societats mercantils, gairebé la mateixa quantitat que les 3.097 del tercer trimestre de 2010, però molt inferior a les 3.631 del quart trimestre de 2009. Durant tot el 2010, s'han creat 126 societats menys que en el 2009, mentre que en el cas espanyol s'han creat 5.263 societats més durant el 2010 que en el 2009.

En quant a les dissolucions a Catalunya, durant l'últim trimestre s'han dissolt 666 societats mercantils, per les 484 del tercer trimestre i tot i que és una xifra clarament inferior a les 851 del primer trimestre, no es pot estar massa content ja que és una xifra similar a les 682 del quart trimestre del 2009. A més, durant tot el 2010 s'han dissolt 2.629 societats, 222 més que l'any anterior. En el cas d'Espanya, en el quart trimestre s'han produït 5.240 dissolucions de societats, moltes més que les 3.629 del tercer trimestre i similar a les 5.275 del mateix trimestre de l'any anterior. En canvi, durant l'any 2010 s'han tancat 20.892 societats, 248 més que en l'any anterior. Aquestes dades confirmen que aquest any encara ha estat un any molt difícil per les petites empreses en tots els àmbits geogràfics.

### 1.3. Treballadors afiliats al Règim General de la Seguretat Social

Durant el quart trimestre de 2010, i degut a la campanya de Nadal que ha afavorit la contractació en el sector serveis, el nombre de persones afiliades a la Seguretat Social al municipi de Lleida ha augmentat en un 0,3% respecte al trimestre anterior, és a dir, 150 afiliats més, per arribar als 59.977 afiliats/des. Aquesta xifra és inferior en 426 afiliats a la del mateix trimestre de l'any 2009, però destaca que és el tercer trimestre consecutiu amb augments, tot i que no compensa la gran davallada del primer trimestre del 2010.

La disminució interanual dels treballadors afiliats a la província de Lleida és del 1% mentre que en el darrer trimestre ha disminuït en un 0,5%. A Catalunya s'ha produït un descens interanual del 0,6%, el mateix percentatge de disminució que en el darrer trimestre. El municipi de Lleida és l'únic dels àmbits territorials que ha incrementat el nombre d'afiliats durant el quart trimestre però és a Catalunya on s'ha produït el menor descens percentual en nombre d'afiliats a la Seguretat Social.

Taula 1.4: Treballadors afiliats al Règim General de la Seguretat Social

Activitat Econòmica (CCAE 2009)	IVtr.2009	Itr.2010	IItr.2010	IIItr.2010	IVtr.2010	IVtr.2010 (%)	Variació amb trim. Anterior (%)	Variació interanual (%)
Agricultura	300	272	325	361	321	0,5%	-11,1%	7,0%
Indústria	4.260	4.213	4.298	4.079	3.979	6,6%	-2,5%	-6,6%
Construcció	4.175	4.180	4.215	4.131	3.789	6,3%	-8,3%	-9,2%
Serveis	51.668	50.947	50.265	51.256	51.888	86,5%	1,2%	0,4%
<b>Total Lleida municipi</b>	<b>60.403</b>	<b>59.612</b>	<b>59.103</b>	<b>59.827</b>	<b>59.977</b>	<b>100,0%</b>	<b>0,3%</b>	<b>-0,7%</b>
<b>Total Lleida província</b>	<b>129.635</b>	<b>128.258</b>	<b>128.138</b>	<b>129.015</b>	<b>128.323</b>	<b>100,0%</b>	<b>-0,5%</b>	<b>-1,0%</b>
<b>Total Catalunya</b>	<b>2.453.538</b>	<b>2.439.774</b>	<b>2.460.328</b>	<b>2.455.012</b>	<b>2.439.995</b>	<b>100,0%</b>	<b>-0,6%</b>	<b>-0,6%</b>

Font: Elaboració pròpia a partir de les dades de l'Observatori de Treball del Departament de Treball

En el sector serveis, que ocupa al 86,5% dels afiliats al Règim General de Lleida, s'ha produït durant l'últim trimestre un augment del 1,2% amb 632 persones afiliades més en aquest sector. Aquest increment respecte al trimestre anterior, en el que també s'havia produït un important augment, està motivat per la campanya de Nadal i l'obertura a Lleida de nous centres comercials. A nivell interanual també s'ha produït un augment del 0,4%, xifra que implica un augment de 220 treballadors afiliats més, ja que malgrat l'important augment en els dos darrers trimestres, la primera meitat de l'any fa ser de destrucció d'ocupació en aquest sector.

L'agricultura ocupa al menor nombre de treballadors afiliats al RGSS del municipi de Lleida amb només el 0,5% del total. Durant el darrer trimestre, i degut principalment a la finalització de la campanya de la fruita, s'ha produït un important decrement del 11,1% en el nombre de treballadors en l'agricultura, és a dir, 40 treballadors més, gairebé la mateixa xifra en que es va incrementar el nombre d'afiliats durant el tercer trimestre que va ser de 36, el que manifesta la clara estacionalitat de la contractació en aquest sector. No obstant, cal destacar que a nivell interanual s'ha produït un augment del 7% amb 21 treballadors més en el quart trimestre del 2009.

El sector de la construcció ocupa actualment al 6,3% de tots els treballadors afiliats al RGSS a Lleida mentre que en el 2007 ocupava a més del 10%, el que mostra clarament la davallada en aquest sector. Durant el quart trimestre del 2010, s'ha produït una disminució de 342 afiliats en la construcció, mentre que durant el darrer any la disminució ha estat de 386 treballadors, és a dir, un 9,2% menys.

Finalment, cal dir que la indústria lleidatana ocupa al 6,6% de tots els afiliats al RGSS, superant ja el percentatge d'afiliats a la construcció. En aquest quart trimestre s'han perdut 100 afiliats, és a dir, un 2,5% menys. Si ho comparem amb el mateix trimestre del 2009, hi ha 281 afiliats menys, sent la davallada interanual del 6,6%. Aquestes pèrdues indiquen que la situació econòmica actual també està afectant al sector industrial de Lleida de forma considerable.

A l'analitzar amb detall les activitats amb més assalariats observem que aquestes s'engloben dintre del sector serveis, destacant, sobretot, el pes de l'administració, ja que l'àrea d'Administració pública/defensa i les activitats sanitàries i les d'educació ocupen al 32,2% del total d'afiliats al Règim General al municipi de Lleida, percentatge una mica superior als dels trimestres anteriors el que demostra una major dependència de l'Administració. El següent grup d'activitats amb més treballadors són les activitats comercials, tant al detall com a l'engròs, on hi treballa el 15,1% del total d'afiliats al règim general, un percentatge també similar al dels trimestres anteriors.

Entre les 10 activitats amb més afiliats destaca que durant el darrer trimestre les activitats especialitzades de construcció han cedit la posició vers les activitats de transport terrestre i per canonades, tot i que les dues perden afiliats.

**Taula 1.5: Activitats amb més treballadors afiliats al Règim General de la Seguretat Social**  
(IV trimestre de 2010)

Les 10 activitats amb més assalariats	nombre
Adm. pública, Defensa i SS obligatòria	9.453
Comerç detall, exc. vehicles motor	6.184
Activitats sanitàries	5.746
Educació	4.085
Comerç engròs, exc. vehicles motor	2.901
Serveis de menjar i begudes	2.617
Serveis a edificis i de jardineria	2.439
Mediació financera	2.116
Transport terrestre i per canonades	1.862
Activitats especialitzades construcció	1.827

Font: Elaboració pròpia a partir de les dades de l'Observatori de Treball del Departament de Treball

Si analitzem la grandària de les empreses on hi treballen aquestes persones, observem que el 23,4% dels assalariats treballen en microempreses (menys de 10 treballadors) i un 25,85% ho fan en les 30 grans empreses (29 del sector serveis i una industrial) de més de 250 treballadors que hi ha al municipi de Lleida. Aquest percentatge ha augmentat en els darrers anys, ja que en el quart trimestre del 2008 només representava el 22,85%, el que manifesta la major dependència de l'administració en el nombre d'afiliats en l'actualitat.

**Taula 1.6: Nombre de treballadors afiliats al Règim General Seguretat Social per sector d'activitat econòmica i grandària del compte de cotització a Lleida municipi**  
(IV trimestre de 2010)

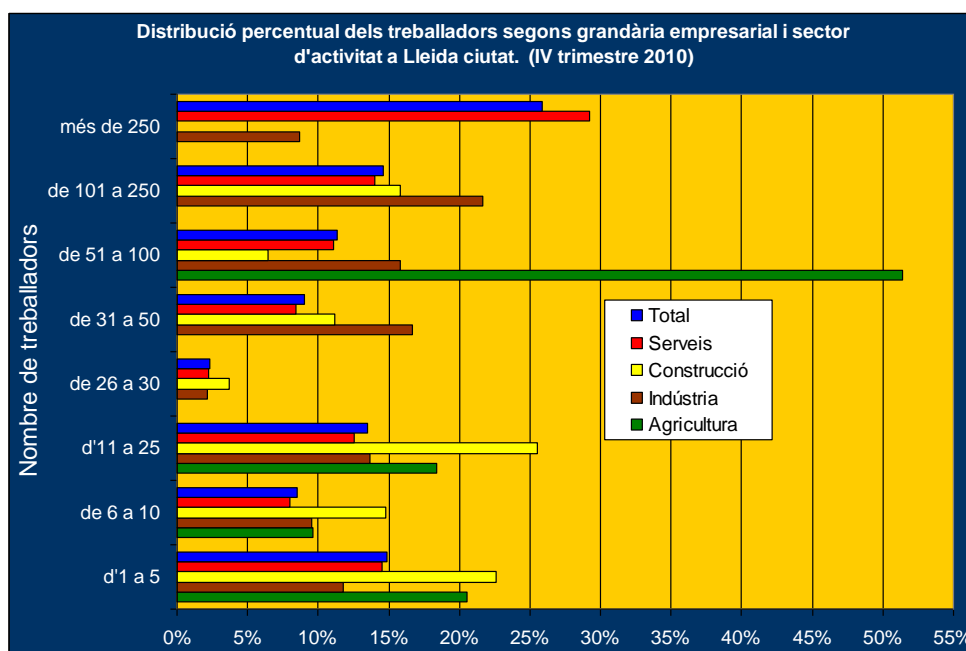
IV tr 2010	d'1 a 5	de 6 a 10	d'11 a 25	de 26 a 30	de 31 a 50	de 51 a 100	de 101 a 250	de 251 a 500	de 501 a 750	de 751 a 1000	de 1001 a 2000	Total
Agricultura	66	31	59	0	0	165	0	0	0	0	0	321
Indústria	467	380	544	86	663	630	863	346	0	0	0	3.979
Construcció	856	560	968	140	422	244	599	0	0	0	0	3.789
Serveis	7.521	4.157	6.498	1.169	4.352	5.759	7.276	5.763	3.488	3.389	2.516	51.888
<b>Total</b>	<b>8.910</b>	<b>5.128</b>	<b>8.069</b>	<b>1.395</b>	<b>5.437</b>	<b>6.798</b>	<b>8.738</b>	<b>6.109</b>	<b>3.488</b>	<b>3.389</b>	<b>2.516</b>	<b>59.977</b>
Variació intertrimestral	0,37%	-0,95%	-1,38%	-3,46%	-2,65%	-9,79%	14,22%	-9,86%	22,21%	-20,98%	72,92%	0,25%
Variació interanual	-3,37%	-3,88%	-0,87%	-14,78%	-1,18%	-2,62%	-2,37%	4,71%	18,44%	1,53%	-0,16%	-0,71%
IV tr 2010	d'1 a 5	de 6 a 10	d'11 a 25	de 26 a 30	de 31 a 50	de 51 a 100	de 101 a 250	de 251 a 500	de 501 a 750	de 751 a 1000	de 1001 a 2000	Total
Agricultura	20,6%	9,7%	18,4%	0,0%	0,0%	51,4%	0,0%	0,0%	0,0%	0,0%	0,0%	100,0%
Indústria	11,7%	9,6%	13,7%	2,2%	16,7%	15,8%	21,7%	8,7%	0,0%	0,0%	0,0%	100,0%
Construcció	22,6%	14,8%	25,5%	3,7%	11,1%	6,4%	15,8%	0,0%	0,0%	0,0%	0,0%	100,0%
Serveis	14,5%	8,0%	12,5%	2,3%	8,4%	11,1%	14,0%	11,1%	6,7%	6,5%	4,8%	100,0%
<b>Total</b>	<b>14,9%</b>	<b>8,5%</b>	<b>13,5%</b>	<b>2,3%</b>	<b>9,1%</b>	<b>11,3%</b>	<b>14,6%</b>	<b>10,2%</b>	<b>5,8%</b>	<b>5,7%</b>	<b>4,2%</b>	<b>100,0%</b>

Font: Elaboració pròpia a partir de les dades de l'Observatori de Treball del Departament de Treball

El sector serveis, amb 51.888 treballadors, ocupa al 86,5% dels treballadors assalariats al municipi de Lleida, destacant que, el 29,21% d'aquests treballadors ho fan en grans empreses de més de 250 treballadors mentre que en el quart trimestre de 2009 només ho feien el 27,6%. En aquest sector es troben les dos úniques empreses de Lleida que ocupen a més de 1.000 treballadors, i llurs activitats s'engloben en Administració Pública, Defensa i SS obligatòria. Es dona la particularitat que una d'elles durant l'estiu redueix el nombre de treballadors per sota dels 1.000 afiliats, per tornar-los a contractar durant el quart trimestre, tal i com va succeir en els anys anteriors.

El 22,5% dels assalariats en els serveis de Lleida ho fa en microempreses, destacant que aquest percentatge s'ha reduït successivament des del 23,1% d'ara fa dos anys. A més, cal assenyalar que el 14,9% dels assalariats ho fan en empreses de menys de 5 treballadors.

**Figura 1.3: Distribució percentual dels treballadors segons grandària empresarial i sector d'activitat a Lleida municipi**



Font: Elaboració pròpia a partir de les dades del Departament de Treball

La única gran empresa industrial al municipi de Lleida dona feina a 346 treballadors, el que suposa el 8,7% dels treballadors industrials, mentre que, com hem dit abans, no hi ha grans empreses en agricultura i construcció. El sector industrial destaca perquè és el sector amb el menor nombre de microempreses i també és el sector on hi ha menys treballadors en aquest tipus d'empresa ja que només un 21,3% dels treballadors industrials ho fan en empreses de menys de 10 treballadors, per un 20,9% de fa un any. Aquest percentatge del 21,3% és molt inferior al dels sectors agrari i de construcció, tot i que s'està apropant al del sector serveis.

En el sector agrari del municipi de Lleida destaca que les dos empreses mitjanes (de 50 a 250 treballadors) ocupen a 165 treballadors, el que suposa el 51,4% del total d'assalariats en aquest sector. També destaca que un 20,6% d'aquests treballadors agraris ho fan en empreses de menys de 5 treballadors, percentatge que és lleugerament inferior al de l'any anterior.

El sector de la construcció de Lleida es caracteritza perquè no té cap gran empresa i el 37,4% dels treballadors de la construcció ho fan en empreses de menys de 10 treballadors, percentatge inferior al de l'any anterior que era un 38,9% i

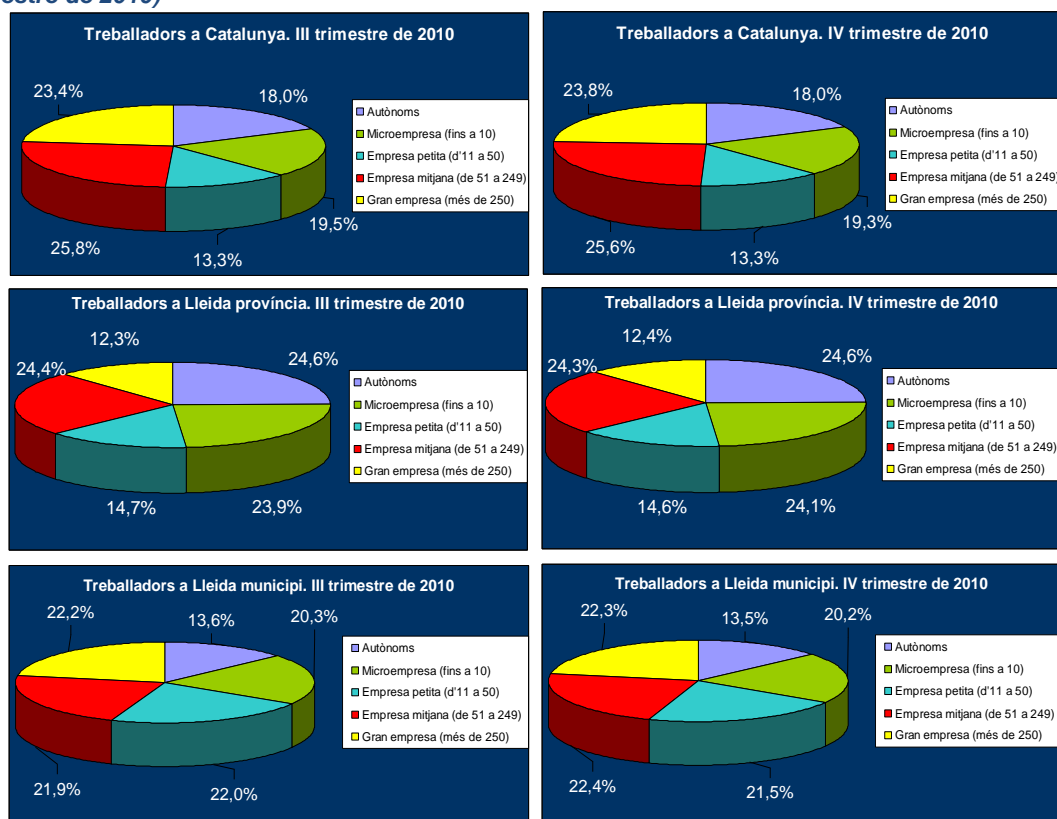


lleugerament inferior al del trimestre anterior del 38,6%. A més, tan sols un 22,2% hi treballa en empreses mitjanes, entre 51 i 249 treballadors, sent el percentatge més baix de tots els sectors, tot i que és superior al de fa un any.

Per últim, si analitzem la distribució de la totalitat dels treballadors en funció de la tipologia d'empresa on hi treballen, observem que només un 22,3% del total de treballadors de Lleida, incloent els autònoms, treballa en grans empreses. En canvi, entre els autònoms i les microempreses s'ocupen el 33,7% de tots els treballadors del municipi de Lleida, mentre que en 2008 superava el 35%.

Si observem la distribució dels treballadors segons la grandària empresarial a nivell provincial i de tot Catalunya en el quart trimestre de 2010, s'aprecien diferències bastant importants respecte a la distribució en el municipi de Lleida. Curiosament, el municipi de Lleida segueix amb la menor proporció de treballadors autònoms dels tres àmbits geogràfics, amb només un 13,5%, per un 24,6% a la província de Lleida i un 18% a Catalunya. A més, té una major proporció d'empreses petites d'11 a 50 treballadors, amb un 21,5% en front del 13,3% de Catalunya. A nivell provincial, els autònoms representen el 24,6% de tots els treballadors, mentre que els treballadors de les microempreses representen el 24,1% dels treballadors, per la qual cosa, gairebé el 49% dels treballadors de la província de Lleida ho fan en empreses molt petites, mentre que només un 12,4% dels treballadors ho fa en grans empreses. En canvi, a Catalunya, els treballadors de grans empreses representen el 23,8% mentre que la xifra d'autònoms es situa en un 18%, el que ens dona una clara idea del teixit empresarial provincial i català, el qual no ha canviat gaire en els darrers anys.

**Figura 1.4: Distribució percentual dels treballadors segons grandària empresarial per àmbit territorial (III i IV trimestre de 2010)**



Font: Elaboració pròpia a partir de les dades del Departament de Treball

#### 1.4. Afiliats al Règim especial de treballadors autònoms

En el quart trimestre de 2010 hi havia al municipi de Lleida 9.388 treballadors autònoms, 62 autònoms menys que en el trimestre anterior. Aquest descens trimestral del 0,7% respecte al trimestre anterior, és un percentatge inferior a la caiguda de la província i a la de Catalunya, que ha estat del 1,3% en els dos àmbits. En aquest trimestre continua la davallada iniciada en el primer trimestre de 2008 on es va assolir el màxim de 10.983 autònoms, mentre que actualment el nombre d'autònoms és el més baix dels darrers 5 anys. El descens interanual es situa en 351 treballadors autònoms, és a dir, en un 3,6% menys, sent aquest percentatge també superior a les caigudes de la província i de Catalunya, amb un 3,1% i un 1,9%, respectivament. Com succeïa en trimestres anteriors, cal destacar que, donat que el municipi de Lleida presenta la menor proporció de treballadors autònoms dels tres àmbits geogràfics considerats, aquest major decrement a Lleida farà augmentar encara més aquest diferencial.

El descens en el nombre de treballadors autònoms es produeix en tots els grans sectors d'activitat, tant en la variació interanual com en la trimestral. El descens més important durant l'últim trimestre es produeix, de nou, en el sector de la construcció, amb un descens de 40 treballadors, un 3,2% menys que en trimestre anterior i una variació interanual de 192 treballadors autònoms menys, equivalent a un descens del 13,5% durant el 2010. Actualment els treballadors autònoms de la construcció només suposen el 13,1% del total dels autònoms, mentre que en el primer trimestre de 2008 representaven el 19,66%, xifra que demostra el que està patint aquest col·lectiu.

**Taula 1.7: Treballadors afiliats al Règim Especial de Treballadors Autònoms.**

Activitat Econòmica (CCAE 2009)	IVtr.2009	Itr.2010	IItr.2010	IIItr.2010	IVtr.2010	IVtr.2010 (%)	Variació amb trim. anterior (%)	Variació interanual (%)
Agricultura	712	697	691	681	677	7,2%	-0,6%	-4,9%
Indústria	620	608	600	598	594	6,3%	-0,7%	-4,2%
Construcció	1.419	1.359	1.330	1.267	1.227	13,1%	-3,2%	-13,5%
Serveis	6.988	6.937	6.946	6.904	6.890	73,4%	-0,2%	-1,4%
<b>Total Lleida municipi</b>	<b>9.739</b>	<b>9.601</b>	<b>9.567</b>	<b>9.450</b>	<b>9.388</b>	<b>100,0%</b>	<b>-0,7%</b>	<b>-3,6%</b>
<b>Total Lleida província</b>	<b>43.286</b>	<b>42.799</b>	<b>42.482</b>	<b>42.065</b>	<b>41.933</b>	<b>100,0%</b>	<b>-1,3%</b>	<b>-3,1%</b>
<b>Total Catalunya</b>	<b>547.653</b>	<b>542.746</b>	<b>544.437</b>	<b>539.455</b>	<b>537.418</b>	<b>100,0%</b>	<b>-1,3%</b>	<b>-1,9%</b>

Font: Elaboració pròpia a partir de les dades de l'Observatori de Treball del Departament de Treball

El sector serveis també pateix una davallada considerable, amb 14 treballadors autònoms menys que en el trimestre anterior i 98 menys que en el quart trimestre del 2009. Percentualment, el descens trimestral en els serveis només representa un 0,2%, encara que aquest descens és d'un 1,4% anual. Aquests percentatges són baixos degut a que el sector serveis ocupa al 73,4% del total dels autònoms del municipi de Lleida, i cal destacar que cada cop aquest pes és major, doncs en el primer trimestre del 2008 ocupava al 67,19% del total d'autònoms.

La indústria, amb un descens trimestral del 0,7% (4 autònoms menys), també pateix un important descens anual del 4,2% amb 26 treballadors menys, mentre que l'agricultura, amb un descens trimestral del 0,6% (4 autònoms menys), ha perdut 35 autònoms en el darrer any, és a dir, una pèrdua del 4,9% anual.

Respecte a les activitats amb més autònoms al municipi de Lleida destaca el comerç al detall amb 1.575 autònoms (16,8%) que, juntament amb el comerç a l'engròs, representen el 23,3% del total d'autònoms de Lleida. També són nombrosos els autònoms en el sector de l'hoteleria, principalment en serveis de menjar i begudes, amb 906 treballadors (9,7%). Malgrat que el sector de la construcció ha patit una gran davallada en els darrers dos anys, encara són nombrosos els 832 autònoms (8,9%) dedicats a activitats especialitzades en construcció i els 380 dedicats a la construcció d'immobles (4%) encara que s'han reduït en 90 i en 97 autònoms respectivament durant el darrer any.

**Taula 1.8: Activitats amb més treballadors afiliats al Règim Especial de Treballadors Autònoms**  
(IV trimestre de 2010)

Les 10 activitats amb més autònoms	nombre
Comerç detall, exc. vehicles motor	1.575
Serveis de menjar i begudes	906
Activitats especialitzades construcció	832
Agricultura, ramaderia i caça	671
Comerç engròs, exc. vehicles motor	610
Transport terrestre i per canonades	509
Construcció d'immobles	380
Altres activitats de serveis personals	373
Venda i reparació de vehicles motor	355
Activitats jurídiques i de comptabilitat	332

Font: Elaboració pròpia a partir de les dades de l'Observatori de Treball del Departament de Treball

Cal destacar també el gran nombre d'autònoms dedicats a l'agricultura i ramaderia al municipi de Lleida, amb un total de 671, que representen la quarta activitat amb més autònoms, equivalent al 7,1% del total, tot i que ha perdut a 35 autònoms en el darrer any. Un últim col·lectiu que cal destacar és el gran nombre d'autònoms dedicats al transport terrestre a Lleida, amb un total de 509, un 5,4% del total, encara que en el darrer any ha perdut a 49 treballadors autònoms.

A la taula A1.12 de l'annex es pot veure l'evolució dels treballadors afiliats al Règim Especial de Treballadors Autònoms per activitat econòmica (CCAE 2009) al municipi de Lleida. Com en els darrers trimestres, i a l'igual que succeïa amb els comptes de cotització, les majors davallades en el nombre d'autònoms durant l'últim any es produeixen principalment en activitats relacionades amb la construcció i ja comentades com la construcció d'immobles i les activitats especialitzades en la construcció. Una altra activitat relacionada amb la construcció són les activitats immobiliàries, que tenen un descens interanual de només 4 autònoms.

Durant l'últim any també destaca el descens en el comerç al detall amb una reducció de 27 autònoms, però amb 5 més durant l'últim trimestre. El comerç a l'engròs augmenta en 4 autònoms en el darrer trimestre per sumar un increment anual de 6.

Les activitats que més han augmentat en el nombre d'autònoms en el darrer any són les activitats sanitàries amb 14 autònoms més (5 en el darrer trimestre) i les activitats esportives i d'entreteniment amb 7 més, 2 en el darrer trimestre.

Altres activitats presenten pujades i baixades moderades en el nombre d'autònoms, recuperant en un trimestre els autònoms perduts en l'anterior o al revés, com els serveis de menjars i begudes, els serveis tècnics d'arquitectura i enginyeria, o el sector de la consultoria empresarial.

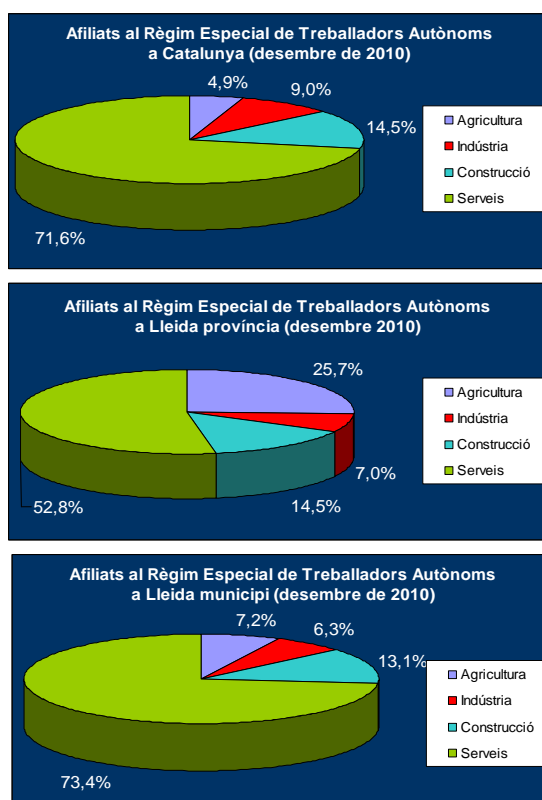
A l'igual que en els anteriors butlletins volem fer un comentari especial per dos de les activitats estratègiques que es considera que tenen un alt potencial per Lleida. En primer lloc dir que, en el quart trimestre del 2010 es dedicaven a la Indústria de productes alimentaris 85 autònoms (2 més que en el darrer trimestre i 3 menys que l'any anterior) i 55 empreses (tres menys que el trimestre anterior i 6 menys que l'any anterior) que ocupen a 1.194 persones (12 menys que el trimestre anterior i 37 menys que l'any anterior), mentre que, a la fabricació de begudes hi havia 4 autònoms (1 menys que l'any anterior) i 7 empreses (les mateixes que en el trimestre anterior però una menys que en el quart trimestre de 2009) que ocupen a 304 treballadors (11 menys que en el trimestre anterior i 17 menys que al 2009).

En segon terme, també volem destacar les activitats relacionades amb les TIC, com els serveis de tecnologies de la informació amb 51 autònoms (1 menys que l'anterior trimestre però els mateixos que fa un any) i 39 empreses (1 més que en 2009 i 2 més que l'anterior trimestre) que donen feina a un total de 527 treballadors (228 més que l'any anterior i 48 més que el trimestre anterior). També destaquen els 31 autònoms dedicats a les telecomunicacions (els mateixos que el darrer any però tres més que en el tercer trimestre) i les 23 empreses (4 menys que en 2009 i 2 menys que l'anterior trimestre)

que donen feina a un total de 244 treballadors (3 menys que l'any i 2 menys que el trimestre anterior). Com podem veure aquest sectors estan incrementant considerablement el seu pes a Lleida.

Finalment, si observem la distribució dels treballadors autònoms per sector d'activitat a nivell provincial i de tot Catalunya en el quart trimestre de 2010, s'aprecien diferències bastant importants respecte a la distribució en el municipi de Lleida.

**Figura 1.5: Distribució percentual dels treballadors afiliats al Règim Especial de Treballadors Autònoms per àmbits territorials i sectors d'activitat**



Font: Elaboració pròpia a partir de les dades del Departament de Treball

El municipi de Lleida té la major proporció de treballadors autònoms en els serveis dels tres àmbits territorials amb un 73,4%, per un 71,6% a Catalunya i només un 52,8% a la província de Lleida on es dona una clara menor proporció. La província de Lleida destaca per la major proporció d'autònoms en Agricultura amb un 25,7% per només un 4,9% a nivell de Catalunya i un 7,2% de Lleida. Contràriament, Lleida presenta la menor proporció d'autònoms en la indústria amb només el 6,3% per un 9% a Catalunya i un 7% a la província, i també en construcció amb un 13,1% per un 14,5% a Catalunya i a la província de Lleida.

## 1.5. Dinàmica de l'afiliació mensual a la Seguretat Social a la província de Lleida

L'afiliació mitjana a la Seguretat Social a la província de Lleida en el mes de desembre de 2010 s'ha situat en 180.855 persones, el que equival al 5,8% dels 3.105.578 afiliats/ades de Catalunya al mes de desembre. Durant el tercer trimestre, l'afiliació mitjana a la Seguretat Social en la província de Lleida va augmentar en 3.859 treballadors mentre que en el quart ha disminuït en 3.799 (-2,06%), principalment en el mes d'octubre al finalitzar la campanya d'estiu. En canvi, durant el darrer any, s'ha produït una disminució del 0,43% amb 787 treballadors menys.

Taula 1.9: Evolució del nombre d'afiliats a la Seguretat Social en els diferents règims a la província de Lleida.

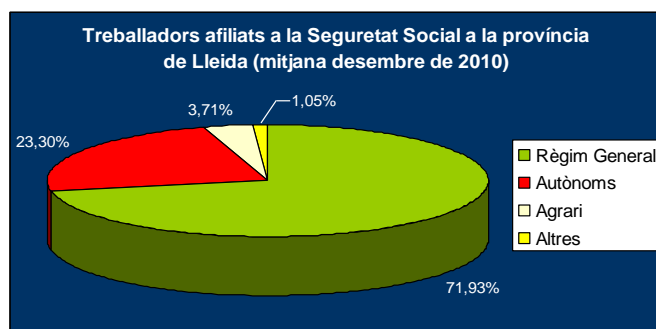
Activitat Econòmica	Total Sistema	Règim General	Autònoms	Agrari	Altres
gener-2009	184.773	132.898	45.526	4.453	1.896
feb-09	184.241	132.745	45.194	4.397	1.905
març-09	183.517	132.353	44.935	4.320	1.909
abr-09	182.071	131.200	44.609	4.352	1.910
maig-09	182.338	130.465	44.394	5.567	1.912
juny-09	184.394	132.083	44.274	6.137	1.900
juliol-09	188.153	135.548	44.215	6.512	1.878
ago-09	189.021	135.041	44.099	8.015	1.866
setembre-09	186.426	132.522	43.910	8.135	1.859
oct-09	182.711	130.499	43.687	6.672	1.853
novembre-09	181.032	129.905	43.570	5.715	1.842
desembre-09	181.642	130.797	43.545	5.464	1.836
gener-2010	179.582	129.082	43.451	5.219	1.830
feb-10	179.606	129.321	43.273	5.161	1.851
març-10	179.606	129.727	43.123	4.881	1.875
abr-10	177.349	128.213	42.825	4.410	1.901
maig-10	178.930	128.790	42.761	5.460	1.919
juny-10	180.795	129.834	42.722	6.308	1.932
juliol-10	184.836	133.601	42.647	6.673	1.915
ago-10	186.291	133.530	42.515	8.360	1.887
setembre-10	184.654	131.448	42.294	9.033	1.879
oct-10	180.966	129.408	42.159	7.503	1.897
novembre-10	179.467	128.776	42.093	6.699	1.900
desembre-10	180.855	130.083	42.148	6.715	1.908
Variació interanual	-0,43%	-0,55%	-3,21%	22,90%	3,92%
Variació intertrimestral	-2,06%	-1,04%	-0,35%	-25,66%	1,54%

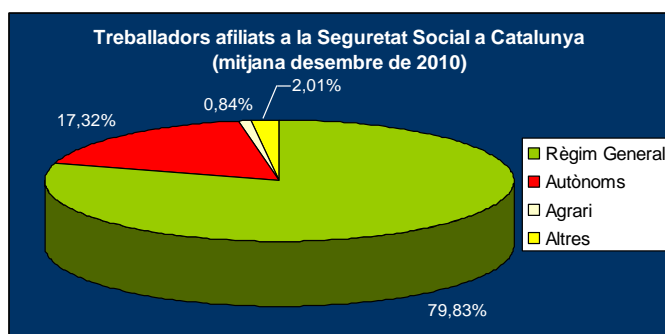
Font: Elaboració pròpia a partir de les dades del Departament de Treball

L'evolució de l'afiliació a Catalunya no ha estat positiva durant l'últim trimestre, ja que, l'afiliació mitjana del mes de desembre ha disminuït en 23.749 treballadors respecte al trimestre anterior (un 0,76% menys), i durant el darrer any, s'ha produït una disminució del 0,52% amb 16.246 treballadors menys.

Si analitzem els diferents règims, observem que durant el darrer any, el règim Agrari guanya afiliats/ades tant a Catalunya com a la província de Lleida, on ha augmentat en 1.251 afiliats/ades, un 22,9% més, mentre que en el darrer trimestre, al finalitzar la campanya de la fruita s'ha reduït en 2.318 afiliats. En canvi, durant el darrer any els autònoms i el règim general perden afiliats/ades tant a Catalunya com a la província. A la província de Lleida ha disminuït en 1.365 el nombre d'afiliats/ades al Règim General en el darrer trimestre, un 2,06%, mentre que s'ha reduït en 714 en el darrer any, un 0,43% menys. El nombre d'afiliats/ades en la categoria d'Altres, que inclou l'especial de la llar, l'especial del mar i la mineria i carbó, ha augmentat a la província de Lleida un 1,54% en el darrer trimestre (29 treballadors més) i un 3,92% respecte l'any anterior (72 treballadors més), mentre que a Catalunya ha augmentat un 0,76% respecte l'any anterior i ha disminuït un 2,09% en el darrer trimestre.

Figura 1.6: Distribució percentual dels treballadors afiliats a la Seguretat per àmbits territorials i sectors d'activitat (mitjana desembre de 2010)





Font: Elaboració pròpia a partir de les dades del Departament de Treball

El règim general de la Seguretat Social i el règim especial de treballadors/ores autònoms són els que concentren més proporció d'afiliats/ades (el 71,9% i el 23,3%, respectivament a la província de Lleida en el mes de desembre). Si comparem les dades provincials amb les de Catalunya, observem que a Catalunya el nombre d'afiliats al Règim General és bastant superior, amb un 79,8% del total, mentre que els afiliats al RETA a Catalunya només arriben al 17,3%.

L'afiliació en el sector agrari a la província de Lleida és bastant important i al mes de desembre ha estat del 3,71% tot i que ha baixat respecte al mes de setembre, per la finalització de la campanya de la fruita, on era del 4,89%. A Catalunya el sector agrari només ocupa a un 0,84% dels afiliats/ades, molt menys que a nivell de l'Estat. La resta de règims, Minería i Carbó i Treballadors de la Llar només representen el 1,05% del total d'afiliats/des a la província de Lleida, mentre que a Catalunya, amb la incorporació de treballadors de la mar, aquesta xifra arriba al 2,01%.