



1. ESTRUCTURA EMPRESARIAL

1.1. Teixit empresarial

El nombre d'empreses cotitzants al municipi de Lleida durant el primer trimestre de 2011 continua la tendència a la baixa de l'any anterior i es situa en 5.773 comptes de cotització, amb una reducció trimestral del 1,4%, i una reducció interanual del 3,1%, és a dir, 84 comptes de cotització menys que l'anterior trimestre i 186 menys que ara fa un any. Aquesta davallada anual i trimestral s'ha produït en tots els grans sectors d'activitat, a excepció del nombre de comptes de cotització en agricultura que augmenta en 4 unitats en el darrer trimestre.

La construcció segueix sent el sector on es produeix una major reducció percentual en el nombre de comptes de cotització, tant interanual, amb un descens del 13,9% i 87 comptes menys, com respecte al quart trimestre de 2010, amb un descens del 5,6% i 32 comptes menys. La construcció segueix sent un sector molt important per a l'economia lleidatana ja que representa el 9,4% de les empreses del municipi, encara que segueix perdent pes, ja que en el primer trimestre del 2008, representava el 15,06% del total d'empreses i, des de llavors ha anat disminuint el seu pes en el teixit empresarial de Lleida.

L'agricultura ha augmentat en un 8,9% el nombre de comptes de cotització en el darrer trimestre tot i que es situa amb el mateix nombre que ara fa un any. Cal tenir present, no obstant, que aquest sector amb només 49 comptes de cotització en l'actualitat, només representa el 0,8% del total d'empreses cotitzants a Lleida.

El sector serveis és, de llarg, el sector amb més nombre d'empreses al municipi de Lleida, amb el 84,1% del total, destacant que aquesta dependència del sector serveis és cada trimestre més gran, ja que, en el primer trimestre de 2008, aquest percentatge era del 78,27%. En el primer trimestre de 2010 hi ha una reducció interanual d'un 1,6%, amb 79 empreses menys, però respecte al trimestre anterior, el descens és de l'1,1% amb 53 comptes de cotització menys, possiblement per tancaments després de la finalització de la campanya de Nadal.

En la indústria, es manté la tendència a la baixa, amb un descens interanual del 5,8% i 20 comptes de cotització menys i d'un descens trimestral del 0,9%, amb 3 comptes menys. Aquest sector representa en aquest trimestre només el 5,6% del total d'empreses del municipi, gairebé un punt percentual menys que en el primer trimestre del 2005.

Taula 1.1: Comptes de cotització a la Seguretat Social per gran sector d'activitat.

Activitat Econòmica (CCA 2009)	Itr.2010	IItr.2010	IIItr.2010	IVtr.2010	Itr.2011	Itr.2011 (%)	Variació amb trim. anterior (%)	Variació interanual (%)
Agricultura	49	49	48	45	49	0,8%	8,9%	0,0%
Indústria	346	345	335	329	326	5,6%	-0,9%	-5,8%
Construcció	628	626	615	573	541	9,4%	-5,6%	-13,9%
Serveis	4.936	4.908	4.892	4.910	4.857	84,1%	-1,1%	-1,6%
Total Lleida municipi	5.959	5.928	5.890	5.857	5.773	100,0%	-1,4%	-3,1%
Total Lleida província	17.587	17.534	17.388	17.275	17.131	100,0%	-0,8%	-2,6%
Total Catalunya	254.449	258.026	253.748	251.014	249.424	100,0%	-0,6%	-2,0%

Font: Elaboració pròpia a partir de les dades de l'Observatori de Treball del Departament d'Empresa i Ocupació

Per àmbit geogràfic, cal esmentar que, durant el primer trimestre de 2011, la disminució percentual en el nombre de comptes de cotització respecte el trimestre anterior i respecte l'any anterior és força més gran al municipi de Lleida que la que s'ha produït a la província de Lleida i a Catalunya, on aquesta reducció ha estat menor, amb només un 0,6% i un 2%, respectivament. Al municipi de Lleida la variació interanual ha estat del 3,1%, i de l'1,4% respecte al trimestre anterior, mentre que la disminució percentual a la província es situa al mig.



Pel que fa a les activitats¹ de les empreses que cotitzen al municipi de Lleida, el major nombre d'empreses segueix concentrant-se, com en els trimestres anteriors, en el comerç al detall excepte vehicles de motor, seguit dels serveis de menjar i begudes, i d'empreses de comerç a l'engròs.

Taula 1.2: Activitats amb més comptes de cotització a la Seguretat Social (I trimestre de 2011).

<i>Les 10 activitats amb més empreses cotitzant</i>	<i>nombre</i>
Comerç detall, exc. vehicles motor	952
Serveis de menjar i begudes	495
Comerç engròs, exc. vehicles motor	446
Activitats especialitzades construcció	286
Activitats jurídiques i de comptabilitat	262
Transport terrestre i per canonades	255
Activitats sanitàries	239
Altres activitats de serveis personals	237
Construcció d'immobles	233
Venda i reparació de vehicles motor	210

Font: Elaboració pròpia a partir de les dades de l'Observatori de Treball del Departament d'Empresa i Ocupació

A la taula A1.3 de l'annex es pot veure l'evolució dels Comptes de cotització a la Seguretat Social per activitat econòmica (segons CCAE 2009) a Lleida municipi.

Les majors davallades en el nombre de comptes de cotització durant l'últim any es produeixen en gairebé totes les activitats relacionades amb la construcció, en concret, la Construcció d'immobles (49 menys en aquest any i 16 en el primer trimestre), Activitats especialitzades amb la construcció (43 comptes menys en aquest any i 15 en el primer trimestre). Vinculat a aquest sector destaca el descens en Serveis tècnics d'arquitectura i enginyeria amb 8 comptes menys en el darrer trimestre i 10 menys en el darrer any, encara que sorprèn que la Construcció d'obres d'enginyeria civil ha augmentat en 5 comptes en el darrer any, i també ho han fet els Serveis a edificis i de jardineria, amb 8 comptes més en l'últim trimestre i 11 més que al 2010.

Al marge de les activitats relacionades amb la construcció, que aglutina les majors davallades, destaca, al igual que ara fa un any, la davallada dels Serveis de menjar i begudes amb 27 comptes de cotització menys en el darrer trimestre, i amb 46 comptes menys que al març del 2010. També ha baixat molt els comptes de les empreses de Transport terrestre i per canonades amb 22 menys que l'any anterior i 6 menys que en l'anterior trimestre.

Entre les activitats que més han augmentat cal assenyalar que, el Comerç al detall que va perdre durant el 2009 un total de 28 comptes de cotització, durant l'últim any ha augmentat en 2 unitats, tot i que ha perdut en el darrer trimestre un total d'11 comptes per la finalització de la campanya de Nadal. El comerç a l'engròs ha augmentat en 3 comptes de cotització durant l'últim trimestre, i en 4 a nivell interanual. També han augmentat, les activitats d'Emmagatzematge i afins al transport amb 3 comptes més respecte l'anterior trimestre i 5 respecte l'any anterior; o les activitats Sanitàries amb 4 comptes més que el trimestre anterior i 6 més que ara fa un any. En el darrer any també destaca l'augment en Seus centrals i consultoria empresarial amb 6 comptes més i Recerca i desenvolupament amb 8 comptes més.

Finalment, esmentar que a diferència d'altres trimestres, en l'Administració Pública, Defensa i SS obligatòria, el saldo interanual i intertrimestral en el nombre de comptes de cotització és negatiu ja que ha disminuït en 8 i 7 comptes respectivament.

¹ Des d'1 de gener de 2009 s'aplica una nova classificació de les activitats econòmiques anomenada CCAE 2009, la qual substitueix a la CCAE 93, i que afecta tant als subsectors com a les activitats incloses en els grans sectors d'activitat econòmica.



Grandària de les empreses de Lleida

Si analitzem la grandària de les empreses del municipi de Lleida observem que, a l'igual que en trimestres anteriors, en el primer trimestre de 2011 el 99,5% de les empreses són pimes (menys de 250 treballadors). El teixit empresarial del municipi de Lleida està format majoritàriament per microempreses, ja que el 85,1% de totes les empreses no supera els 10 treballadors i, el 73,8% de les empreses només tenen d'1 a 5 treballadors, percentatge que confirma la tendència a l'alça d'aquest tipus d'empresa.

Taula 1.3: Grandària de les empreses del municipi de Lleida en funció del nombre de treballadors per activitat econòmica (I trimestre de 2011).

Itr 2011	d'1 a 5	de 6 a 10	d'11 a 25	de 26 a 30	de 31 a 50	de 51 a 100	de 101 a 250	de 251 a 500	de 501 a 750	de 751 a 1000	de 1001 a 2000	Total
Agricultura	40	4	3	0	0	2	0	0	0	0	0	49
Indústria	212	46	33	1	18	10	5	1	0	0	0	326
Construcció	395	65	58	1	13	6	3	0	0	0	0	541
Serveis	3.611	542	400	41	108	78	48	17	7	3	2	4.857
Total	4.258	657	494	43	139	96	56	18	7	3	2	5.773
Variació intertrimestral	-0,91%	-3,24%	-2,37%	-14,00%	0,00%	-1,03%	-5,08%	0,00%	16,67%	-25,00%	0,0%	-1,43%
Variació interanual	-3,05%	-0,45%	-4,45%	-25,86%	-0,71%	-9,43%	-1,75%	-5,26%	40,00%	0,00%	0,0%	-3,12%

Itr 2011	d'1 a 5	de 6 a 10	d'11 a 25	de 26 a 30	de 31 a 50	de 51 a 100	de 101 a 250	de 251 a 500	de 501 a 750	de 751 a 1000	de 1001 a 2000	Total
Agricultura	81,6%	8,2%	6,1%	0,0%	0,0%	4,1%	0,0%	0,00%	0,00%	0,00%	0,00%	100,0%
Indústria	65,0%	14,1%	10,1%	0,3%	5,5%	3,1%	1,5%	0,31%	0,00%	0,00%	0,00%	100,0%
Construcció	73,0%	12,0%	10,7%	0,2%	2,4%	1,1%	0,6%	0,00%	0,00%	0,00%	0,00%	100,0%
Serveis	74,3%	11,2%	8,2%	0,8%	2,2%	1,6%	1,0%	0,35%	0,14%	0,06%	0,04%	100,0%
Total	73,8%	11,4%	8,6%	0,7%	2,4%	1,7%	1,0%	0,31%	0,12%	0,05%	0,03%	100,0%

Font: Elaboració pròpia a partir de les dades de l'Observatori de Treball del Departament d'Empresa i Ocupació

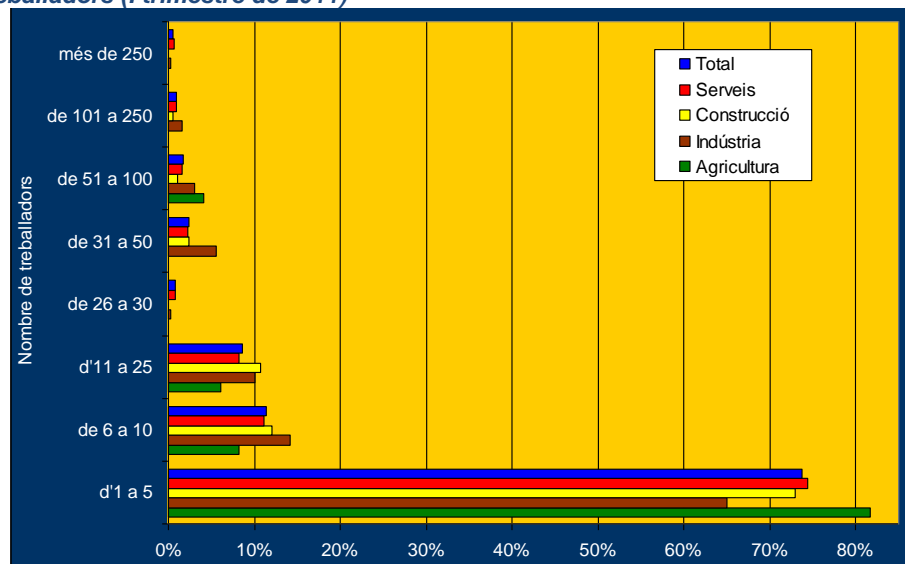
La grandària mitjana de les empreses industrials és superior a la de la resta de sectors, ja que, només un 65% de les empreses industrials tenen d'un a 5 treballadors, encara que aquest percentatge va creixent en els darrers trimestres. El sector industrial també és el sector amb més proporció d'empreses de més de 50 treballadors (4,6%), encara que només una empresa classificada com a Indústria de productes alimentaris té més de 250 treballadors, mentre que no hi ha grans empreses ni a la construcció ni a l'agricultura.

En el sector de la construcció, el 73% de les empreses tenen menys de 5 treballadors, percentatge inferior al del darrer trimestre, i només hi ha 3 empreses de més de 100 treballadors, encara que no hi ha cap gran empresa amb més de 250 treballadors. De forma similar, en agricultura només hi ha dos empreses de més de 50 treballadors, sent un sector que es caracteritza per tenir el 81,6% d'empreses amb menys de 5 treballadors i un alt percentatge d'autònoms.

El sector serveis, amb el 84,1% de la totalitat d'empreses de Lleida, és el que concentra a un major nombre de comptes de cotització en tots els trams de grandària, destacant que hi ha 29 comptes amb més de 250 treballadors, en molts casos vinculats a l'Administració Pública que, a més, inclou les dos úniques activitats del municipi de Lleida amb més de 1.000 treballadors.



Figura 1.1: *Grandària de les empreses per sector d'activitat a Lleida municipi en funció del nombre de treballadors (I trimestre de 2011)*

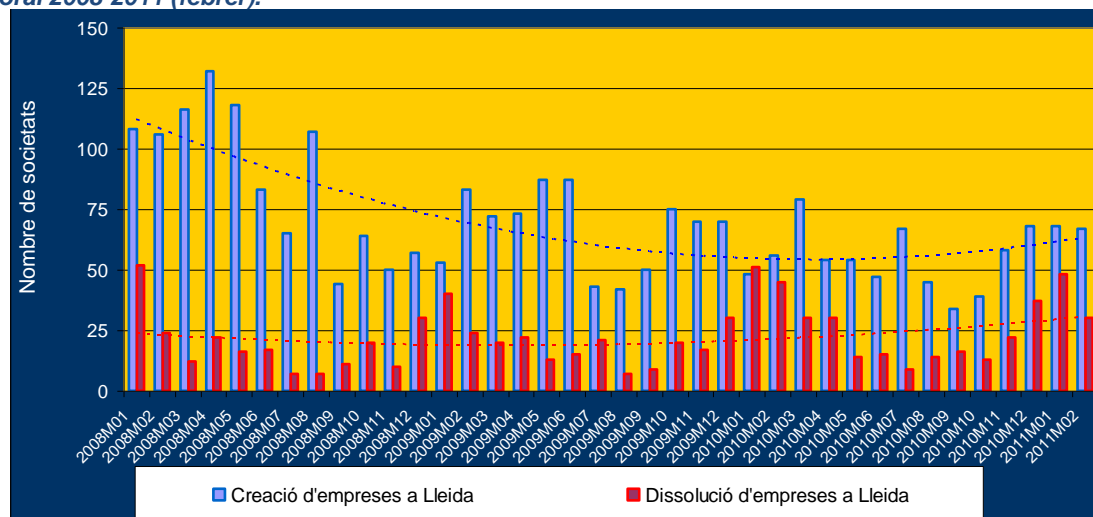


Font: Elaboració pròpia a partir de les dades del Departament d'Empresa i Ocupació

1.2. Creació i dissolució de Societats Mercantils

El nombre de societats mercantils creades a la província de Lleida es situa en els primers mesos de l'any en uns nivells superiors als del mateix període del 2010. En els mesos de gener i febrer s'han creat 68 i 67 empreses per mes, respectivament, mentre que en aquests mesos del 2010 es van crear 48 i 56 societats respectivament. Respecte a la tipologia de les societats constituïdes, cal destacar que totes les societats mercantils constituïdes a Lleida durant el 2011 són Societats Limitades.

Figura 1.2: *Evolució de la creació i dissolució de Societats mercantils a la província de Lleida. Sèrie temporal 2008-2011 (febrer).*



Font: Elaboració pròpia a partir de les dades del IDESCAT i del DIRCE

En quant a les dissolucions de societats mercantils, en els mesos de gener i febrer, mesos tradicionalment propensos al tancaments de societats, es van produir 48 i 30, xifres elevades però inferiors als 51 i 45 tancaments en aquests mesos en l'any anterior.

De les 48 dissolucions de gener, 41 ho van fer voluntàriament, 5 per fusió i 2 per altres causes. De les 30 societats dissoltes al febrer, 23 són voluntàries, una per fusió. De les 14 dissolucions de maig, 10 ho van fer voluntàriament, una per fusió i 6 per altres causes.

A Catalunya, s'han creat durant el primer trimestre de 2011 un total de 4.349 societats mercantils, 497 més que en el primer trimestre de 2010. En quant a les dissolucions a Catalunya, s'han dissolt 886 societats mercantils en el primer trimestre, és a dir, 35 més que en el mateix trimestre de l'any anterior.

1.3. Treballadors afiliats al Règim General de la Seguretat Social

Durant el primer trimestre de 2011, després de la campanya de Nadal, el nombre de persones afiliades a la Seguretat Social al municipi de Lleida es situa en 59.246, amb una disminució del 1,2% respecte al trimestre anterior, i en un 0,6% si ho comparem amb el mateix trimestre de l'any 2010. La disminució percentual interanual a Lleida del 0,6% és força més baixa que la de Catalunya (-1,2%) i que la de la província de Lleida (-1,8%). En canvi, la disminució trimestral del 1,2% de Lleida és igual que la de la província i inferior a l'1,9% de Catalunya. Aquestes dades ens indiquen que el municipi de Lleida aguanta una mica millor la pèrdua de treballadors/res.

Taula 1.4: Treballadors afiliats al Règim General de la Seguretat Social

Activitat Econòmica (CCAIE 2009)	Itr.2010	IItr.2010	IIItr.2010	IVtr.2010	Itr.2011	Itr.2011 (%)	Variació amb trim. Anterior (%)	Variació interanual (%)
Agricultura	272	325	361	321	309	0,5%	-3,7%	13,6%
Indústria	4.213	4.298	4.079	3.979	3.974	6,7%	-0,1%	-5,7%
Construcció	4.180	4.215	4.131	3.789	3.578	6,0%	-5,6%	-14,4%
Serveis	50.947	50.265	51.256	51.888	51.385	86,7%	-1,0%	0,9%
Total Lleida municipi	59.612	59.103	59.827	59.977	59.246	100,0%	-1,2%	-0,6%
Total Lleida província	128.258	128.138	129.015	128.323	125.932	100,0%	-1,9%	-1,8%
Total Catalunya	2.439.774	2.460.328	2.455.012	2.439.995	2.410.066	100,0%	-1,2%	-1,2%

Font: Elaboració pròpia a partir de les dades de l'Observatori de Treball del Departament d'Empresa i Ocupació

En el sector serveis, que ocupa al 86,7% dels afiliats al Règim General, s'ha produït durant l'últim trimestre un decrement de l'1% amb 503 persones afiliades menys en aquest sector. Aquest decrement respecte a l'anterior trimestre està motivat en part per la finalització de la campanya de Nadal, encara que cal remarcar que respecte l'any anterior s'ha produït un augment de 438 persones afiliades, és a dir, un augment interanual del 0,9%.

L'agricultura ocupa al menor nombre de treballadors afiliats al RGSS del municipi de Lleida amb només el 0,5% del total. Durant el darrer trimestre, s'ha produït un descens del 3,7% en el nombre d'afiliats/des en l'agricultura, mentre que respecte l'any anterior s'ha produït un augment del 13,6% amb 37 afiliats/des més.

El sector de la construcció ja només ocupa al 6% de tots els treballadors afiliats al RGSS a Lleida mentre que en el 2007 ocupava a més del 10%. Durant el primer trimestre del 2011 s'ha produït una disminució de 211 afiliats/des en aquest sector (un 5,6%), i durant el darrer any s'ha produït una important disminució de 602 treballadors/res (el 14,4%) el que confirma la paralització d'activitat en aquest sector que ha provocat una gran destrucció d'ocupació.

Finalment, cal dir que la indústria lleidatana ocupa al 6,7% de tots els afiliats/des al RGSS. En aquest primer trimestre s'han perdut 5 afiliats/des, és a dir, un 0,1% menys, però si ho comparem amb el mateix trimestre del 2010, hi ha 239 afiliats menys, sent la davallada interanual del 5,7%. Aquestes pèrdues d'ocupació en els darrers anys confirmen també una important reducció d'activitat en el sector industrial lleidatà.

A l'analitzar amb detall les activitats amb més assalariats observem que aquestes s'engloben dintre del sector serveis, destacant, sobretot, el pes de l'administració, ja que l'àrea d'Administració pública/defensa i les activitats sanitàries i les d'educació ocupen al 32,3% del total d'afiliats/des al Règim General al municipi de Lleida, percentatge superior al de l'any anterior el que demostra una major dependència de l'Administració. El següent grup d'activitats amb més treballadors són les activitats comercials, tant al detall com a l'engròs, on hi treballa el 15,1% del total d'afiliats/des al règim general, un percentatge lleugerament superior al de l'any anterior.

Taula 1.5: Activitats amb més treballadors afiliats al Règim General de la Seguretat Social (I trimestre de 2011)

Les 10 activitats amb més assalariats	nombre
Adm. pública, Defensa i SS obligatòria	9.427
Comerç detall, exc. vehicles motor	6.053
Activitats sanitàries	5.609
Educació	4.071
Comerç engròs, exc. vehicles motor	2.884
Serveis de menjar i begudes	2.503
Serveis a edificis i de jardineria	2.456
Mediació financera	2.092
Transport terrestre i per canonades	1.904
Activitats especialitzades construcció	1.842

Font: Elaboració pròpia a partir de les dades de l'Observatori de Treball del Departament d'Empresa i Ocupació

Si analitzem la grandària de les empreses on hi treballen aquestes persones, observem que el 23,3% dels assalariats treballen en microempreses (menys de 10 treballadors) i un 26,4%, dos punts percentuals més que ara fa un any, ho fan en les 30 grans empreses (29 del sector serveis i una industrial) de més de 250 treballadors que hi ha al municipi de Lleida.

Taula 1.6: Número de treballadors afiliats al Règim General de la Seguretat Social per sector d'activitat econòmica i grandària del compte de cotització a Lleida municipi (I trimestre de 2011).

I tr 2011	d'1 a 5	de 6 a 10	d'11 a 25	de 26 a 30	de 31 a 50	de 51 a 100	de 101 a 250	de 251 a 500	de 501 a 750	de 751 a 1000	de 1001 a 2000	Total
Agricultura	73	29	56	0	0	151	0	0	0	0	0	309
Indústria	467	359	561	26	690	684	845	342	0	0	0	3.974
Construcció	826	488	925	26	537	432	344	0	0	0	0	3.578
Serveis	7.479	4.112	6.294	1.129	4.252	5.644	7.184	5.873	4.316	2.539	2.563	51.385
Total	8.845	4.988	7.836	1.181	5.479	6.911	8.373	6.215	4.316	2.539	2.563	59.246
Variació intertrimestral	-0,73%	-2,73%	-2,89%	-15,34%	0,77%	1,66%	-4,18%	1,74%	23,74%	-25,08%	1,87%	-1,22%
Variació interanual	-3,28%	1,42%	-3,46%	-27,41%	-1,21%	-5,97%	-0,16%	-1,44%	38,42%	0,44%	-0,31%	-0,61%

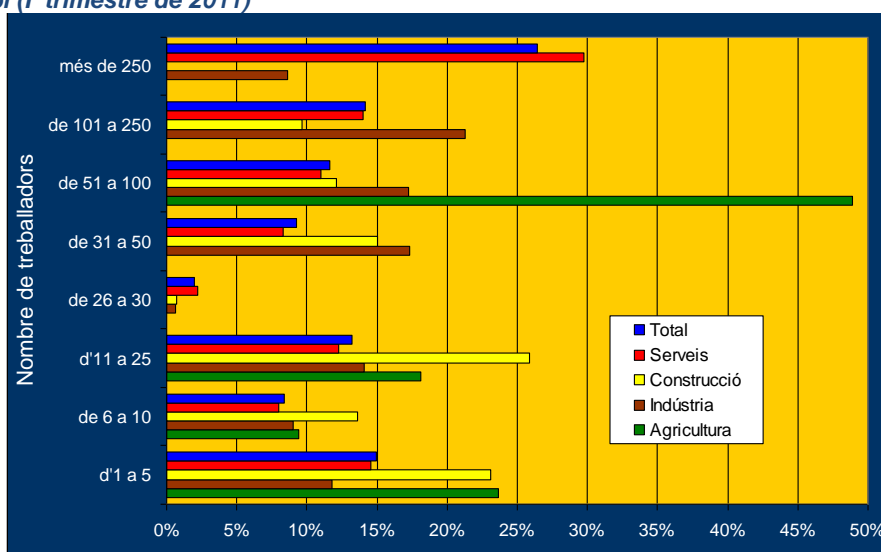
I tr 2011	d'1 a 5	de 6 a 10	d'11 a 25	de 26 a 30	de 31 a 50	de 51 a 100	de 101 a 250	de 251 a 500	de 501 a 750	de 751 a 1000	de 1001 a 2000	Total
Agricultura	23,6%	9,4%	18,1%	0,0%	0,0%	48,9%	0,0%	0,0%	0,0%	0,0%	0,0%	100,0%
Indústria	11,8%	9,0%	14,1%	0,7%	17,4%	17,2%	21,3%	8,6%	0,0%	0,0%	0,0%	100,0%
Construcció	23,1%	13,6%	25,9%	0,7%	15,0%	12,1%	9,6%	0,0%	0,0%	0,0%	0,0%	100,0%
Serveis	14,6%	8,0%	12,2%	2,2%	8,3%	11,0%	14,0%	11,4%	8,4%	4,9%	5,0%	100,0%
Total	14,9%	8,4%	13,2%	2,0%	9,2%	11,7%	14,1%	10,5%	7,3%	4,3%	4,3%	100,0%

Font: Elaboració pròpia a partir de les dades de l'Observatori de Treball del Departament d'Empresa i Ocupació

El sector serveis, amb 51.385 treballadors/es, ocupa al 86,7% dels treballadors/es assalariats al municipi de Lleida, destacant que el 29,8% d'aquests treballadors/es ho fan en grans empreses de més de 250 treballadors, percentatge molt superior al 27,8% de l'any anterior. El 22,6% dels afiliats/des al RGSS, gairebé un punt percentual menys que l'any anterior, treballen en microempreses del sector serveis (14,6% en empreses de menys de 5 treballadors).

La única gran empresa industrial al municipi de Lleida dona feina a 342 treballadors (4 menys que en el trimestre anterior), el que suposa el 8,6% dels treballadors industrials, mentre que, com hem dit abans, no hi ha grans empreses en agricultura i construcció. El sector industrial destaca perquè és el sector amb el menor nombre de microempreses i també és el sector on hi ha menys treballadors en aquest tipus d'empresa ja que només un 20,8% dels treballadors/es industrials ho fan en empreses de menys de 10 treballadors, i només un 11,8% en empreses de menys de 5 treballadors/es. percentatges inferiors al dels altres sectors.

Figura 1.3: Distribució percentual dels treballadors segons grandària empresarial i sector d'activitat a Lleida municipi (I trimestre de 2011)



Font: Elaboració pròpia a partir de les dades del Departament d'Empresa i Ocupació

En el sector agrari del municipi de Lleida destaca que les dos empreses mitjanes (de 50 a 250 treballadors) ocupen a 151 treballadors/es, el que suposa el 48,9% del total d'assalariats/es en aquest sector. En el primer trimestre del 2010 només hi havia una empresa mitjana que ocupava al 27,6% dels treballadors/es agraris. També destaca que un 23,6% d'aquests treballadors/es agraris ho fan en empreses de menys de 5 treballadors, encara que aquest percentatge és inferior al 24,6% de l'any anterior.

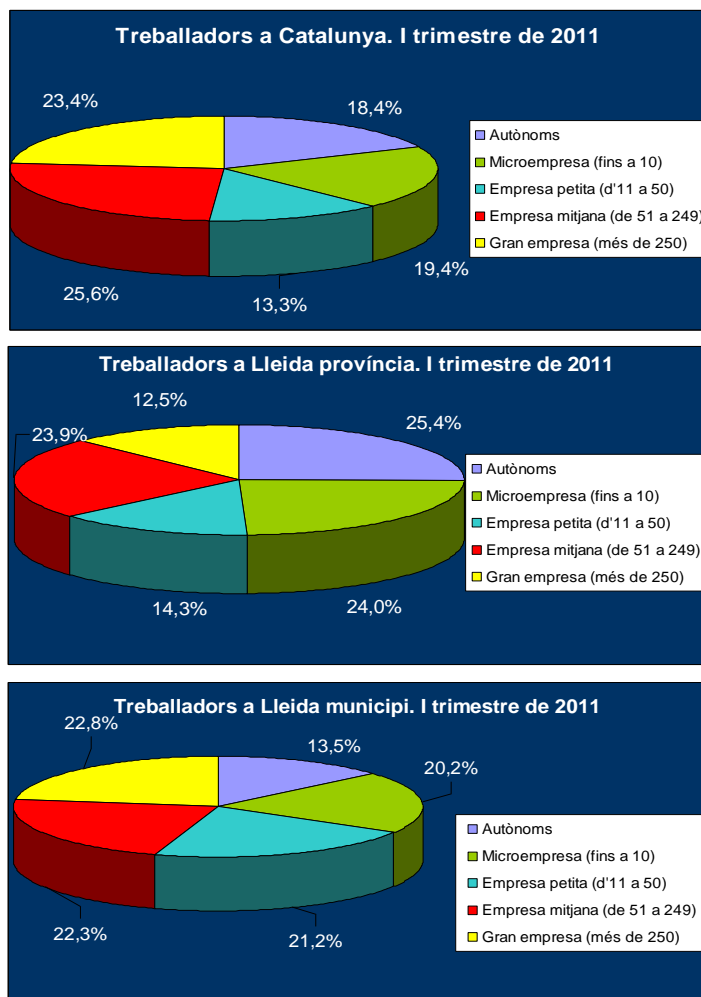
El sector de la construcció de Lleida es caracteritza perquè no té cap gran empresa i el 36,7% dels treballadors/es de la construcció ho fan en empreses de menys de 10 treballadors, i un 23,1% en empreses de menys de 5 afiliats/es. A més, tan sols un 21,7% hi treballa en empreses mitjanes, sent el percentatge més baix de tots els sectors.

Per últim, si analitzem la distribució de la totalitat dels treballadors en funció de la tipologia d'empresa on hi treballen, observem que només un 22,8% del total de treballadors/es de Lleida, incloent els autònoms, treballa en grans empreses. Aquesta xifra és molt superior a la del primer trimestre del 2008 que era del 19,4%. En canvi, entre els autònoms i les microempreses s'ocupen el 33,7% de tots els treballadors/es del municipi de Lleida, mentre que en el primer trimestre del 2008 ocupaven al 35,2%. Aquesta xifra ens indica la gran disminució en el nombre d'autònoms en els darrers anys i el major percentatge d'ocupació en l'administració.

Si observem la distribució dels treballadors segons la grandària empresarial a nivell provincial i de tot Catalunya en el primer trimestre de 2011, s'aprecien diferències bastant importants respecte a la distribució en el municipi de Lleida. Curiosament, el municipi de Lleida segueix amb la menor proporció de treballadors autònoms dels tres àmbits geogràfics, amb només un 13,5%. A més té una major proporció d'empreses petites d'11 a 50 treballadors, amb un 21,2% en front del 13,3% de Catalunya. A nivell provincial, els autònoms representen el 25,4% de tots els treballadors, mentre que els treballadors de les microempreses representen el 24% dels treballadors, per la qual cosa, gairebé el 50% dels treballadors de la província de Lleida ho fan en empreses molt petites, mentre que només un 12,5% dels treballadors ho fa en grans empreses. En canvi, a Catalunya, el 23,4% dels treballadors/es

ho fan en empreses grans mentre que la xifra d'autònoms es situa en un 18,4%, el que ens dona una clara idea del teixit empresarial provincial i català.

Figura 1.4: Distribució percentual dels treballadors segons grandària empresarial per àmbit territorial (I trimestre de 2011)



Font: Elaboració pròpia a partir de les dades del Departament d'Empresa i Ocupació

1.4. Afiliats al Règim especial de treballadors autònoms

En el primer trimestre de 2011 hi havia al municipi de Lleida 9.277 treballadors autònoms, 111 autònoms menys que en el trimestre anterior. Aquest descens del 1,2% respecte al trimestre anterior, és un percentatge superior a la caiguda de la província i a la de Catalunya, amb un 0,9% i un 0,7%, respectivament. En aquest trimestre continua la davallada iniciada en el primer trimestre de 2008 on es va assolir el màxim de 10.983 autònoms, mentre que actualment el nombre d'autònoms és el més baix dels darrers 5 anys. El descens interanual es situa en 324 treballadors autònoms, és a dir, en un 3,4%, sent aquest percentatge també superior a les caigudes de la província i de Catalunya, amb un 2,9% i un 1,6%, respectivament. Com succeïa en trimestres anteriors, cal destacar que, donat que el municipi de Lleida presenta la menor proporció de treballadors autònoms dels tres àmbits geogràfics considerats, aquest major decrement farà augmentar encara més aquest diferencial.



Taula 1.7: Treballadors afiliats al Règim Especial de Treballadors Autònoms.

Activitat Econòmica (CCAIE 2009)	IVtr.2009	Itr.2010	IItr.2010	IIItr.2010	IVtr.2010	Itr.2011	Itr.2011 (%)	Variació amb trim. anterior (%)	Variació interanual (%)
Agricultura	712	697	691	681	677	667	7,2%	-1,5%	-4,3%
Indústria	620	608	600	598	594	587	6,3%	-1,2%	-3,5%
Construcció	1.419	1.359	1.330	1.267	1.227	1.183	12,8%	-3,6%	-13,0%
Serveis	6.988	6.937	6.946	6.904	6.890	6.840	73,7%	-0,7%	-1,4%
Total Lleida municipi	9.739	9.601	9.567	9.450	9.388	9.277	100,0%	-1,2%	-3,4%
Total Lleida província	43.286	42.799	42.482	42.065	41.933	41.566	100,0%	-0,9%	-2,9%
Total Catalunya	547.653	542.746	544.437	539.455	537.418	533.873	100,0%	-0,7%	-1,6%

Font: Elaboració pròpia a partir de les dades de l'Observatori de Treball del Departament d'Empresa i Ocupació

El descens en el nombre de treballadors autònoms es produeix en tots els grans sectors d'activitat, tant en la variació interanual com en la trimestral.

El descens més important durant l'últim trimestre es produeix, de nou, en el sector de la construcció, amb un descens de 44 treballadors, un 3,6% menys que en trimestre anterior i una variació interanual de 176 treballadors autònoms menys, equivalent a un descens del 13%. Actualment els treballadors autònoms de la construcció suposen el 12,8% del total dels autònoms, mentre que en el primer trimestre de 2008 representaven el 19,7%.

El sector serveis també pateix una davallada considerable, amb 50 treballadors autònoms menys que en el trimestre anterior i 97 menys que en el primer trimestre del 2010. Percentualment, el descens trimestral en els serveis només representa un 0,7%, encara que aquest descens és d'un 1,4% anual. Aquests percentatges són baixos degut a que el sector serveis ocupa al 73,7% del total dels autònoms del municipi de Lleida, i cal destacar que cada cop aquest pes és major, doncs en el primer trimestre del 2008 ocupava al 67,19% del total d'autònoms.

La indústria, amb un descens trimestral de l'1,2%, també pateix un important descens anual del 3,5% amb 21 treballadors menys, mentre que l'agricultura, amb un descens trimestral de l'1,5% i un 4,3% anual, ha perdut en aquest trimestre a 10 dels 30 autònoms que ha perdut en el darrer any.

Respecte a les activitats amb més autònoms al municipi de Lleida destaca el Comerç al detall, excepte vehicles de motor amb 1.539 autònoms (16,6%) que, juntament amb el comerç a l'engròs, representen el 23,2% del total d'autònoms de Lleida. També són nombrosos els autònoms en el sector de l'hoteleria, principalment en Serveis de menjar i begudes, amb 893 treballadors (9,6%). Malgrat que el sector de la construcció ha patit una gran davallada en els darrers dos anys, encara són nombrosos els 807 autònoms (8,7%) dedicats a Activitats especialitzades en construcció.

Cal destacar també el gran nombre d'autònoms dedicats a l'Agricultura i ramaderia al municipi de Lleida, amb un total de 661, que representen la quarta activitat amb més autònoms, equivalent al 7,1% del total. En aquest sector s'ha produït una reducció interanual de 30 autònoms, amb 10 en aquest primer trimestre.

Un últim col·lectiu que cal destacar és el gran nombre d'autònoms dedicats al Transport terrestre a Lleida, amb un total de 512, un 5,5% del total, encara que en el darrer any ha perdut a 37 treballadors autònoms.

Taula 1.8: Activitats amb més treballadors afiliats al Règim Especial de Treballadors Autònoms (I trimestre de 2011).

Les 10 activitats amb més autònoms	nombre
Comerç detall, exc. vehicles motor	1.539
Serveis de menjar i begudes	893
Activitats especialitzades construcció	807
Agricultura, ramaderia i caça	661
Comerç engròs, exc. vehicles motor	611
Transport terrestre i per canonades	512
Construcció d'immobles	365
Altres activitats de serveis personals	364
Venda i reparació de vehicles motor	351
Activitats jurídiques i de comptabilitat	338

Font: Elaboració pròpia a partir de les dades de l'Observatori de Treball del Departament d'Empresa i Ocupació



A la taula A1.12 de l'annex es pot veure l'evolució dels treballadors afiliats al Règim Especial de Treballadors Autònoms per activitat econòmica (CCAE 2009) al municipi de Lleida. Com en els darrers trimestres, i al igual que succeïa amb els comptes de cotització, les majors davallades en el nombre d'autònoms durant l'últim any es produeixen principalment en activitats relacionades amb la construcció. Aquestes activitats són: la Construcció d'immobles que, amb un descens de 85 autònoms durant el darrer any i 15 menys en el trimestre, ja només representa el 3,9% del total d'autònoms. Les Activitats especialitzades en la construcció, que ocupa al 8,7% dels autònoms i que ha patit un descens anual de 81 autònoms i de 25 en el primer trimestre. Els autònoms dedicats a la Construcció d'obres d'enginyeria civil amb un descens de 10 autònoms en l'últim any i 4 en el primer trimestre. També destaca el descens durant l'últim any de 7 autònoms dedicats a Serveis a edificis i jardineria encara que en el primer trimestre no hi ha variacions. Un altre activitat relacionada amb la construcció són les Activitats immobiliàries però només perden un autònom en el darrer any. Els Serveis tècnics d'arquitectura i enginyeria augmenten en 4 autònoms en el darrer trimestre i en el darrer any.

Durant l'últim any també destaca el descens en el Comerç al detall amb una reducció de 39 autònoms, dels que 36 corresponen a l'últim trimestre. També hi ha un important descens en els Serveis de menjar i begudes que ha reduït el nombre total d'autònoms en 11 unitats durant el darrer any, mentre que en el primer trimestre s'ha reduït en 13 autònoms menys. La Reparació d'ordinadors i efectes personals també perd 24 autònoms en el darrer any i 4 en el darrer trimestre. En canvi, el Comerç a l'engròs té un augment interanual important amb 10 treballadors més, un d'ells en el primer trimestre.

Les Activitats sanitàries augmenten en 22 autònoms en el darrer any i 8 en el darrer trimestre. Altres de les activitats amb augments interessants són les Activitats esportives i d'entreteniment amb 9 autònoms més en el darrer any o les Arts gràfiques i suports enregistrats o els Serveis d'informació, totes dos activitats amb 4 autònoms més en el darrer any. També destaca l'augment en les Activitats jurídiques i de comptabilitat amb 9 autònoms més en el darrer any i 6 en el primer trimestre.

Altres activitats presenten pujades i baixades moderades en el nombre d'autònoms, recuperant en un trimestre els autònoms perduts en l'anterior o a l'inrevés.

1.5. Dinàmica de l'afiliació mensual a la Seguretat Social a la província de Lleida

L'afiliació mitjana a la Seguretat Social a la província de Lleida en el mes de març de 2011 s'ha situat en 177.224 persones, el que equival al 5,8% dels 3.063.739 afiliats de Catalunya al mes de març. Durant l'últim trimestre, l'afiliació mitjana a la Seguretat Social en la província de Lleida ha disminuït en 3.631 treballadors/es amb un descens molt important en el mes de gener. En el darrer any s'ha produït una disminució del 1,3% amb 2.382 treballadors menys.

Taula 1.9: Evolució del nombre d'afiliats a la Seguretat Social en els diferents règims a la província de Lleida.

Activitat Econòmica	Total Sistema	Règim General	Autònoms	Agrari	Altres
gener-2010	179.582	129.082	43.451	5.219	1.830
feb-10	179.606	129.321	43.273	5.161	1.851
març-10	179.606	129.727	43.123	4.881	1.875
abr-10	177.349	128.213	42.825	4.410	1.901
maig-10	178.930	128.790	42.761	5.460	1.919
juny-10	180.795	129.834	42.722	6.308	1.932
juliol-10	184.836	133.601	42.647	6.673	1.915
ago-10	186.291	133.530	42.515	8.360	1.887
setembre-10	184.654	131.448	42.294	9.033	1.879
oct-10	180.966	129.408	42.159	7.503	1.897
novembre-10	179.467	128.776	42.093	6.699	1.900
desembre-10	180.855	130.083	42.148	6.715	1.908
gener-2011	178.347	127.858	42.072	6.506	1.910
feb-11	177.540	127.756	41.914	5.954	1.917
març-11	177.224	128.191	41.851	5.248	1.935
Variació interanual	-1,33%	-1,18%	-2,95%	7,52%	3,20%
Variació intertrimestral	-2,01%	-1,45%	-0,70%	-21,85%	1,42%

Font: Elaboració pròpia a partir de les dades del Departament d'Empresa i Ocupació

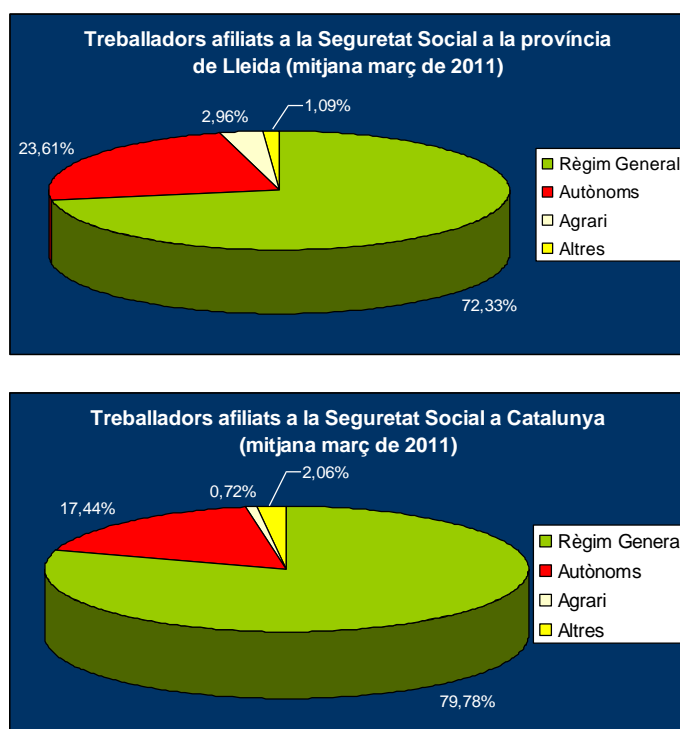


L'evolució intermensual de l'afiliació ha estat negativa a Catalunya amb un descens continuat a partir de desembre del 2010. En el primer trimestre de 2011 el nombre d'afiliats/ades ha disminuït en 41.839 (-0,76%), mentre que, respecte al març de 2010 s'han perdut 29.971 afiliats/ades, un 0,5% menys.

Si analitzem els diferents règims, observem que a Catalunya tots els règims perden afiliats/ades en el darrer trimestre, en especial el règim agrari, encara que respecte l'any anterior només disminueixen el regim general i els autònoms.

A la província de Lleida tots els règims perden afiliats/ades en el darrer trimestre a excepció del grup d'altres. En canvi, respecte l'any anterior només disminueixen el regim general i els autònoms, i el règim agrari augmenta en un 7,5% i 367 afilats/des més. En el règim general es produeix un descens del 1,45% i respecte a l'any anterior la xifra d'afiliats/des en aquest règim ha disminuït un 1,2% amb 1.536 afiliats/des menys. També els autònoms han experimentat un fort descens durant l'últim any amb 1.272 autònoms menys, és a dir, un descens del 2,9% encara que durant l'últim trimestre només han disminuït en un 0,7% amb 297 autònoms menys. Cal també destacar l'augment de 27 afiliats/ades durant l'últim trimestre i 60 en el darrer any, en la categoria d'altres, que inclou l'especial de la llar, l'especial del mar i la mineria i carbó.

Figura 1.5: Distribució percentual dels treballadors afiliats a la Seguretat per àmbits territorials (mitjana març 2011)



Font: Elaboració pròpia a partir de les dades del Departament d'Empresa i Ocupació

El règim general de la Seguretat Social i el règim especial de treballadors/ores autònoms són els que concentren més proporció d'afiliats/ades (el 72,3% i el 23,6%, respectivament a la província de Lleida). Si comparem les dades provincials amb les de Catalunya, observem que a Catalunya el nombre d'afiliats/des al Règim General és bastant superior, amb un 79,78% del total, mentre que els afiliats/des al RETA a Catalunya només arriben al 17,44%.

L'afiliació en el sector agrari a la província de Lleida és bastant important i al mes de març ha estat del 2,96%, mentre que a Catalunya el sector agrari només ocupa a un 0,72% dels afiliats. La resta de règims, Mineria i Carbó i Treballadors de la Llar només representen l'1,09% del total d'afiliats/des a la província de Lleida, mentre que a Catalunya, amb la incorporació de treballadors de la mar, aquesta xifra arriba al 2,06%.