

1. ESTRUCTURA EMPRESARIAL

1.1. Teixit empresarial

El nombre d'empreses cotitzants al municipi de Lleida durant el tercer trimestre de 2011 continua la tendència a la baixa de l'any anterior i es situa en 5.693 comptes de cotització, amb una reducció trimestral de l'1,2%, i una reducció interanual del 3,3%, és a dir, 67 comptes de cotització menys que l'anterior trimestre i 197 menys que ara fa un any. Aquesta davallada anual i trimestral s'ha produït només en el sector serveis i en la construcció, mentre que en agricultura i indústria no tenen variació en el tercer trimestre i respecte a l'any anterior, agricultura augmenta un 8,3% i indústria disminueix un 0,3%.

Taula 1.1: Comptes de cotització a la Seguretat Social per gran sector d'activitat.

Activitat Econòmica (CCEAE 2009)	IIItr.2010	IVtr.2010	Itr.2011	IItr.2011	IIItr.2011	IIItr.2011 (%)	Variació amb trim. anterior (%)	Variació interanual (%)
Agricultura	48	45	49	52	52	0,9%	0,0%	8,3%
Indústria	335	329	326	334	334	5,9%	0,0%	-0,3%
Construcció	615	573	541	537	523	9,2%	-2,6%	-15,0%
Serveis	4.892	4.910	4.857	4.837	4.784	84,0%	-1,1%	-2,2%
Total Lleida municipi	5.890	5.857	5.773	5.760	5.693	100,0%	-1,2%	-3,3%
Total Lleida província	17.388	17.275	17.131	17.116	16.959	100,0%	-0,9%	-2,5%
Total Catalunya	253.748	251.014	249.424	252.541	249.425	100,0%	-1,2%	-1,7%

Font: Elaboració pròpia a partir de les dades de l'Observatori de Treball del Departament d'Empresa i Ocupació

La construcció segueix sent el sector on es produeix una major reducció percentual en el nombre de comptes de cotització, sobretot interanual, amb un descens del 15% i 92 comptes menys, mentre que respecte al segon trimestre de 2011, s'ha produït un descens del 2,6% i 14 comptes menys. La construcció no ha deixat de ser un sector molt important per a l'economia lleidatana ja que representa el 9,2% de les empreses del municipi, encara que segueix perdent pes, ja que en el primer trimestre del 2008, representava el 15,06% del total d'empreses i, des de llavors ha anat disminuint el seu pes en el teixit empresarial de Lleida.

L'agricultura ha augmentat el nombre de comptes de cotització en un 8,3% respecte al tercer trimestre de 2010 amb un augment de 4 unitats per arribar als 52 comptes de cotització, la mateixa xifra que en el trimestre anterior. En línies generals sembla que l'any és positiu per aquest sector agrari. Cal tenir present, no obstant, que aquest sector només representa el 0,9% del total d'empreses cotitzants a Lleida.

El sector serveis és, de llarg, el sector amb més nombre d'empreses al municipi de Lleida, amb el 84% del total, destacant que aquesta dependència del sector serveis s'ha anat incrementant, ja que, en el primer trimestre de 2008, aquest percentatge era del 78,27%. En el tercer trimestre de 2011 hi ha una reducció interanual d'un 2,2%, amb 108 empreses menys, de les que 53 corresponen a disminució en el darrer trimestre, amb un descens de l'1,1%.

En la indústria es va trencar, en el segon trimestre de 2011, la tendència a la baixa del darrer any, per arribar a una xifra de 334 comptes de cotització. Aquesta xifra s'ha mantingut en el tercer trimestre, i això implica que hi ha un compte menys que ara fa un any, sent aquest descens del 0,3%. Aquest sector representa en aquest trimestre només el 5,9% del total d'empreses del municipi, gairebé un punt percentual menys que en el primer trimestre del 2005.

Per àmbit geogràfic cal esmentar que, durant el tercer trimestre de 2011, la disminució percentual en el nombre de comptes de cotització respecte el trimestre anterior i respecte l'any anterior és força més gran al municipi de Lleida que la que s'ha produït a la província de Lleida i a Catalunya. Al municipi de Lleida la variació interanual ha estat del 3,3%, i de l'1,2% respecte al trimestre anterior, mentre que la disminució percentual a la província s'ha situat en el 2,5%, i del 0,9% respectivament, mentre que a Catalunya, el descens trimestral ha estat també de l'1,2%, encara que ha perdut menys respecte l'any anterior amb un 1,7%.

Pel que fa a les activitats¹ de les empreses que cotitzen al municipi de Lleida, el major nombre d'empreses segueix concentrant-se, com en els trimestres anteriors, en el comerç al detall excepte vehicles de motor, seguit dels serveis de menjar i begudes, i d'empreses de comerç a l'engròs. Entre les dos tipologies de comerç arriben al 24,1% de totes les empreses del municipi de Lleida.

Taula 1.2: Activitats amb més comptes de cotització a la Seguretat Social (III trimestre de 2011).

Les 10 activitats amb més empreses cotitzant	nombre
Comerç detall, exc. vehicles motor	941
Serveis de menjar i begudes	497
Comerç engròs, exc. vehicles motor	432
Activitats especialitzades construcció	287
Activitats jurídiques i de comptabilitat	254
Transport terrestre i per canonades	247
Altres activitats de serveis personals	243
Activitats sanitàries	237
Construcció d'immobles	216
Venda i reparació de vehicles motor	210

Font: Elaboració pròpia a partir de les dades de l'Observatori de Treball del Departament d'Empresa i Ocupació

A la taula A1.3 de l'annex es pot veure l'evolució dels Comptes de cotització a la Seguretat Social per activitat econòmica (segons CCAE 2009) a Lleida municipi.

Les majors davallades en el nombre de comptes de cotització durant l'últim any es produeixen en gairebé totes les activitats relacionades amb la construcció, en concret, la Construcció d'immobles (54 menys en aquest any i 11 en el tercer trimestre), Activitats especialitzades en la construcció (36 comptes menys en aquest any i una menys en el tercer trimestre). Vinculat a aquest sector destaca el descens en Serveis tècnics d'arquitectura i enginyeria amb 19 comptes menys en el darrer any, i 5 menys en el darrer trimestre.

Al marge de les activitats relacionades amb la construcció, que aglutina les majors davallades, destaca la davallada dels Serveis de menjar i begudes amb 29 comptes de cotització menys que al setembre del 2010, i amb la finalització de l'estiu ha disminuït en 2 comptes de cotització. També ha baixat molt els comptes de les empreses de Transport terrestre i per canonades amb 22 menys que l'any anterior i un menys que en l'anterior trimestre. El comerç a l'engròs és una altra activitat que també disminueix respecte al trimestre anterior en 8 unitats i en 14 respecte a l'any anterior, mentre que el comerç al detall disminueix en 9 comptes en el darrer trimestre mentre que el saldo anual és una pèrdua de 4 comptes de cotització. Finalment, assenyalar que en Administració pública, Defensa i SS obligatòria es produeix un descens de 11 comptes de cotització respecte a l'any anterior i tres menys respecte al segon trimestre.

Entre les contades activitats que incrementen podem destacar 3 nous comptes en Venda i reparació de vehicles de motor, tot i que disminueix en 5 comptes respecte a l'any anterior. En el darrer exercici destaca també, l'augment en els Serveis de tecnologies de la informació amb un increment interanual de 6 comptes de cotització tot i que durant l'últim trimestre no ha tingut variacions. Les altres activitats de serveis personals amb 7 comptes més que l'any anterior tot i que un menys respecte el darrer trimestre. També han augmentat, les activitats d'Emmagatzematge i afins al transport amb 6 comptes més respecte l'any anterior i sense variació durant aquest trimestre.

¹ Des de 1 de gener de 2009 s'aplica una nova classificació de les activitats econòmiques anomenada CCAE 2009, la qual substitueix a la CCAE 93, i que afecta tant als subsectors com a les activitats incloses en els grans sectors d'activitat econòmica.

Grandària de les empreses de Lleida

Si analitzem la grandària de les empreses del municipi de Lleida observem que, a l'igual que en trimestres anteriors, en el tercer trimestre de 2011, el 99,5% de les empreses són pimes (menys de 250 treballadors). El teixit empresarial del municipi de Lleida està format majoritàriament per microempreses, ja que el 85,3% de totes les empreses no supera els 10 treballadors i, el 73,9% de les empreses només tenen d'1 a 5 treballadors.

Taula 1.3: Grandària de les empreses del municipi de Lleida en funció del nombre de treballadors per activitat econòmica (III trimestre de 2011).

IIItr 2011	d'1 a 5	de 6 a 10	d'11 a 25	de 26 a 30	de 31 a 50	de 51 a 100	de 101 a 250	de 251 a 500	de 501 a 750	de 751 a 1000	de 1001 a 2000	Total
Agricultura	41	7	0	3	0	1	0	0	0	0	0	52
Indústria	216	45	37	3	16	10	6	1	0	0	0	334
Construcció	382	72	45	4	10	7	3	0	0	0	0	523
Serveis	3.569	526	384	48	101	87	40	18	6	4	1	4.784
Total	4.208	650	466	58	127	105	49	19	6	4	1	5.693
Variació intertrimestral	-1,27%	0,31%	-4,31%	18,37%	1,60%	-2,78%	-9,26%	11,76%	0,00%	100,0%	-50,0%	-1,16%
Variació interanual	-2,32%	-5,39%	-9,34%	11,54%	-9,93%	-0,94%	-3,92%	-5,00%	20,00%	-20,00%	0,0%	-3,34%

IIItr 2011	d'1 a 5	de 6 a 10	d'11 a 25	de 26 a 30	de 31 a 50	de 51 a 100	de 101 a 250	de 251 a 500	de 501 a 750	de 751 a 1000	de 1001 a 2000	Total
Agricultura	78,8%	13,5%	0,0%	5,8%	0,0%	1,9%	0,0%	0,00%	0,00%	0,00%	0,00%	100,0%
Indústria	64,7%	13,5%	11,1%	0,9%	4,8%	3,0%	1,8%	0,30%	0,00%	0,00%	0,00%	100,0%
Construcció	73,0%	13,8%	8,6%	0,8%	1,9%	1,3%	0,6%	0,00%	0,00%	0,00%	0,00%	100,0%
Serveis	74,6%	11,0%	8,0%	1,0%	2,1%	1,8%	0,8%	0,38%	0,13%	0,08%	0,02%	100,0%
Total	73,9%	11,4%	8,2%	1,0%	2,2%	1,8%	0,9%	0,33%	0,11%	0,07%	0,02%	100,0%

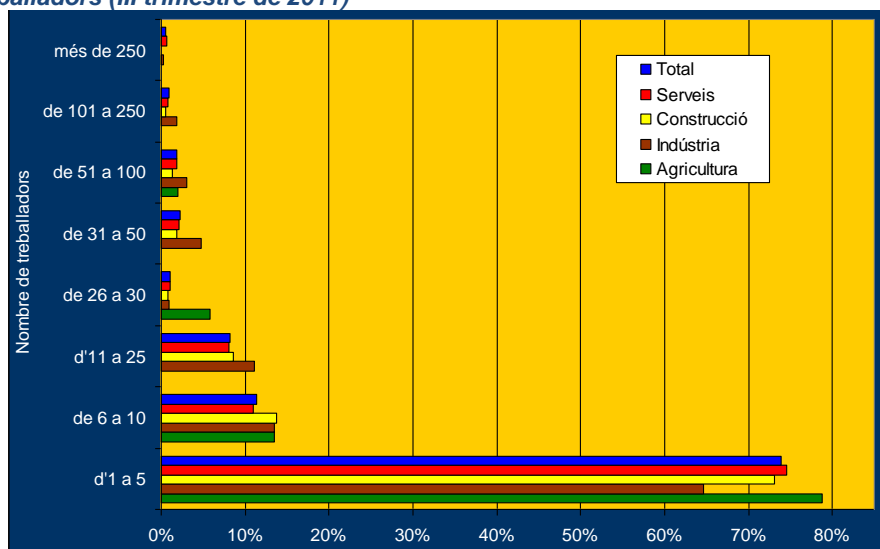
Font: Elaboració pròpia a partir de les dades de l'Observatori de Treball del Departament d'Empresa i Ocupació

La grandària mitjana de les empreses industrials és superior a la de la resta de sectors, ja que, només un 64,7% de les empreses industrials tenen d'1 a 5 treballadors. El sector industrial també és el sector amb més proporció d'empreses de més de 50 treballadors (5,1%), encara que només una empresa classificada com a Indústria de productes alimentaris té més de 250 treballadors, mentre que no hi ha grans empreses ni a la construcció ni a l'agricultura.

En el sector de la construcció, el 73% de les empreses tenen menys de 5 treballadors, percentatge superior al del darrer trimestre, i només hi ha 3 empreses de més de 100 treballadors, una més que en el darrer trimestre, mentre que no hi ha cap gran empresa amb més de 250 treballadors. De forma similar, en agricultura només hi ha dos empreses de més de 50 treballadors, sent un sector que es caracteritza per tenir un alt percentatge d'autònoms i el 92,3% de microempreses amb menys de 10 treballadors.

El sector serveis, amb el 84% de la totalitat d'empreses de Lleida, és el que concentra a un major nombre de comptes de cotització en tots els trams de grandària, destacant que hi ha 29 comptes amb més de 250 treballadors, tres més que en el darrer trimestre, i un menys que ara fa un any, i en molts casos vinculats a l'Administració Pública que, a més, inclou la única activitat del municipi de Lleida amb més de 1.000 treballadors en aquest trimestre.

Figura 1.1: Grandària de les empreses per sector d'activitat a Lleida municipi en funció del nombre de treballadors (III trimestre de 2011)

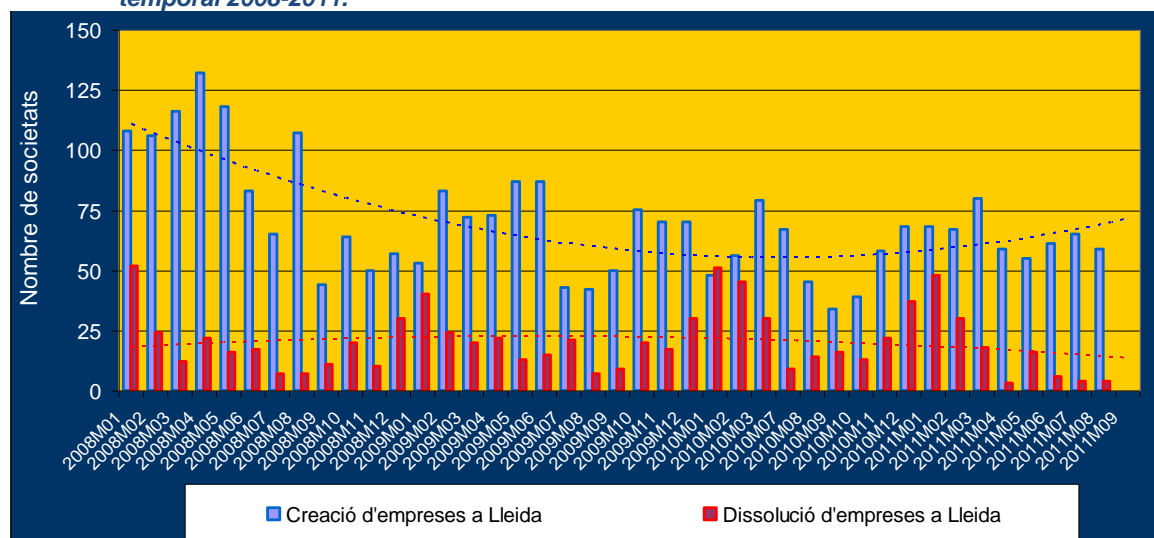


Font: Elaboració pròpia a partir de les dades del Departament d'Empresa i Ocupació

1.2. Creació i dissolució de Societats Mercantils

El nombre de societats mercantils creades a la província de Lleida es situa en els primers vuit mesos de l'any en uns nivells superiors als del mateix període del 2010. En els mesos de gener a agost s'han creat 514 societats, mentre que en el mateix període de 2010 es varen crear només 450. Respecte a la tipologia de les societats constituïdes, cal destacar que només s'ha constituït una Societat Anònima mentre que la resta de societats mercantils constituïdes a Lleida durant el 2011 han estat Societats Limitades.

Figura 1.2: Evolució de la creació i dissolució de Societats mercantils a la província de Lleida. Sèrie temporal 2008-2011.



Font: Elaboració pròpia a partir de les dades del IDESCAT i del DIRCE

Pel que fa a les dissolucions de societats mercantils, també hi ha unes millors dades respecte l'any anterior, ja que en aquest mateix període gener-agost, s'han dissolt 138 societats davant de les 208 dissoltes en aquests mesos al 2010.

Del total de dissolucions d'aquest 2011, 99 ho van fer voluntàriament, 17 per fusió i 22 per altres causes. Destaca que en els últims mesos, ha baixat considerablement el nombre de dissolucions en comparació als mesos de gener i febrer.

A Catalunya, s'han creat durant el tercer trimestre de 2011 un total de 3.517 societats mercantils, 420 més que en el tercer trimestre de 2010. En els tres primers trimestres del 2011 s'han creat 1.002 societats més que en els primers nou mesos del 2010, per arribar a la xifra de 12.209 societats mercantils creades.

En quant a les dissolucions a Catalunya, s'han dissolt 574 societats mercantils en el tercer trimestre, és a dir, 90 més que en el mateix trimestre de l'any anterior. Respecte a les dissolucions de societats mercantils durant els tres primers trimestres, s'han dissolt 2.118, mentre que en els primers nou mesos del 2010, es varen dissoldre 1.963 societats mercantils, és a dir, 155 més en aquest període del 2011.

1.3. Treballadors afiliats al Règim General de la Seguretat Social

Durant el tercer trimestre de 2011, el nombre de persones afiliades a la Seguretat Social al municipi de Lleida es situa en 57.548, amb una disminució del 0,7% respecte al trimestre anterior, i en un 3,8% si ho comparem amb el mateix trimestre de l'any 2010, és a dir, 432 i 2.279 cotitzants menys respectivament. La disminució percentual interanual al municipi de Lleida del 3,8% és més gran que la de Catalunya (-2,9%) però més baixa que la de la província de Lleida (-4,1%). En canvi, a nivell trimestral només es produeix una disminució del 0,7% al municipi de Lleida mentre que a la província la disminució és del 2,2% i d'un 1,6% a Catalunya. Aquestes dades ens indiquen que el municipi de Lleida en aquest trimestre ha patit en menor proporció que la resta de territoris.

Taula 1.4: Treballadors afiliats al Règim General de la Seguretat Social

Activitat Econòmica (CCAE 2009)	IIItr.2010	IVtr.2010	Itr.2011	IItr.2011	IIItr.2011	IIItr.2011 (%)	Variació amb trim. Anterior (%)	Variació interanual (%)
Agricultura	361	321	309	336	280	0,5%	-16,7%	-22,4%
Indústria	4.079	3.979	3.974	4.052	4.017	7,0%	-0,9%	-1,5%
Construcció	4.131	3.789	3.578	3.533	3.345	5,8%	-5,3%	-19,0%
Serveis	51.256	51.888	51.385	50.059	49.906	86,7%	-0,3%	-2,6%
Total Lleida municipi	59.827	59.977	59.246	57.980	57.548	100,0%	-0,7%	-3,8%
Total Lleida província	129.015	128.323	125.932	126.428	123.706	100,0%	-2,2%	-4,1%
Total Catalunya	2.455.012	2.439.995	2.410.066	2.421.993	2.383.929	100,0%	-1,6%	-2,9%

Font: Elaboració pròpia a partir de les dades de l'Observatori de Treball del Departament d'Empresa i Ocupació

En el sector serveis, que ocupa al 86,7% dels afiliats al Règim General, s'ha produït durant l'últim trimestre un decrement del 0,3% amb 153 persones afiliades menys en aquest sector, encara que respecte l'any anterior el descens és de 1.350 persones afiliades menys, és a dir, una disminució interanual del 2,6%.

L'agricultura ocupa al menor nombre de treballadors afiliats al RGSS del municipi de Lleida amb només el 0,5% del total. Durant el darrer trimestre, s'ha produït una disminució del 16,7% en el nombre d'afiliats/des en l'agricultura, és a dir, 56 afiliats/des menys, mentre que respecte l'any anterior s'ha produït una pèrdua del 22,4% amb 81 afiliats/des menys.

El sector de la construcció ja només ocupa al 5,8% de tots els treballadors afiliats al RGSS a Lleida mentre que en el 2007 ocupava a més del 10%. Durant el tercer trimestre del 2011 s'ha produït una disminució de 188 afiliats/des en aquest sector (un 5,3%), i durant el darrer any s'ha produït una important disminució de 786 treballadors/res (el 19%) el que confirma la paralització d'activitat en aquest sector que ha provocat una gran destrucció d'ocupació.

Finalment, cal dir que la indústria lleidatana ocupa al 7% de tots els afiliats/des al RGSS. En aquest tercer trimestre ha disminuït en 35 afiliats/des, és a dir, un 0,9% menys, però si ho comparem amb el mateix trimestre del 2010, hi ha 62 afiliats/des menys, sent la davallada interanual de l'1,5%. Aquestes pèrdues d'ocupació en els darrers anys confirmen també una important reducció d'activitat en el sector industrial lleidatà, encara que és esperançador no tornar a baixar de la barrera dels 4.000 afiliats.

A l'analitzar amb detall les activitats amb més assalariats observem que aquestes s'engloben dintre del sector serveis, destacant, sobretot, el pes de l'administració, ja que l'àrea d'Administració pública/defensa i les activitats sanitàries i les d'educació ocupen al 32,2% del total d'afiliats/des al Règim General al municipi de Lleida, percentatge superior al de l'any anterior el que demostra una major dependència de l'Administració. El següent grup d'activitats amb més treballadors són les activitats comercials, tant al detall com a l'engròs, on hi treballa el 15,5% del total d'afiliats/des al règim general, un percentatge també superior al de l'any anterior.

Taula 1.5: Activitats amb més treballadors afiliats al Règim General de la Seguretat Social (III trimestre de 2011)

<i>Les 10 activitats amb més assalariats</i>	<i>nombre</i>
Adm. pública, Defensa i SS obligatòria	9.315
Comerç detall, exc. vehicles motor	5.972
Activitats sanitàries	5.395
Educació	3.809
Comerç engròs, exc. vehicles motor	2.965
Serveis de menjar i begudes	2.527
Serveis a edificis i de jardineria	2.377
Transport terrestre i per canonades	1.890
Activitats especialitzades construcció	1.669
Serveis socials amb allotjament	1.579

Font: Elaboració pròpia a partir de les dades de l'Observatori de Treball del Departament d'Empresa i Ocupació

A la taula A1.8 de l'annex es pot veure l'evolució dels treballadors afiliats al Règim General de la Seguretat Social per activitat econòmica (segons CCAE 2009) a Lleida municipi.

Entre les activitats amb majors augments en el darrer trimestre destaquen els Serveis de menjar i begudes amb 212 afiliats/des més encara que amb un descens interanual de 82; Educació amb 206 afiliats/des més però amb un descens interanual de 82; Serveis a edificis i de jardineria amb 114 afiliats/des més tot i que amb 102 menys que ara fa un any; Serveis socials sense allotjament amb 94 afiliats/des més i 31 menys que al 2010, i la Mediació financera amb 82 afiliats/des més però amb 563 afiliats/des menys que en el tercer trimestre de 2010.

En canvi, entre les activitats amb majors decrements en el tercer trimestre de 2011 destaca l'Administració pública, Defensa i SS obligatòria amb 371 afiliats/des menys encara que augmenta en 198 respecte a l'any anterior; les activitats de comerç al detall amb 161 afiliats/des menys i també augmenta en 73 respecte a l'any anterior; activitats especialitzades en construcció, amb 140 treballadors menys i un descens interanual de 369 afiliats/des; les activitats relacionades amb l'ocupació amb 91 afiliats/des menys i 142 menys que al 2010, o les Activitats esportives i d'entreteniment amb 88 afiliats/des menys tot i que augmenta en 37 respecte a l'any anterior.

Grandària de les empreses

Si analitzem la grandària de les empreses on hi treballen aquestes persones, observem que el 23,6% dels assalariats treballen en microempreses (menys de 10 treballadors) i un 26,5% ho fan en les 29 grans empreses (28 del sector serveis i una industrial) de més de 250 treballadors que hi ha al municipi de Lleida, és a dir, 1,6 punts percentuals més que en trimestre anterior.

Taula 1.6: Número de treballadors afiliats al Règim General de la Seguretat Social per sector d'activitat econòmica i grandària del compte de cotització a Lleida municipi (III trimestre de 2011).

III tr 2011	d'1 a 5	de 6 a 10	d'11 a 25	de 26 a 30	de 31 a 50	de 51 a 100	de 101 a 250	de 251 a 500	de 501 a 750	de 751 a 1000	de 1001 a 2000	Total
Agricultura	81	54	0	82	0	63	0	0	0	0	0	280
Indústria	456	336	590	85	612	629	960	349	0	0	0	4.017
Construcció	776	537	714	106	414	461	337	0	0	0	0	3.345
Serveis	7.360	3.965	6.023	1.346	4.008	6.354	5.953	6.335	3.603	3.447	1.512	49.906
Total	8.673	4.892	7.327	1.619	5.034	7.507	7.250	6.684	3.603	3.447	1.512	57.548
Variació intertrimestral	-1,22%	-0,20%	-4,25%	18,18%	2,97%	-2,05%	-12,46%	9,25%	-7,88%	89,81%	-41,76%	-0,75%
Variació interanual	-2,30%	-5,51%	-10,45%	12,04%	-9,87%	-0,38%	-5,23%	-1,37%	26,24%	-19,63%	3,92%	-3,81%

III tr 2011	d'1 a 5	de 6 a 10	d'11 a 25	de 26 a 30	de 31 a 50	de 51 a 100	de 101 a 250	de 251 a 500	de 501 a 750	de 751 a 1000	de 1001 a 2000	Total
Agricultura	28,9%	19,3%	0,0%	29,3%	0,0%	22,5%	0,0%	0,0%	0,0%	0,0%	0,0%	100,0%
Indústria	11,4%	8,4%	14,7%	2,1%	15,2%	15,7%	23,9%	8,7%	0,0%	0,0%	0,0%	100,0%
Construcció	23,2%	16,1%	21,3%	3,2%	12,4%	13,8%	10,1%	0,0%	0,0%	0,0%	0,0%	100,0%
Serveis	14,7%	7,9%	12,1%	2,7%	8,0%	12,7%	11,9%	12,7%	7,2%	6,9%	3,0%	100,0%
Total	15,1%	8,5%	12,7%	2,8%	8,7%	13,0%	12,6%	11,6%	6,3%	6,0%	2,6%	100,0%

Font: Elaboració pròpia a partir de les dades de l'Observatori de Treball del Departament d'Empresa i Ocupació

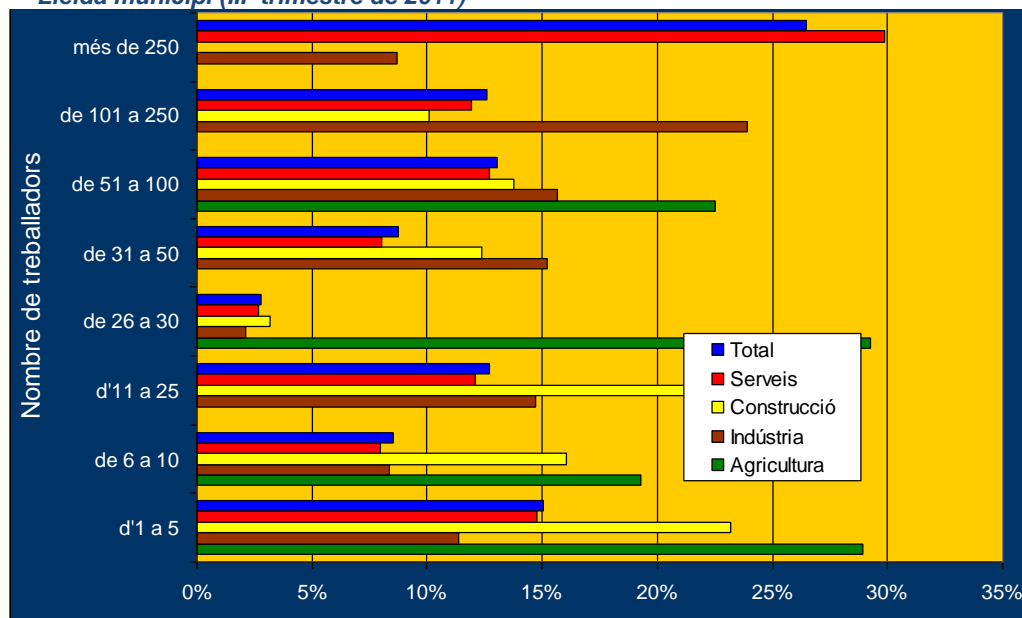
El sector serveis, amb 49.906 treballadors/es, ocupa al 86,7% dels treballadors/es assalariats al municipi de Lleida, destacant que el 29,85% d'aquests treballadors/es ho fan en grans empreses de més de 250 treballadors, percentatge superior al 29,3% de l'any anterior. El 22,7% dels afiliats/des al RGSS, una mica més que l'any anterior, treballen en microempreses del sector serveis (14,7% en empreses de menys de 5 treballadors).

La única gran empresa industrial al municipi de Lleida dona feina a 349 treballadors (8 més que en el trimestre anterior), el que suposa el 8,7% dels treballadors industrials, mentre que, com hem dit abans, no hi ha grans empreses en agricultura i construcció. El sector industrial destaca perquè és el sector amb el menor nombre de microempreses i també és el sector on hi ha menys treballadors en aquest tipus d'empresa ja que només un 19,7% dels treballadors/es industrials ho fan en empreses de menys de 10 treballadors, i només un 11,4% en empreses de menys de 5 treballadors/es, percentatges inferiors al dels altres sectors.

En el sector agrari del municipi de Lleida destaca que la única empresa mitjana (de 50 a 250 treballadors) ocupa a 63 treballadors/es, el que suposa el 22,5% del total d'assalariats/es en aquest sector, mentre que en el trimestre anterior hi havia dos empreses que ocupaven a 134 treballadors/es agraris. També destaca que un 28,9% d'aquests treballadors/es agraris ho fan en empreses de menys de 5 treballadors/res, i un 48,2% ho fa en microempreses, mentre que ara fa un any era el 26,9%, el que ens indica la petita grandària de les explotacions agràries.

El sector de la construcció de Lleida es caracteritza perquè no té cap gran empresa i el 39,3% dels treballadors/es de la construcció ho fan en empreses de menys de 10 treballadors, i un 23,2% en empreses de menys de 5 afiliats/es. A més, tan sols un 23,9% hi treballa en empreses mitjanes.

Figura 1.3: Distribució percentual dels treballadors segons grandària empresarial i sector d'activitat a Lleida municipi (III trimestre de 2011)

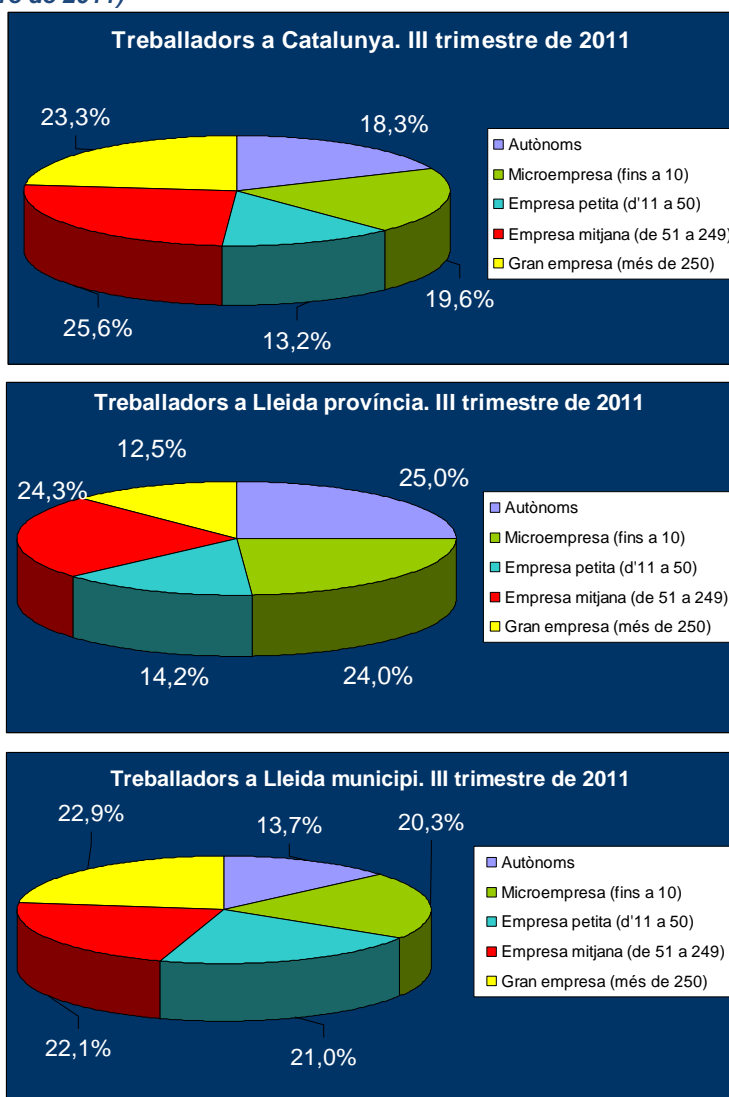


Font: Elaboració pròpia a partir de les dades del Departament d'Empresa i Ocupació

Per últim, si analitzem la distribució de la totalitat dels treballadors en funció de la tipologia d'empresa on hi treballen, observem que només un 22,9% del total de treballadors/es del municipi de Lleida, incloent els autònoms, treballa en grans empreses. Aquesta xifra és superior a la del primer trimestre del 2008 que era del 19,4%. En canvi, entre els autònoms i les microempreses s'ocupen el 30% de tots els treballadors/es del municipi de Lleida, mentre que en el primer trimestre del 2008 ocupaven al 35,2%. Aquestes xifres es deuen a la gran disminució en el nombre d'autònoms en els darrers anys i al major percentatge d'ocupació en l'administració.

Si observem la distribució dels treballadors segons la grandària empresarial a nivell provincial i de tot Catalunya en el tercer trimestre de 2011, s'aprecien diferències bastant importants respecte a la distribució en el municipi de Lleida. Curiosament, el municipi de Lleida segueix amb la menor proporció de treballadors autònoms dels tres àmbits geogràfics, amb només un 13,7%. A més té una major proporció d'empreses petites d'11 a 50 treballadors, amb un 21% en front del 13,2% de Catalunya i un 14,2% a nivell provincial. Els autònoms de la província de Lleida representen el 24,7% de tots els treballadors, mentre que els treballadors de les microempreses representen el 25% dels treballadors, per la qual cosa, el 49% dels treballadors de la província de Lleida ho fan en empreses molt petites, mentre que només un 12,5% dels treballadors ho fa en grans empreses. En canvi, a Catalunya, el 23,3% dels treballadors/es ho fan en empreses grans mentre que la xifra d'autònoms es situa en un 18,3%, el que ens dona una clara idea del teixit empresarial provincial i català.

Figura 1.4: Distribució percentual dels treballadors segons grandària empresarial per àmbit territorial (III trimestre de 2011)



Font: Elaboració pròpia a partir de les dades del Departament d'Empresa i Ocupació

1.4. Afiliats al Règim especial de treballadors autònoms

En el tercer trimestre de 2011 hi havia al municipi de Lleida 9.115 treballadors autònoms, 81 autònoms menys que en el trimestre anterior. Aquest descens del 0,9% respecte al trimestre anterior, és un percentatge superior a la caiguda de la província amb un 0,5% i a la de Catalunya, d'un 0,8%. En aquest trimestre continua la davallada iniciada en el primer trimestre de 2008 on es va assolir el màxim de 10.983 autònoms, mentre que actualment el nombre d'autònoms és el més baix dels darrers 5 anys. El descens interanual es situa en 335 treballadors autònoms menys, és a dir, en un 3,5%, sent aquest percentatge també superior a les caigudes de la província i de Catalunya, amb un 2,1% i un 1,3%, respectivament. Com succeïa en trimestres anteriors, cal destacar que, donat que el municipi de Lleida presenta la menor proporció de treballadors autònoms dels tres àmbits geogràfics considerats, aquest major decrement farà augmentar encara més aquest diferencial.

Taula 1.7: Treballadors afiliats al Règim Especial de Treballadors Autònoms.

Activitat Econòmica (CCAIE 2009)	IIItr.2010	IVtr.2010	Itr.2011	IItr.2011	IIItr.2011	IIItr.2011 (%)	Variació amb trim. anterior (%)	Variació interanual (%)
Agricultura	681	677	667	658	658	7,2%	0,0%	-3,4%
Indústria	598	594	587	578	568	6,2%	-1,7%	-5,0%
Construcció	1.267	1.227	1.183	1.152	1.120	12,3%	-2,8%	-11,6%
Serveis	6.904	6.890	6.840	6.808	6.769	74,3%	-0,6%	-2,0%
Total Lleida municipi	9.450	9.388	9.277	9.196	9.115	100,0%	-0,9%	-3,5%
Total Lleida província	42.065	41.933	41.566	41.369	41.161	100,0%	-0,5%	-2,1%
Total Catalunya	539.455	537.418	533.873	536.735	532.706	100,0%	-0,8%	-1,3%

Font: Elaboració pròpia a partir de les dades de l'Observatori de Treball del Departament d'Empresa i Ocupació

El descens en el nombre de treballadors autònoms es produeix en tots els grans sectors d'activitat, tant en la variació interanual com en la trimestral.

El descens més important durant l'últim trimestre es produeix, de nou, en el sector de la construcció, amb un descens de 2,8%, és a dir, 32 treballadors menys que en trimestre anterior i una variació interanual de 147 treballadors autònoms menys, equivalent a un descens de l'11,6%. Actualment, els treballadors autònoms de la construcció suposen el 12,3% del total dels autònoms, mentre que en el primer trimestre de 2008 representaven el 19,7%.

El sector serveis també pateix una davallada considerable, amb 39 treballadors autònoms menys que en el trimestre anterior i 135 menys que en el tercer trimestre del 2010. Percentualment, el descens trimestral en els serveis només representa un 0,6%, encara que aquest descens és d'un 2% anual. Aquests percentatges són baixos degut a que el sector serveis ocupa al 74,3% del total dels autònoms del municipi de Lleida, i cal destacar que cada cop aquest pes és major, doncs en el primer trimestre del 2008 ocupava al 67,2% del total d'autònoms.

La indústria, amb un descens trimestral de 10 treballadors/es, un 1,7% menys, també pateix un important descens anual del 3,4% amb 23 treballadors menys, mentre que l'agricultura, no ha variat respecte al trimestre anterior però ha perdut en aquest darrer any 23 autònoms.

Respecte a les activitats amb més autònoms al municipi de Lleida destaca el Comerç al detall, excepte vehicles de motor amb 1.559 autònoms (17,1%), 11 menys que l'any anterior però 12 més que en el segon trimestre. El comerç al detall juntament amb el comerç a l'engròs, representen el 23,5% del total d'autònoms de Lleida. També són nombrosos els autònoms en el sector de l'hoteleria, principalment en Serveis de menjar i begudes, amb 870 treballadors (9,5%), 34 menys que l'any anterior. Malgrat que el sector de la construcció ha patit una gran davallada en els darrers dos anys, encara són nombrosos els 773 autònoms (8,5%) dedicats a Activitats especialitzades en construcció, tot i que ha perdut 75 autònoms en el darrer any, xifra important que cal afegir als 66 autònoms que s'han perdut en el darrer any en l'activitat Construcció d'immobles, el que ens mostra la situació d'aquest sector.

Cal destacar també el gran nombre d'autònoms dedicats a l'Agricultura i ramaderia al municipi de Lleida, amb un total de 654, que representen la quarta activitat amb més autònoms, equivalent al 7,2% del total. Aquesta activitat ha perdut 22 autònoms en el darrer any, tot i que es manté com en l'últim trimestre.

El comerç a l'engròs ocupa al 6,7% dels autònoms, i en aquest trimestre ha perdut 6 autònoms encara que en el darrer any n'ha recuperat un.

Un últim col·lectiu que cal destacar és el gran nombre d'autònoms dedicats al Transport terrestre a Lleida, amb un total de 506, un 5,6%, encara que en el darrer any ha perdut a 22 treballadors autònoms, i 7 en l'últim trimestre.

Taula 1.8: Activitats amb més treballadors afiliats al Règim Especial de Treballadors Autònoms (III trimestre de 2011).

Les 10 activitats amb més autònoms	nombre
Comerç detall, exc. vehicles motor	1.559
Serveis de menjar i begudes	870
Activitats especialitzades construcció	773
Agricultura, ramaderia i caça	654
Comerç engròs, exc. vehicles motor	607
Transport terrestre i per canonades	506
Altres activitats de serveis personals	367
Venda i reparació de vehicles motor	344
Construcció d'immobles	336
Activitats jurídiques i de comptabilitat	334

Font: Elaboració pròpia a partir de les dades de l'Observatori de Treball del Departament d'Empresa i Ocupació

A la taula A1.12 de l'annex es pot veure l'evolució dels treballadors afiliats al Règim Especial de Treballadors Autònoms per activitat econòmica (CCAIE 2009) al municipi de Lleida.

Durant el tercer trimestre de 2011 les activitats que han incrementat més el nombre d'autònoms han estat el Comerç detall, exc. vehicles motor amb 12 autònoms més, les Activitats esportives i d'entreteniment amb 5 autònoms més, la Venda i reparació de vehicles motor, amb 3 autònoms més, el mateix augment que als Serveis de tecnologies de la informació i les Activitats administratives d'oficina. Aquestes activitats també acumulen les majors davallades anuals.

En canvi les majors davallades en aquest trimestre s'han produït en Activitats especialitzades construcció amb 22 autònoms menys; Serveis de menjar i begudes amb 18 autònoms menys; Construcció d'immobles amb 9 autònoms menys i el Transport terrestre i per canonades amb 7 autònoms menys.

Altres activitats presenten pujades i baixades moderades en el nombre d'autònoms, recuperant en un trimestre els autònoms perduts en l'anterior o al revés.

1.5. Dinàmica de l'afiliació mensual a la Seguretat Social a la província de Lleida

L'afiliació mitjana a la Seguretat Social a la província de Lleida en el mes de setembre de 2011 s'ha situat en 180.504 persones, el que equival al 5,9% dels 3.071.406 afiliats de Catalunya al mes de setembre. Durant l'últim trimestre, l'afiliació mitjana a la Seguretat Social en la província de Lleida ha augmentat en 1.535 treballadors/es amb un augment molt important en el mes d'agost que va assolir el màxim dels darrers mesos amb 184.337 afiliats/des. En el darrer any s'ha produït una disminució del 0,86% amb 4.150 treballadors menys.

Taula 1.9: Evolució del nombre d'afiliats a la Seguretat Social en els diferents règims a la província de Lleida.

Activitat Econòmica	Total Sistema	Règim General	Autònoms	Agrari	Altres
juny-10	180.795	129.834	42.722	6.308	1.932
juliol-10	184.836	133.601	42.647	6.673	1.915
ago-10	186.291	133.530	42.515	8.360	1.887
setembre-10	184.654	131.448	42.294	9.033	1.879
oct-10	180.966	129.408	42.159	7.503	1.897
novembre-10	179.467	128.776	42.093	6.699	1.900
desembre-10	180.855	130.083	42.148	6.715	1.908
gener-2011	178.347	127.858	42.072	6.506	1.910
feb-11	177.540	127.756	41.914	5.954	1.917
març-11	177.224	128.191	41.851	5.248	1.935
abr-11	176.191	127.236	41.758	5.256	1.941
maig-11	176.893	126.521	41.621	6.808	1.942
juny-11	178.969	127.950	41.591	7.500	1.927
juliol-11	182.865	131.374	41.570	8.003	1.918
ago-11	184.337	131.055	41.480	9.886	1.915
setembre-11	180.504	127.990	41.412	9.188	1.914
Variació interanual	-2,25%	-2,63%	-2,09%	1,72%	1,86%
Variació intertrimestral	0,86%	0,03%	-0,43%	22,51%	-0,67%

Font: Elaboració pròpia a partir de les dades del Departament d'Empresa i Ocupació

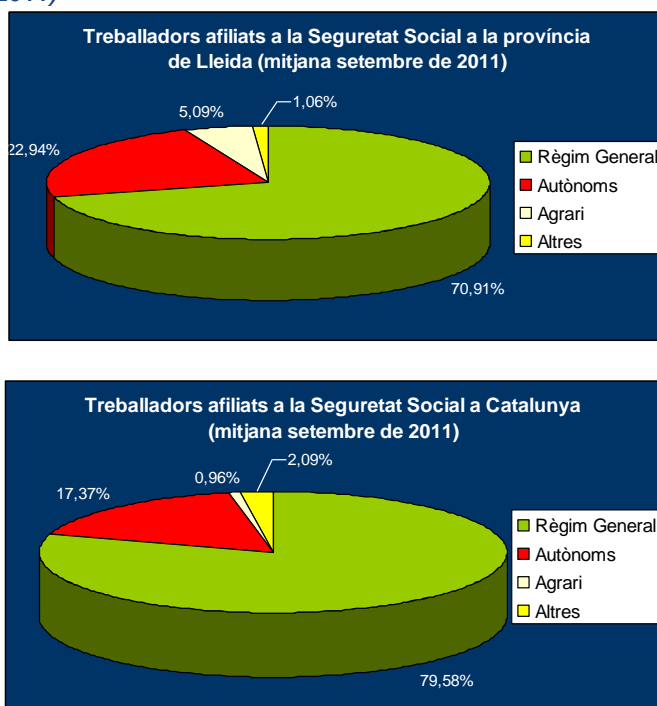
L'evolució intermensual de l'afiliació ha estat positiva a Catalunya amb un augment continuat a partir de febrer del 2011 que va assolir el seu màxim al mes de juliol per iniciar un descens en els mesos d'agost i setembre fins els 3.071.406 afiliats/des, amb un augment de 32.446 (1,05%), mentre que, respecte al setembre de 2010 s'han perdut 57.921 afiliats/ades, un 1,85% menys.

Si analitzem els diferents règims en el darrer trimestre, observem que a Catalunya només augmenta el règim agrari amb 4.047 afiliats/ades més, és a dir, un 16%, mentre que els demes perden afiliats/des. Respecte l'any anterior, el règim agrari i la categoria d'altres, que inclou l'especial de la llar, l'especial del mar i la mineria i carbó, presenten augments inferiors a l'1%.

A la província de Lleida tant el Règim general com l'agrari augmenten el nombre d'afiliats/des, i això fa que el saldo global del trimestre sigui positiu amb un augment del 0,86%. En canvi, respecte a l'any anterior el règim agrari i la categoria d'altres, presenten augments propers al 2%.

En el règim general es produeix un descens interanual del 2,63% amb 3.458 afiliats/des menys, mentre que en el darrer trimestre ha augmentat en 40 afiliats/des, equivalent al 0,03%. També els autònoms han experimentat un fort descens durant l'últim any amb 882 autònoms menys, és a dir, un descens del 2,09% encara que durant l'últim trimestre només han disminuït en un 0,43% amb 179 autònoms menys. El règim agrari ha augmentat en 1.688 afiliats/des en el tercer trimestre, un 22,5% més, mentre que respecte al setembre del 2010, l'augment és de l'1,72% amb 155 afiliats/des més. Cal també destacar en la categoria d'altres, que inclou l'especial de la llar, l'especial del mar i la mineria i carbó, la disminució de 13 afiliats/ades durant l'últim trimestre tot i que augmenta respecte l'any 2010 en 35 afiliats/ades.

Figura 1.5: Distribució percentual dels treballadors afiliats a la Seguretat per àmbits territorials (mitjana setembre de 2011)



Font: Elaboració pròpia a partir de les dades del Departament d'Empresa i Ocupació

El règim general de la Seguretat Social i el règim especial de treballadors/ores autònoms són els que concentren més proporció d'afiliats/ades (el 70,9% i el 22,9%, respectivament a la província de Lleida). Si comparem les dades provincials amb les de Catalunya, observem que a Catalunya el nombre d'afiliats/des al Règim General és superior, amb un 79,6% del total, mentre que els afiliats/des al RETA a Catalunya només arriben al 17,4%.

L'afiliació en el sector agrari a la província de Lleida és prou important i al mes de setembre ha estat del 5,09%, mentre que a Catalunya el sector agrari només ocupa a un 0,96% dels afiliats. La resta de règims, Minería i Carbó i Treballadors de la Llar només representen l'1,06% del total d'afiliats/des a la província de Lleida, mentre que a Catalunya, amb la incorporació de treballadors de la mar, aquesta xifra arriba al 2,09%.