

INDEX DE TAULES

Taula 1.1: Comptes de cotització a la Seguretat Social per gran sector d'activitat.	7
Taula 1.2: Activitats amb més comptes de cotització a la Seguretat Social (III trimestre de 2011).....	8
Taula 1.3: Grandària de les empreses del municipi de Lleida en funció del nombre de treballadors per activitat econòmica (III trimestre de 2011).	9
Taula 1.4: Treballadors afiliats al Règim General de la Seguretat Social.....	11
Taula 1.5: Activitats amb més treballadors afiliats al Règim General de la Seguretat Social (III trimestre de 2011).....	12
Taula 1.6: Número de treballadors afiliats al Règim General de la Seguretat Social per sector d'activitat econòmica i grandària del compte de cotització a Lleida municipi (III trimestre de 2011).	13
Taula 1.7: Treballadors afiliats al Règim Especial de Treballadors Autònoms.....	16
Taula 1.8: Activitats amb més treballadors afiliats al Règim Especial de Treballadors Autònoms (III trimestre de 2011).	17
Taula 1.9: Evolució del nombre d'afiliats a la Seguretat Social en els diferents règims a la província de Lleida.	17
Taula 2.1: Evolució de l'IPC interanual per mesos i per àmbit territorial.	20
Taula 2.2: Subgrups més i menys inflacionistes a Lleida. Setembre de 2011.....	21
Taula 2.3: Alimentació. (Alimentació envasada + productes frescos). I i II ^o Trimestres de 2011.....	24
Taula 2.4: Drogueria. Cistell estàndard. I i II ^o Trimestres de 2011..	25
Taula 2.5: Drogueria. Cistell econòmic. I i II ^o Trimestres de 2011.....	26
Taula 3.1: Evolució del sol vacant al municipi de Lleida.....	27
Taula 3.2: Evolució del sol vacant a la província de Lleida.	28
Taula 3.3: Evolució dels usos dels bens immobles al municipi de Lleida (2010)	29
Taula 3.4: Evolució dels usos dels bens immobles a la província de Lleida (2010)	29
Taula 3.5: Evolució dels preus dels habitatges lliures a Lleida municipi	31
Taula 3.6: Evolució dels preus dels habitatges a la província de Lleida.....	32
Taula 4.1: Atur registrat al municipi de Lleida, a la província i a Catalunya per gènere	34
Taula 4.2: Atur registrat al municipi de Lleida per edats.....	35
Taula 4.3: Atur registrat al municipi de Lleida per nivell de formació.....	35
Taula 4.4: Atur registrat al municipi de Lleida per secció d'activitat (CCAE-2009).....	36
Taula 4.5: Atur registrat al municipi de Lleida per gran grup d'ocupació	37
Taula 4.6: Atur registrat al municipi de Lleida per gran regió de nacionalitat	37
Taula 4.7: Atur registrat al municipi de Lleida per nacionalitat	38
Taula 4.8: Atur registrat d'estrangers al municipi de Lleida per edats	38
Taula 4.9: Atur registrat d'estrangers al municipi de Lleida per secció d'activitat econòmica	39
Taula 4.10: Atur registrat d'estrangers al municipi de Lleida per gran grup d'ocupació	40
Taula 4.11: Atur estimat a la província de Lleida	40
Taula 4.12: Contractes registrats al municipi de Lleida per tipus de contracte i gènere.....	41
Taula 4.13: Contractes registrats al municipi de Lleida per nacionalitat.....	41
Taula 4.14: Contractes registrats al municipi de Lleida per sectors d'activitat	42
Taula 4.15: Contractes registrats al municipi de Lleida per ocupacions.....	42
Taula 4.16: Contractes registrats d'estrangers al municipi de Lleida per sectors.....	43
Taula 4.17: Contractes registrats d'estrangers al municipi de Lleida per ocupacions	43
Taula 6.1: Pernoctacions en hotels a Lleida ciutat	46
Taula 6.2: Arribades i sortides amb AVE a Lleida en el primer trimestre (2010-2011).....	47

INDEX DE FIGURES

Figura 1.1: Grandària de les empreses per sector d'activitat a Lleida municipi en funció del nombre de treballadors (III trimestre de 2011)	10
Figura 1.2: Evolució de la creació i dissolució de Societats mercantils a la província de Lleida. Sèrie temporal 2008-2011.....	10
Figura 1.3: Distribució percentual dels treballadors segons grandària empresarial i sector d'activitat a Lleida municipi (III trimestre de 2011)	14
Figura 1.4: Distribució percentual dels treballadors segons grandària empresarial per àmbit territorial (III trimestre de 2011).....	15
Figura 1.5: Distribució percentual dels treballadors afiliats a la Seguretat per àmbits territorials (mitjana setembre de 2011).....	18
Figura 2.1: Evolució de l'IPC. Variació mensual de Lleida, Catalunya i Espanya	20
Figura 2.2: Evolució de la Inflació dels principals subgrups d'activitat econòmica a Lleida, Catalunya i Espanya mes de setembre (2011/2010).....	23
Figura 3.1: Evolució dels preus dels habitatges al municipi de Lleida.....	30
Figura 3.2: Evolució dels preus dels habitatges lliures i protegits a la província de Lleida.....	33
Figura 5.1: Població al municipi de Lleida a 30-9-2011 per nacionalitat en percentatges (Avenç).....	44
Figura 5.2: Població al municipi de Lleida a 30-09-2011 per edats (avenç).....	45
Figura 6.1: Arribades i sortides amb AVE a Lleida en el primer semestre de cada any (2004-2011).....	47

RESUM EXECUTIU

ESTRUCTURA EMPRESARIAL

El nombre d'**empreses cotitzants** al municipi de Lleida durant el tercer trimestre de 2011 continua la tendència a la baixa de l'any anterior i es situa en 5.693 comptes de cotització, amb una reducció trimestral del 1,2%, i una reducció interanual del 3,3%, és a dir, 67 comptes de cotització menys que l'anterior trimestre i 197 menys que ara fa un any. Aquesta davallada anual i trimestral s'ha produït només en el sector serveis i en la construcció, mentre que en agricultura i indústria no tenen variació en el tercer trimestre i, respecte a l'any anterior, agricultura augmenta el nombre d'empreses cotitzants en un 8,3% mentre que indústria disminueix un 0,3%.

El teixit empresarial del municipi de Lleida està format majoritàriament per microempreses, ja que el 85,3% de totes les empreses no supera els 10 treballadors i, el 73,9% de les empreses només tenen d'1 a 5 treballadors. En el tercer trimestre de 2011 el 99,5% de les empreses són pimes (menys de 250 treballadors) i només hi ha 30 grans empreses amb més de 250 treballadors, 29 pertanyen al sector serveis i només una empresa està classificada com a Indústria de productes alimentaris.

El nombre de **societats mercantils** creades a la província de Lleida es situa en els primers vuit mesos de l'any en uns nivells superiors als del mateix període del 2010. En els mesos de gener a agost s'han creat 514 societats, mentre que en el mateix període de 2010 es varen crear només 450. Respecte a la tipologia de les societats constituïdes, cal destacar que només s'ha constituït una Societat Anònima mentre que la resta de societats mercantils constituïdes a Lleida durant el 2011 han estat Societats Limitades.

En el tercer trimestre de 2011 hi havia al municipi de Lleida 9.115 **treballadors autònoms**, 81 autònoms menys que en el trimestre anterior. Aquest descens del 0,9% respecte al trimestre anterior, és un percentatge superior a la caiguda de la província amb un 0,5% i a la de Catalunya, d'un 0,8%. En aquest trimestre continua la davallada iniciada en el primer trimestre de 2008 on es va assolir el màxim de 10.983 autònoms, mentre que actualment el nombre d'autònoms és el més baix dels darrers 5 anys. El descens interanual es situa en 335 treballadors autònoms menys, és a dir, en un 3,5%, sent aquest percentatge també superior a les caigudes de la província i de Catalunya, amb un 2,1% i un 1,3%, respectivament.

El nombre de **persones afiliades** a la Seguretat Social al municipi de Lleida es situa en 57.548, amb una disminució del 0,7% respecte al trimestre anterior, i en un 3,8% si ho comparem amb el mateix trimestre de l'any 2010, és a dir, 432 i 2.279 cotitzants menys respectivament. La disminució percentual interanual al municipi de Lleida del 3,8% és més gran que la de Catalunya (-2,9%) però més baixa que la de la província de Lleida (-4,1%). En canvi, a nivell trimestral només es produeix una disminució del 0,7% al municipi de Lleida mentre que a la província la disminució és del 2,2% i d'un 1,6% a Catalunya. Aquestes dades ens indiquen que el municipi de Lleida en aquest trimestre ha patit en menor proporció que la resta de territoris.

EVOLUCIÓ DE L'ÍNDEX DE PREUS AL CONSUM

Al finalitzar el mes de setembre la taxa interanual de creixement de l'IPC era del 3,4%, taxa que supera a la registrada a Catalunya (3,2%) i a Espanya (3,1%).

Els cinc subgrups **més inflacionistes**, al finalitzar aquest segon trimestre de l'any 2011 a la província de Lleida són: Electricitat, gas i altres combustibles (17,40%), Tabac (12,13%), Béns i serveis relatius als vehicles (10,91%), Articles d'us personal (9,13%) i Utensilis de cuina i parament per a la llar (8,74%).

Els cinc subgrups **menys inflacionistes**, reducció de preus, són: Serveis hospitalaris (-8,04%), Equips i suports audiovisuals, fotogràfics i informàtics (-6,55%), Conservació de l'habitatge (-3,76%), Medicaments i altres productes farmacèutics i material terapèutic (-2,42%), i Articles recreatius i esportius, floristeria i mascotes (-1,97%).

L'evolució dels **preus** del segon trimestre de 2011 es compara amb el mateix trimestre de l'any anterior, en el còmput global dels productes d'Alimentació (alimentació envasada + productes frescos) es detecta un augment dels preus a la ciutat de Lleida (2,6%, primer quartil dins de les ciutats espanyoles de major augment de preus) que és superior al registrat en la resta de ciutats catalanes.

Revisant els diferents productes que formen el grup d'Alimentació es detecta el grup Carn que ha registrat una forta reducció de preus, -5,3%, si es compara el segon trimestre de l'any 2011 amb el mateix trimestre de l'any anterior. Lleida és la segona ciutat espanyola amb major reducció de preus en aquest grup d'aliments. Els Aliments envasats (cistell econòmic) ha registrat també una reducció de preus, -0,2%, encara que aquesta reducció situa a la ciutat de Lleida en el segon quartil de pitjor comportament de preus.

HABITATGE

El **sòl vacant** al municipi de Lleida durant els darrers 12 mesos, es caracteritza perquè la superfície de les parcel·les sense edificar ha disminuït en 101,6 hectàrees, és a dir, un 14,6% menys. Això ha comportat una reducció interanual en el percentatge de sòl vacant que es situa actualment en un 32,27% amb un total de 2.043 parcel·les sense edificar, 153 parcel·les menys que al setembre de 2010, és a dir, un 7% menys, sent ara la superfície mitjana és de 0,29 ha/parcel·la, mentre que fa un any era de 0,32 ha/parcel·la. Durant el tercer trimestre destaca que pràcticament no hi ha hagut variacions en les diferents tipologies de sòl vacant analitzades.

Al mes de setembre de 2011 hi havia al municipi de Lleida 108.724 bens immobles, és a dir, que actualment hi ha 1.389 immobles més que al setembre de 2010, sent aquest increment de l'1,3%. D'aquests immobles destaca que la majoria, 62.894, són residencials, és dir, el 57,8% del total, amb un augment de 459 immobles (0,7%) durant el darrer any. També destaquen els 33.750 magatzems o pàrkings, el 31% del total d'immobles de Lleida, amb 750 més que ara fa un any i un augment interanual del 2,3%. El total de locals comercials a Lleida al setembre de 2011 és de 4.931, amb un augment interanual del 0,6%, mentre que les oficines han augmentat en un 0,4% durant l'últim any i ja n'hi ha 2.009. El nombre d'immobles qualificats com industrial és de 1.924, la mateixa quantitat que al setembre de l'any anterior.

Segons les dades del Ministeri de la Vivenda, **el preu a la ciutat de Lleida** de les vivendes de fins a dos anys d'antiguitat en el tercer trimestre de 2011 no s'ha pogut estimar perquè la dada no és representativa o no existeixen suficients observacions, ja que només s'han realitzat 8 taxacions en aquest trimestre en aquesta tipologia. L'últim preu estimat correspon a finals de 2010 on es va situar en 2.132,6 €/m². Pel que fa als habitatges de més de dos anys d'antiguitat, aquests són més barats i el preu es situa en 1.325,1 €/m², un 3,1% més baix que el trimestre anterior i un 15,5% més baix que l'any anterior. Durant el 2011, els preus de la vivenda protegida han deixat de ser més baixos que els habitatges de més antiguitat del mercat lliure, i en el darrer trimestre han baixat un 2,3% per situar-se en 1.177,7 €/m², destacant que aquest preu ha augmentat un 2,4% durant l'últim any.

MERCAT DE TREBALL

Durant el tercer trimestre de 2011 la població aturada registrada al municipi de Lleida ha disminuït en un 7,0%, mentre que es manté un augment anual del 7,2%. La població aturada registrada a la província de Lleida i al conjunt de Catalunya reflecteixen resultats millors que pel municipi.

L'**atur** estimat a la província de Lleida reflecteix una taxa d'atur del 13,0%. Segons les dades de l'INE la població aturada durant el tercer trimestre ha augmentat en unes 800 persones.

L'atur es manifesta més entre determinats col·lectius, com la població compresa entre els 25 i 50 anys, els de menor formació i qualificació professional i entre els estrangers. Durant el darrer trimestre l'atur registrat ha augmentat més entre la població amb només Estudis primaris i Universitaris de primer cicle-Estudis postsecundaris, entre els treballadors de l'Administració Pública, la Sanitat i els serveis socials i els qualificats agraris. Els treballadors inclosos en la secció Sense ocupació anterior troben dificultats en inserir-se laboralment.

Entre la població estrangera l'atur ha augmentat més entre els europeus (romanesos, principalment), els treballadors més joves i els d'activitats com el Comerç a l'engròs i al detall i l'Agricultura. Els aturats inclosos en la secció Sense ocupació anterior també han augmentat de forma significativa.

La **contractació** és superior entre les dones, tant en la indefinida com en la temporal, tot i que la primera domina de forma molt significativa. Per la contractació en general, els sectors dels Serveis i de l'Agricultura són els que l'han vist augmentar més. Per la contractació entre els estrangers només el sector primari ha estat favorable.

La contractació entre el personal poc qualificat és la més important entre la població estrangera, mentre que pel conjunt de la població els Empleats administratius i els Tècnics i professionals científics i intel·lectuals són els més beneficiats.

TURISME

Augment de 2.848 **visitants** que han pernoctat en hotels a Lleida, representant un augment del 2,64%, en els vuit primers mesos de l'any 2011 (110.731 visitants que han pernoctat en hotels) respecte del de 2010 (107.833 visitants que han pernoctat en hotels). Aquest augment s'ha produït per l'arribada de

visitants residents a l'estranger (+15,14%) i per un lleuger augment dels visitants residents a Espanya (+0,41%).

S'ha produït un augment de l'1,16% del total de pernoctacions en establiments hotelers. Aquest augment s'ha produït, sobretot, per l'augment dels visitants residents a l'estranger (+11,97%), ja que els visitants residents a Espanya han registrat un lleuger descens (-0,82%).

La mitjana de l'ocupació per habitació ha augmentat 0,47 punts percentuals, passant del 37,6% (primers vuit mesos de 2010) al 38,1% (mateix període de 2011).

El nombre de viatgers que van arribar amb l'AVE a la ciutat de Lleida, en el tercer trimestre de l'any 2011, va ser de 47.220, un -4,37% menys que en el mateix període de l'any anterior.

El nombre de viatgers que van sortir amb l'AVE, de la ciutat de Lleida, en el tercer trimestre de l'any 2011 va ser de 48.085, un -2,00% menys que en el mateix període de l'any anterior.

1. ESTRUCTURA EMPRESARIAL

1.1. Teixit empresarial

El nombre d'empreses cotitzants al municipi de Lleida durant el tercer trimestre de 2011 continua la tendència a la baixa de l'any anterior i es situa en 5.693 comptes de cotització, amb una reducció trimestral de l'1,2%, i una reducció interanual del 3,3%, és a dir, 67 comptes de cotització menys que l'anterior trimestre i 197 menys que ara fa un any. Aquesta davallada anual i trimestral s'ha produït només en el sector serveis i en la construcció, mentre que en agricultura i indústria no tenen variació en el tercer trimestre i respecte a l'any anterior, agricultura augmenta un 8,3% i indústria disminueix un 0,3%.

Taula 1.1: Comptes de cotització a la Seguretat Social per gran sector d'activitat.

Activitat Econòmica (CCEAE 2009)	IIItr.2010	IVtr.2010	Itr.2011	IItr.2011	IIItr.2011	IIItr.2011 (%)	Variació amb trim. anterior (%)	Variació interanual (%)
Agricultura	48	45	49	52	52	0,9%	0,0%	8,3%
Indústria	335	329	326	334	334	5,9%	0,0%	-0,3%
Construcció	615	573	541	537	523	9,2%	-2,6%	-15,0%
Serveis	4.892	4.910	4.857	4.837	4.784	84,0%	-1,1%	-2,2%
Total Lleida municipi	5.890	5.857	5.773	5.760	5.693	100,0%	-1,2%	-3,3%
Total Lleida província	17.388	17.275	17.131	17.116	16.959	100,0%	-0,9%	-2,5%
Total Catalunya	253.748	251.014	249.424	252.541	249.425	100,0%	-1,2%	-1,7%

Font: Elaboració pròpia a partir de les dades de l'Observatori de Treball del Departament d'Empresa i Ocupació

La construcció segueix sent el sector on es produeix una major reducció percentual en el nombre de comptes de cotització, sobretot interanual, amb un descens del 15% i 92 comptes menys, mentre que respecte al segon trimestre de 2011, s'ha produït un descens del 2,6% i 14 comptes menys. La construcció no ha deixat de ser un sector molt important per a l'economia lleidatana ja que representa el 9,2% de les empreses del municipi, encara que segueix perdent pes, ja que en el primer trimestre del 2008, representava el 15,06% del total d'empreses i, des de llavors ha anat disminuint el seu pes en el teixit empresarial de Lleida.

L'agricultura ha augmentat el nombre de comptes de cotització en un 8,3% respecte al tercer trimestre de 2010 amb un augment de 4 unitats per arribar als 52 comptes de cotització, la mateixa xifra que en el trimestre anterior. En línies generals sembla que l'any és positiu per aquest sector agrari. Cal tenir present, no obstant, que aquest sector només representa el 0,9% del total d'empreses cotitzants a Lleida.

El sector serveis és, de llarg, el sector amb més nombre d'empreses al municipi de Lleida, amb el 84% del total, destacant que aquesta dependència del sector serveis s'ha anat incrementant, ja que, en el primer trimestre de 2008, aquest percentatge era del 78,27%. En el tercer trimestre de 2011 hi ha una reducció interanual d'un 2,2%, amb 108 empreses menys, de les que 53 corresponen a disminució en el darrer trimestre, amb un descens de l'1,1%.

En la indústria es va trencar, en el segon trimestre de 2011, la tendència a la baixa del darrer any, per arribar a una xifra de 334 comptes de cotització. Aquesta xifra s'ha mantingut en el tercer trimestre, i això implica que hi ha un compte menys que ara fa un any, sent aquest descens del 0,3%. Aquest sector representa en aquest trimestre només el 5,9% del total d'empreses del municipi, gairebé un punt percentual menys que en el primer trimestre del 2005.

Per àmbit geogràfic cal esmentar que, durant el tercer trimestre de 2011, la disminució percentual en el nombre de comptes de cotització respecte el trimestre anterior i respecte l'any anterior és força més gran al municipi de Lleida que la que s'ha produït a la província de Lleida i a Catalunya. Al municipi de Lleida la variació interanual ha estat del 3,3%, i de l'1,2% respecte al trimestre anterior, mentre que la disminució percentual a la província s'ha situat en el 2,5%, i del 0,9% respectivament, mentre que a Catalunya, el descens trimestral ha estat també de l'1,2%, encara que ha perdut menys respecte l'any anterior amb un 1,7%.

Pel que fa a les activitats¹ de les empreses que cotitzen al municipi de Lleida, el major nombre d'empreses segueix concentrant-se, com en els trimestres anteriors, en el comerç al detall excepte vehicles de motor, seguit dels serveis de menjar i begudes, i d'empreses de comerç a l'engròs. Entre les dos tipologies de comerç arriben al 24,1% de totes les empreses del municipi de Lleida.

Taula 1.2: Activitats amb més comptes de cotització a la Seguretat Social (III trimestre de 2011).

Les 10 activitats amb més empreses cotitzant	nombre
Comerç detall, exc. vehicles motor	941
Serveis de menjar i begudes	497
Comerç engròs, exc. vehicles motor	432
Activitats especialitzades construcció	287
Activitats jurídiques i de comptabilitat	254
Transport terrestre i per canonades	247
Altres activitats de serveis personals	243
Activitats sanitàries	237
Construcció d'immobles	216
Venda i reparació de vehicles motor	210

Font: Elaboració pròpia a partir de les dades de l'Observatori de Treball del Departament d'Empresa i Ocupació

A la taula A1.3 de l'annex es pot veure l'evolució dels Comptes de cotització a la Seguretat Social per activitat econòmica (segons CCAE 2009) a Lleida municipi.

Les majors davallades en el nombre de comptes de cotització durant l'últim any es produeixen en gairebé totes les activitats relacionades amb la construcció, en concret, la Construcció d'immobles (54 menys en aquest any i 11 en el tercer trimestre), Activitats especialitzades en la construcció (36 comptes menys en aquest any i una menys en el tercer trimestre). Vinculat a aquest sector destaca el descens en Serveis tècnics d'arquitectura i enginyeria amb 19 comptes menys en el darrer any, i 5 menys en el darrer trimestre.

Al marge de les activitats relacionades amb la construcció, que aglutina les majors davallades, destaca la davallada dels Serveis de menjar i begudes amb 29 comptes de cotització menys que al setembre del 2010, i amb la finalització de l'estiu ha disminuït en 2 comptes de cotització. També ha baixat molt els comptes de les empreses de Transport terrestre i per canonades amb 22 menys que l'any anterior i un menys que en l'anterior trimestre. El comerç a l'engròs és una altra activitat que també disminueix respecte al trimestre anterior en 8 unitats i en 14 respecte a l'any anterior, mentre que el comerç al detall disminueix en 9 comptes en el darrer trimestre mentre que el saldo anual és una pèrdua de 4 comptes de cotització. Finalment, assenyalar que en Administració pública, Defensa i SS obligatòria es produeix un descens de 11 comptes de cotització respecte a l'any anterior i tres menys respecte al segon trimestre.

Entre les contades activitats que incrementen podem destacar 3 nous comptes en Venda i reparació de vehicles de motor, tot i que disminueix en 5 comptes respecte a l'any anterior. En el darrer exercici destaca també, l'augment en els Serveis de tecnologies de la informació amb un increment interanual de 6 comptes de cotització tot i que durant l'últim trimestre no ha tingut variacions. Les altres activitats de serveis personals amb 7 comptes més que l'any anterior tot i que un menys respecte el darrer trimestre. També han augmentat, les activitats d'Emmagatzematge i afins al transport amb 6 comptes més respecte l'any anterior i sense variació durant aquest trimestre.

¹ Des de 1 de gener de 2009 s'aplica una nova classificació de les activitats econòmiques anomenada CCAE 2009, la qual substitueix a la CCAE 93, i que afecta tant als subsectors com a les activitats incloses en els grans sectors d'activitat econòmica.

Grandària de les empreses de Lleida

Si analitzem la grandària de les empreses del municipi de Lleida observem que, a l'igual que en trimestres anteriors, en el tercer trimestre de 2011, el 99,5% de les empreses són pimes (menys de 250 treballadors). El teixit empresarial del municipi de Lleida està format majoritàriament per microempreses, ja que el 85,3% de totes les empreses no supera els 10 treballadors i, el 73,9% de les empreses només tenen d'1 a 5 treballadors.

Taula 1.3: Grandària de les empreses del municipi de Lleida en funció del nombre de treballadors per activitat econòmica (III trimestre de 2011).

IIItr 2011	d'1 a 5	de 6 a 10	d'11 a 25	de 26 a 30	de 31 a 50	de 51 a 100	de 101 a 250	de 251 a 500	de 501 a 750	de 751 a 1000	de 1001 a 2000	Total
Agricultura	41	7	0	3	0	1	0	0	0	0	0	52
Indústria	216	45	37	3	16	10	6	1	0	0	0	334
Construcció	382	72	45	4	10	7	3	0	0	0	0	523
Serveis	3.569	526	384	48	101	87	40	18	6	4	1	4.784
Total	4.208	650	466	58	127	105	49	19	6	4	1	5.693
Variació intertrimestral	-1,27%	0,31%	-4,31%	18,37%	1,60%	-2,78%	-9,26%	11,76%	0,00%	100,0%	-50,0%	-1,16%
Variació interanual	-2,32%	-5,39%	-9,34%	11,54%	-9,93%	-0,94%	-3,92%	-5,00%	20,00%	-20,00%	0,0%	-3,34%

IIItr 2011	d'1 a 5	de 6 a 10	d'11 a 25	de 26 a 30	de 31 a 50	de 51 a 100	de 101 a 250	de 251 a 500	de 501 a 750	de 751 a 1000	de 1001 a 2000	Total
Agricultura	78,8%	13,5%	0,0%	5,8%	0,0%	1,9%	0,0%	0,00%	0,00%	0,00%	0,00%	100,0%
Indústria	64,7%	13,5%	11,1%	0,9%	4,8%	3,0%	1,8%	0,30%	0,00%	0,00%	0,00%	100,0%
Construcció	73,0%	13,8%	8,6%	0,8%	1,9%	1,3%	0,6%	0,00%	0,00%	0,00%	0,00%	100,0%
Serveis	74,6%	11,0%	8,0%	1,0%	2,1%	1,8%	0,8%	0,38%	0,13%	0,08%	0,02%	100,0%
Total	73,9%	11,4%	8,2%	1,0%	2,2%	1,8%	0,9%	0,33%	0,11%	0,07%	0,02%	100,0%

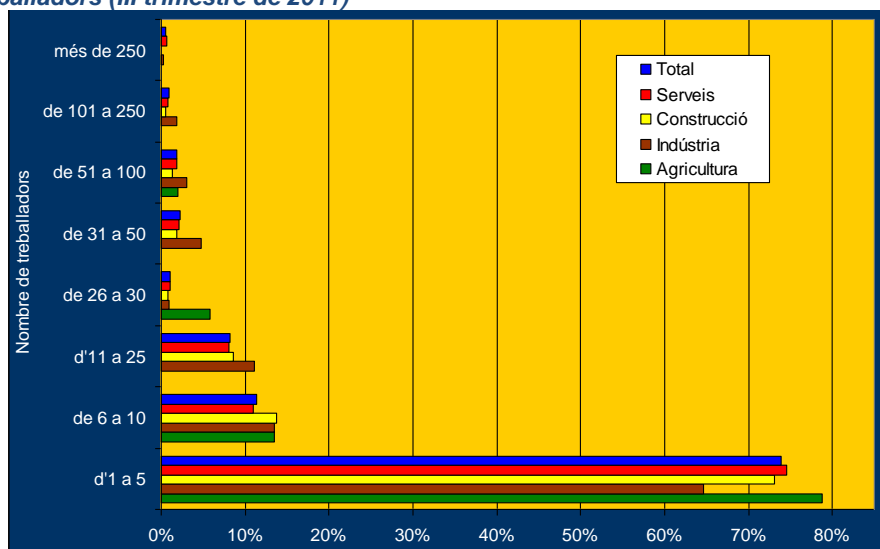
Font: Elaboració pròpia a partir de les dades de l'Observatori de Treball del Departament d'Empresa i Ocupació

La grandària mitjana de les empreses industrials és superior a la de la resta de sectors, ja que, només un 64,7% de les empreses industrials tenen d'1 a 5 treballadors. El sector industrial també és el sector amb més proporció d'empreses de més de 50 treballadors (5,1%), encara que només una empresa classificada com a Indústria de productes alimentaris té més de 250 treballadors, mentre que no hi ha grans empreses ni a la construcció ni a l'agricultura.

En el sector de la construcció, el 73% de les empreses tenen menys de 5 treballadors, percentatge superior al del darrer trimestre, i només hi ha 3 empreses de més de 100 treballadors, una més que en el darrer trimestre, mentre que no hi ha cap gran empresa amb més de 250 treballadors. De forma similar, en agricultura només hi ha dos empreses de més de 50 treballadors, sent un sector que es caracteritza per tenir un alt percentatge d'autònoms i el 92,3% de microempreses amb menys de 10 treballadors.

El sector serveis, amb el 84% de la totalitat d'empreses de Lleida, és el que concentra a un major nombre de comptes de cotització en tots els trams de grandària, destacant que hi ha 29 comptes amb més de 250 treballadors, tres més que en el darrer trimestre, i un menys que ara fa un any, i en molts casos vinculats a l'Administració Pública que, a més, inclou la única activitat del municipi de Lleida amb més de 1.000 treballadors en aquest trimestre.

Figura 1.1: Grandària de les empreses per sector d'activitat a Lleida municipi en funció del nombre de treballadors (III trimestre de 2011)

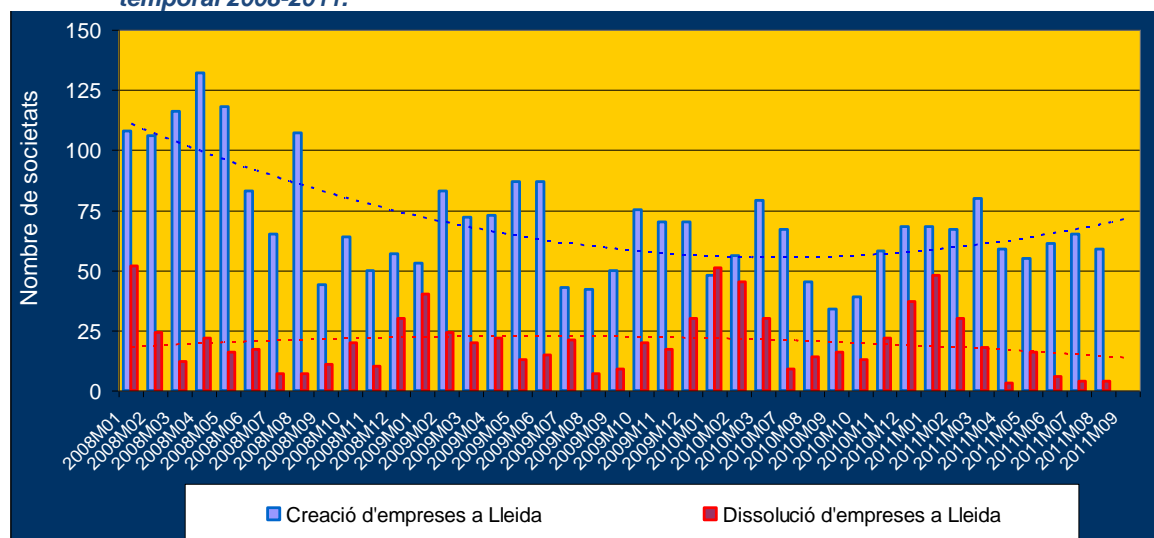


Font: Elaboració pròpia a partir de les dades del Departament d'Empresa i Ocupació

1.2. Creació i dissolució de Societats Mercantils

El nombre de societats mercantils creades a la província de Lleida es situa en els primers vuit mesos de l'any en uns nivells superiors als del mateix període del 2010. En els mesos de gener a agost s'han creat 514 societats, mentre que en el mateix període de 2010 es varen crear només 450. Respecte a la tipologia de les societats constituïdes, cal destacar que només s'ha constituït una Societat Anònima mentre que la resta de societats mercantils constituïdes a Lleida durant el 2011 han estat Societats Limitades.

Figura 1.2: Evolució de la creació i dissolució de Societats mercantils a la província de Lleida. Sèrie temporal 2008-2011.



Font: Elaboració pròpia a partir de les dades del IDESCAT i del DIRCE

Pel que fa a les dissolucions de societats mercantils, també hi ha unes millors dades respecte l'any anterior, ja que en aquest mateix període gener-agost, s'han dissolt 138 societats davant de les 208 dissoltes en aquests mesos al 2010.

Del total de dissolucions d'aquest 2011, 99 ho van fer voluntàriament, 17 per fusió i 22 per altres causes. Destaca que en els últims mesos, ha baixat considerablement el nombre de dissolucions en comparació als mesos de gener i febrer.

A Catalunya, s'han creat durant el tercer trimestre de 2011 un total de 3.517 societats mercantils, 420 més que en el tercer trimestre de 2010. En els tres primers trimestres del 2011 s'han creat 1.002 societats més que en els primers nou mesos del 2010, per arribar a la xifra de 12.209 societats mercantils creades.

En quant a les dissolucions a Catalunya, s'han dissolt 574 societats mercantils en el tercer trimestre, és a dir, 90 més que en el mateix trimestre de l'any anterior. Respecte a les dissolucions de societats mercantils durant els tres primers trimestres, s'han dissolt 2.118, mentre que en els primers nou mesos del 2010, es varen dissoldre 1.963 societats mercantils, és a dir, 155 més en aquest període del 2011.

1.3. Treballadors afiliats al Règim General de la Seguretat Social

Durant el tercer trimestre de 2011, el nombre de persones afiliades a la Seguretat Social al municipi de Lleida es situa en 57.548, amb una disminució del 0,7% respecte al trimestre anterior, i en un 3,8% si ho comparem amb el mateix trimestre de l'any 2010, és a dir, 432 i 2.279 cotitzants menys respectivament. La disminució percentual interanual al municipi de Lleida del 3,8% és més gran que la de Catalunya (-2,9%) però més baixa que la de la província de Lleida (-4,1%). En canvi, a nivell trimestral només es produeix una disminució del 0,7% al municipi de Lleida mentre que a la província la disminució és del 2,2% i d'un 1,6% a Catalunya. Aquestes dades ens indiquen que el municipi de Lleida en aquest trimestre ha patit en menor proporció que la resta de territoris.

Taula 1.4: Treballadors afiliats al Règim General de la Seguretat Social

Activitat Econòmica (CCAE 2009)	IIItr.2010	IVtr.2010	Itr.2011	IItr.2011	IIItr.2011	IIItr.2011 (%)	Variació amb trim. Anterior (%)	Variació interanual (%)
Agricultura	361	321	309	336	280	0,5%	-16,7%	-22,4%
Indústria	4.079	3.979	3.974	4.052	4.017	7,0%	-0,9%	-1,5%
Construcció	4.131	3.789	3.578	3.533	3.345	5,8%	-5,3%	-19,0%
Serveis	51.256	51.888	51.385	50.059	49.906	86,7%	-0,3%	-2,6%
Total Lleida municipi	59.827	59.977	59.246	57.980	57.548	100,0%	-0,7%	-3,8%
Total Lleida província	129.015	128.323	125.932	126.428	123.706	100,0%	-2,2%	-4,1%
Total Catalunya	2.455.012	2.439.995	2.410.066	2.421.993	2.383.929	100,0%	-1,6%	-2,9%

Font: Elaboració pròpia a partir de les dades de l'Observatori de Treball del Departament d'Empresa i Ocupació

En el sector serveis, que ocupa al 86,7% dels afiliats al Règim General, s'ha produït durant l'últim trimestre un decrement del 0,3% amb 153 persones afiliades menys en aquest sector, encara que respecte l'any anterior el descens és de 1.350 persones afiliades menys, és a dir, una disminució interanual del 2,6%.

L'agricultura ocupa al menor nombre de treballadors afiliats al RGSS del municipi de Lleida amb només el 0,5% del total. Durant el darrer trimestre, s'ha produït una disminució del 16,7% en el nombre d'afiliats/des en l'agricultura, és a dir, 56 afiliats/des menys, mentre que respecte l'any anterior s'ha produït una pèrdua del 22,4% amb 81 afiliats/des menys.

El sector de la construcció ja només ocupa al 5,8% de tots els treballadors afiliats al RGSS a Lleida mentre que en el 2007 ocupava a més del 10%. Durant el tercer trimestre del 2011 s'ha produït una disminució de 188 afiliats/des en aquest sector (un 5,3%), i durant el darrer any s'ha produït una important disminució de 786 treballadors/res (el 19%) el que confirma la paralització d'activitat en aquest sector que ha provocat una gran destrucció d'ocupació.

Finalment, cal dir que la indústria lleidatana ocupa al 7% de tots els afiliats/des al RGSS. En aquest tercer trimestre ha disminuït en 35 afiliats/des, és a dir, un 0,9% menys, però si ho comparem amb el mateix trimestre del 2010, hi ha 62 afiliats/des menys, sent la davallada interanual de l'1,5%. Aquestes pèrdues d'ocupació en els darrers anys confirmen també una important reducció d'activitat en el sector industrial lleidatà, encara que és esperançador no tornar a baixar de la barrera dels 4.000 afiliats.

A l'analitzar amb detall les activitats amb més assalariats observem que aquestes s'engloben dintre del sector serveis, destacant, sobretot, el pes de l'administració, ja que l'àrea d'Administració pública/defensa i les activitats sanitàries i les d'educació ocupen al 32,2% del total d'afiliats/des al Règim General al municipi de Lleida, percentatge superior al de l'any anterior el que demostra una major dependència de l'Administració. El següent grup d'activitats amb més treballadors són les activitats comercials, tant al detall com a l'engròs, on hi treballa el 15,5% del total d'afiliats/des al règim general, un percentatge també superior al de l'any anterior.

Taula 1.5: Activitats amb més treballadors afiliats al Règim General de la Seguretat Social (III trimestre de 2011)

<i>Les 10 activitats amb més assalariats</i>	<i>nombre</i>
Adm. pública, Defensa i SS obligatòria	9.315
Comerç detall, exc. vehicles motor	5.972
Activitats sanitàries	5.395
Educació	3.809
Comerç engròs, exc. vehicles motor	2.965
Serveis de menjar i begudes	2.527
Serveis a edificis i de jardineria	2.377
Transport terrestre i per canonades	1.890
Activitats especialitzades construcció	1.669
Serveis socials amb allotjament	1.579

Font: Elaboració pròpia a partir de les dades de l'Observatori de Treball del Departament d'Empresa i Ocupació

A la taula A1.8 de l'annex es pot veure l'evolució dels treballadors afiliats al Règim General de la Seguretat Social per activitat econòmica (segons CCAE 2009) a Lleida municipi.

Entre les activitats amb majors augments en el darrer trimestre destaquen els Serveis de menjar i begudes amb 212 afiliats/des més encara que amb un descens interanual de 82; Educació amb 206 afiliats/des més però amb un descens interanual de 82; Serveis a edificis i de jardineria amb 114 afiliats/des més tot i que amb 102 menys que ara fa un any; Serveis socials sense allotjament amb 94 afiliats/des més i 31 menys que al 2010, i la Mediació financera amb 82 afiliats/des més però amb 563 afiliats/des menys que en el tercer trimestre de 2010.

En canvi, entre les activitats amb majors decrements en el tercer trimestre de 2011 destaca l'Administració pública, Defensa i SS obligatòria amb 371 afiliats/des menys encara que augmenta en 198 respecte a l'any anterior; les activitats de comerç al detall amb 161 afiliats/des menys i també augmenta en 73 respecte a l'any anterior; activitats especialitzades en construcció, amb 140 treballadors menys i un descens interanual de 369 afiliats/des; les activitats relacionades amb l'ocupació amb 91 afiliats/des menys i 142 menys que al 2010, o les Activitats esportives i d'entreteniment amb 88 afiliats/des menys tot i que augmenta en 37 respecte a l'any anterior.

Grandària de les empreses

Si analitzem la grandària de les empreses on hi treballen aquestes persones, observem que el 23,6% dels assalariats treballen en microempreses (menys de 10 treballadors) i un 26,5% ho fan en les 29 grans empreses (28 del sector serveis i una industrial) de més de 250 treballadors que hi ha al municipi de Lleida, és a dir, 1,6 punts percentuals més que en trimestre anterior.

Taula 1.6: Número de treballadors afiliats al Règim General de la Seguretat Social per sector d'activitat econòmica i grandària del compte de cotització a Lleida municipi (III trimestre de 2011).

III tr 2011	d'1 a 5	de 6 a 10	d'11 a 25	de 26 a 30	de 31 a 50	de 51 a 100	de 101 a 250	de 251 a 500	de 501 a 750	de 751 a 1000	de 1001 a 2000	Total
Agricultura	81	54	0	82	0	63	0	0	0	0	0	280
Indústria	456	336	590	85	612	629	960	349	0	0	0	4.017
Construcció	776	537	714	106	414	461	337	0	0	0	0	3.345
Serveis	7.360	3.965	6.023	1.346	4.008	6.354	5.953	6.335	3.603	3.447	1.512	49.906
Total	8.673	4.892	7.327	1.619	5.034	7.507	7.250	6.684	3.603	3.447	1.512	57.548
Variació intertrimestral	-1,22%	-0,20%	-4,25%	18,18%	2,97%	-2,05%	-12,46%	9,25%	-7,88%	89,81%	-41,76%	-0,75%
Variació interanual	-2,30%	-5,51%	-10,45%	12,04%	-9,87%	-0,38%	-5,23%	-1,37%	26,24%	-19,63%	3,92%	-3,81%

III tr 2011	d'1 a 5	de 6 a 10	d'11 a 25	de 26 a 30	de 31 a 50	de 51 a 100	de 101 a 250	de 251 a 500	de 501 a 750	de 751 a 1000	de 1001 a 2000	Total
Agricultura	28,9%	19,3%	0,0%	29,3%	0,0%	22,5%	0,0%	0,0%	0,0%	0,0%	0,0%	100,0%
Indústria	11,4%	8,4%	14,7%	2,1%	15,2%	15,7%	23,9%	8,7%	0,0%	0,0%	0,0%	100,0%
Construcció	23,2%	16,1%	21,3%	3,2%	12,4%	13,8%	10,1%	0,0%	0,0%	0,0%	0,0%	100,0%
Serveis	14,7%	7,9%	12,1%	2,7%	8,0%	12,7%	11,9%	12,7%	7,2%	6,9%	3,0%	100,0%
Total	15,1%	8,5%	12,7%	2,8%	8,7%	13,0%	12,6%	11,6%	6,3%	6,0%	2,6%	100,0%

Font: Elaboració pròpia a partir de les dades de l'Observatori de Treball del Departament d'Empresa i Ocupació

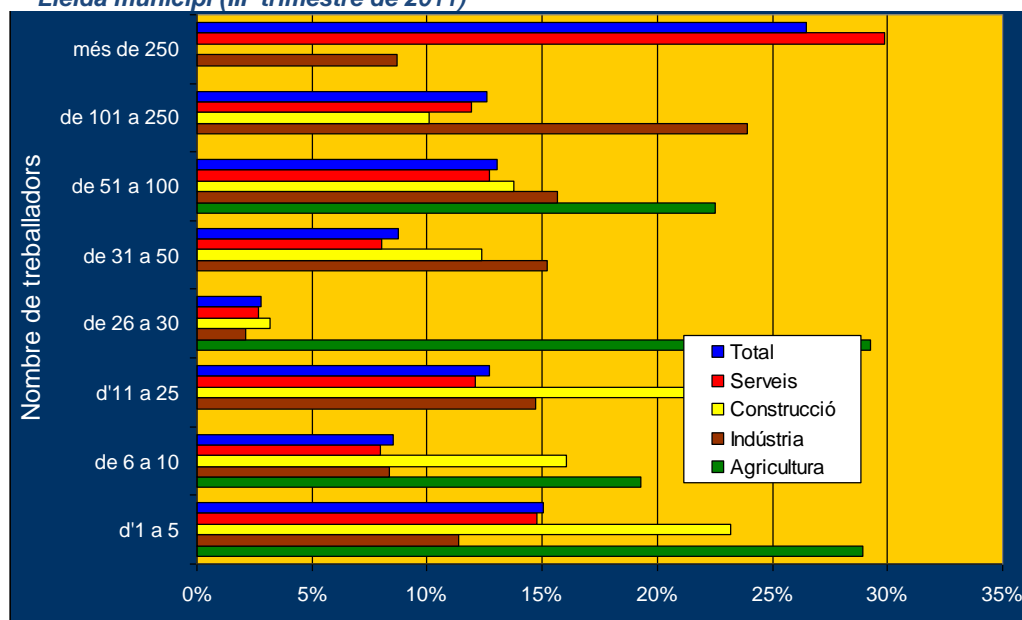
El sector serveis, amb 49.906 treballadors/es, ocupa al 86,7% dels treballadors/es assalariats al municipi de Lleida, destacant que el 29,85% d'aquests treballadors/es ho fan en grans empreses de més de 250 treballadors, percentatge superior al 29,3% de l'any anterior. El 22,7% dels afiliats/des al RGSS, una mica més que l'any anterior, treballen en microempreses del sector serveis (14,7% en empreses de menys de 5 treballadors).

La única gran empresa industrial al municipi de Lleida dona feina a 349 treballadors (8 més que en el trimestre anterior), el que suposa el 8,7% dels treballadors industrials, mentre que, com hem dit abans, no hi ha grans empreses en agricultura i construcció. El sector industrial destaca perquè és el sector amb el menor nombre de microempreses i també és el sector on hi ha menys treballadors en aquest tipus d'empresa ja que només un 19,7% dels treballadors/es industrials ho fan en empreses de menys de 10 treballadors, i només un 11,4% en empreses de menys de 5 treballadors/es, percentatges inferiors al dels altres sectors.

En el sector agrari del municipi de Lleida destaca que la única empresa mitjana (de 50 a 250 treballadors) ocupa a 63 treballadors/es, el que suposa el 22,5% del total d'assalariats/es en aquest sector, mentre que en el trimestre anterior hi havia dos empreses que ocupaven a 134 treballadors/es agraris. També destaca que un 28,9% d'aquests treballadors/es agraris ho fan en empreses de menys de 5 treballadors/res, i un 48,2% ho fa en microempreses, mentre que ara fa un any era el 26,9%, el que ens indica la petita grandària de les explotacions agràries.

El sector de la construcció de Lleida es caracteritza perquè no té cap gran empresa i el 39,3% dels treballadors/es de la construcció ho fan en empreses de menys de 10 treballadors, i un 23,2% en empreses de menys de 5 afiliats/es. A més, tan sols un 23,9% hi treballa en empreses mitjanes.

Figura 1.3: Distribució percentual dels treballadors segons grandària empresarial i sector d'activitat a Lleida municipi (III trimestre de 2011)

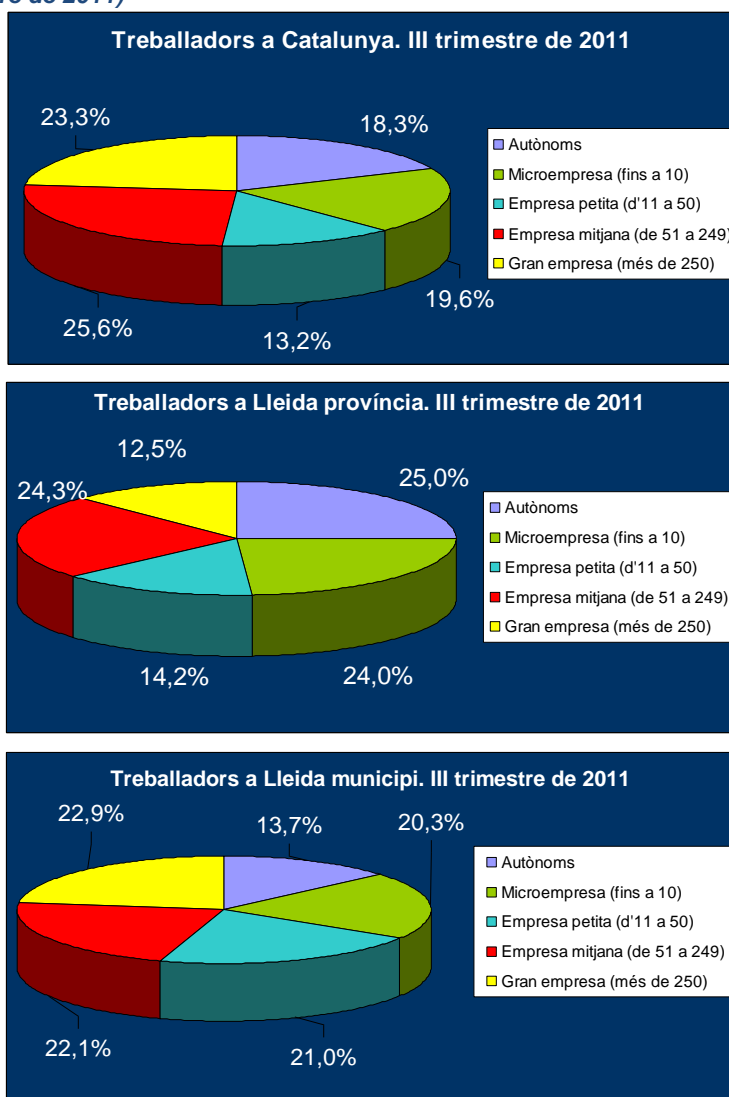


Font: Elaboració pròpia a partir de les dades del Departament d'Empresa i Ocupació

Per últim, si analitzem la distribució de la totalitat dels treballadors en funció de la tipologia d'empresa on hi treballen, observem que només un 22,9% del total de treballadors/es del municipi de Lleida, incloent els autònoms, treballa en grans empreses. Aquesta xifra és superior a la del primer trimestre del 2008 que era del 19,4%. En canvi, entre els autònoms i les microempreses s'ocupen el 30% de tots els treballadors/es del municipi de Lleida, mentre que en el primer trimestre del 2008 ocupaven al 35,2%. Aquestes xifres es deuen a la gran disminució en el nombre d'autònoms en els darrers anys i al major percentatge d'ocupació en l'administració.

Si observem la distribució dels treballadors segons la grandària empresarial a nivell provincial i de tot Catalunya en el tercer trimestre de 2011, s'aprecien diferències bastant importants respecte a la distribució en el municipi de Lleida. Curiosament, el municipi de Lleida segueix amb la menor proporció de treballadors autònoms dels tres àmbits geogràfics, amb només un 13,7%. A més té una major proporció d'empreses petites d'11 a 50 treballadors, amb un 21% en front del 13,2% de Catalunya i un 14,2% a nivell provincial. Els autònoms de la província de Lleida representen el 24,7% de tots els treballadors, mentre que els treballadors de les microempreses representen el 25% dels treballadors, per la qual cosa, el 49% dels treballadors de la província de Lleida ho fan en empreses molt petites, mentre que només un 12,5% dels treballadors ho fa en grans empreses. En canvi, a Catalunya, el 23,3% dels treballadors/es ho fan en empreses grans mentre que la xifra d'autònoms es situa en un 18,3%, el que ens dona una clara idea del teixit empresarial provincial i català.

Figura 1.4: Distribució percentual dels treballadors segons grandària empresarial per àmbit territorial (III trimestre de 2011)



Font: Elaboració pròpia a partir de les dades del Departament d'Empresa i Ocupació

1.4. Afiliats al Règim especial de treballadors autònoms

En el tercer trimestre de 2011 hi havia al municipi de Lleida 9.115 treballadors autònoms, 81 autònoms menys que en el trimestre anterior. Aquest descens del 0,9% respecte al trimestre anterior, és un percentatge superior a la caiguda de la província amb un 0,5% i a la de Catalunya, d'un 0,8%. En aquest trimestre continua la davallada iniciada en el primer trimestre de 2008 on es va assolir el màxim de 10.983 autònoms, mentre que actualment el nombre d'autònoms és el més baix dels darrers 5 anys. El descens interanual es situa en 335 treballadors autònoms menys, és a dir, en un 3,5%, sent aquest percentatge també superior a les caigudes de la província i de Catalunya, amb un 2,1% i un 1,3%, respectivament. Com succeïa en trimestres anteriors, cal destacar que, donat que el municipi de Lleida presenta la menor proporció de treballadors autònoms dels tres àmbits geogràfics considerats, aquest major decrement farà augmentar encara més aquest diferencial.

Taula 1.7: Treballadors afiliats al Règim Especial de Treballadors Autònoms.

Activitat Econòmica (CCAIE 2009)	IIItr.2010	IVtr.2010	Itr.2011	IItr.2011	IIItr.2011	IIItr.2011 (%)	Variació amb trim. anterior (%)	Variació interanual (%)
Agricultura	681	677	667	658	658	7,2%	0,0%	-3,4%
Indústria	598	594	587	578	568	6,2%	-1,7%	-5,0%
Construcció	1.267	1.227	1.183	1.152	1.120	12,3%	-2,8%	-11,6%
Serveis	6.904	6.890	6.840	6.808	6.769	74,3%	-0,6%	-2,0%
Total Lleida municipi	9.450	9.388	9.277	9.196	9.115	100,0%	-0,9%	-3,5%
Total Lleida província	42.065	41.933	41.566	41.369	41.161	100,0%	-0,5%	-2,1%
Total Catalunya	539.455	537.418	533.873	536.735	532.706	100,0%	-0,8%	-1,3%

Font: Elaboració pròpia a partir de les dades de l'Observatori de Treball del Departament d'Empresa i Ocupació

El descens en el nombre de treballadors autònoms es produeix en tots els grans sectors d'activitat, tant en la variació interanual com en la trimestral.

El descens més important durant l'últim trimestre es produeix, de nou, en el sector de la construcció, amb un descens de 2,8%, és a dir, 32 treballadors menys que en trimestre anterior i una variació interanual de 147 treballadors autònoms menys, equivalent a un descens de l'11,6%. Actualment, els treballadors autònoms de la construcció suposen el 12,3% del total dels autònoms, mentre que en el primer trimestre de 2008 representaven el 19,7%.

El sector serveis també pateix una davallada considerable, amb 39 treballadors autònoms menys que en el trimestre anterior i 135 menys que en el tercer trimestre del 2010. Percentualment, el descens trimestral en els serveis només representa un 0,6%, encara que aquest descens és d'un 2% anual. Aquests percentatges són baixos degut a que el sector serveis ocupa al 74,3% del total dels autònoms del municipi de Lleida, i cal destacar que cada cop aquest pes és major, doncs en el primer trimestre del 2008 ocupava al 67,2% del total d'autònoms.

La indústria, amb un descens trimestral de 10 treballadors/es, un 1,7% menys, també pateix un important descens anual del 3,4% amb 23 treballadors menys, mentre que l'agricultura, no ha variat respecte al trimestre anterior però ha perdut en aquest darrer any 23 autònoms.

Respecte a les activitats amb més autònoms al municipi de Lleida destaca el Comerç al detall, excepte vehicles de motor amb 1.559 autònoms (17,1%), 11 menys que l'any anterior però 12 més que en el segon trimestre. El comerç al detall juntament amb el comerç a l'engròs, representen el 23,5% del total d'autònoms de Lleida. També són nombrosos els autònoms en el sector de l'hoteleria, principalment en Serveis de menjar i begudes, amb 870 treballadors (9,5%), 34 menys que l'any anterior. Malgrat que el sector de la construcció ha patit una gran davallada en els darrers dos anys, encara són nombrosos els 773 autònoms (8,5%) dedicats a Activitats especialitzades en construcció, tot i que ha perdut 75 autònoms en el darrer any, xifra important que cal afegir als 66 autònoms que s'han perdut en el darrer any en l'activitat Construcció d'immobles, el que ens mostra la situació d'aquest sector.

Cal destacar també el gran nombre d'autònoms dedicats a l'Agricultura i ramaderia al municipi de Lleida, amb un total de 654, que representen la quarta activitat amb més autònoms, equivalent al 7,2% del total. Aquesta activitat ha perdut 22 autònoms en el darrer any, tot i que es manté com en l'últim trimestre.

El comerç a l'engròs ocupa al 6,7% dels autònoms, i en aquest trimestre ha perdut 6 autònoms encara que en el darrer any n'ha recuperat un.

Un últim col·lectiu que cal destacar és el gran nombre d'autònoms dedicats al Transport terrestre a Lleida, amb un total de 506, un 5,6%, encara que en el darrer any ha perdut a 22 treballadors autònoms, i 7 en l'últim trimestre.

Taula 1.8: Activitats amb més treballadors afiliats al Règim Especial de Treballadors Autònoms (III trimestre de 2011).

Les 10 activitats amb més autònoms	nombre
Comerç detall, exc. vehicles motor	1.559
Serveis de menjar i begudes	870
Activitats especialitzades construcció	773
Agricultura, ramaderia i caça	654
Comerç engròs, exc. vehicles motor	607
Transport terrestre i per canonades	506
Altres activitats de serveis personals	367
Venda i reparació de vehicles motor	344
Construcció d'immobles	336
Activitats jurídiques i de comptabilitat	334

Font: Elaboració pròpia a partir de les dades de l'Observatori de Treball del Departament d'Empresa i Ocupació

A la taula A1.12 de l'annex es pot veure l'evolució dels treballadors afiliats al Règim Especial de Treballadors Autònoms per activitat econòmica (CCAIE 2009) al municipi de Lleida.

Durant el tercer trimestre de 2011 les activitats que han incrementat més el nombre d'autònoms han estat el Comerç detall, exc. vehicles motor amb 12 autònoms més, les Activitats esportives i d'entreteniment amb 5 autònoms més, la Venda i reparació de vehicles motor, amb 3 autònoms més, el mateix augment que als Serveis de tecnologies de la informació i les Activitats administratives d'oficina. Aquestes activitats també acumulen les majors davallades anuals.

En canvi les majors davallades en aquest trimestre s'han produït en Activitats especialitzades construcció amb 22 autònoms menys; Serveis de menjar i begudes amb 18 autònoms menys; Construcció d'immobles amb 9 autònoms menys i el Transport terrestre i per canonades amb 7 autònoms menys.

Altres activitats presenten pujades i baixades moderades en el nombre d'autònoms, recuperant en un trimestre els autònoms perduts en l'anterior o al revés.

1.5. Dinàmica de l'afiliació mensual a la Seguretat Social a la província de Lleida

L'afiliació mitjana a la Seguretat Social a la província de Lleida en el mes de setembre de 2011 s'ha situat en 180.504 persones, el que equival al 5,9% dels 3.071.406 afiliats de Catalunya al mes de setembre. Durant l'últim trimestre, l'afiliació mitjana a la Seguretat Social en la província de Lleida ha augmentat en 1.535 treballadors/es amb un augment molt important en el mes d'agost que va assolir el màxim dels darrers mesos amb 184.337 afiliats/des. En el darrer any s'ha produït una disminució del 0,86% amb 4.150 treballadors menys.

Taula 1.9: Evolució del nombre d'afiliats a la Seguretat Social en els diferents règims a la província de Lleida.

Activitat Econòmica	Total Sistema	Règim General	Autònoms	Agrari	Altres
juny-10	180.795	129.834	42.722	6.308	1.932
juliol-10	184.836	133.601	42.647	6.673	1.915
ago-10	186.291	133.530	42.515	8.360	1.887
setembre-10	184.654	131.448	42.294	9.033	1.879
oct-10	180.966	129.408	42.159	7.503	1.897
novembre-10	179.467	128.776	42.093	6.699	1.900
desembre-10	180.855	130.083	42.148	6.715	1.908
gener-2011	178.347	127.858	42.072	6.506	1.910
feb-11	177.540	127.756	41.914	5.954	1.917
març-11	177.224	128.191	41.851	5.248	1.935
abr-11	176.191	127.236	41.758	5.256	1.941
maig-11	176.893	126.521	41.621	6.808	1.942
juny-11	178.969	127.950	41.591	7.500	1.927
juliol-11	182.865	131.374	41.570	8.003	1.918
ago-11	184.337	131.055	41.480	9.886	1.915
setembre-11	180.504	127.990	41.412	9.188	1.914
Variació interanual	-2,25%	-2,63%	-2,09%	1,72%	1,86%
Variació intertrimestral	0,86%	0,03%	-0,43%	22,51%	-0,67%

Font: Elaboració pròpia a partir de les dades del Departament d'Empresa i Ocupació

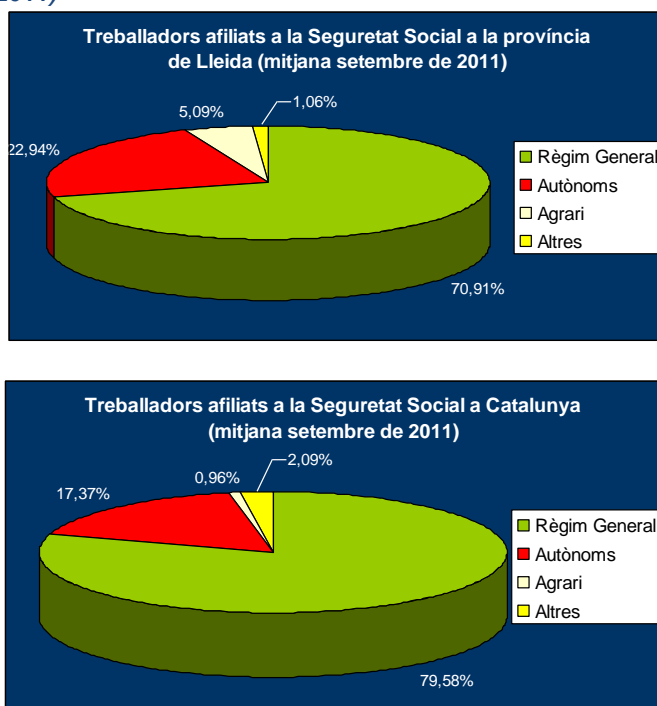
L'evolució intermensual de l'afiliació ha estat positiva a Catalunya amb un augment continuat a partir de febrer del 2011 que va assolir el seu màxim al mes de juliol per iniciar un descens en els mesos d'agost i setembre fins els 3.071.406 afiliats/des, amb un augment de 32.446 (1,05%), mentre que, respecte al setembre de 2010 s'han perdut 57.921 afiliats/ades, un 1,85% menys.

Si analitzem els diferents règims en el darrer trimestre, observem que a Catalunya només augmenta el règim agrari amb 4.047 afiliats/ades més, és a dir, un 16%, mentre que els demes perden afiliats/des. Respecte l'any anterior, el règim agrari i la categoria d'altres, que inclou l'especial de la llar, l'especial del mar i la mineria i carbó, presenten augments inferiors a l'1%.

A la província de Lleida tant el Règim general com l'agrari augmenten el nombre d'afiliats/des, i això fa que el saldo global del trimestre sigui positiu amb un augment del 0,86%. En canvi, respecte a l'any anterior el règim agrari i la categoria d'altres, presenten augments propers al 2%.

En el règim general es produeix un descens interanual del 2,63% amb 3.458 afiliats/des menys, mentre que en el darrer trimestre ha augmentat en 40 afiliats/des, equivalent al 0,03%. També els autònoms han experimentat un fort descens durant l'últim any amb 882 autònoms menys, és a dir, un descens del 2,09% encara que durant l'últim trimestre només han disminuït en un 0,43% amb 179 autònoms menys. El règim agrari ha augmentat en 1.688 afiliats/des en el tercer trimestre, un 22,5% més, mentre que respecte al setembre del 2010, l'augment és de l'1,72% amb 155 afiliats/des més. Cal també destacar en la categoria d'altres, que inclou l'especial de la llar, l'especial del mar i la mineria i carbó, la disminució de 13 afiliats/ades durant l'últim trimestre tot i que augmenta respecte l'any 2010 en 35 afiliats/ades.

Figura 1.5: Distribució percentual dels treballadors afiliats a la Seguretat per àmbits territorials (mitjana setembre de 2011)



Font: Elaboració pròpia a partir de les dades del Departament d'Empresa i Ocupació

El règim general de la Seguretat Social i el règim especial de treballadors/ores autònoms són els que concentren més proporció d'afiliats/ades (el 70,9% i el 22,9%, respectivament a la província de Lleida). Si comparem les dades provincials amb les de Catalunya, observem que a Catalunya el nombre d'afiliats/des al Règim General és superior, amb un 79,6% del total, mentre que els afiliats/des al RETA a Catalunya només arriben al 17,4%.

L'afiliació en el sector agrari a la província de Lleida és prou important i al mes de setembre ha estat del 5,09%, mentre que a Catalunya el sector agrari només ocupa a un 0,96% dels afiliats. La resta de règims, Minería i Carbó i Treballadors de la Llar només representen l'1,06% del total d'afiliats/des a la província de Lleida, mentre que a Catalunya, amb la incorporació de treballadors de la mar, aquesta xifra arriba al 2,09%.

2. EVOLUCIÓ DE L'ÍNDEX DE PREUS AL CONSUM

Al llarg dels sis primers mesos d'aquest any 2011 la taxa d'inflació s'ha mantingut per sobre del 3,5%, destacant el mes d'abril que es va arribar al nivell del 4,0% i disminuir fins al 3,5%, al mes de juny, percentatge que duplica al registrat en el mateix mes de l'any anterior (1,6%).

En el tercer trimestre de l'any la inflació a Lleida ha baixat una mica, arribant al 3,2% al mes d'agost i remuntant al 3,4% al mes de setembre.

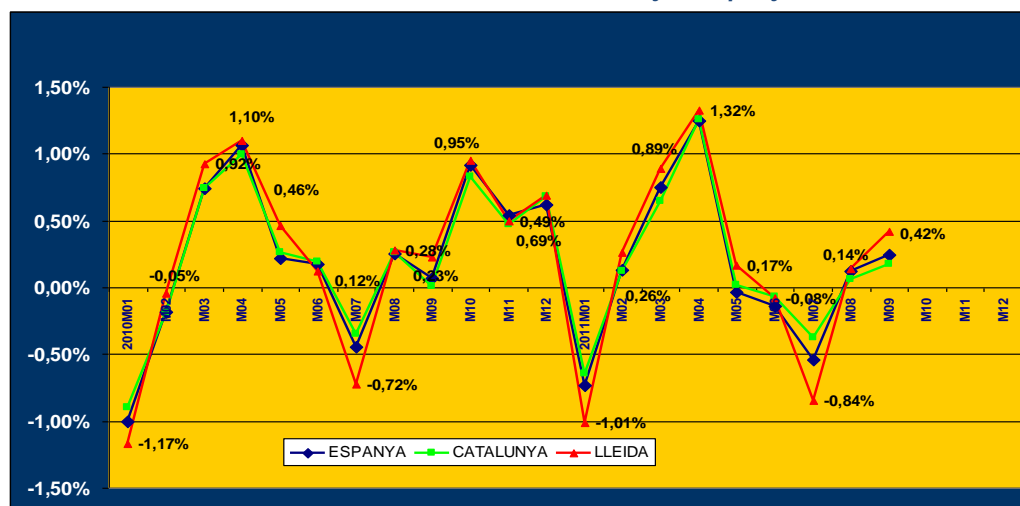
Durant tots els mesos d'aquest any 2011 Lleida ha mantingut una taxa d'inflació que superava a la mitjana catalana i a la mitjana espanyola, tal i com queda indicada en la taula (2.1).

Taula 2.1: Evolució de l'IPC interanual per mesos i per àmbit territorial.

TAXA DE VARIACIÓ INTERANUAL DE PREUS			
Mesos	ESPANYA	CATALUNYA	LLEIDA
2010M01	1,0%	1,4%	1,1%
M02	0,8%	1,2%	0,9%
M03	1,4%	1,7%	1,7%
M04	1,5%	1,7%	1,8%
M05	1,8%	2,0%	2,0%
M06	1,5%	1,7%	1,6%
M07	1,9%	2,2%	2,1%
M08	1,8%	2,1%	1,9%
M09	2,1%	2,4%	2,4%
M10	2,3%	2,6%	2,7%
M11	2,3%	2,5%	2,6%
M12	3,0%	3,0%	3,3%
2011M01	3,3%	3,3%	3,5%
M02	3,6%	3,6%	3,8%
M03	3,6%	3,5%	3,8%
M04	3,8%	3,8%	4,0%
M05	3,5%	3,5%	3,7%
M06	3,2%	3,3%	3,5%
M07	3,1%	3,2%	3,4%
M08	3,0%	3,0%	3,2%
M09	3,1%	3,2%	3,4%

Font: Elaboració pròpia a partir de les dades de l'INE

Figura 2.1: Evolució de l'IPC. Variació mensual de Lleida, Catalunya i Espanya



Font: Elaboració pròpia a partir de dades de l'INE

Els cinc subgrups més inflacionistes, al finalitzar aquest segon trimestre de l'any 2011 a la província de Lleida són: Electricitat, gas i altres combustibles (17,40%), Tabac (12,13%), Béns i serveis relatius als vehicles (10,91%), Articles d'us personal (9,13%) i Utensilis de cuina i parament per a la llar (8,74%).

Els cinc subgrups menys inflacionistes, reducció de preus, són: Serveis hospitalaris (-8,04%), Equips i suports audiovisuals, fotogràfics i informàtics (-6,55%), Conservació de l'habitatge (-3,76%), Medicaments i altres productes farmacèutics i material terapèutic (-2,42%), i Articles recreatius i esportius, floristeria i mascotes (-1,97%).

Taula 2.2: Subgrups més i menys inflacionistes a Lleida. Setembre de 2011.

Subgrups menys i més inflacionistes	ESP	CAT	LLE
Serveis hospitalaris	0,10%	2,30%	-8,04%
Equips i suports audiovisuals, fotogràfics i informàtics	-11,13%	-10,69%	-6,55%
Conservació habitatge	0,68%	0,19%	-3,76%
Medicaments, altres productes farmacèutics i material terapèutic	-3,27%	-3,08%	-2,42%
Articles recreatius i esportius; floristeria i mascotes	-0,14%	0,44%	-1,97%
Comunicacions	-1,19%	-1,19%	-1,19%
Serveis recreatius, esportius i culturals	1,91%	3,37%	-0,79%
Calçat i reparacions	-0,01%	-0,61%	-0,07%
General	3,14%	3,21%	3,43%
Viatge organitzat	3,76%	3,76%	3,76%
Assegurances	3,82%	4,08%	4,12%
Serveis financers	4,60%	4,60%	4,60%
Utensilis de cuina i parament	2,97%	2,90%	8,47%
Articles d'us personal	7,06%	8,33%	9,13%
Béns i serveis relatius als vehicles	11,53%	11,50%	10,91%
Tabac	12,04%	12,13%	12,13%
Electricitat, gas i altres combustibles	15,93%	15,54%	17,40%

Font: Elaboració pròpia a partir de les dades de l'INE

Els subgrups que conformen el cistell per calcular l'IPC són 37, dels quals, 29 han augmentat preus durant el primer semestre que haguessin provocat una inflació del 3,69% i 86 subgrups han reduït preus fent baixar la inflació al 3,43%.

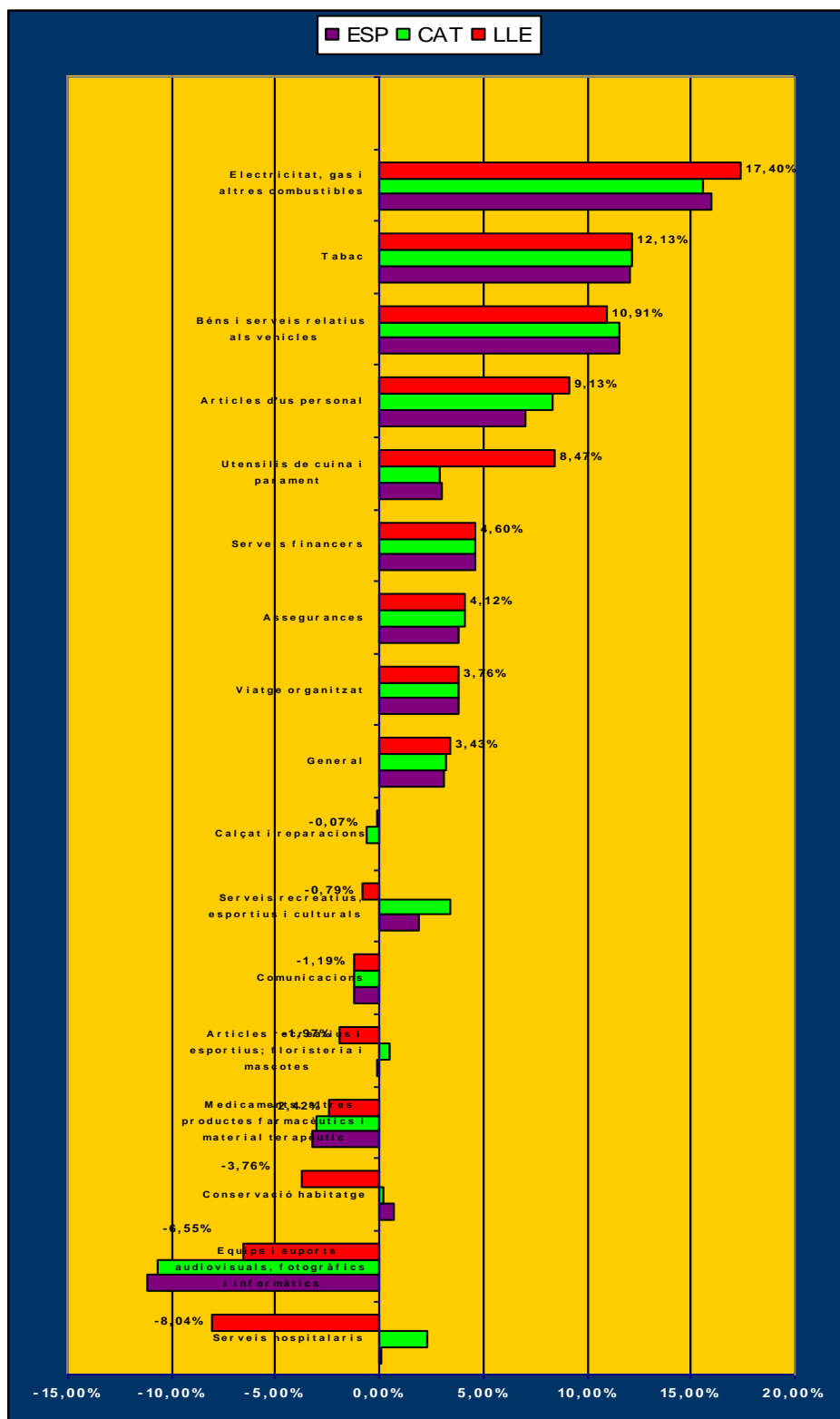
Si es compara la ponderació de cada subgrup amb la seva aportació real a l'IPC, en aquest cas el del mes de setembre, trobem que el subgrup de Béns i serveis relatius als vehicles aporta el 30,69% de la inflació generada a la província de Lleida, quan per ponderació hauria d'aportar el 9,74%. El subgrup Electricitat, gas i altres combustibles aporta a l'IPC el 28,95%, quan per ponderació hauria d'aportar el 5,76%. Aquests dos subgrups aporten el 59,64% del total de la inflació de la província de Lleida.

Un conjunt de vuit subgrups ajuden a disminuir el nivell d'inflació de la província de Lleida en un -0,26%. Dins d'aquest conjunt destacarien: Equips i suports audiovisuals, fotogràfics i informàtics, aporten el -2,55% a l'IPC, quan per ponderació la seva aportació hauria de ser l'1,35%; Comunicacions aporta a l'IPC -1,24% i per ponderació hauria d'aportar el 3,61%; Medicaments, altres productes farmacèutics i material fungible aporta a l'IPC el -1,27% i per ponderació hauria d'aportar l'1,81%; i Conservació d'habitatge que aporta a l'IPC el -1,24% i per ponderació hauria d'aportar a l'IPC l'1,14%.

La província de Lleida manté un MAJOR índex de creixement dels preus interanual al finalitzar el tercer trimestre de l'any o menor reducció, obtenint un diferencial més significatiu respecte a Catalunya i Espanya, sobretot en els subgrups: Utensilis de cuina i parament per a la llar, 8,47% d'augment, significativament superior al registrat a Catalunya (2,90%) i a Espanya (2,97%); Equips i suports audiovisuals, fotogràfics i informàtics, -6,55% de reducció, inferior al registrat a Catalunya (-10,69%) i a Espanya (-11,13%); Electricitat, gas i altres combustibles 17,40%, major que el registrat com a mitjana a Catalunya (15,54%) i a Espanya (15,93%); Articles d'ús personal 9,13%, superior al registrat a Catalunya (8,33%) i a Espanya (7,06%); i Hotels i altres allotjaments 2,95%, superior al registrat a Catalunya (2,25%) i a Espanya (0,78%).

La província de Lleida manté un MENOR índex de creixement dels preus interanual al finalitzar el tercer trimestre de l'any 2011 (o una major desacceleració), obtenint un diferencial significativament menor respecte a Catalunya i Espanya, sobretot en els subgrups: Serveis hospitalaris, -8,04% de reducció, contrasta amb els valors positius de Catalunya (2,30%) i d'Espanya (0,10%); Conservació d'habitatge, -3,76% de reducció, Catalunya (0,19%) i Espanya (0,68%) creixement positiu; Serveis recreatius, esportius i culturals, reducció del -0,79%, contrasta amb els valors positius de Catalunya (3,37%) i d'Espanya (1,91%); Articles de tèxtil per a la llar, creixement del 0,15%, contrasta amb els valors més alts de Catalunya (5,41%) i d'Espanya (1,71%); i Articles recreatius i esportius, floristeria i mascotes, -1,97% de reducció, reducció superior a la registrada a Espanya (-0,14%) i contrasta amb el valor positiu obtingut a Catalunya (+0,44%).

Figura 2.2: Evolució de la Inflació dels principals subgrups d'activitat econòmica a Lleida, Catalunya i Espanya mes de setembre (2011/2010).



Font: Elaboració pròpia a partir de les dades de l'INE

2.1. Comerç a la menuda. Preus eixit d'Alimentació i Drogueria²

2.1.1. Total d'Alimentació. (Alimentació envasada+productes frescos)³

En el còmput global dels productes d'Alimentació la ciutat de Lleida ha registrat una petita reducció de preus relatius en el segon trimestre de 2011, del -0,3%, respecte del primer trimestre de l'any. Les ciutats de Girona (-0,8%) i la de Tarragona (-0,2%) han reduït els seus preus relatius, mentre que la de Barcelona l'ha augmentat.

Taula 2.3: Alimentació. (Alimentació envasada + productes frescos). I^a i II^a Trimestres de 2011.

Ciutats	2011 Primer Trimestre		Variació de preus ITr.2011/ IVTr.2010		Variació de preus ITr.2011/ ITr.2010		Variació Índex Absolut ITr.2011/ ITr.2009	
	Nombre d'ordre	Preu relatiu	Nombre d'ordre	% variació	Nombre d'ordre	% variació	Nombre d'ordre	variació
Barcelona	48	111	27	-0,2%	44	3,7%	22	95
Girona	49	111	26	-0,2%	54	5,1%	2	92
Lleida	46	109	30	0,0%	50	4,1%	21	95
Tarragona	50	111	53	1,5%	32	2,1%	37	97
Ciutats	2011 Segon Trimestre (1)		Variació de preus IITr.2011/ ITr.2011 (2)		Variació de preus IITr.2011/ ITr.2010 (3)		Variació Índex Absolut IITr.2011/ ITr.2009 (4)	
	Nombre d'ordre	Preu relatiu	Nombre d'ordre	% variació	Nombre d'ordre	% variació	Nombre d'ordre	variació (5)
Barcelona	51	111	38	1,0%	39	1,8%	26	95
Girona	49	110	14	-0,8%	7	-1,9%	3	92
Lleida	47	108	19	-0,3%	45	2,6%	22	95
Tarragona	44	107	23	-0,2%	4	-3,0%	16	94

(1) Donostia-Sant Sebastià amb un índex de 117 és la ciutat que registra un diferencial de preus major respecte a la de menys que és València, valor 100.

(2) Ceuta és la ciutat que registra una reducció de preus més gran (-4,0%) respecte al trimestre anterior. La ciutat de Sòria és la que registra un major creixement de preus (+3,9%).

(3) Vitòria-Gasteiz és la ciutat que registra una reducció de preus més gran (-6,5%) respecte al mateix trimestre de l'any anterior. La ciutat que ha registrat un major creixement de preus ha estat Huelva (+6,8%).

(4) València és la ciutat que registra un Índex absolut més baix respecte al primer trimestre de 2009 (89), fet que indica que és la ciutat amb una major reducció de preus. L'única ciutat que ha vist augmentar els preus en índexs absoluts ha estat Sòria (103).

(5) Valor 100 significa que és el mateix preu. Per sota de 100 ha disminuït el preu. Valor per sobre de 100 que el preu ha augmentat.

Font: Elaboració pròpia a partir del Observatorio de precios de Alimentación y Drogueria en el comercio minorista, Ministerio de Industria, Turismo y Comercio.

Si l'evolució dels preus del trimestre es compara amb el mateix trimestre de l'any anterior es detecta un augment dels preus a la ciutat de Lleida (2,6%) que és superior al registrat a la ciutat de Barcelona (1,8%). Les ciutats de Tarragona (-3,0%) i de Girona (-1,9%) han registrat una variació de preus negativa.

Agafant l'evolució de l'Índex Absolut, Lleida ha passat d'un valor 100 al I^a trimestre de 2009 a un valor de 95 al II^a trimestre de l'any 2011.

La ciutat de Lleida registra un preu en el segon trimestre de 2011 que es troba un 8% per sobre que la ciutat espanyola, València, amb menor preu (valor 100). Les ciutats catalanes registren un nivell de preus que les situa en el primer quartil amb major nivell de preus, dins del conjunt de ciutats espanyoles.

Revisant els diferents productes que formen el grup d'Alimentació es detecta el grup Carn que ha registrat una forta reducció de preus, -5,3%, si es compara el segon trimestre de l'any 2011 amb el mateix trimestre de l'any anterior. Lleida és la segona ciutat espanyola amb major reducció de preus en aquest grup d'aliments. Els Aliments envasats (cistell econòmic) ha registrat també una reducció de preus, -0,2%, encara que aquesta reducció situa a la ciutat de Lleida en el segon quartil de pitjor comportament de preus, dins de les 55 ciutats espanyoles referenciades.

² El Ministerio de Industria, Turismo y Comercio edita trimestralment un observatori de preus d'Alimentació i Drogueria en el comerç a la menuda per a 56 ciutats d'Espanya.

³ El Ministerio de Industria, Turismo y Comercio edita trimestralment un observatori de preus d'Alimentació i Drogueria en el comerç a la menuda per a 56 ciutats d'Espanya.

El grup d'aliments format pel Aliments envasats (cistell estàndard) no han registrat variació en els preus (0,0%), situant-se en el primer quartil de ciutats amb millor comportament en els preus.

Els grups de productes Peix i Fruïtes i hortalisses, si es comparen respecte al mateix trimestre de l'any anterior, han registrat, a la ciutat de Lleida, una variació de preus positiva, situant-se en el segon quartil de pitjor comportament, el primer amb un augment del 8,4% i en el primer quartil el segon amb un augment del 3,6%, dins de les 55 ciutats espanyoles referenciades.

2.1.2. Drogueria. Cistell estàndard

En el còmput dels productes de Drogueria Cistell estàndard la ciutat de Lleida ha registrat una lleugera variació de preus relatius (0,3%) en el segon trimestre de 2011 respecte del primer trimestre de l'any. La resta de ciutats catalanes han registrat una variació de preus major.

Si l'evolució dels preus del trimestre es compara amb el mateix trimestre de l'any anterior es detecta una variació de preus positiva en la ciutat de Lleida (1,7%) que és inferior a la registrada a la ciutat de Tarragona i Girona, però superior a la registrada a Barcelona, tal i com queda reflectit en la taula adjunta.

Agafant l'evolució de l'Índex Absolut, Lleida ha passat d'un valor 100 al I^r trimestre de 2009 a un valor de 98 al II^r trimestre de l'any 2011.

La ciutat de Lleida registra un preu en el segon trimestre de 2011 que es troba un 8% per sobre que la ciutat espanyola, Ciutat real, amb menor preu (valor 100).

Taula 2.4: Drogueria. Cistell estàndard. I^r i II^r Trimestres de 2011..

Ciutats	2011 Primer Trimestre		Variació de preus ITr.2011/ IVTr.2010		Variació de preus ITr.2011/ ITr.2010		Variació Índex Absolut ITr.2011/ ITr.2009	
	Nombre d'ordre	Preu relatiu	Nombre d'ordre	% variació	Nombre d'ordre	% variació	Nombre d'ordre	variació
Barcelona	40	108	27	-0,8%	37	0,2%	37	97
Girona	41	108	39	0,2%	50	2,3%	38	97
Lleida	19	105	36	0,0%	4	-6,7%	26	96
Tarragona	21	105	15	-1,8%	12	-2,3%	20	95
Ciutats	2011 Segon Trimestre (1)		Variació de preus IITr.2011/ ITr.2011 (2)		Variació de preus IITr.2011/ IITr.2010 (3)		Variació Índex Absolut IITr.2011/ ITr.2009 (4)	
	Nombre d'ordre	Preu relatiu	Nombre d'ordre	% variació	Nombre d'ordre	% variació	Nombre d'ordre	variació (5)
Barcelona	44	108	31	0,9%	31	0,6%	40	98
Girona	51	109	24	0,4%	45	2,0%	42	98
Lleida	31	108	23	0,3%	41	1,7%	38	98
Tarragona	32	106	36	1,3%	39	1,4%	34	97

(1) Sòria amb un índex de 115 és la ciutat que registra un diferencial de preus major respecte a la de menys que és Ciutat Real, valor 100.

(2) Huelva és la ciutat que registra una reducció de preus més gran (-5,1%) respecte al trimestre anterior. Màlaga és la ciutat que registra un major creixement dels preus (7,4%).

(3) Ciutat Real és la ciutat que registra una reducció de preus més gran (-8,2%) respecte al mateix trimestre de l'any anterior. La ciutat que ha registrat un major augment de preus ha estat Conca (8,7%).

(4) Huelva és la ciutat que registra un Índex absolut més baix respecte al primer trimestre de 2009 (86), fet que indica que és la ciutat amb una major reducció de preus. La ciutat de Vitòria-Gasteiz és la que més ha augmentat els seus preus (104).

(5) Valor 100 significa que és el mateix preu. Per sota de 100 ha disminuït el preu. Valor per sobre de 100 que el preu ha augmentat.

Font: Elaboració pròpia a partir del Observatorio de precios de Alimentación y Drogueria en el comercio minorista, Ministerio de Industria, Turismo y Comercio.

2.1.3. Drogueria. Cistell econòmic⁴.

En el còmput global dels productes de drogueria (cistell econòmic) la ciutat de Lleida ha registrat un augment de preus relatius en el segon trimestre de 2011 respecte del primer trimestre de l'any en un 6,5%, sent l'augment, molt major, que el registrat a Girona (4,2%) i a Tarragona (0,8%). La ciutat de Barcelona ha registrat una reducció en els seus preus (-0,7%). Respecte a la resta de ciutats espanyoles el comportament dels preus en la ciutat de Lleida la situa en el primer quartil de pitjor comportament en els preus.

Si l'evolució dels preus del trimestre es compara amb el mateix trimestre de l'any anterior l'augment de preus és del 6,2%, ocupant el lloc 55 en el còmput estatal. Les ciutats de Barcelona (-3,4%) i Girona (-4,2%) han registrat una variació negativa i la de Tarragona (0,4%), encara que positiva, molt inferior a la de Lleida.

Agafant l'evolució de l'Índex Absolut, Lleida ha passat d'un valor 100 al I^r trimestre de 2009 a un valor de 86 al II^r trimestre de l'any 2011.

La ciutat de Lleida registra un preu en el primer trimestre de 2011 que es troba un 20% per sobre que la ciutat espanyola, Àvila, amb menor preu (valor 100).

Taula 2.5: Drogueria. Cistell econòmic. I^r i II^r Trimestres de 2011.

Ciutats	2011 Primer Trimestre		Variació de preus ITr.2011/ ITr.2010		Variació de preus ITr.2011/ ITr.2010		Variació Índex Absolut ITr.2011/ ITr.2009	
	Nombre d'ordre	Preu relatiu	Nombre d'ordre	% variació	Nombre d'ordre	% variació	Nombre d'ordre	variació
Barcelona	41	121	31	-3,0%	47	-0,4%	39	84
Girona	30	118	50	2,7%	49	0,9%	48	86
Lleida	26	116	39	-1,6%	46	-0,4%	43	85
Tarragona	29	118	2	-10,2%	21	-5,4%	37	84
Ciutats	2011 Segon Trimestre (1)		Variació de preus IITr.2011/ ITr.2011 (2)		Variació de preus IITr.2011/ IITr.2010 (3)		Variació Índex Absolut IITr.2011/ ITr.2009 (4)	
	Nombre d'ordre	Preu relatiu	Nombre d'ordre	% variació	Nombre d'ordre	% variació	Nombre d'ordre	variació (5)
Barcelona	49	118	35	-0,7%	38	-3,4%	41	79
Girona	48	118	47	4,2%	35	-4,2%	50	87
Lleida	51	120	51	6,5%	55	6,2%	49	86
Tarragona	46	117	42	0,8%	48	0,4%	47	83
(1) Melilla amb un índex de 130 és la ciutat que registra un diferencial de preus major respecte a la de menys que és Àvila, valor 100.								
(2) Pamplona-Iruña és la ciutat que registra una reducció de preus més gran (-16,1%) respecte al trimestre anterior. Melilla és la ciutat que registra un major creixement dels preus (12,8%).								
(3) Pamplona-Iruña és la ciutat que registra una reducció de preus més gran (-21,1%) respecte al mateix trimestre de l'any anterior. La ciutat que ha registrat un major augment de preus ha estat Sòria (+7,6%).								
(4) Guadalajara és la ciutat que registra un índex absolut més baix respecte al primer trimestre de 2009 (61), fet que indica que és la ciutat amb una major reducció de preus. La ciutat que ha reduït menys els preus en Índexs absoluts ha estat Melilla (98).								
(5) Valor 100 significa que és el mateix preu. Per sota de 100 ha disminuït el preu. Valor per sobre de 100 que el preu ha augmenta.								

Font: Elaboració pròpia a partir del Observatori de precios de Alimentación y Drogueria en el comercio minorista, Ministerio de Industria, Turismo y Comercio.

L'estalvi del consumidor de la ciutat de Lleida en comprar el cistell econòmic respecte del cistell estàndard és del 40%, una mica menys que el de la resta de ciutats catalanes, Girona (42%), Barcelona (42%) i Tarragona (41%). En el conjunt d'Espanya, la ciutat que més estalvia és Vitòria -Gasteiz (50%) i la que menys és Oviedo (38%). La ciutat de Lleida es troba en el primer quartil de menys estalvi registra en l'adquisició de productes de drogueria del cistell econòmic respecte de l'estàndard, dins de les 55 ciutats espanyoles referenciades.

⁴ Cistell econòmic. Cistell format pels productes iguals que els del cistell estàndard, però de preu més baix, ja siguin de marca de fabricant o de marca de distribuïdor.

3. HABITATGE

3.1. Evolució dels usos del sòl

Si analitzem l'evolució del sòl vacant al municipi de Lleida durant els darrers 12 mesos, s'observa que la superfície de les parcel·les sense edificar ha disminuït en 101,6 hectàrees, és a dir, un 14,6% menys. Això ha comportat una reducció interanual en el percentatge de sòl vacant que es situa actualment en un 32,27% amb un total de 2.043 parcel·les sense edificar, 153 parcel·les menys que al setembre de 2010, és a dir, un 7% menys, sent ara la superfície mitjana de 0,29 ha/parcel·la, mentre que fa un any era de 0,32 ha/parcel·la.

Durant el tercer trimestre destaca que pràcticament no hi ha hagut variacions en les diferents tipologies de sol vacant analitzades.

Taula 3.1: Evolució del sol vacant al municipi de Lleida

Lleida municipi	Parcel·les sense edificar (unitats)	Superfície parcel·les sense edificar (Ha)	Superfície mitjana (Ha)	Superfície parcel·les urbanes (Ha)	Percentatge sòl vacant (%)
2010M01	2.049	701,38	0,34	1.843,74	38,04
2010M02	2.044	695,79	0,34	1.843,18	37,75
2010M03	2.043	689,15	0,34	1.843,62	37,38
2010M04	2.147	701,45	0,33	1.834,63	38,23
2010M05	2.147	701,45	0,33	1.834,63	38,23
2010M06	2.199	698,61	0,32	1.831,54	38,14
2010M07	2.198	696,98	0,32	1.830,29	38,08
2010M08	2.196	696,90	0,32	1.830,26	38,08
2010M09	2.196	696,90	0,32	1.830,26	38,08
2010M10	2.187	695,65	0,32	1.830,25	38,01
2010M11	2.208	707,59	0,32	1.844,60	38,36
2010M12	2.211	704,46	0,32	1.843,83	38,21
2011M01	2.070	604,95	0,29	1.844,27	32,80
2011M02	2.068	604,75	0,29	1.844,33	32,79
2011M03	2.059	599,23	0,29	1.844,27	32,49
2011M04	2.055	595,97	0,29	1.844,11	32,32
2011M05	2.043	595,39	0,29	1.844,07	32,29
2011M06	2.044	594,97	0,29	1.844,54	32,26
2011M07	2.043	596,22	0,29	1.844,56	32,32
2011M08	2.043	595,29	0,29	1.844,63	32,27
2011M09	2.043	595,29	0,29	1.844,63	32,27
Variació interanual	-7,0%	-14,6%	-9,4%	0,8%	-15,3%

Font: Elaboració pròpia a partir de dades de l'Àrea d'Estadística de la Direcció General del Cadastre. Ministerio de Economía y Hacienda

A la província de Lleida, el percentatge de sòl vacant és superior al de la capital i es situa en el 40,41%, amb un total de 31.173 parcel·les sense edificar, és a dir, 845 parcel·les menys que ara fa un any. La superfície de les parcel·les sense edificar ha disminuït en 348 hectàrees respecte l'any anterior. També ha disminuït en el darrer any la superfície de les parcel·les urbanes en un 2,7%, és a dir, 341,8ha menys, sent la superfície mitjana de cada parcel·la de 0,16ha.

Durant el tercer trimestre destaquen els augments en gairebé tots els conceptes com l'augment en 38 parcel·les més sense edificar, el que suposa un augment en 72,6ha de la superfície de parcel·les urbanes, i també un augment de 20ha més en la superfície de parcel·les sense edificar.

Taula 3.2: Evolució del sol vacant a la província de Lleida

Lleida província	Parcel·les sense edificar (unitats)	Superfície parcel·les sense edificar (Ha)	Superfície mitjana (Ha)	Superfície parcel·les urbanes (Ha)	Percentatge sòl vacant (%)
2010M01	31.798	5.376,09	0,17	12.705,72	42,31
2010M02	31.810	5.359,29	0,17	12.700,97	42,20
2010M03	31.735	5.332,14	0,17	12.694,17	42,00
2010M04	31.831	5.339,54	0,17	12.682,92	42,10
2010M05	31.833	5.340,32	0,17	12.683,66	42,10
2010M06	31.848	5.331,92	0,17	12.681,60	42,04
2010M07	31.832	5.327,73	0,17	12.678,33	42,02
2010M08	31.788	5.322,56	0,17	12.678,79	41,98
2010M09	32.018	5.350,56	0,17	12.716,97	42,07
2010M10	31.939	5.344,12	0,17	12.720,90	42,01
2010M11	32.527	5.576,77	0,17	13.058,95	42,70
2010M12	32.554	5.570,49	0,17	13.058,77	42,66
2011M01	31.552	5.030,92	0,16	12.300,56	40,90
2011M02	31.396	5.014,51	0,16	12.303,31	40,76
2011M03	31.326	5.001,70	0,16	12.300,56	40,66
2011M04	31.276	4.994,17	0,16	12.300,96	40,60
2011M05	31.191	4.986,10	0,16	12.303,20	40,53
2011M06	31.135	4.982,35	0,16	12.307,15	40,48
2011M07	31.085	4.974,55	0,16	12.317,09	40,39
2011M08	31.024	4.975,11	0,16	12.320,68	40,38
2011M09	31.173	5.002,50	0,16	12.379,79	40,41
Variació interanual	-2,6%	-6,5%	-5,9%	-2,7%	-3,9%

Font: Elaboració pròpia a partir de dades de l'Àrea d'Estadística de la Direcció General del Cadastre. Ministerio de Economía y Hacienda

3.2. Evolució dels usos dels bens immobles urbans

Al mes de setembre de 2011 hi havia al municipi de Lleida 108.724 bens immobles, (taula 3.3), és a dir, que actualment hi ha 1.389 immobles més que al setembre de 2010, sent aquest increment de l'1,3%. D'aquests immobles destaca que la majoria són residencials amb 62.894, és dir, el 57,8% del total, amb un augment de 459 immobles (0,7%) durant el darrer any. També destaquen els 33.750 magatzems o pàrkings, el 31% del total d'immobles de Lleida, amb 750 més que ara fa un any i un augment interanual del 2,3%. El total de locals comercials a Lleida al setembre de 2011 és de 4.931, amb un augment interanual del 0,6%, mentre que les oficines han augmentat en un 0,4% durant l'últim any i ja n'hi ha 2.009. El nombre d'immobles qualificats com industrial és de 1.924, la mateixa quantitat que al setembre de l'any anterior. Per últim, indicar que com s'ha comentat anteriorment, 2.236 immobles són sòl vacant, un 1,8% més que al setembre de 2011. Les obres d'urbanització han tingut un important augment del 50,8% en el darrer any, equivalent a 97 obres més, tot i que en els darrers 5 mesos aquesta xifra no ha variat.

Taula 3.3: Evolució dels usos dels bens immobles al municipi de Lleida (2010)

Lleida municipi	Magatzem, Estacionament	Comercial	Cultural	Oci, Hoteleria	Industrial	Esportiu	Sòl vacant	Obres d'urbanització	Oficines	Edif. Singular	Religiós	Espèctacles	Residencial	Sanitat, Beneficència	Total
2010M07	32.993	4.901	172	89	1.929	97	2.198	191	2.001	62	55	14	62.435	199	107.336
2010M08	33.000	4.900	172	89	1.924	97	2.196	191	2.001	62	55	14	62.435	199	107.335
2010M09	33.000	4.900	172	89	1.924	97	2.196	191	2.009	62	55	14	62.435	199	107.335
2010M10	33.160	4.903	172	88	1.925	97	2.187	198	2.010	62	55	14	62.514	200	107.584
2010M11	33.183	4.905	172	88	1.925	97	2.208	188	2.010	62	55	14	62.533	200	107.640
2010M12	33.182	4.906	172	88	1.923	97	2.211	188	2.010	62	55	15	62.532	202	107.643
2011M01	33.182	4.906	173	88	1.923	97	2.211	188	2.010	62	55	15	62.531	202	107.643
2011M02	33.216	4.906	173	88	1.925	97	2.222	238	2.011	62	55	15	62.620	202	107.830
2011M03	33.436	4.917	173	88	1.930	98	2.254	271	2.011	62	55	14	62.747	202	108.258
2011M04	33.527	4.919	173	88	1.927	98	2.238	271	2.010	63	55	15	62.802	202	108.388
2011M05	33.542	4.922	172	88	1.928	98	2.239	288	2.010	62	55	15	62.858	202	108.479
2011M06	33.542	4.922	172	88	1.928	98	2.239	288	2.010	62	55	15	62.858	202	108.479
2011M07	33.750	4.931	172	89	1.929	97	2.237	288	2.010	62	55	15	62.890	202	108.727
2011M08	33.750	4.931	172	89	1.924	97	2.236	288	2.009	62	55	15	62.894	202	108.724
2011M09	33.750	4.931	172	89	1.924	97	2.236	288	2.009	62	55	15	62.894	202	108.724
Variació interanual	2,3%	0,6%	0,0%	0,0%	0,0%	0,0%	1,8%	50,8%	0,4%	0,0%	0,0%	7,1%	0,7%	1,5%	1,3%

Font: Elaboració pròpia a partir de dades de l'Àrea d'Estadística de la Direcció General del Cadastre. Ministerio de Economía y Hacienda

Taula 3.4: Evolució dels usos dels bens immobles a la província de Lleida (2010)

Lleida província	Magatzem, Estacionament	Comercial	Cultural	Oci, Hoteleria	Industrial	Esportiu	Sòl vacant	Obres d'urbanització	Oficines	Edif. Singular	Religiós	Espèctacles	Residencial	Sanitat, Beneficència	Total
2010M07	71.861	10.670	525	982	57.743	573	31.832	1.569	2.829	326	1.101	115	221.562	372	402.053
2010M08	72.181	10.714	525	980	57.425	573	31.788	1.567	2.832	326	1.101	115	221.944	372	402.446
2010M09	72.296	10.714	524	983	57.141	570	31.788	1.572	2.832	329	1.103	115	221.986	373	402.565
2010M10	72.823	10.745	526	981	57.114	570	31.939	1.571	2.840	330	1.104	114	222.894	374	403.954
2010M11	73.382	10.782	529	980	57.202	578	32.527	1.602	2.841	330	1.107	114	223.838	378	406.219
2010M12	73.678	10.795	533	982	57.187	578	32.564	1.617	2.843	330	1.109	115	224.093	380	406.824
2011M01	73.818	10.796	535	983	57.187	580	32.648	1.623	2.843	330	1.109	115	224.389	380	407.366
2011M02	74.119	10.811	535	989	57.149	582	32.601	1.677	2.856	330	1.110	115	224.936	380	409.199
2011M03	74.469	10.817	536	964	57.111	583	32.616	1.603	2.858	330	1.110	114	225.494	381	410.120
2011M04	74.655	10.831	537	964	57.098	588	32.594	1.583	2.859	330	1.110	115	225.885	383	410.658
2011M05	75.065	10.846	536	964	57.060	589	32.530	1.644	2.860	330	1.110	115	226.175	383	411.269
2011M06	75.192	10.867	535	972	56.993	592	32.387	1.643	2.862	330	1.110	115	226.301	385	411.269
2011M07	75.427	10.879	537	974	56.965	592	32.330	1.651	2.862	329	1.110	115	226.671	386	411.890
2011M08	75.928	10.894	537	972	55.720	598	32.343	1.721	2.862	332	1.110	116	226.763	384	411.342
2011M09	75.929	10.895	537	972	55.737	598	32.338	1.721	2.862	332	1.110	116	226.768	384	411.361
Variació interanual	5,0%	1,7%	2,5%	-1,1%	-2,5%	4,9%	1,7%	9,5%	1,1%	0,9%	0,6%	0,9%	2,2%	2,9%	2,2%

Font: Elaboració pròpia a partir de dades de l'Àrea d'Estadística de la Direcció General del Cadastre. Ministerio de Economía y Hacienda

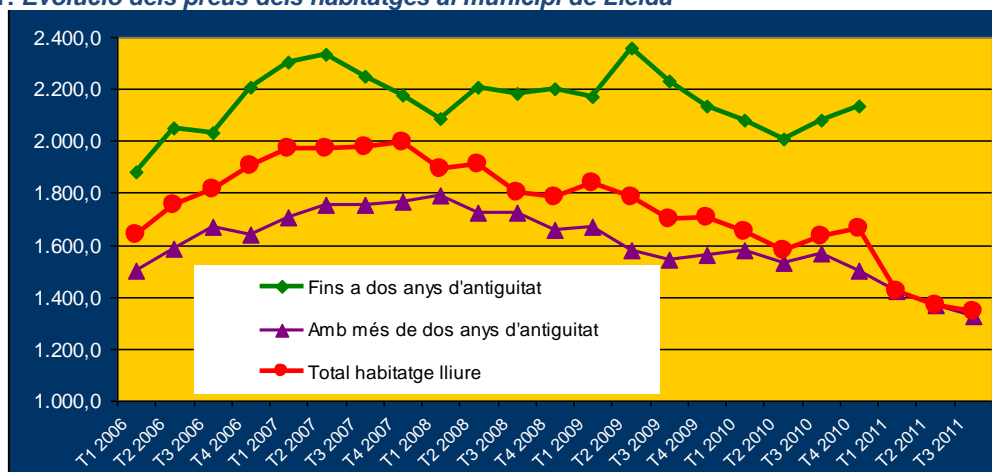
A nivell provincial (Taula 3.4) destaca que durant l'últim any el nombre total d'immobles, que es situa en 411.361, ha augmentat en un 2,2%, tendència a l'alça que s'ha seguit en gairebé totes les tipologies. Els immobles residencials han augmentat en 4.782 unitats durant el darrer any, arribant a un total de 226.768 immobles d'aquest tipus, xifra que suposa el 55,1% del total d'immobles, sent no obstant, un percentatge inferior al de la capital. També destaca el major augment en el nombre de magatzems o pàrkings a la província de Lleida, amb un increment del 5%, encara que representen molts menys immobles que a la capital, amb tan sols un 18,5% del total davant del 31%. També els locals amb ús comercial han augmentat durant l'últim any en 181 nous locals, xifra que representa el 2,6% del total d'immobles de la província mentre que a la ciutat de Lleida suposa un 4,5%. En oficines, l'augment interanual és de 30, equivalent a un 1,1% més, i només representen un 0,7% del total d'immobles per un 1,8% a la capital.

A nivell provincial destaca que les úniques tipologies que han disminuït en nombre durant aquest darrer any han estat els immobles d'ús industrial que s'han reduït durant l'últim any en 1.404 immobles o un 2,5% menys, i ara representen el 13,5% del total d'immobles. També destaca la disminució d'immobles classificats com a d'oci i hoteleria amb una disminució de 11 immobles, un 1,1% menys, tot i que només representa un 0,2% del total d'immobles de la província.

3.3. Evolució dels preus dels habitatges a Lleida

Des de fa uns anys la situació del sector de la construcció ha experimentat canvis molt significatius com es dedueix de l'anàlisi de l'evolució dels visats d'obres d'edificació i dels habitatges iniciats. Pel que respecta als preus dels habitatges també s'han produït canvis importants durant els últims trimestres.

Figura 3.1: Evolució dels preus dels habitatges al municipi de Lleida



Font: Elaboració pròpia amb dades del Ministeri de la Vivenda

Segons les dades del Ministeri de la Vivenda, el preu a la ciutat de Lleida de les vivendes de fins a dos anys d'antiguitat en el tercer trimestre de 2011 no s'ha pogut estimar, a l'igual que va succeir en els trimestres anteriors. Això es produeix perquè la dada no és representativa o no existeixen observacions, ja que només s'han realitzat 8 taxacions en aquest trimestre en aquesta tipologia, xifra per altra banda, superior a les 2 taxacions realitzades durant el primer semestre de 2011. L'últim preu estimat correspon a finals de 2010 on es va situar en 2.132,6 €/m².

Pel que fa als habitatges de més de dos anys d'antiguitat, aquests són més barats i el preu es situa en 1.325,1 €/m², un 3,1% més baix que el trimestre anterior i un 15,5% més baix que l'any anterior. El descens en els preus d'aquests habitatges amb més antiguitat es va iniciar en el primer trimestre del 2008, i malgrat una clara tendència a la baixa, ha experimentat algunes remuntades en el darrers trimestres de 2010 que s'han vist truncats en un fort descens en aquests últims trimestres de 2011.

Taula 3.5: Evolució dels preus dels habitatges lliures a Lleida municipi

Municipi Lleida	Preus d'habitatge lliure (Unitat: euros/m ²)			Número de taxacions		
	Fins a dos anys d'antiguitat	Amb més de dos anys d'antiguitat	Total habitatge lliure	Fins a dos anys d'antiguitat	Amb més de dos anys d'antiguitat	Total habitatge lliure
T1 2006	1.880,0	1.498,1	1.639,3	309	527	836
T2 2006	2.052,8	1.586,6	1.756,5	351	612	963
T3 2006	2.034,2	1.671,3	1.817,0	279	416	695
T4 2006	2.207,4	1.638,6	1.906,8	415	465	880
T1 2007	2.302,8	1.703,9	1.973,5	316	386	702
T2 2007	2.331,8	1.755,4	1.970,4	257	432	689
T3 2007	2.250,4	1.756,7	1.978,6	267	327	594
T4 2007	2.175,9	1.765,0	1.998,1	463	353	816
T1 2008	2.087,9	1.792,4	1.893,9	189	361	550
T2 2008	2.208,2	1.724,2	1.913,2	239	373	612
T3 2008	2.182,2	1.722,1	1.804,9	56	255	311
T4 2008	2.199,2	1.655,0	1.785,9	82	259	341
T1 2009	2.169,7	1.669,5	1.836,5	210	419	629
T2 2009	2.355,9	1.577,0	1.787,3	128	346	474
T3 2009	2.233,1	1.542,6	1.697,5	96	332	428
T4 2009	2.136,4	1.561,9	1.708,1	145	425	570
T1 2010	2.078,1	1.582,2	1.650,0	55	347	402
T2 2010	2.008,2	1.528,6	1.580,2	49	406	455
T3 2010	2.077,5	1.568,8	1.634,5	53	357	410
T4 2010	2.132,6	1.503,0	1.664,2	127	340	467
T1 2011	n.r.	1.421,4	1.419,8	1	214	215
T2 2011	n.r.	1.366,9	1.367,0	1	284	285
T3 2011	n.r.	1.325,1	1.346,1	8	170	178
% Variació trimestral		-3,1%	-1,5%	700,0%	-40,1%	-37,5%
% Variació interanual		-15,5%	-17,6%	-84,9%	-52,4%	-56,6%

(n.r.: el dato no es representativo o no existen observaciones)

Font: Elaboració pròpia amb dades del Ministeri de la Vivenda

El mercat dels habitatges amb més antiguitat, habitualment, més econòmics, són els que tenen més nombre d'operacions, com es reflexa en les 170 taxacions s'han fet en aquest tipus d'habitatges per només vuit en habitatges de menys de dos anys. Aquest percentatge de taxacions en habitatges de més de dos anys ha augmentat molt durant el 2010 i el 2011, si tenim en compte que fa dos anys era del 60% de totes les que es feien i ara és gairebé la totalitat.

El nombre de taxacions realitzades en aquest trimestre és la xifra més baixa dels darrers anys, havent disminuït en un 37,5% respecte al trimestre anterior i en un 56,6% respecte l'any anterior. Aquestes dades amb un fort decrement en el nombre de taxacions durant aquest any ens confirmen la paralització general en el mercat de la vivenda, sobretot en els habitatges més nous, amb només 10 taxacions de totes les efectuades durant el 2011.

Tenint en compte els preus mitjans de cada tipologia i la proporció en el nombre d'operacions es pot estimar el preu mitjà de la vivenda lliure a Lleida que es situa en 1.346,1 euros/m², un 1,5% menys que el trimestre anterior i un 17,6% menys que en el tercer trimestre de 2010.

Al la Taula 3.6 apareixen els preus mitjans dels habitatges de la província de Lleida facilitats pel Ministeri de la vivenda tant en el mercat lliure com protegit.

Taula 3.6: Evolució dels preus dels habitatges a la província de Lleida

Província de Lleida	Preus d'habitatge LLIURE (Unitat: euros/m ²)	Preus d'habitatge LLIURE: fins a 2 anys d'antiguitat (Unitat: euros/m ²)	Preus d'habitatge LLIURE: més de 2 anys d'antiguitat (Unitat: euros/m ²)	Preus d'habitatge PROTEGIT (Unitat: euros/m ²)
T1 2006	1.231,7	1.409,7	1.155,2	1.176,0
T2 2006	1.294,3	1.484,3	1.213,0	1.110,3
T3 2006	1.315,2	1.524,3	1.226,8	1.174,1
T4 2006	1.348,1	1.568,8	1.243,3	1.134,5
T1 2007	1.360,0	1.583,0	1.254,4	1.139,2
T2 2007	1.385,6	1.603,9	1.286,9	1.142,6
T3 2007	1.429,6	1.676,4	1.304,5	1.124,6
T4 2007	1.445,0	1.697,6	1.315,2	1.162,3
T1 2008	1.425,2	1.647,0	1.326,6	1.162,3
T2 2008	1.452,7	1.699,5	1.323,9	1.165,8
T3 2008	1.443,9	1.673,4	1.323,3	1.174,8
T4 2008	1.440,6	1.651,0	1.325,1	1.164,0
T1 2009	1.406,5	1.656,6	1.272,1	1.129,2
T2 2009	1.344,6	1.606,3	1.209,1	1.116,9
T3 2009	1.320,7	1.495,9	1.222,7	1.115,3
T4 2009	1.355,9	1.487,2	1.262,0	1.121,2
T1 2010	1.348,2	1.503,8	1.234,6	1.106,7
T2 2010	1.328,4	1.473,8	1.225,5	1.121,7
T3 2010	1.329,5	1.529,5	1.212,6	1.149,7
T4 2010	1.326,2	1.552,3	1.205,6	1.136,2
T1 2011	1.250,4	n.r.	1.133,1	1.179,4
T2 2011	1.231,6	n.r.	1.135,6	1.204,9
T3 2011	1.266,1	n.r.	1.121,8	1.177,7
% Variació trimestral	2,8%		-1,2%	-2,3%
% Variació interanual	-4,8%		-7,5%	2,4%

(n.r.: el dato no es representativo o no existen observaciones)

Font: Elaboració pròpia amb dades del Ministeri de la Vivenda

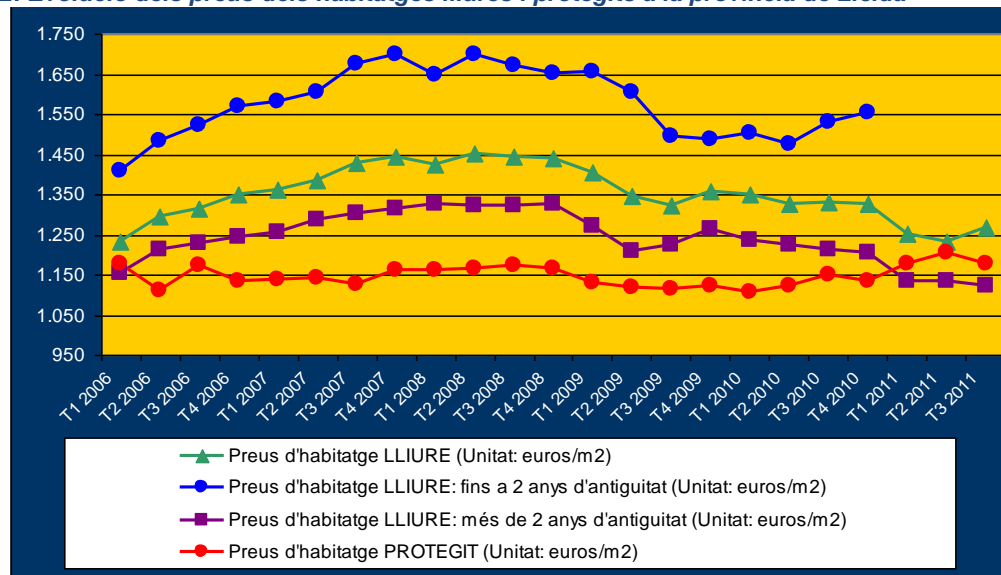
A la província de Lleida, els habitatges de fins a dos anys d'antiguitat són els més cars, encara que a l'igual que en anteriors trimestres, no s'ha pogut determinar preu en aquest trimestre per falta d'operacions. Els preus de les vivendes de més de dos anys d'antiguitat han baixat un 1,2% durant l'últim trimestre a la província de Lleida i un 7,5% respecte l'any anterior per situar-se en el tercer trimestre de 2011 en 1.121,8 €/m².

Aquests preus fan que a la província de Lleida, el preu mitjà de les vivendes en el mercat lliure, tenint en compte la ponderació del nombre de taxacions realitzades, es situï en el segon trimestre de 2011 en 1.266,1 €/m², un 4,8% menys que en el tercer trimestre de 2010, i un 2,8% més que en el trimestre anterior.

Si comparem tots aquests preus promig de la vivenda a la província de Lleida i a la ciutat de Lleida, observem que són un 6,3% més cars a la ciutat de Lleida que la mitjana provincial. En els darrers trimestres aquest diferencial s'havia accentuat en els habitatges de menys de dos anys d'antiguitat que eren més d'un 30% més cars a la capital, tot i que ara no hi ha dades per falta d'operacions, mentre que els de més de dos anys d'antiguitat són un 18,1% més cars a la capital en el tercer trimestre de 2011.

Finalment, si analitzem l'evolució dels preus de la vivenda protegida, observem que durant el 2011 han deixat de ser més baixos que els habitatges de més antiguitat del mercat lliure, i en el darrer trimestre han baixat un 2,3% per situar-se en 1.177,7 €/m², destacant que aquest preu ha augmentat un 2,4% durant l'últim any.

Figura 3.2: Evolució dels preus dels habitatges lliures i protegits a la província de Lleida



Font: Elaboració pròpia amb dades del Ministeri de la Vivenda

4. MERCAT DE TREBALL

4.1. Atur registrat

Durant el tercer trimestre de l'any 2011, com acostuma a ser habitual en aquest període de l'any, l'atur registrat ha augmentat significativament. Aquesta dada ratifica l'evolució cíclica de l'atur, tenint en compte que en el trimestre anterior aquest atur va disminuir.

Referent al municipi de Lleida, l'augment ha estat del 8,6%, atansant-se a la tendència del segon semestre de l'any en el que l'augment va ser del 10,7%. La variació interanual reflecteix un augment del 21,3%, el més elevat de l'any 2011 i també superior a l'augment anual del tercer trimestre del 2010. L'augment anual ha estat de 2.093 persones registrades respecte el mes de setembre de l'any passat. Aquesta circumstància dona a entendre que l'augment de l'atur, en termes generals, continua la seva escalada ascendent. En els trimestres anteriors ja s'endevinava aquesta tendència.

Tant a nivell provincial com català l'augment trimestral ha estat una constant, tot i que en percentatges menors respecte al municipi de Lleida, pel que la tendència és general. Una dada a destacar és que tant la intensitat dels augments trimestrals com de les disminucions són menors en el conjunt de Catalunya que en la província de Lleida i en el municipi. La comparació entre aquests dos últims depèn del trimestre. El que crida més l'atenció és la diferència territorial en la variació interanual, ja que a nivell provincial ha estat del 15,7% i la catalana del 7,8%, diferències que no s'havien produït en els darrers trimestres.

Aquestes dades, en general, posen de manifest que durant l'any 2011 segueix la tendència dels darrers anys en els que la crisi econòmica continua tenint els seus efectes negatius sobre l'ocupació. Durant els nou mesos de l'any l'atur registrat ha augmentat en 1.256 persones al municipi de Lleida, 2.075 a la província i 38.257 a Catalunya. De moment no s'observa cap índex de canvi en la tendència.

Quantitativament, l'augment del nombre de persones aturades durant el trimestre s'ha repartit de forma poc equitativa entre els dos gèneres, ja que entre els homes ha augmentat en 325 persones i entre les dones en 620, el 65,5% del total. Aquesta diferència també es manifesta en la variació trimestral, amb un 13,0% entre les dones i un 5,2% entre els homes, i en la interanual, amb un 28,9% entre les primeres i un 15,6% entre els segons.

En el cas del municipi de Lleida el nombre d'aturats continua superant la barrera de les 11.000 i a nivell de Catalunya torna a superar la de les 600.000 persones. Aquestes dades reflecteixen xifres records si les comparem respecte l'atur en les darreres dècades.

Taula 4.1: Atur registrat al municipi de Lleida, a la província i a Catalunya per gènere

Gènere	Juliol 2011	Agost 2011	Setembre 2011	Setembre (%)	Var. Trim. Anterior (%)	Variació Interanual (%)
Homes	6.068	6.116	6.551	54,9	5,2	15,6
Dones	4.989	5.285	5.381	45,1	13,0	28,9
Total Lleida municipi	11.057	11.401	11.932	100,0	8,6	21,3
Total Lleida província	27.394	27.633	29.527	100,0	7,5	15,7
Total Catalunya	570.869	584.648	600.930	100,0	4,3	7,8

Font: Elaboració pròpia a partir de dades de l'Observatori de Treball del Departament d'Empresa i Ocupació

Per edats, el col·lectiu de població compresa entre els 25 i 50 anys segueix sent el més afectat per l'atur, tot i que com es pot observar en la taula 4.2 l'augment de l'atur en el darrer trimestre és general per a tots els intervals d'edat, amb variacions importants per a alguns col·lectius.

Els joves aturats compresos entre els 20 i 25 anys són els que percentualment han augmentat més, amb un 22,9% (171 persones), tot i que només representen el 7,7% de tots els aturats. Segueix cridant l'atenció l'elevat atur en les persones compreses entre els 25 i 50 anys, amb augments constants entre el 10 i el 17%, similars al de trimestres anteriors, i que segueixen representant prop del 70% de l'atur registrat total.

La variació interanual segueix reflectint augments importants entre tots els col·lectius, superant el 21,3% de mitja en la majoria dels casos. Per la seva elevada significació quantitativa, destaca l'augment en la població compresa entre els 40 i 45 anys, amb un 31,7% (404 persones).

La població aturada més nombrosa és la compresa entre els 30 i 35 anys, amb un 16,6% del total i amb un augment interanual de 254 persones (14,7%).

Taula 4.2: Atur registrat al municipi de Lleida per edats

Edats	Juliol 2011	Agost 2011	Setembre 2011	Setembre (%)	Var. Trim. Anterior (%)	Variació Interanual (%)
<20	295	294	305	2,6	1,7	28,7
>=20 a <25	764	832	919	7,7	22,9	30,4
>=25 a <30	1.206	1.271	1.290	10,8	7,2	3,1
>=30 a <35	1.825	1.885	1.979	16,6	6,1	14,7
>=35 a <40	1.756	1.823	1.906	16,0	12,4	22,3
>=40 a <45	1.518	1.568	1.679	14,1	12,5	31,7
>=45 a <50	1.247	1.258	1.300	10,9	2,8	22,4
>=50 a <55	1.049	1.042	1.078	9,0	4,8	26,5
>=55 a <60	840	853	883	7,4	5,2	23,2
>=60 a <65	557	575	593	5,0	7,6	29,8
Total	11.057	11.401	11.932	100,0	8,6	21,3

Font: Elaboració pròpia a partir de dades de l'Observatori de Treball del Departament d'Empresa i Ocupació

Per nivell de formació (taula 4.3), els treballadors amb els nivells més baixos segueixen sent els més representats entre la població aturada. Durant aquest darrer trimestre destaca de forma molt significativa la població amb Estudis Primaris complets, perquè han augmentat l'atur en un 37,4% (425 persones), un 33,8% de l'augment total. La variació interanual d'aquest col·lectiu també està resultant ser la més important, amb un augment del 56,0% (560 persones), un 26,8% de l'augment total.

Durant aquest darrer trimestre l'augment de l'atur entre la població amb Estudis Primaris incomplets i amb Estudis Universitaris de Primer Cicle d'Estudis post secundaris també ha estat significatiu amb augments del 21,9% i del 27,1% respectivament. La variació interanual d'aquests dos col·lectius també reflecteix la mateixa circumstància, amb el que juntament amb l'anterior nivell són els tres que amb major intensitat estan patint les conseqüències de la destrucció d'ocupació que està generant la crisi.

La variació interanual reflecteix nivells d'augment molt generalitzats entre tots els nivells de formació. Per tant, la discriminació per motius de formació no és de les més importants de les que està generant l'actual crisi. Aquesta circumstància posa de manifest el caire general de la crisi.

Taula 4.3: Atur registrat al municipi de Lleida per nivell de formació

Nivell formació	Juliol 2011	Agost 2011	Setembre 2011	Setembre (%)	Var. Trim. Anterior (%)	Variació Interanual (%)
Sense estudis	158	146	174	1,5	16,0	31,8
Estudis primaris incomplets	1.167	1.138	1.302	10,9	21,9	31,4
Estudis primaris complets	1.217	1.436	1.560	13,1	37,4	56,0
Programes de formació professional - Estudis secundaris	641	665	680	5,7	2,3	24,5
Educació general - Estudis Secundaris	6.721	6.704	6.964	58,4	1,0	12,9
Tècnics - Professionals	485	503	497	4,2	9,7	23,0
Universitaris primer cicle - Estudis post-secundaris	317	398	375	3,1	27,1	19,0
Universitaris segon i tercer cicle - Estudis post-secundaris	344	406	372	3,1	15,5	33,3
Altres estudis post-secundaris	7	5	8	0,1	33,3	100,0
Total	11.057	11.401	11.932	100,0	8,6	21,3

Font: Elaboració pròpia a partir de dades de l'Observatori de Treball del Departament d'Empresa i Ocupació

Per secció d'activitat econòmica (taula 4.4), la Construcció continua suposant el major volum d'aturats, seguida del Comerç a l'engròs i al detall, dues activitats importants al municipi de Lleida. Entre les dos activitats suposen el 33,5% del total d'aturats. De totes maneres, la Construcció, que fa un any representava el 22,8% de l'atur total, en l'actualitat representa el 18,3%. Aquesta disminució en el pes d'aquest sector s'entén pel major pes que en el darrer any han guanyat activitats com l'Agricultura, ramaderia i pesca, que passa del 7,4% al 9,5%, l'Administració Pública, Defensa i SS, que passa del 2,1% al 4,2% i els aturats Sense ocupació anterior, que passen del 6,5% al 10,5%. Aquesta circumstància queda, a més, reflectida en la variació interanual en la que la Construcció ha disminuït l'atur en un 2,5% (56 persones) i les altres tres seccions d'activitat l'han augmentat en un 55,1% (403 persones), 139,9% (291 persones) i 94,5% (606 persones) respectivament. La variació trimestral d'aquestes activitats són del mateix signe, encara que amb menor intensitat, excepte en la Construcció que coincideix.

Per la seva significació quantitativa i percentual, també cal destacar l'augment trimestral en l'atur de les seccions: Educació, Activitats sanitàries i serveis socials i Activitats artístiques i d'entreteniment. Crida l'atenció l'evolució de les dues primeres perquè la seva significació no acostuma a ser present en les anàlisi sobre l'evolució de l'ocupació, fet que amb el cas de les Activitats de l'Administració Pública posa de manifest una tendència recent i sobre la que s'haurà d'estar a l'expectativa respecte la seva possible continuïtat.

Altres activitats que destaquen pel seu volum d'aturats són: Hostaleria i Indústries manufactureres.

Taula 4.4: Atur registrat al municipi de Lleida per secció d'activitat (CCAE-2009)

Secció d'activitat econòmica	Juliol 2011	Agost 2011	Setembre 2011	Setembre (%)	Var. Trim. Anterior (%)	Variació Interanual (%)
Agricultura, ramaderia i pesca	856	854	1.134	9,5	28,1	55,1
Indústries extractives	8	5	5	0,0	-37,5	-50,0
Indústries manufactureres	757	759	774	6,5	-2,1	4,0
Energia elèctrica i gas	22	22	21	0,2	5,0	31,3
Aigua, sanejament i gestió de residus	42	42	42	0,4	-12,5	2,4
Construcció	2.197	2.178	2.186	18,3	-2,5	-2,5
Comerç a l'engròs i al detall	1.640	1.676	1.817	15,2	5,5	20,7
Transport i emmagatzematge	324	314	324	2,7	0,0	9,5
Hostaleria	916	936	947	7,9	3,3	15,9
Informació i comunicacions	121	126	120	1,0	-4,8	7,1
Activitats financeres i d'assegurances	79	81	82	0,7	9,3	46,4
Activitats immobiliàries	57	62	64	0,5	16,4	-8,6
Activitats professionals i tècniques	452	453	454	3,8	-0,9	8,6
Activitats administratives i auxiliars	1.204	1.171	1.229	10,3	-2,2	12,1
Adm. pública, Defensa i SS obligatòria	387	450	499	4,2	23,5	139,9
Educació	200	231	158	1,3	21,5	3,9
Activitats sanitàries i serveis socials	346	352	383	3,2	9,4	33,9
Activitats artístiques i d'entreteniment	117	148	149	1,2	21,1	17,3
Altres serveis	267	283	265	2,2	-4,3	9,1
Activitats de les llars	26	26	29	0,2	11,5	7,4
Organismes extraterritorials	2	4	3	0,0	--	--
Sense ocupació anterior	1.037	1.228	1.247	10,5	66,7	94,5
Total	11.057	11.401	11.932	100,0	8,6	21,3

Font: Elaboració pròpia a partir de dades de l'Observatori de Treball del Departament d'Empresa i Ocupació

Per grans grups d'ocupació (taula 4.5), els treballadors no qualificats són els més representats en l'atur, amb un percentatge bastant superior al de la resta, amb un 30,5% del total. Li segueixen els aturats Treballadors de manufactures, construcció i mineria i els de serveis, ocupacions molt importants en el municipi de Lleida. Entre aquets tres grans grups representen el 67,7% del total d'aturats.

En la variació trimestral s'observa un augment molt important, del 167,3%, entre els Treballadors qualificats agraris i pesquers, amb 517 aturats més. Aquesta circumstància també queda reflectida en la variació interanual amb un 142,2%, 485 persones. Si s'observa l'evolució en l'atur d'aquest grup d'ocupació durant el darrer any, l'augment s'ha concentrat principalment en aquest darrer trimestre ja que representa el 54,7% de l'augment total.

Durant aquest darrer trimestre, altres grups com els Empleats administratius, els Tècnics i Professionals científics i els Directius d'administració i empresa també han continuat amb la seva tendència creixent, encara que els últims amb un nivell quantitatiu força inferior. La mateixa tendència s'observa en la variació interanual.

Els Treballadors no qualificats, els més nombrosos, també han seguit la seva tendència creixent, encara que amb intensitat menor que els grups comentats, amb un augment de 369 persones aturades més durant tot l'any anterior. Com ja s'ha indicat anteriorment, segueixen representant prop d'una tercera part dels aturats.

Taula 4.5: Atur registrat al municipi de Lleida per gran grup d'ocupació

Gran grup d'ocupació	Juliol 2011	Agost 2011	Setembre 2011	Setembre (%)	Var. Trim. Anterior (%)	Variació Interanual (%)
Forces armades	1	1	1	0,0	0,0	0,0
Directius administració i empresa	82	86	88	0,7	12,8	23,9
Tècnics i prof. científics,	503	600	540	4,5	13,9	48,8
Tècnics i prof. de suport	762	781	760	6,4	1,9	8,6
Empleats administratius	973	1.010	1.016	8,5	12,0	17,3
Treb. serveis	2.107	2.170	2.190	18,4	2,2	0,0
Treb. qualificats agraris i pesquers	504	729	826	6,9	167,3	142,2
Treb. manufactures, construcció i mineria	2.095	2.117	2.232	18,7	5,8	19,6
Operadors instal·lacions i maquinària, i muntadors	623	612	636	5,3	-3,0	2,9
Treb. no qualificats	3.407	3.295	3.643	30,5	2,2	11,3
Total	11.057	11.401	11.932	100,0	8,6	21,3

Font: Elaboració pròpia a partir de dades de l'Observatori de Treball del Departament d'Empresa i Ocupació

Per gran regió de nacionalitat (taula 4.6), l'atur es continua concentrant entre els europeus i els magribins, entre els dos col·lectius representen el 67,5% del total (35,1% els primers i 32,4% els segons).

Durant el darrer trimestre i any s'ha manifestat una circumstància significativa i és la disminució en el pes dels magribins respecte el total d'aturats i un augment entre els europeus. Els primers han passat de representar el 38,4% del total fa un any a l'actual 32,4%. Els segons han passat de representar el 27,9% del total a l'actual 35,1%. En el darrer trimestre els europeus han augmentat en 597 persones (un augment del 49,5%) i els magribins en 28 persones (un 1,9%). La variació interanual ha estat de 653 persones (un augment del 65,3%) i de 149 persones (un 10,8%) respectivament.

La població de l'Amèrica central i del sud, tot i que en el darrer trimestre ha reduït el nombre de persones aturades en 23, suposadament pel retorn d'algunes persones al seu país d'origen, la variació interanual ha estat positiva amb un augment de 101 persones (20,8%).

Taula 4.6: Atur registrat al municipi de Lleida per gran regió de nacionalitat

Gran regió nacionalitat	Juliol 2011	Agost 2011	Setembre 2011	Setembre (%)	Var. Trim. Anterior (%)	Variació Interanual (%)
Europa	1.361	1.504	1.653	35,1	49,5	65,3
Magrib	1.449	1.448	1.526	32,4	1,9	10,8
Africa del nord exclòs el Magrib	20	19	17	0,4	-10,5	-5,6
Àfrica occidental	605	546	766	16,3	15,9	35,8
Àfrica central, oriental i austral	72	64	72	1,5	-18,2	28,6
Amèrica del nord	1	0	1	0,0	0,0	0,0
Amèrica central i del sud	576	577	586	12,4	-3,8	20,8
Pròxim Orient i Orient Mitjà	2	2	2	0,0	0,0	0,0
Altres països i territoris d'Àsia	76	62	82	1,7	-14,6	5,1
Austràlia, Oceania	2	2	3	0,1	--	50,0
Sense nacionalitat	2	2	1	0,0	-50,0	-50,0
Total	4.166	4.226	4.709	100,0	15,3	31,4

Font: Elaboració pròpia a partir de dades de l'Observatori de Treball del Departament d'Empresa i Ocupació

A l'hora de comparar el pes de la població estrangera sobre el total de persones aturades per àmbits territorials (taula 4.7), observem que a finals del tercer trimestre de l'any la incidència d'aquest col·lectiu és superior al municipi de Lleida respecte de la província i bastant més que respecte al conjunt de Catalunya (39,5%, 35,8% i 22,5%, respectivament). Aquesta circumstància es manté respecte períodes anteriors. Aquestes dades criden l'atenció respecte de la població estrangera resident en el territori perquè aquestes diferències no reflecteixen la distribució territorial d'aquesta població.

Les variacions trimestrals i interanuals mantenen aquests desequilibris territorials fins al punt que l'incrementen, perquè els augments del pes de la població aturada estrangera sobre el total han guanyat intensitat en el decurs del darrer any.

Taula 4.7: Atur registrat al municipi de Lleida per nacionalitat

Àmbit territorial	Juliol 2011	Agost 2011	Setembre 2011	Setembre (%)	Var. Trim. Anterior (%)	Variació Interanual (%)
Total Lleida municipi	11.057	11.401	11.932	100,0	8,6	21,3
Estrangers Lleida municipi	4.166	4.226	4.709	39,5	15,3	31,4
Total Lleida província	27.394	27.633	29.527	100,0	7,5	15,7
Estrangers Lleida província	9.452	9.183	10.558	35,8	12,9	19,4
Total Catalunya	570.869	584.648	600.930	100,0	4,3	7,8
Estrangers Catalunya	130.488	129.318	134.994	22,5	1,8	9,4

Font: Elaboració pròpia a partir de dades de l'Observatori de Treball del Departament d'Empresa i Ocupació

L'evolució de l'atur entre la població estrangera per edats (taula 4.8) reflecteix una situació similar a la del conjunt de la població, ja que es concentra entre els 25 i 50 anys. Entre aquest col·lectiu, la població de més edat es troba menys representada, donada la seva estructura demogràfica. Encara hi ha poca població gran entre la població estrangera en el municipi de Lleida. De fet, la població aturada entre els 25 i els 40 anys representa el 52,9% del total i els majors de 50 anys només el 10,7%, mentre que entre la població total els percentatges són del 43,4% i 21,4% respectivament.

La variació trimestral reflecteix increments generals però molt concentrats en alguns intervals d'edat, com és el cas dels de 40 a 45 anys amb un 25,3% d'augment. Encara que quantitativament són poc representatius, destaquen els augments entre la població més jove, del 47,7% entre els menors de 20 anys i el 34,7% en la població entre 20 i 25 anys.

La variació interanual encara reflecteix augments més intensos entre tots els intervals, destacant la població més jove i la més gran.

Taula 4.8: Atur registrat d'estrangers al municipi de Lleida per edats

Edats	Juliol 2011	Agost 2011	Setembre 2011	Setembre (%)	Var. Trim. Anterior (%)	Variació Interanual (%)
<20	80	83	96	2,0	47,7	95,9
>=20 a <25	261	292	318	6,8	34,7	68,3
>=25 a <30	483	496	510	10,8	7,4	8,5
>=30 a <35	878	874	979	20,8	10,4	17,4
>=35 a <40	886	905	1.001	21,3	18,7	33,5
>=40 a <45	665	694	817	17,3	25,3	45,4
>=45 a <50	452	437	489	10,4	4,9	31,1
>=50 a <55	292	267	309	6,6	8,4	30,9
>=55 a <60	124	139	145	3,1	5,1	57,6
>=60 a <65	35	39	45	1,0	25,0	55,2
Total	4.166	4.226	4.709	100,0	15,3	31,4

Font: Elaboració pròpia a partir de dades de l'Observatori de Treball del Departament d'Empresa i Ocupació

Per secció d'activitat (taula 4.9), entre la població estrangera també es produeix concentració, destacant els aturats en la Construcció, en l'Agricultura, ramaderia i pesca i en la secció Sense ocupació anterior. Entre les tres seccions acaparen el 59,3% del total.

La variació trimestral es caracteritza per una major concentració en l'augment de l'atur. La secció Sense ocupació anterior ha augmentat el nombre d'aturats en un 131,7%, 503 persones, i l'Agricultura, ramaderia i pesca en un 32,8%, 225 persones. En les altres seccions crida l'atenció la diferent intensitat i signe de les variacions, però es tracta o bé de seccions amb baixos nivells d'atur i elevats percentatges o bé nivells d'atur més elevats però amb baixes variacions.

La variació interanual destaca els augments de l'Agricultura, ramaderia i pesca amb un 58,6%, el Comerç a l'engròs i al detall amb un 29,0% i Sense ocupació anterior amb un 165,0%. Entre les tres seccions suposen el 87,5% de l'augment, amb 985 persones. En la Construcció s'ha produït una lleugera disminució en el nombre d'aturats, concretament 60 persones menys.

Taula 4.9: Atur registrat d'estrangers al municipi de Lleida per secció d'activitat econòmica

Secció d'activitat econòmica	Juliol 2011	Agost 2011	Setembre 2011	Setembre (%)	Var. Trim. Anterior (%)	Variació Interanual (%)
Agricultura, ramaderia i pesca	667	648	912	19,4	32,8	58,6
Indústries extractives	2	1	1	0,0	-50,0	0,0
Indústries manufactureres	203	192	199	4,2	-13,9	-3,9
Energia elèctrica i gas	3	3	3	0,1	0,0	50,0
Aigua, sanejament i gestió de residus	16	17	16	0,3	-27,3	-11,1
Construcció	1.029	1.002	995	21,1	-3,6	-5,7
Comerç a l'engròs i al detall	339	328	432	9,2	5,1	29,0
Transport i emmagatzematge	102	96	107	2,3	0,9	18,9
Hostaleria	331	328	354	7,5	4,1	16,4
Informació i comunicacions	27	22	20	0,4	-28,6	-4,8
Activitats financeres i d'assegurances	3	3	3	0,1	-25,0	200,0
Activitats immobiliàries	7	9	9	0,2	50,0	28,6
Activitats professionals i tècniques	80	76	81	1,7	-10,0	12,5
Activitats administratives i auxiliars	452	410	451	9,6	-7,2	13,3
Adm. pública, Defensa i SS obligatòria	58	59	65	1,4	-4,4	195,5
Educació	17	14	14	0,3	16,7	55,6
Activitats sanitàries i serveis socials	72	70	69	1,5	-6,8	21,1
Activitats artístiques i d'entreteniment	19	20	21	0,4	-12,5	50,0
Altres serveis	53	57	58	1,2	-4,9	16,0
Activitats de les llars	14	12	14	0,3	0,0	16,7
Sense ocupació anterior	672	859	885	18,8	131,7	165,0
Total	4.166	4.226	4.709	100,0	15,3	31,4

Font: Elaboració pròpia a partir de dades de l'Observatori de Treball del Departament d'Empresa i Ocupació

Per grans grups d'ocupació (taula 4.10), la concentració d'aturats entre la població estrangera és superior respecte el conjunt de la població. Entre els Treballadors no qualificats, els Treballadors manufacturers, de la construcció i mineria i els qualificats agraris i pesquers troben al 82,5% dels aturats, destacant el primer grup amb un 44,8% del total.

La variació trimestral reflecteix una concentració en l'augment de l'atur entre els Treballadors qualificats agraris i pesquers, amb un 214,5%, el que representa a 504 persones i un 69,4% de l'augment total.

La variació interanual també reflecteix aquesta concentració però amb una intensitat menor, 477 aturats més que representen el 42,4% del total. Altres grups, que per la població estrangera són importants, també han augmentat l'atur.

Taula 4.10: Atur registrat d'estrangers al municipi de Lleida per gran grup d'ocupació

Gran grup d'ocupació	Juliol 2011	Agost 2011	Setembre 2011	Setembre (%)	Var. Trim. Anterior (%)	Variació Interanual (%)
Forces armades	0	0	0	0,0	0,0	0,0
Directius administració i empresa	0	1	1	0,0	--	-75,0
Tècnics i prof. científics,	28	30	30	0,6	7,1	57,9
Tècnics i prof. de suport	72	68	72	1,5	-11,1	20,0
Empleats administratius	86	79	84	1,8	1,2	13,5
Treb. serveis	444	437	466	9,9	2,6	0,0
Treb. qualificats agraris i pesquers	434	654	739	15,7	214,5	182,1
Treb. manufactures, construcció i mineria	1.012	981	1.036	22,0	5,9	26,3
Operadors instal·lacions i maquinària, i muntadors	167	162	171	3,6	-8,6	-2,8
Treb. no qualificats	1.923	1.814	2.110	44,8	4,6	16,6
Total	4.166	4.226	4.709	100,0	15,3	31,4

Font: Elaboració pròpia a partir de dades de l'Observatori de Treball del Departament d'Empresa i Ocupació

4.2. Atur estimat a la província de Lleida

La variació trimestral de l'atur estimat a la província de Lleida reflecteix disminucions quantitatives en la Població activa, en l'ocupada i en l'aturada, però en ser aquesta última menor en intensitat ha afavorit un lleuger increment en la taxa d'atur, per aquest motiu s'ha passat d'una taxa del 12,7% al 13,0% en el darrer trimestre.

Contràriament, la variació interanual reflecteix augments en la població activa i en l'ocupada, mentre que en l'aturada apareix una disminució del 15,1% (unes 800 persones). Aquesta circumstància provoca una disminució en la taxa d'atur, des del moment que aquesta relaciona la Població aturada amb la Població activa, amb menys aturats i més població activa la taxa disminueix. La taxa d'atur fa un any era del 14,0% i l'actual és del 13,0%.

Com també es pot observar, l'atur estimat durant el darrer trimestre ha disminuït, mentre que el registrat ha augmentat (taula 4.1). Aquestes diferències són degudes a les diferents metodologies utilitzades en ambdues fonts estadístiques.

Taula 4.11: Atur estimat a la província de Lleida

Indicador	IV Trim 10	I Trim 11	II Trim 11	III Trim 11	Var. Trim. Anterior (%)	Variació Interanual (%)
Població activa (milers)	208,1	214,5	220,2	212,9	-3,3	3,0
Població ocupada (milers)	178,2	189,1	192,1	185,2	-3,6	6,3
Població aturada (milers)	29,9	25,4	28,1	27,7	-1,4	-15,1
Taxa d'atur	14,4	11,8	12,7	13,0	2,4	-18,0

Font: Elaboració pròpia a partir de dades de l'INE

4.3. Contractes registrats

La contractació (taula 4.12) en el darrer trimestre ha augmentat en un 21,3%. La variació interanual continua sent negativa amb un -5,5%.

La contractació segueix sent de caire temporal, ja que la indefinida ha disminuït en el darrer any en un 22,3%, encara que en el darrer trimestre ha augmentat en un 35,3%, mentre que els contractes temporals han augmentat en un 19,9% en el darrer trimestre, amb una variació negativa interanual del -3,2%. A més, el 90,1% de tota la contractació té aquest caire temporal, percentatge que s'ha mantingut en nivells similars durant tot l'any 2011.

La contractació, ja sigui indefinida o temporal, és superior entre les dones. En el primer cas supera la dels homes en 50 contractes, mentre que en el segon cas ho supera amb 67. Aquesta circumstancia indica que l'actual crisi afecta més als homes, fet que s'ha pogut comprovar en la taula 4.1 en la que el nivell d'atur també és superior.

La variació trimestral reflecteix augments generalitzats en la contractació, mentre que la variació interanual continua reflectint disminucions, més importants entre la contractació indefinida que entre la temporal.

Taula 4.12: Contractes registrats al municipi de Lleida per tipus de contracte i gènere

Tipus de contractes	Juliol 2011	Agost 2011	Setembre 2011	Setembre (%)	Var. Trim. Anterior (%)	Variació Interanual (%)
Indefinit						
Homes	160	119	184	44,0	40,5	-23,7
Dones	178	118	234	56,0	31,5	-21,2
Total	338	237	418	9,9	35,3	-22,3
Temporal						
Homes	1.937	1.809	1.866	49,1	17,5	-4,6
Dones	1.635	1.277	1.933	50,9	22,3	-1,8
Total	3.572	3.086	3.799	90,1	19,9	-3,2
Total contractes	3.910	3.323	4.217	100,0	21,3	-5,5

Font: Elaboració pròpia a partir de dades de l'Observatori de Treball del Departament d'Empresa i Ocupació

Per nacionalitats la població estrangera ha empitjorat la seva situació respecte el trimestre anterior i respecte al mes de setembre del 2010, amb disminucions del 4,0% i 12,7% respectivament.

A l'augment en la contractació de població estrangera durant el mes de Juliol ha seguit una disminució que ha estat més intensa en el mes de setembre últim. El nivell de contractació general durant l'any 2011 ha estat inferior al del 2010, encara que ens falti saber l'evolució del darrer trimestre de l'any. La població estrangera viu amb dificultats la recuperació en el seu nivell de contractació.

La contractació total ha augmentat en el darrer trimestre i ha disminuït menys durant tot l'any anterior, amb el que la contractació de població autòctona ha tingut un comportament millor respecte la població estrangera.

Taula 4.13: Contractes registrats al municipi de Lleida per nacionalitat

	Juliol 2011	Agost 2011	Setembre 2011	Setembre (%)	Var. Trim. Anterior (%)	Variació Interanual (%)
Totals	3.910	3.323	4.217	100,0	21,3	-5,5
Estrangers	1.390	1.298	1.045	24,8	-4,0	-16,2

Font: Elaboració pròpia a partir de dades de l'Observatori de Treball del Departament d'Empresa i Ocupació

Durant el tercer trimestre del 2011, la contractació ha augmentat en tots els sectors menys en la indústria on ha disminuït en un 3,6%. Són l'agricultura i els Serveis on la contractació ha augmentat més amb percentatges del 30,8% i 23,1% respectivament.

Amb el bon comportament trimestral, en la taula 4.14 s'observa com el increment de la contractació en el sector de l'Agricultura es veu truncat en el mes de setembre, al revés que en el sector dels Serveis en el que es produeix un augment significatiu.

La variació interanual reflecteix augments significatius en l'Agricultura i en la Indústria, amb augments del 13,3 i del 43,0% respectivament, mentre que en la Construcció i els Serveis reflecteix disminucions, molt més intensiva en la primera amb un 30,5% respecte el 5,4% de la segona.

Taula 4.14: Contractes registrats al municipi de Lleida per sectors d'activitat

Sectors	Juliol 2011	Agost 2011	Setembre 2011	Setembre (%)	Var. Trim. Anterior (%)	Variació Interanual (%)
Agricultura	457	599	272	6,5	30,8	13,3
Indústria	164	109	133	3,2	-3,6	43,0
Construcció	280	211	255	6,0	5,8	-30,5
Serveis	3.009	2.404	3.557	84,3	23,1	-5,4
Total contractes	3.910	3.323	4.217	100,0	21,3	-5,5

Font: Elaboració pròpia a partir de dades de l'Observatori de Treball del Departament d'Empresa i Ocupació

Per ocupacions (taula 4.15), són els Tècnics i professionals científics i intel·lectuals els que han viscut un augment més important en la seva contractació, amb un 103,6% (509 contractes), seguits dels Empleats administratius amb un 58,9% (126 contractes). La resta d'ocupacions no reflecteixen variacions significatives.

La variació interanual destaca la disminució en la contractació de Tècnics i professionals de suport i l'augment entre els Artesans i treballadors qualificats i els Empleats administratius

Taula 4.15: Contractes registrats al municipi de Lleida per ocupacions

Ocupacions	Juliol 2011	Agost 2011	Setembre 2011	Setembre (%)	Var. Trim. Anterior (%)	Variació Interanual (%)
Forces armades	0	0	1	0,0	0,0	0,0
Personal directiu d'empreses i de les administracions públiques	14	8	8	0,2	-38,5	0,0
Tècnics i professionals científics i intel·lectuals	416	328	961	22,8	103,6	6,5
Tècnics i professionals de suport	272	176	321	7,6	-10,8	-35,8
Empleats administratius	249	168	340	8,1	58,9	25,5
Treballadors de serveis de restauració, personals, protecció i venedors de comerços	1.035	632	1.017	24,1	11,9	-7,8
Treballadors qualificats en activitats agràries i pesqueres	23	24	39	0,9	0,0	-20,4
Artesans i treballadors qualificats de les ind. Manuf., la constr. i la mineria, llevats dels operadors d'instal. de maq.	331	348	289	6,9	2,1	27,3
Operadors d'instal·lacions i maquinària, i muntadors	177	124	144	3,4	-22,2	-4,0
Treballadors no qualificats	1.393	1.515	1.097	26,0	9,5	-12,3
Total contractes	3.910	3.323	4.217	100,0	21,3	-5,5

Font: Elaboració pròpia a partir de dades de l'Observatori de Treball del Departament d'Empresa i Ocupació

Entre la població estrangera hi ha menys concentració de contractació en el sector Serveis respecte de la contractació total (taula 4.16).

En aquest darrer trimestre destaca la contractació en el sector de l'Agricultura, amb un augment del 36,4%. D'aquesta manera el nombre de contractats en aquest sector ha passat del 16,9% del total al finalitzar el segon trimestre de l'any al 24,0% en finalitzar el tercer. Aquesta circumstància és superior a la del tercer trimestre del 2010. De fet és l'únic sector en el que augmenta la contractació durant el darrer trimestre.

La variació interanual reflecteix un augment percentualment important en la Indústria, encara que és el sector que menys contracta a treballadors estrangers i un altre menys significatiu del 24,9% en l'Agricultura. En els altres dos sectors l'evolució trimestral i anual és negativa.

Taula 4.16: Contractes registrats d'estrangers al municipi de Lleida per sectors

Sectors	Juliol 2011	Agost 2011	Setembre 2011	Setembre (%)	Var. Trim. Anterior (%)	Variació Interanual (%)
Agricultura	399	523	251	24,0	36,4	24,9
Indústria	40	35	37	3,5	-5,1	60,9
Construcció	117	104	107	10,2	-15,1	-40,9
Serveis	834	636	650	62,2	-12,2	-22,8
Total contractes	1.390	1.298	1.045	100,0	-4,0	-16,2

Font: Elaboració pròpia a partir de dades de l'Observatori de Treball del Departament d'Empresa i Ocupació

Per ocupacions (taula 4.17), els grups que concentren la major part de la contractació de població estrangera han tingut un comportament desigual. En el darrer trimestre, on hi ha més contractes, podem destacar la disminució entre els Artesans i treballadors qualificats i el diferent comportament mensual dels Treballadors no qualificats, perquè a l'augment de la seva contractació en el mes de juliol (286 contractes mes que al mes anterior) i en el d'agost amb 860 i 932 contractes cal afegir la disminució durant el mes de setembre 606 contractes (326 menys que el mes anterior).

La variació interanual reflecteix valors dispars, dominant la disminució generalitzada i destacant l'augment del 55,3% entre els Artesans i treballadors qualificats. Igualment la disminució entre els Treballadors no qualificats.

Taula 4.17: Contractes registrats d'estrangers al municipi de Lleida per ocupacions

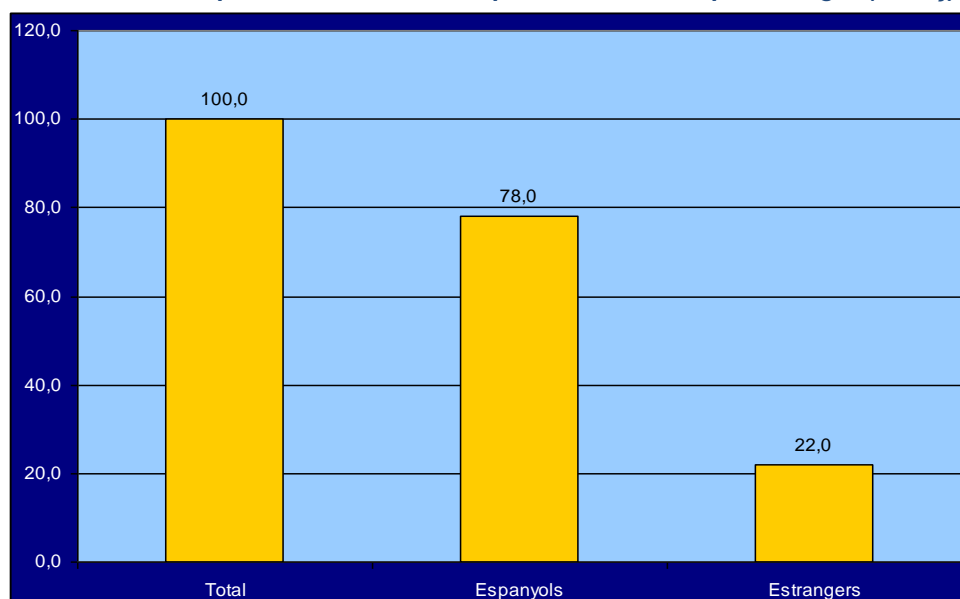
Ocupacions	Juliol 2011	Agost 2011	Setembre 2011	Setembre (%)	Var. Trim. Anterior (%)	Variació Interanual (%)
Forces armades	0	0	0	0,0	0,0	0,0
Personal directiu d'empreses i de les administracions públiques	0	2	0	0,0	-100,0	-100,0
Tècnics i professionals científics i intel·lectuals	58	37	53	5,1	3,9	10,4
Tècnics i professionals de suport	16	5	12	1,1	-45,5	-57,1
Empleats administratius	14	12	7	0,7	-63,2	-70,8
Treballadors de serveis de restauració, personals, protecció i venedors de comerços	235	129	176	16,8	1,1	-26,4
Treballadors qualificats en activitats agràries i pesqueres	11	11	20	1,9	33,3	-23,1
Artesans i treballadors qualificats de les ind. Manuf., la constr. i la mineria, llevat dels operadors d'instal. de maq.	144	139	132	12,6	-12,6	55,3
Operadors d'instal·lacions i maquinària, i muntadors	52	31	39	3,7	-52,4	-7,1
Treballadors no qualificats	860	932	606	58,0	5,6	-19,5
Total contractes	1.390	1.298	1.045	100,0	-4,0	-16,2

Font: Elaboració pròpia a partir de dades de l'Observatori de Treball del Departament d'Empresa i Ocupació

5. POBLACIÓ

Segons dades no definitives facilitades pel Padró Municipal de l'Ajuntament de Lleida a finals del tercer trimestre de l'any 2011 al municipi de Lleida el 78,0% de la població tenia nacionalitat espanyola mentre que el 22,0% era població estrangera. Respecte als trimestres anteriors s'ha produït un lleuger augment de la presència de població estrangera, en ser del 21,7% i del 21,6% en el primer i segon trimestre de l'any, respectivament.

Figura 5.1: Població al municipi de Lleida a 30-9-2011 per nacionalitat en percentatges (Avenç)

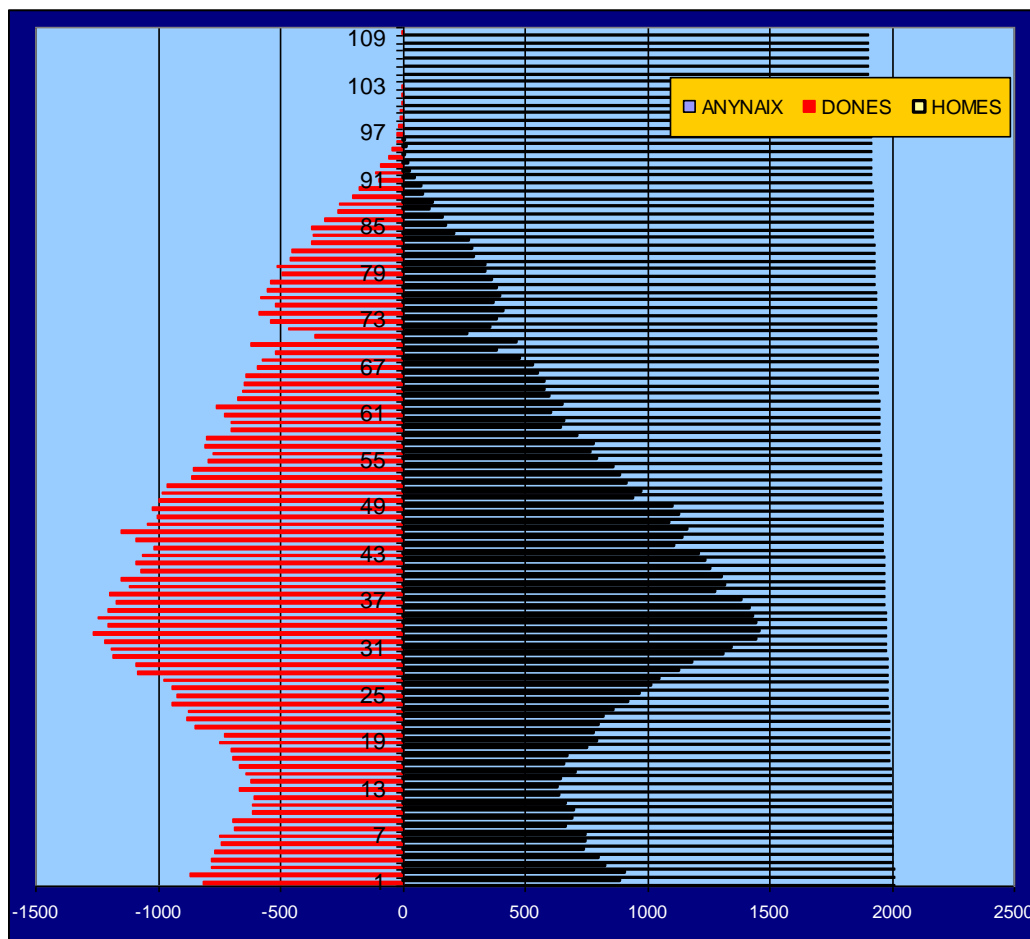


Font: Elaboració pròpia a partir de dades del Padró Municipal de l'Ajuntament de Lleida

En el gràfic 5.2 apareix la distribució de la població al municipi de Lleida segons la seva estructura d'edat i per gènere. Un cop analitzades les dades destaquem els mateixos aspectes que veníem fent en els butlletins anteriors:

- El gran nombre de persones d'edat avançada, sobretot entre la població femenina, fet que demostra el procés d'envelliment de la població.
- El interval d'edat entre els 25 i els 50 anys, aproximadament, continua sent el més important i aquesta circumstància pot mantenir-se durant uns quants anys.
- La població menor de 25 anys ha perdut pes respecte del total, cosa que posa de manifest que en un futur no gaire llunyà el pes de la població activa es reduirà significativament.
- En la població entre 0 i 10 anys, aproximadament, cada rang d'edat és superior al rang immediatament superior. Aquesta circumstància demostra que en el municipi de Lleida en els darrers anys s'ha produït un augment important en la natalitat que, en cas que aquesta població es mantingui en el territori, pot afavorir la recuperació del pes de la població activa sobre el conjunt de la població.
- El canvi en la tendència comentat anteriorment respecte de la població més jove està, sens dubte, relacionat amb els fluxos migratoris arribats al municipi de Lleida en els darrers anys.
- Per gènere, la població femenina està més representada que la masculina en els intervals d'edat més avançada, mentre que entre la població de mitjana edat la presència masculina és més significativa.

Figura 5.2: Població al municipi de Lleida a 30-09-2011 per edats (avenç)



Font: Elaboració pròpia a partir de dades del Padró Municipal de l'Ajuntament de Lleida

6. TURISME

6.1. Pernoctacions

En la taula 6.1 s'observen les dades facilitades per l'Observatori de Turisme de l'Ajuntament de Lleida sobre les pernoctacions a Lleida en els primers cinc mesos de 2010 i 2011.

Taula 6.1: Pernoctacions en hotels a Lleida ciutat

Pernoctacions en hotels a Lleida 2010-2011	Gener-Agost			Pernoctacions en hotels a Lleida 2010-2011	Gener-Agost		
	2010	2011	% diferencial		2010	2011	% diferencial
Total visitants residents a l'estranger que han pernoctat en hotels	16.334	18.807	15,14%	Mitjana d'ocupació/habitacions (%)	37,6%	38,1%	0,47 p.p.
Total de visitants residents a Espanya que han pernoctat en hotels	91.549	91.924	0,41%	Estància mitjana (dies)	1,47	1,45	-1,44%
Total de visitants que han pernoctat en hotels	107.883	110.731	2,64%	Estància mitjana (dies) de residents a l'estranger	1,50	1,46	-2,75%
Total pernoctacions hoteleres de residents a l'estranger	24.500	27.433	11,97%	Estància mitjana (dies) de residents a Espanya	1,46	1,45	-1,22%
Total pernoctacions hoteleres de residents a Espanya	134.010	132.917	-0,82%	Diferencial estància res. Estranger - res. Espanya	0,04	0,01	-64,81%
Total pernoctacions hoteleres	158.510	160.350	1,16%	% visitants residents a l'estranger respecte a residents a Espanya que han pernoctat en hotels	17,8%	20,5%	14,67%
				%pernoctacions hoteleres de residents a l'estranger respecte de residents a Espanya	18,3%	20,6%	26,33%

Font: Elaboració pròpia a partir de dades de l'Observatori de Turisme de l'Ajuntament de Lleida

De la taula anterior es desprenen les següents apreciacions:

- Augment de 2.848 visitants que han pernoctat en hotels a Lleida, representant un augment del 2,64%, en els vuit primer mesos de l'any 2011 (110.731 visitants que han pernoctat en hotels) respecte del de 2010 (107.833 visitants que han pernoctat en hotels).
- Aquest augment s'ha produït per l'arribada de visitants residents a l'estranger (+15,14%) i per un lleuger augment dels visitants residents a Espanya (+0,41%).
- S'ha produït un augment de l'1,16% del total de pernoctacions en establiments hotelers. Com que el percentatge d'augment és menor que l'augment del nombre de visitants implica que ha augmentat la mitjana de l'ocupació per habitació uns 0,47 p.p., passant de 37,6% (gener-agost 2010) a 38,1% (gener-agost 2011).
- Els visitants residents a l'estranger que han pernoctat als hotels de Lleida han augmentat de forma significativa les seves pernoctacions un 11,97%, contrasta aquesta dinàmica amb la seguida visitants d'Espanya que han disminuït un -0,82%.
- S'ha produït una reducció de l'estança mitjana (dies) per visitant, de passar-se 1,47 dies (gener-agost 2010) a passar-se 1,45 dies (gener-agost 2011). La reducció prové dels visitants residents a Espanya, ja que han disminuït la seva estança mitjana de pernoctacions un -1,22%, d'estar 1,46 dies a estar 1,45 dies. Els visitants residents a l'estranger han disminuït més, 2,75%, d'estar 1,50 dies a estar 1,46 dies.
- El percentatge de visitants residents a l'estranger respecte als visitants residents a Espanya ha augmentat un 14,67%, passant de representar el 17,8% (2010) al 20,5% (2011).

- El percentatge de pernотacions hoteleres de residents a l'estranger respecte de les de residents a Espanya ha augmentat un 26,33% de representar el 18,3% de les pernотacions (2010) a representar el 20,6% (2011).

6.2. Viatgers amb AVE

Segons les dades facilitades per l'Observatori de Turisme de l'Ajuntament de Lleida, el nombre de viatgers que van arribar amb l'AVE a la ciutat de Lleida, en el tercer trimestre de l'any 2011, va ser de 47.220, un -4,37% menys que l'any anterior, si bé els mesos de juliol, agost i setembre varen registrar taxes negatives, respecte als mateixos mesos de l'any anterior. En els nou primers mesos de l'any han arribat 168.294 viatgers, un -3,72% menys que l'any anterior (mateix període).

Taula 6.2: Arribades i sortides amb AVE a Lleida en el primer trimestre (2010-2011)

Anys	TREN AVE ARRIBADA DE VIATGERS				TREN AVE SORTIDA DE VIATGERS			
	Gener	Febrer	Març	Ir Trimestre	Gener	Febrer	Març	Ir Trimestre
2010	19.533	21.377	23.156	64.066	19.752	20.951	22.810	63.513
2011	17.464	20.039	24.973	62.476	17.735	20.338	23.924	61.997
Variació interanual (%)	-10,59%	-6,26%	7,85%	-2,48%	-10,21%	-2,93%	4,88%	-2,39%

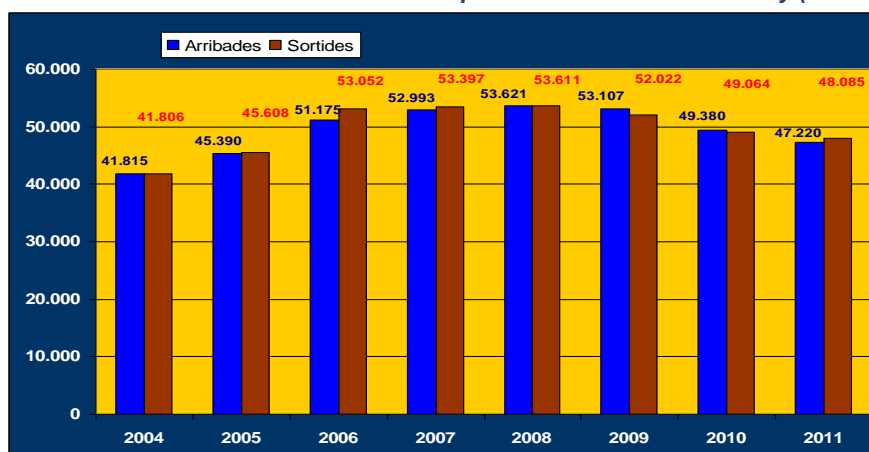
Anys	TREN AVE ARRIBADA DE VIATGERS				TREN AVE SORTIDA DE VIATGERS			
	Abril	Maij	Juny	IIl Trimestre	Abril	Maij	Juny	IIl Trimestre
2010	20.816	21.427	19.108	61.351	20.392	20.511	18.923	59.826
2011	19.275	19.878	19.445	58.598	18.912	19.465	19.341	57.718
Variació interanual (%)	-7,40%	-7,23%	1,76%	-4,49%	-7,26%	-5,10%	2,21%	-3,52%

Anys	TREN AVE ARRIBADA DE VIATGERS				TREN AVE SORTIDA DE VIATGERS			
	Juliol	Agost	Setembre	III Trimestre	Juliol	Agost	Setembre	III Trimestre
2010	18.341	12.877	18.162	49.380	18.107	13.096	17.861	49.064
2011	16.707	12.524	17.989	47.220	16.743	12.442	18.900	48.085
Variació interanual (%)	-8,91%	-2,74%	-0,95%	-4,37%	-7,53%	-4,99%	5,82%	-2,00%

Font: Elaboració pròpia a partir de dades de l'Observatori de Turisme de l'Ajuntament de Lleida

El nombre de viatgers que van sortir amb l'AVE, de la ciutat de Lleida, en el tercer trimestre de l'any 2011, va ser de 48.085, un -2,00% menys que l'any anterior, si bé els mesos de juliol i agost varen registrar taxes negatives, respecte als mateixos mesos de l'any anterior, en el mes de setembre la taxa va ser positiva (+5,82%). En els nou primers mesos de l'any han arribat 167.800 viatgers, un -2,67% menys que l'any anterior (mateix període).

Figura 6.1: Arribades i sortides amb AVE a Lleida en el primer semestre de cada any (2004-2011)



Font: Elaboració pròpia a partir de dades de l'Observatori de Turisme de l'Ajuntament de Lleida



Taula 6.3: Arribades i sortides amb AVE a Lleida durant el IIIr trimestre de cada any (2004-2011)

IIIr trimestre	ARRIBADES		SORTIDES	
	Viatgers	% Variació interanual	Viatgers	% Variació Interanual
2004	41.815		41.806	
2005	45.390	8,55%	45.608	9,09%
2006	51.175	12,75%	53.052	16,32%
2007	52.993	3,55%	53.397	0,65%
2008	53.621	1,19%	53.611	0,40%
2009	53.107	-0,96%	52.022	-2,96%
2010	49.380	-7,02%	49.064	-5,69%
2011	47.220	-4,37%	48.085	-2,00%

Font: Elaboració pròpia a partir de dades de l'Observatori de Turisme de l'Ajuntament de Lleida