

3 de desembre de 2004

## PRESENTACIÓ:

### Ús de les Tecnologies de la Informació i les Comunicacions per les empreses de la Ciutat de Lleida ( any 2004 )

#### ANTECEDENTS:

L'Ajuntament de Lleida i distintes institucions i empreses lleidatanes van signar a l'any 2002 un acord de col·laboració per tal de constituir un grup de treball per a fer el estudi d'implantació de les Tecnologies de la Informació i les Comunicacions a la Ciutat de Lleida.

#### OBJECTIUS:

L'Objectiu d'aquest acord és el de poder realitzar periòdicament les enquestes i els corresponents estudis, que permetin fer un seguiment de l'evolució de les tecnologies de la informació i les comunicacions a la ciutat de Lleida, tant a les llars com a les empreses.

Aquests treballs permeten consolidar les tasques dutes a terme fins aquest moment en el seguiment de l'evolució de la Societat de la Informació en la nostra ciutat i, per tant, conèixer millor aquesta evolució i permetre prendre les mesures per a fer-la més competitiva.

Fins a la data, des de la signatura de l'acord s'han realitzat els següent estudis:

- Ús de les Tecnologies de la Informació i les Comunicacions a les llars de la Ciutat de Lleida - Any 2001
- Ús de les tecnologies de la informació i les Comunicacions per les empreses de la Ciutat de Lleida - Any 2002
- Ús de les Tecnologies de la Informació i les Comunicacions per la població de la Ciutat de Lleida. Any 2003

Avui, 3 de desembre de 2004, es presenta la darrera enquesta i estudi referent a :

- **Ús de les Tecnologies de la Informació i les Comunicacions per les empreses de la Ciutat de Lleida. Any 2004**

LA PAERIA



Ajuntament de Lleida



Cambra de Comerç de Lleida



## **ENTITATS QUE PARTICIPEN EN EL OBSERVATORI DE LES NOVES TECNOLOGIES DE LA INFORMACIÓ I LES COMUNICACIONS (TIC).**

- Ajuntament de Lleida
- ACCÉS - Institut Municipal d'Informàtica de l'Ajuntament de Lleida
- Cambra de Comerç
- Universitat Oberta de Catalunya
- Grup d'Estudis Econòmics i Socials del Departament d'Economia Aplicada de la Universitat de Lleida
- FECOM
- COELL
- AETI, Associació d'Empreses de Tecnologia i Informació
- Consorci de Promoció Econòmica de Lleida
- SUPSA

Les dades recollides en totes les enquestes es poden consultar a la web del Observatori TIC, a l'adreça :

<http://www.lleida.org/observatori-tic>

Resum executiu sobre els resultats de l'enquesta:

## **Ús de les Tecnologies de la Informació i les Comunicacions per les empreses de la Ciutat de Lleida.**

**- Enquesta 2004 -**

**Pere Mir** (Universitat de Lleida)

**Eduard Cristóbal** (Universitat de Lleida)

El present document conté els principals resultats de l'enquesta sobre l'ús de les Tecnologies de la Informació i les Comunicacions (des d'ara, TIC) que fou realitzada durant la primavera/estiu de l'any 2004 a una vuitantena de directius d'empreses radicades a la Ciutat de Lleida.

Els objectius d'aquesta segona enquesta han estat:

- 1) Esbrinar el nivell i tipus de recursos informàtics a disposició de les empreses,
- 2) Investigar l'ús que se'n fa de les TIC i les motivacions que hi ha al darrera,
- 3) Contemplar aspectes relatius a la despesa en R+D, control de qualitat i innovació per part de les empreses lleidatanes.

### **Ressenya metodològica:**

Per a la realització del present estudi s'ha partit de la classificació dels establiments per CNAE i nombre de treballadors ja utilitzada en la Taula Input-Output de l'any 1996, per determinar la mostra d'empreses entrevistades. Amb la finalitat de simplificar el desenvolupament de la investigació les empreses s'han aplegat en dos macrosectors:

- 1) Empreses industrials i de la construcció, així com empreses de transport.
- 2) Establiments comercials destinats a la venda i establiments d'altra mena de serveis.

S'ha seguit la mateixa distribució de l'enquesta anterior pel que fa el nombre d'empreses segons la CNAE i la mida de l'empresa, i sabut que la mostra total d'empreses a entrevistar havia de ser de 80, a fi i efecte de garantir una representació adequada de cada sector i mida d'empresa, la distribució de les enquestes ha estat la que apareix a la taula següent:

Macrosector	CNAE	MOSTRA			
		0-10	11-250	>250	TOTAL
<b>Indústria, construcció i transports</b>	10-36, 40, 41, 60	16	11	5	32
<b>Comerç i serveis venda</b>	50-55, 63, 71-74	39	14	5	48
<b>TOTAL</b>		45	25	10	80

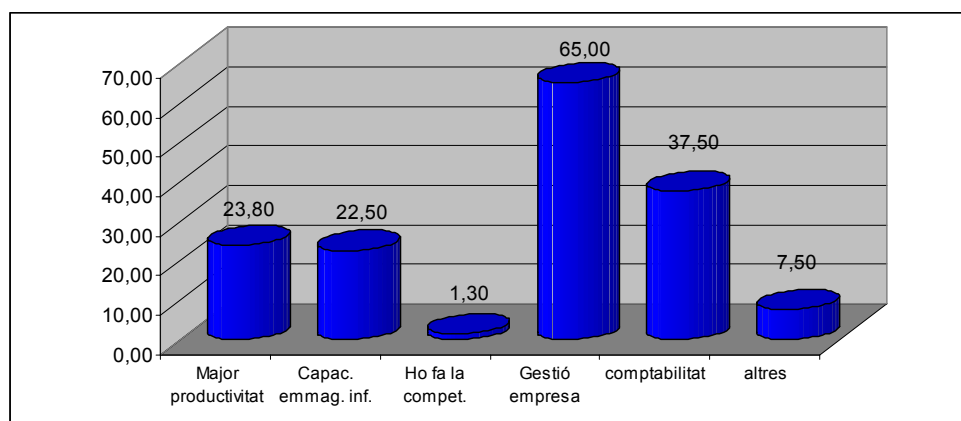
Els qüestionaris han estat contestats mitjançant entrevista personal directa amb directius i representats de les empreses. Aquest procediment si bé és el més laboriós i costos, té l'enorme avantatge de la seva elevada fiabilitat, apart de les nombroses consideracions addicionals de caire qualitatiu que els entrevistats han aportat en el decurs de la conversa.

## Principals resultats

Els principals resultats que s'obtenen de l'anàlisi de les respostes sobre l'ús de les TIC per part de les empreses de Lleida poden resumir-se en els següents punts:

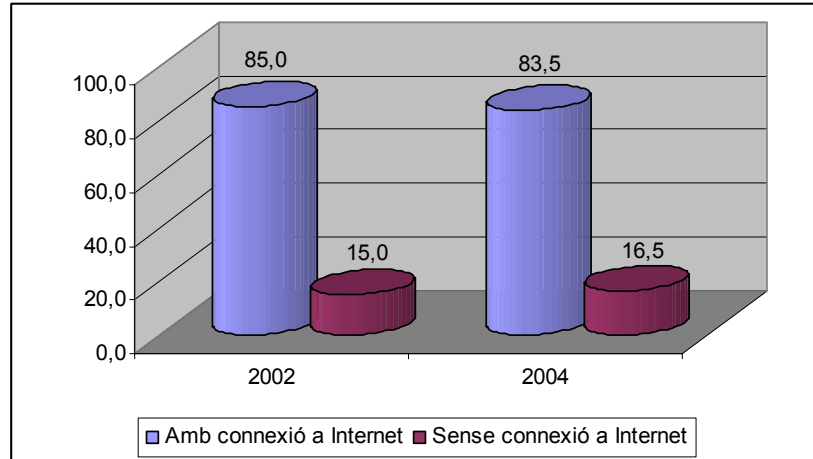
1. Com en l'enquesta de l'any 2002, la disponibilitat d'ordinador entre les empreses lleidatanes és elevada: només el 8,7% afirma no tenir-ne cap. A més, el parc ha estat darrerament força renovat, ja que la meitat dels ordinadors tenen una antiguitat inferior als tres anys.
2. El motiu principal per a la compra de l'equipament informàtic ha estat la gestió general de l'empresa i, en particular, dur la comptabilitat.

**Motius de compra d'equipament informàtic (%)**

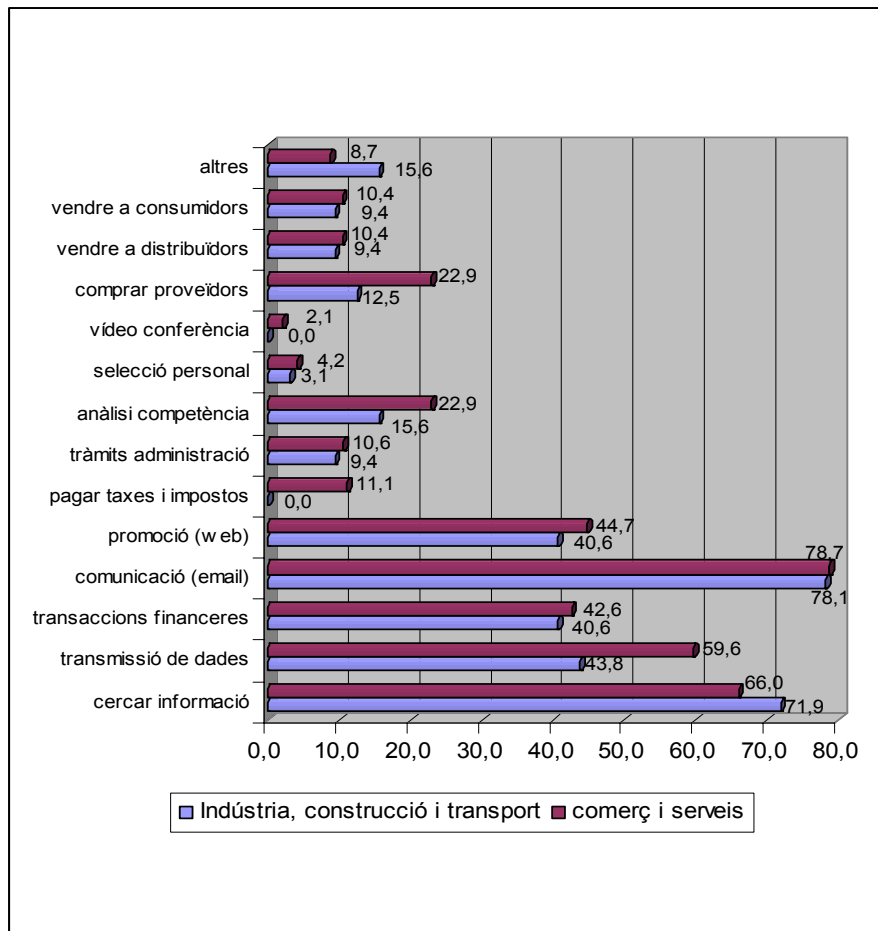


3. La majoria de les empreses enquestades es troben connectades a Internet: el 83,5 %, una dada molt similar a la del 2002. L'accés a Internet s'utilitza principalment per a la comunicació (la transmissió de correus electrònics i dades), seguit de la cerca d'informació.

**Grau de connexió de les empreses de Lleida (% 2002-2004)**

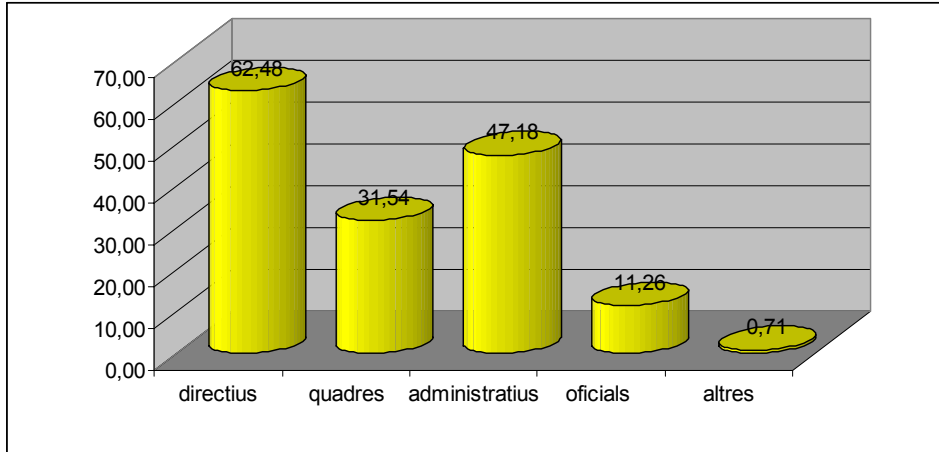


**Principals usos d'Internet per sector**



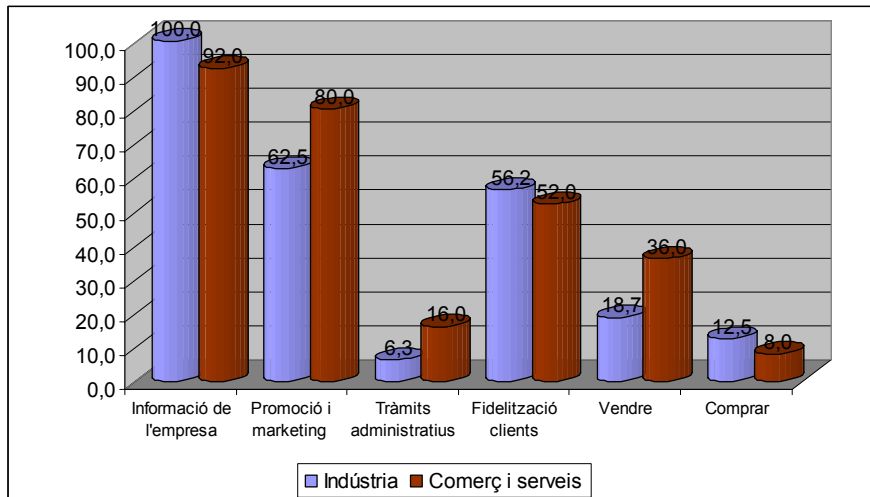
4. Dins de les empreses, els ocupats amb accés a Internet són els directius i els administratius. Això s'explica per les seves tasques de gestió i administració.

Mitjana de penetració d'Internet en funció del càrrec del treballador.



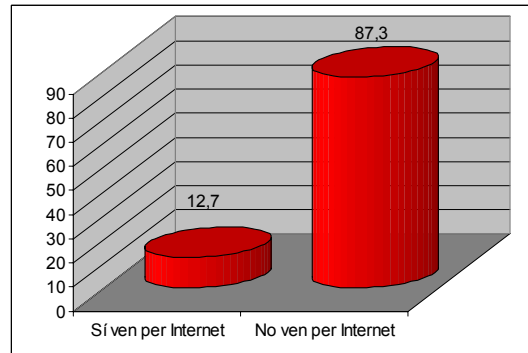
5. A la pregunta de si les empreses disposaven de lloc web propi, la resposta ha estat favorable en el 51,9 %. La principal finalitat és facilitar informació i la promoció de l'empresa.

Motius de presència a Internet



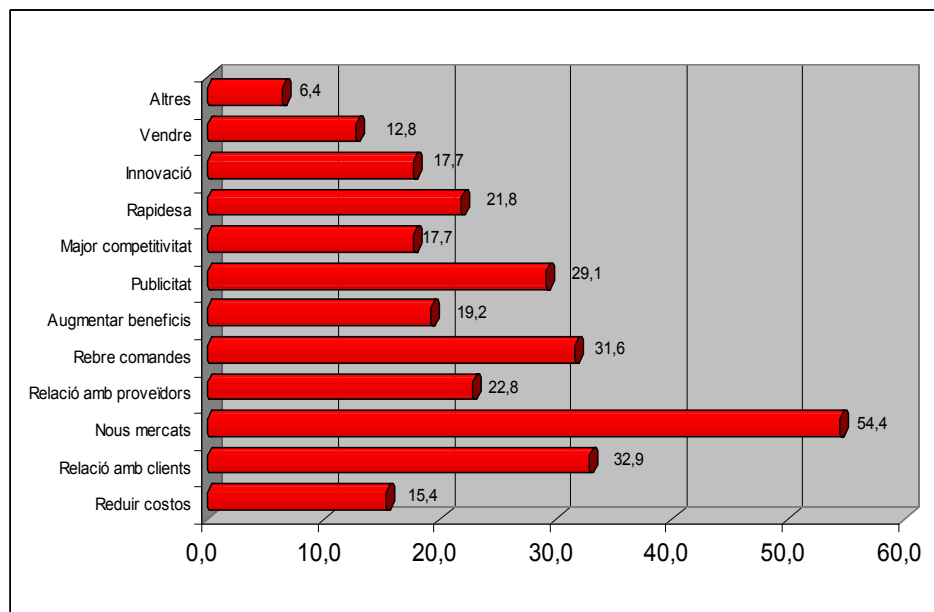
6. L'ús de la Xarxa com a mitjà de comunicació corporativa, no va acompanyat d'un aprofitament exhaustiu de totes les possibilitats que ofereix. En efecte, només el 22,8 % del total d'empreses enquestades utilitzen Internet per a fer compres, tot i que un addicional 16,3 % que ara no en fan, afirmen que en faran durant el present any. Pel que fa a les vendes, un 29,3 % dels enquestats responen que utilitzen la Xarxa per vendre. Ambdues dades són molt similars a les de l'estudi de l'any 2002.

Utilització d'Internet com a canal de vendes



7. Pel 53,3% de les empreses que fan compres per Internet, el seu volum representa menys del 5% del total comprat. A més a més, la freqüència de compra no és molt elevada: al voltant del 50% de les empreses afirmen realitzar compres on-line un cop cada tres mesos o més. Fan vendes electròniques un 24,4% de les empreses amb presència a Internet. Aquesta dada és superior a les d'altres àmbits: un 1,7% a Espanya i un 9,6 % a Catalunya. Les expectatives no són dolentes: un 17,1% de les empreses amb presència a la Xarxa però encara no iniciades en comerç electrònic, declaren que, en un futur proper, també realitzaran vendes per aquest mitjà. Mentrestant, pel 77,8% de les empreses que declaren haver fet vendes per la Xarxa, aquestes representen menys del 5% del total de la seva facturació.

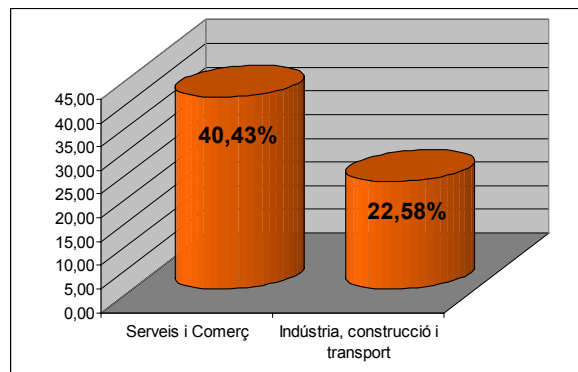
Motius per fer negocis a Internet



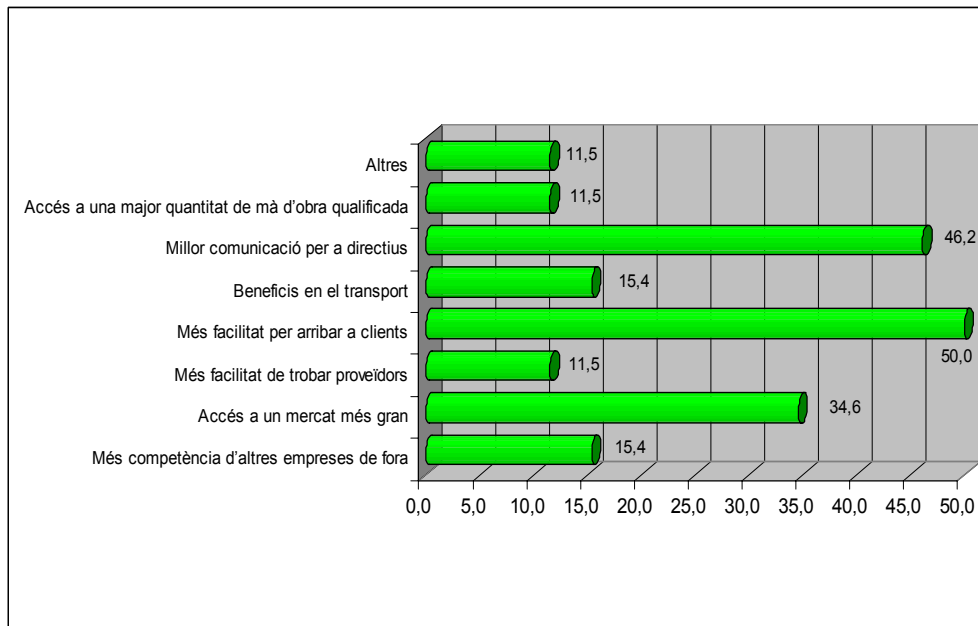
8. Només una empresa de les enquestades afirma que s'ha associat amb altres empreses del sector per a fer compres conjuntes a través de la Xarxa. Una altra empresa que ha contestat aquesta pregunta, afirma que té pensat fer-ho en breu. Pel que fa a l'associació per fer vendes, un 7,3% de les empreses amb web pròpia declara realitzar vendes conjuntes. Aquesta situació no és previsible que canviï a curt termini.

9. L'arribada de l'AVE i projectes com l'aeroport són vistos de forma positiva per una gran majoria de les empreses lleidatanes. Només un 15% en té una visió contrària per témer un augment de la competència. Així mateix, un 46,2% de les empreses també indiquen que aquestes millores facilitaran el desplaçament dels seus quadres i directius

#### Empreses que afirmen que es veuran afectades per les noves infraestructures



#### Conseqüències de la implantació de noves infraestructures



10. L'activitat en R+D+I és ínfima (un 10% de la mostra, xifra semblant a la de dos anys enrere), mentre que hi ha una experiència i cura generals pel control de qualitat. L'acollida favorable al projecte del Parc Científic i Tecnològic, fins a l'existència de 17/78 disposades a participar-hi fa pensar que, a mig termini, l'activitat innovadora podria augmentar.