

LA PAERIA



Ajuntament de Lleida

Projectes Fons Estatal Inversió Local (I)

Lleida, 23 de desembre del 2008

Projectes Fons Estatal

Inversió Local (I)

- El Decret del Govern central suposa una injecció econòmica a la ciutat de Lleida de de 22,5 milions d'euros
- Revertirà en l'execució d'obres com la plaça Blas Infante, la reforma de la plaça Sant Francesc, la urbanització de l'accés a Gardeny per la Mariola, entre altres.
- Totes aquestes obres han d'iniciar-se abans de l'abril i s'han de realitzar en el període d'un any, que es pot prorrogar.

Projectes Fons Estatal

Inversió Local (I)

- La Junta de Govern Local ha aprovat avui una part dels projectes del fons estatal:

1. Plaça Blas Infante: 2.544.095 €
2. Plaça Sant Francesc: 1.200.000 €
3. Reurbanització Av. Tortosa: 699.005 €
4. Reurbanització Roda de Sabena: 239.919 €
5. Urbanització i millora Bisbe Torres/Ballester/Germanet es/Isabel II 249.959 €
6. Mobilitat i seguretat vial: 900.000 €
7. Millora camins i asfaltat de l'horta: 699.954 €
8. Urbanització de l'accés a Gardeny per Mariola: 1.500.000 €
9. Llar jubilats Santa Tereseta: 1.400.000 €
10. Ampliació i accessibilitat carrers: 900.00 €

- La resta són:

1. Adequació Llar jubilats Democràcia: 190.000 €
2. Ampliació Centre Cívic Bordeta: 500.000 €
3. Escola bressol Raimat: 200.000 €
4. Millora patrimoni i restes arqueològiques: 199.000 €
5. Millora i reforma escoles: 1.500.000 €
6. Pavelló Secà-Balàfia: 4.000.000 €
7. Urbanització Vilardona/Magraners: 1.200.000 €
8. Millora pavimentació plaça Sant Joan de Mata: 400.000 €
9. Millora places infantils i espais públics: 1.200.000 €
10. Reformes via pública 1.300.000 €
11. Millora enllumenat i estalvi energètic: 1.310.000 €

1.- Plaça Blas Infante

- **Urbanització de la coberta de l'aparcament convertint-la en plaça urbana**
- **Resol la continuïtat del passeig del C/ Jaume II, així com els accessos a la plaça des de la vora del riu i des dels carrers que la conformen**
- **Superfície total de l'actuació: 7.825,12 m²**



Plaça Blas Infante

- L'actuació excedeix els límits estrictes de la coberta existent per tal de poder resoldre l'accessibilitat a la plaça. Per tant, s'actua a:
 1. La coberta existent de l'aparcament
 2. El tram del c/ Jaume II entre les seves cantonades amb el carrer Riu Ebre i carrer Sant Joan de Mata
 3. El tram del carrer Riu Ebre des de l'accés rodat de l'aparcament fins a la trobada amb la passarel·la de Cappont
 4. La vorera contigua a l'aparcament del c/ Sant Joan de Mata i la seva cantonada amb el c/ Jaume II
 5. Les cantonades del carrer València amb el carrer Riu Ebre i el carrer Sant Joan de Mata

Plaça Blas Infante

■ Adequació amb el barri de Cappont:

1. **Un lloc de descans, de lleure, de relació veïnal, amb ombra i bancs, jocs infantils, gespa com a paviment a la major part de la plaça i una vegetació floral seguint el traçat de la pèrgola.**
2. **Els elements de les torres i la pèrgola s'han previst per integrar la il·luminació i crear ambients diferenciat**
3. **S'han previst tot tipus de mecanismes per facilitar la ventilació del pàrquing, el transport vertical, les sortides d'escales i d'emergència. Hi ha dues escales i quatre rampes**
4. **També s'ha previst la sortida de la cafeteria de la planta inferior per ubicar una terrassa**

Plaça Blas Infante

■ Adequació amb el Centre Històric:

1. Es parteix d'una plaça en suau pendent que va agafant alçada a mesura que s'aparta de la llera del riu
2. Des d'aquest espai públic es mostra tota la ciutat antiga. Es tracta d'un punt de vista privilegiat, un mirador excel·lent de la ciutat

Plaça Blas Infante

■ Elements sortints:

1. **Volum de l'ascensor:** es manté l'estructura existent de murs i coberta de formigó armat i es revesteix amb un nou volum amb geometria de prisma irregular conformat per tres costats inclinats de vidre translúcid il·luminat per darrere amb fluorescents i un costat vertical de xapa d'acer inoxidable.
2. **Volum de l'escala:** s'enderroquen parcialment l'estructura i tancaments existents i es construeix un nou volum.
3. **Volum del bar:** es construeix un nou volum amb geometria de prisma irregular conformat per tres costats inclinats i un vertical de vidre translúcid que conforma la terrassa del bar.
4. **Volums de ventilació:** els elements existents d'extracció forçada s'enderroquen i els tubs d'extracció es desvien fins a uns nous elements distribuïts per la superfície de la plaça.



Plaça Blas Infante

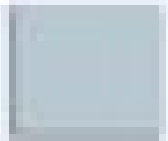
■ La pèrgola:

1. Recorre sinuosament la plaça abraçant uns espais i deixant uns altres, creant ambients diferents al seu pas
2. Es tracta d'un perfil tubular d'acer galvanitzat de 200 mm de diàmetre. La longitud del perfil tubular és de 172 metres
3. Entre els tubs en voladís es disposen uns cables atirantats que serveixen per facilitar l'extensió de la vegetació trepadora



Plaça Blas Infante

- “Torres de les paraules”:
 1. Es tracta d'uns elements escultòrics que creen estructures verticals i que acoten l'espai per sobre de la plaça
 2. Són vuit elements formats per tres o quatre potes de perfils tubulars de 300 mm de diàmetre que s'elevin 20 metres sobre el paviment.
 3. A l'extrem superior es connecten entre elles per mitjà d'una estructura tubular del mateix diàmetre que fa que treballin estructuralment com un sol element
 4. Cadascuna de les “torres de les paraules” té una definició geomètrica diferent per potenciar la visual de la Seu Vella.

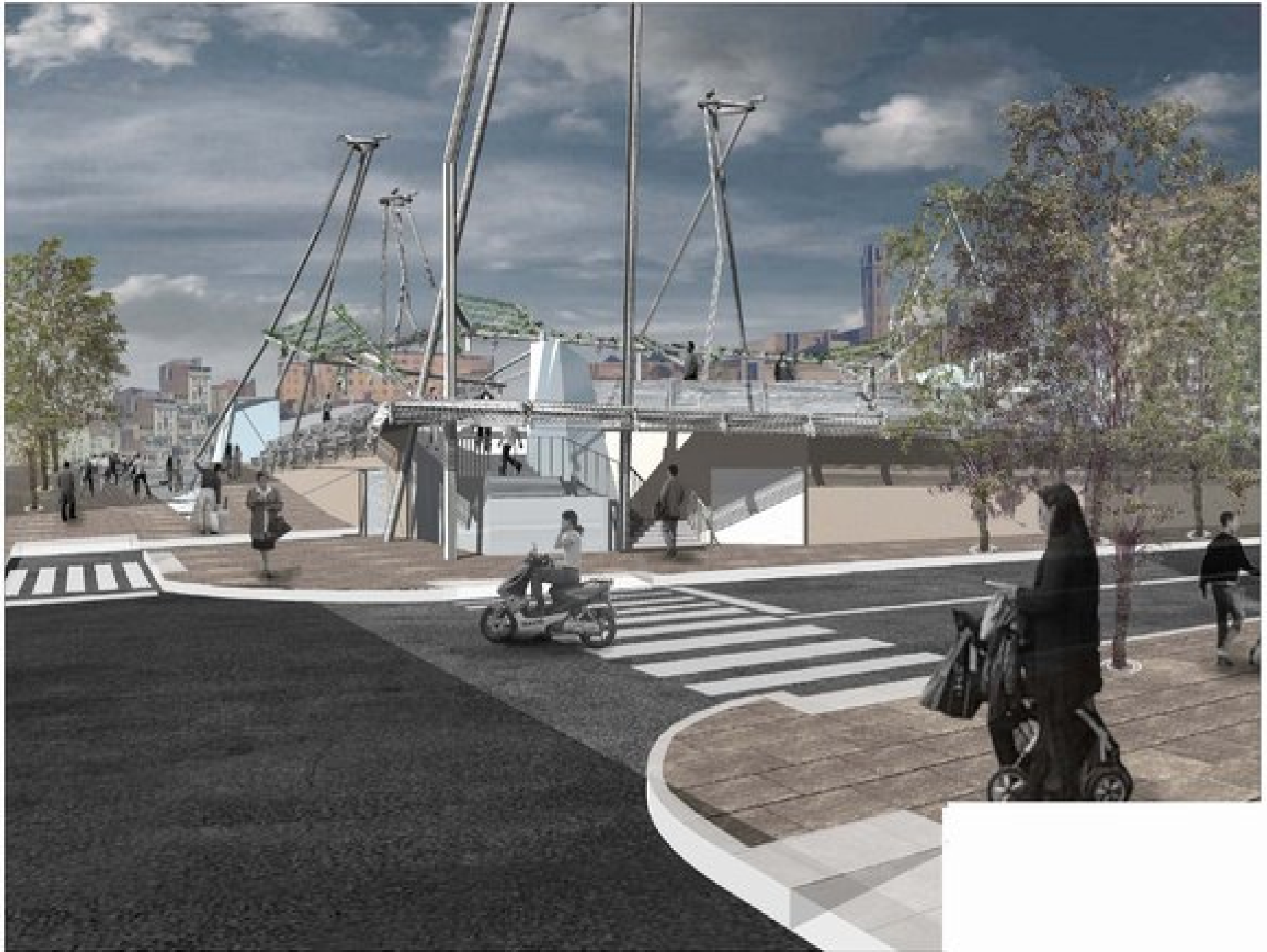




Plaça Blas Infante

■ Jardineria:

1. Tractant-se d'una plaça sobre la coberta d'un aparcament i, per tant, sense possibilitats de plantar arbres que donin ombra, s'ha optat per posar vegetació que recorri la pèrgola
2. Hi haurà gespa a la major part de la plaça



Plaça Blas Infante

■ Mobiliari urbà:

1. **Banc-barana:** és el mateix model col·locat a la passarel·la que resol les necessitats de barana i de seient
2. **27 bancs:** en grups de un a sis elements, creant espais de descans
3. **8 aparcabicicletes:** es col·loquen al costat de la cantonada entre el carrer Jaume II i carrer Sant Joan de Mata
4. **5 escocells**
5. **8 papereres**
6. **8 elements de jocs infantils en forma de caragols**

Plaça Blas Infante

■ Il·luminació:

1. **Il·luminació global: 11 unitats a les puntes dels elements de les torres de les paraules i 26 unitats de fluorescència als elements volats de la pèrgola**
2. **Il·luminació localitzada: 73 unitats**
3. **Il·luminació abalisament: 9 unitats de leds d'alt rendiment integrats a les estructures de les torres**



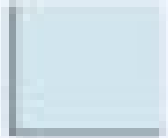
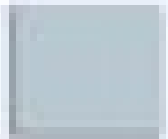
Plaça Blas Infante



2.- Plaça Sant Francesc

- Reforma integral de la plaça, mantenint els criteris originals pel que fa als elements històrics atribuïts a l'arquitecte Morera i Gatell, de 1913.
- Superfície plaça: 874,86 m²
- Superfície sotterrani: 203.96 m²
- Millora de l'accessibilitat de la plaça i reforçar aquest espai com a flux entre Blondel i l'Eix Comercial
- Alhora potenciar la plaça com a espai públic per als ciutadans
- Sanejament del sotterrani retirant totes les instal·lacions que han quedat obsoletes per ubicar-hi noves instal·lacions

Plaça Sant Francesc



Plaça Sant Francesc

- **Mesures per l'accessibilitat:**

1. **Salvar les diferències de cota existents en cada un dels extrems de la plaça**
2. **En un dels laterals de la plaça (casa Melcior) es fa un recorregut adaptat amb una rampa amb diverses pendents.**

Plaça Sant Francesc

■ Plaça mirador:

1. Pel fet de tractar-se d'un espai catalogat, es conserva i recupera la plaça mirador atribuïda a l'arquitecte Morera i Gatell
2. Els bancs, peanyes i graons que conformen el perímetre de la plaça es reproduiran, igual que els actuals, amb granit.
3. Aquest mobiliari ornamental, que es construirà també amb granit, emmarca la plaça i serveix per solucionar a l'hora els desnivells entre la plaça i les rasants laterals
4. Els fanals de fosa es restauren, s'adequa la instal·lació elèctrica i es col·loquen sobre les noves bases de granit

Plaça Sant Francesc

■ Soterrani:

1. Se saneja tot el soterrani, eliminant les instal·lacions obsoletes i es reubiquen els quadres elèctrics. Les tres estacions transformadores se substitueixen per unes de noves de dimensions més reduïdes
2. Els antics urinaris i els seus accessos s'enderroquen i es reomplen amb grava
3. L'accés a la planta soterrani es farà a través d'una escala de servei

Plaça Sant Francesc

- **Nou espai a l'avinguda Blondel:**
 1. **Pel fet d'eliminar els actuals accessos a la planta sotterrani, s'aconsegueix un nou espai de plaça a la banda de Blondel**
 2. **Tot aquest nou espai es pot enjardinar plantant nous arbres**
 3. **S'incorporen dos nous bancs construïts amb el mateix granit de la resta de la plaça**

Plaça Sant Francesc

■ Enllumenat:

1. Es mantenen els quatre fanals de forja
2. Per completar l'enllumenat dels fanals de forja, se situen dos bàculs amb quatre projectors cada un en els extrems oposats: un a l'inici de les escales, a la banda de Blondel, i l'altre al final de la rampa, a la banda del carrer Major
3. A la zona arbrada es col·loquen projectors decoratius que il·luminen la vegetació
4. A les escales es col·loquen punts de llum de senyalització

3.- Reurbanització Av. Tortosa

- **Es reurbanitza el tram comprès entre el carrer Roger de Llúria i el pont de Pardinyes. Àmbit del projecte: 5.395 m2. Longitud 215 metres**
- **L'objectiu és condicionar els accessos de vehicles i vianants al Palau de Congressos i Convencions – La Llotja**
- **Renovació de les infraestructures de servei**
- **Paviment que es coordini i complementi amb el de la Llotja**
- **Nou enllumenat i mobiliari urbà**

Reurbanització Av. Tortosa

- El projecte contempla l'accessibilitat dels vehicles a l'aparcament soterrani de la Llotja
- Els accessos de vianants amb regulació semafòrica
- Carril-bici amb aglomerat asfàltic de color: 140 m²
- Voreres: 1.301 m²
- Calçades: 3.330 m²

Reurbanització Av. Tortosa

■ Serveis públics:

1. Xarxa sanejament: es preveu la col·locació de nous embornals
2. Xarxa d'aigua potable
3. Enllumenat: 14 noves unitats
4. Telecomunicacions

■ Jardineria i mobiliari urbà:

1. Plantació de 20 nous arbres
2. 20 escocells
3. 16 bancs

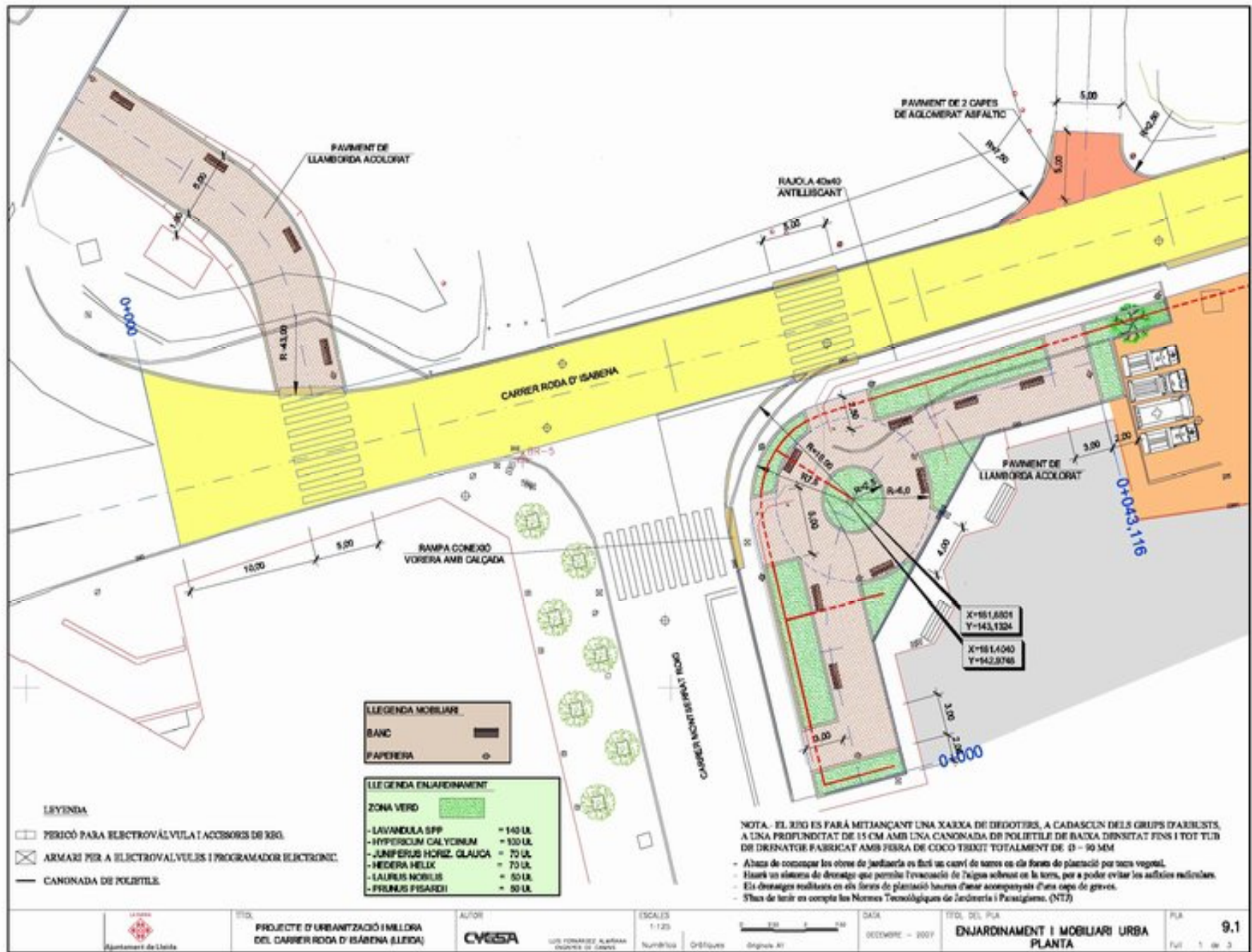
Reurbanització Av. Tortosa

■ Vial:

1. Calçada de 15,50 metres d'amplada (12 m per a quatre carrils de circulació, dos per sentit, separats per una mitjana de 1,50 metres d'amplada i un aparcament lateral de 2 metres)
2. Dues voreres: una de 3,80 metres i una altra d'11,80 metres d'amplada, on s'ubiquen els arbres, enllumenat i mobiliari urbà
3. Davant de la Llotja s'ha previst en la calçada un carril per a BUS/TAXI de 2,50 metres d'amplada i una andana d'1,50 metres.

4.- Reurbanització Roda d'Isàbena

- Calçada de 6 metres d'ample
- Vorera de 2,50 m d'amplada en el seu marge dret
- Vorera del costat de l'hospital 1 metre
- 9 noves lluminàries
- Enjardinament amb plantes arbustives
- Urbanització i enjardinament zona xamfrà hospital i carrer Montserrat Roig
- Bancs i papereres



- LEYENDA**
- PERIÓD PER A ELECTROVALVULA I ACCÉSORS DE XEB.
 - ARMARI PER A ELECTROVALVULES I PROGRAMADOR ELECTRONIC.
 - CANONADA DE POLIETILE.

LEYENDA MOBILIARI

BANC	
PAPERERA	

LEYENDA ENJARDINAMENT

ZONA VERD	
- LAVANDELA SPP	= 140 UL
- HYPERICUM CALYCONUM	= 920 UL
- JUNIPERUS HORNZ. GLAUCA	= 70 UL
- HEDERA HELIX	= 70 UL
- LAURUS NOBILIS	= 50 UL
- PRUNUS PISARDI	= 50 UL

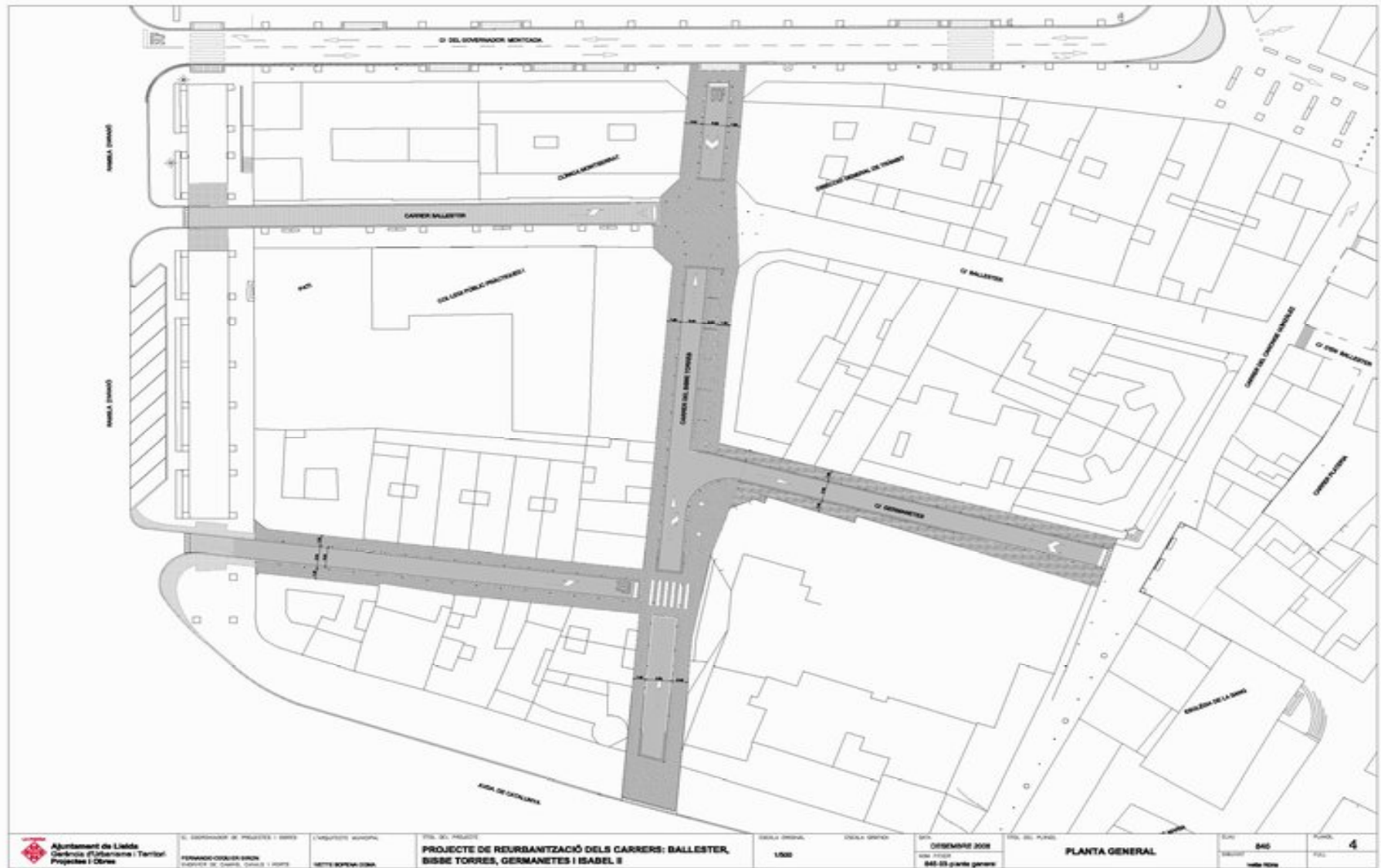
NOTA: EL XEB ES PARÀ MITJANÇANT UNA XARXA DE DEDOTERS, A CADASCUN DELS GRUPS D'ARBUSTS, A UNA PROFUNDITAT DE 15 CM AMB UNA CANONADA DE POLIETILE DE BANDA DINSAT FINS I TOT TUB DE DRENATGE FABRICAT AMB FERRA DE COCO TROÇAT TOTALMENT DE Ø = 90 MM

- Abans de començar les obres de jardineria es farà un canvi de terres en els forats de plantació per terra vegetal.
- Haurà un element de drenatge que permeti l'evacuació de l'aigua sobrant en la terra, per a poder evitar les asfíxies radicals.
- Els drenatges realitzats en els forats de plantació hauran d'anar acompanyats d'un cap de gravet.
- S'ha de tenir en compte les Normes Tecnològiques de Jardineria i Paisatgisme. (NTJ)

5.- Reurbanització carrers: Ballester, Bisbe Torres, Germanetes i Isabel II

- **C/ Ballester: tram comprès entre rambla d'Aragó i carrer Bisbe Torres. Millora de l'aglomerat i les voreres donant prioritats als vianants, amb plataforma a un sol nivell. Canvi de l'enllumenat i renovació de les xarxes de serveis**
- **C/ Bisbe Torres: millora de la calçada i voreres. Donar prioritats als vianants ampliant voreres fins a 2 metres i reduint la calçada. Renovació enllumenat i serveis**
- **C/ Germanetes i Isabel II: millora calçada i voreres de 2 metres.**

Reurbanització carrers: Ballester, Bisbe Torres, Germanetes i Isabel II



6.- Mobilitat i seguretat vial

- 4 cruïlles semafòriques:
 1. Príncep de Viana - Paer Casanoves
 2. Baró de Maials - Pintor Xavier Gossé
 3. Miquel Batllori - Av. Fontanet
 4. Alcalde Porqueres - Alfred Perenya

- 108 rebaixos de passos de vianants a tots els barris de la ciutat

- Dues rotondes:
 1. Alcalde Pujol - Cristòfol de Boleda
 2. Alcalde Pujol – Segrià

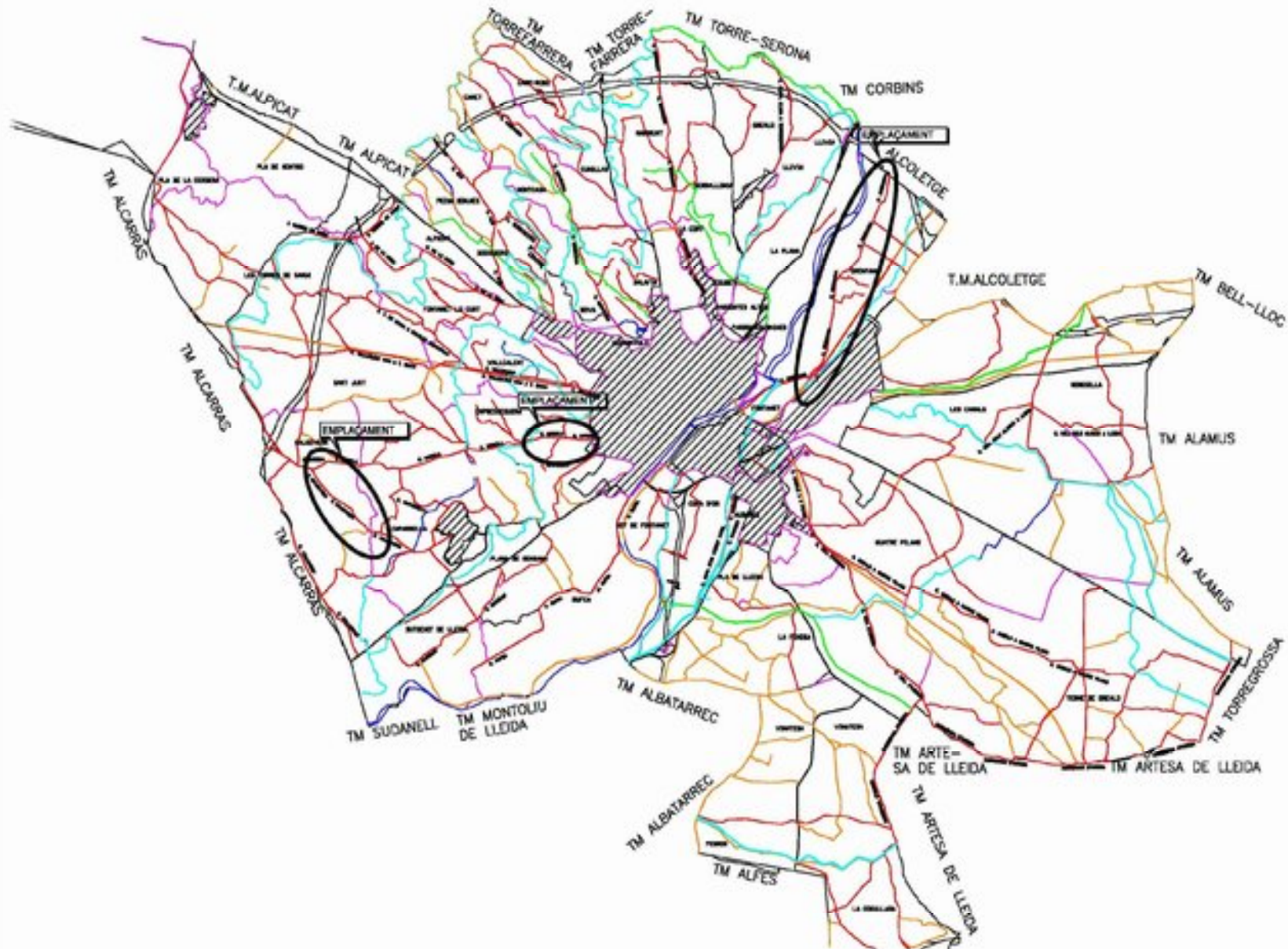
- 4 passos elevats

- Carril bici a Riu Ebre, Av. Tortosa, Doctor Fleming, Henry Dunant (connexió Rambla de la Mercè), Germanies, Joc de la Bola.

- Zones 30:
 1. Ballester - Bisbe Galindo
 2. Joan Baget - Ciutat de Fraga
 3. Riu Éssera

7.- Millora i reasfaltat camins de l'Horta

- Millora dels camins que donen accés a la zona agrària de l'Horta de les partides rurals de Malgovern, Mariola i Grenyana per tal de promoure la mobilitat sostenible i aconseguir una major seguretat vial
- La longitud total de l'actuació és de 6,6 km
- Les obres se centren en la millora de les condicions de circulació en els camins, adaptant l'estructura del ferm a les necessitats del trànsit dels agricultors
- Millora o implantació de drenatges de les aigües superficials de pluja i estabilització de talussos



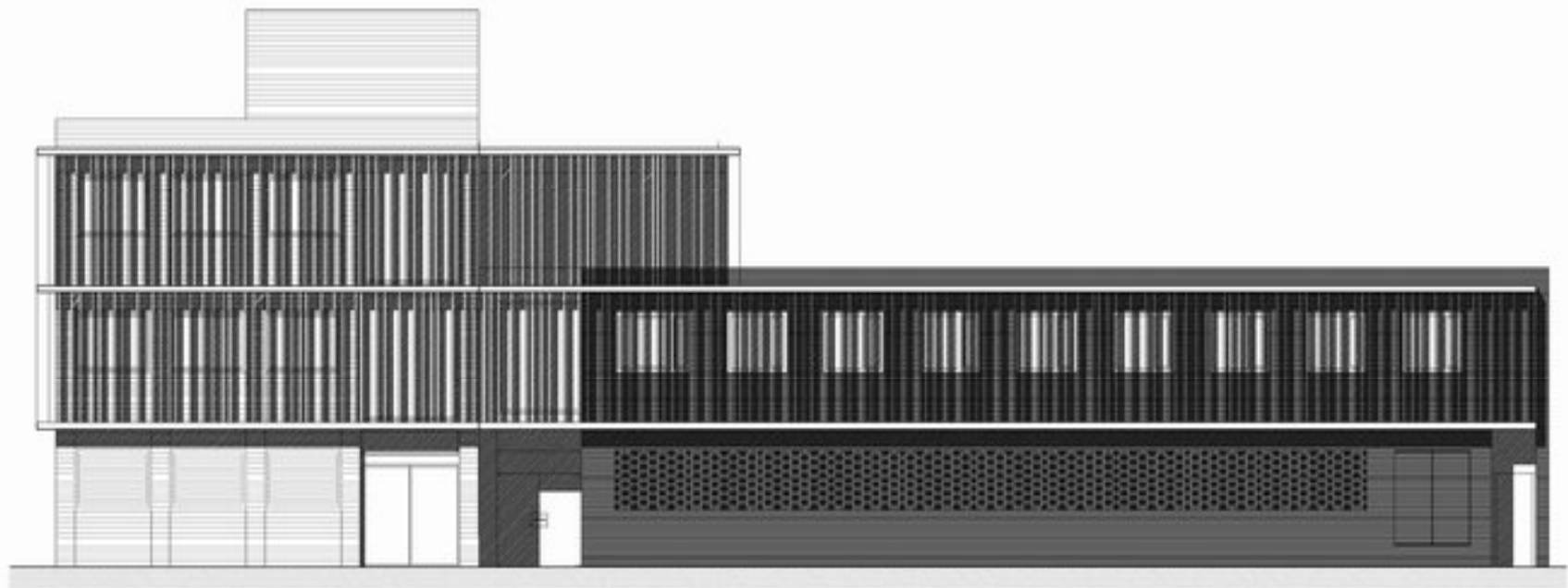
8.- Urbanització de l'accés a Gardeny per Mariola

- Una carretera nova de connexió que dona continuïtat de l'av. Onze de Setembre fins formar una nova rotonda al peu del turó que resol la connexió amb c/ Camí de Mariola i amb el propi accés nord al turó
- A partir de la rotonda es crearà un vial d'accés que es desdobra en calçada per a vehicles, carril bici i vorera per a vianants
- Plantació d'arbres, majoritàriament pi blanc
- Nou enllumenat
- Es farà un espai de descans on hi haurà aparca-bicis, una font i mobiliari urbà

9.- Llar de jubilats Sta. Tereseta

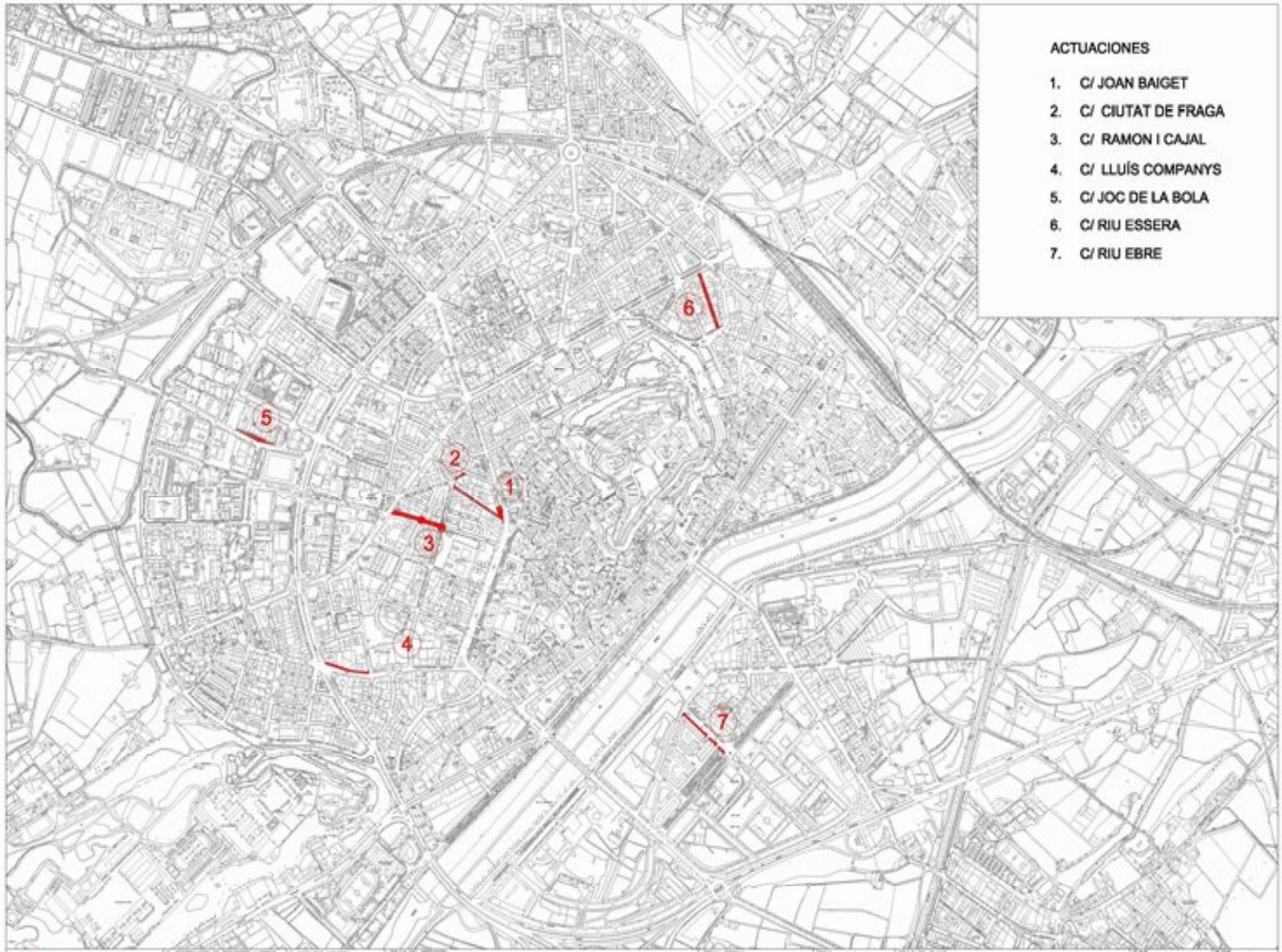
- Ampliació de l'edifici existent, configurant un nou accés principal a fi i efecte d'ajuntar els dos edificis.
- Planta baixa: l'espai actual es destina a cafeteria i cuina. A l'espai de nova creació hi haurà una sala d'audiovisuals, sala polivalent, magatzem...
- Planta primera: l'espai actual es destina a administració, sala de juntes, biblioteca i sala d'arxiu. Al nou espai hi haurà sales per a cursos, xerrades...
- Planta segona: sala de jocs
- Total superfície interior: 919,14 m²
- Total superfície exterior (pati, terrasses): 453,87 m²





10.- Ampliació i accessibilitat carrers

- **Dos tipologies d'actuació:**
 1. **Actuacions per a la transformació de carrers en seccions de plataforma única i millora de l'enllumenat**
 - **Riu Éssera**
 - **Joan Baiget**
 - **Ciutat de Fraga (primer tram)**
 2. **Actuacions corresponents a l'ampliació de voreres per millorar la mobilitat:**
 - **Lluís Companys**
 - **Joc de la Bola**
 - **Riu Ebre**
 - **Ramon i Cajal**



ACTUACIONES

- 1. C/ JOAN BAIGET
- 2. C/ CIUTAT DE FRAGA
- 3. C/ RAMON I CAJAL
- 4. C/ LLUÍS COMPANYS
- 5. C/ JOC DE LA BOLA
- 6. C/ RIU ESSERA
- 7. C/ RIU EBRE