

Guia per separar correctament els residus a Lleida

11111111111111

**LA RECOLLIDA SELECTIVA
A LLEIDA** pàg. 3

2222222222

L'ORGÀNICA pàg. 4

3333333333

ELS ENVASOS pàg. 5

4444444444

EL PAPER I CARTRÓ pàg. 6

5555555555

**ELS ENVASOS DE VIDRE
I LA RESTA** pàg. 7

6666666666

**RECOLLIDA
DE ROBA** pàg. 9

7777777777

DEIXALLERIA pàg. 10

8888888888

**RECOLLIDA D'OLI
DE CUINA USAT** pàg. 11

9999999999

RECOLLIDA DE VOLUMINOSOS
pàg. 11

1110000000

CONTACTE pàg. 12

La recollida selectiva a Lleida

La gestió dels residus és un element clau en la lluita contra l'emergència climàtica.

Separar i reciclar correctament els nostres residus no només redueix les emissions de gasos d'efecte hivernacle en comparació amb la producció de materials nous, sinó que també disminueix la necessitat d'extreure matèries primeres noves.

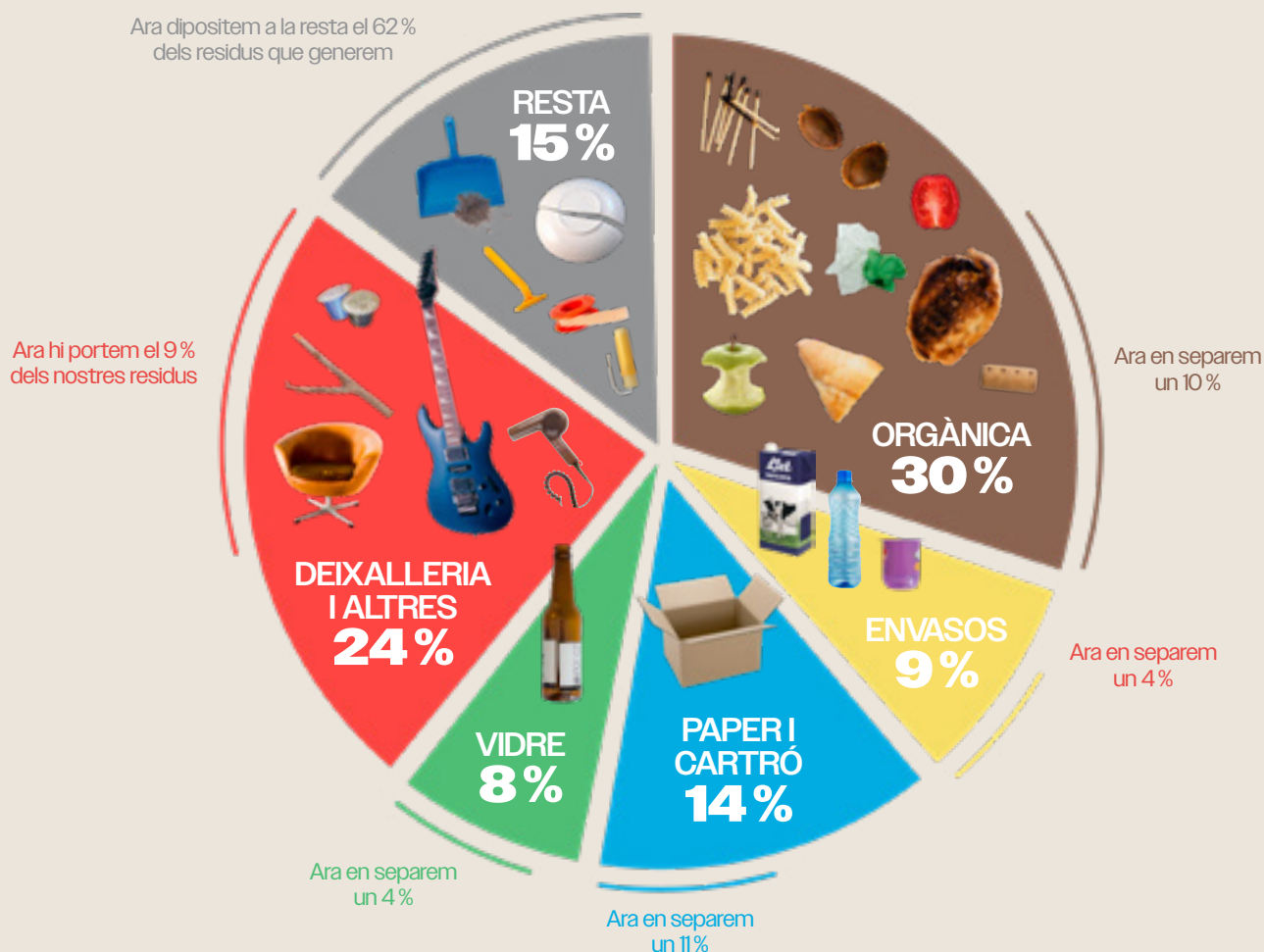
A més, reciclant evitem que els residus acabin en abocadors i, així, minimitzem la producció de gasos contaminants.

Ho fem bé, a Lleida?

Les dades de recollida selectiva de la ciutat de Lleida poden millorar molt. Actualment **només separem el 37,8 % dels nostres residus**, un percentatge clarament per sota de les mitjanes comarcal (40,3 %) i catalana (46,7 %).

A més, les directrius estatals i europees ens marquen com a objectiu per al 2035 arribar al 65 % de reciclatge, xifra que només es pot assolir amb un 75 % de recollida selectiva. A Lleida, per tant, necessitem una pujada de gairebé 40 punts per aconseguir-ho.

De fet, si ho féssim bé, **podríem reciclar pràcticament el 85 % dels residus que generem** i convertir-los, així, en nous recursos.



No separar bé els residus té penalitzacions.

Abocar, abandonar o vessar qualsevol tipus de residu en llocs no autoritzats o fora del seu contenidor específic es considera una infracció lleu i comporta multes de fins a **3.000 euros**.

L'ORGÀNICA

LA FRACCIÓ MÉS IMPORTANT



Són residus orgànics

Restes de menjar, marro de cafè i restes d'infusions, paper de cuina, tovallons i mocadors de paper, taps de suro, llumins, escuradents i petites restes de jardineria.



No són residus orgànics

Restes d'escombrar i cabells, sorra de gat, cendres, ni cap altre material que no sigui orgànic.

Important!

L'ORGÀNICA HA D'ANAR SEMPRES AMB BOSSA COMPOSTABLE.

D'aquesta manera, la bossa es descompon amb els residus orgànics, i el compost final, en no tenir microplàstics, és d'alta qualitat.

A més a més, a l'hora de separar l'orgànica a casa, és important que facis servir un cubell airejat. Per què? Perquè permet una millor circulació de l'aire, evita l'acumulació d'humitat i de líquid i redueix la formació de males olors i la proliferació de bacteris.

Sabies que...

Els taps de suro van a l'orgànica?

Important! Assegura't que siguin 100 % de suro, ja que, si són totalment o parcialment de plàstic, han d'anar a la resta.



ELS ENVASOS

OBJECTIU: REDUIR-LOS!



Són envasos

Envasos de plàstic: ampolles d'aigua, de refrescos i de llet; envasos de productes de neteja, de gels de bany, de xampú i de colònia; bosses de congelats; terrines de mantega i recipients de iogurt; safates de porexpan, embolcalls de plàstic, bosses d'aperitius i de llaminadures i les bosses de plàstic dels comerços.

Envasos metàl·lics: llaunes de conserves, llaunes de begudes, safates d'alumini, esprais, taps metàl·lics d'ampolla i tapes de pot.

Envasos tipus bric: envasos de suc, de llet, de vi, de batut, de brou, de gaspatxo, etc.

Caixes de fusta petites: caixes de maduixes o figues.



No són envasos

Petits electrodomèstics, bolquers, mascaretes, roba, joguines, guants ni objectes de plàstic que no siguin envasos, esprais plens, pots metàl·lics de pintures o de productes químics, pneumàtics, ni productes d'informàtica que contenen tinta.



Important!

EL GRAN PROBLEMA AMB ELS ENVASOS, A BANDA DE NO RECICLAR-LOS CORRECTAMENT, ÉS QUE CADA VEGADA EN GENEREM MÉS.

Reduir-ne l'ús és més senzill del que sembla: ho pots fer comprant productes a granel, bevent aigua de l'aixeta en lloc d'ampolles de plàstic, evitant l'ús de paper d'alumini o comprant pots de vidre en lloc d'envasos de plàstic, entre d'altres maneres.

Sabies que...

Les caixes petites de fruita, per molt que siguin de fusta, van al contenidor groc? Encara que no siguin de plàstic, són considerades un envàs i cal tractar-les com a tal.



EL PAPER I CARTRÓ

LA FRACCIÓ MÉS FÀCIL DE SEPARAR



Són residus de paper i cartró

Capses de galetes, de cereals, de sabates, de productes congelats, oueres de cartró, etc., i tot tipus de paper, diaris, llibres, revistes i bosses de paper.



No són residus de paper i cartró

Papers encerats, paper plastificat, paper de cuina fet servir, mocadors de paper bruts, ni brics.

RECORDA!

El paper i el cartró s'ha d'aixafar i plegar perquè no ocupi tant d'espai i, d'aquesta manera, sigui més fàcil de separar i llençar al contenidor.



Sabies que...

El paper de cuina, els mocadors de paper i els tovallons bruts van a l'orgànica?

Encara que siguin de paper, si els hem fet servir s'han de separar com a residu orgànic i no han d'anar mai al contenidor blau.



ELS ENVASOS DE VIDRE

L'ENVÀS MÉS SOSTENIBLE



Són residus de vidre

Invasos de vidre sense taps ni xapes, com ara ampolles, pots de colònia i cosmètics, pots de melmelada i de conserves, etc.



No són residus de vidre

Plats i gots de vidre, ceràmica, miralls, bombetes, fluorescents, els taps i les xapes de les ampolles i els pots, pots buits que hagin contingut medicaments, miralls o vidre armat (amb petits filferros interiors).



El vidre es pot reciclar al 100 % sense perdre qualitat, cosa que permet reutilitzar-lo infinitament per fer nous envasos sense la necessitat de materials nous.

Sabies que...

Els pots i les ampolles de vidre s'han de llençar sempre sense taps? Els taps van al contenidor groc, amb els envasos.



LA RESTA

ALLÒ QUE NO ES POT RECICLAR



Són residus de resta

Pols d'escombrar i bosses d'aspiradora, estris de neteja (fregalls, pals de fregar, etc.), compreses, bolquers i tovallolletes humides, mascaretes i guants d'un sol ús, plats, gots o ceràmica trencats, bolígrafs, fulles d'afaitar, raspalls de dents, productes d'higiene (tiretes, bastonets de les orelles, esparadrap, etc.), burilles de cigarret i cendra, agulles de cosir, cera d'espelmes i xiclets, entre d'altres.





Noooooo
ooooooo
ooooooo

ooooooooo!

ABANDONAR RESIDUS FORA
DELS CONTENIDORS COMPORTA
MULTES DE FINS A **3.000 €**

Moooooooooooo

ooooooooo

ooooooooo

ooolt bé!



RECOLLIDA DE ROBA

El consum descontrolat de roba dels últims anys ha provocat un augment dels residus tèxtils, la gestió dels quals s'ha convertit en un element fonamental en la lluita contra l'emergència climàtica i el procés cap a la sostenibilitat i l'economia circular.

L'Ajuntament de Lleida, a través de l'entitat col·laboradora, disposa de més d'una trentena de contenidors de roba repartits per la ciutat. En aquests contenidors hi pots dipositar els residus tèxtils perquè es reutilitzin o es reciclin i, així, allargar-los la vida útil.

IMPORTANT!

- La roba s'ha de dipositar neta, plegada i dins una bossa ben lligada.
- Les sabates han d'estar aparellades.
- És molt important que en aquests contenidors només s'hi dipositi tèxtil o calçat que es pugui reutilitzar.
- La roba bruta o estripada no s'ha de dipositar en aquestes bústies i cal gestionar-la com a resta.
- Perquè passin per la boca del contenidor, s'han de fer servir bosses petites, com a màxim de 30 litres.



ON POTS TROBAR ELS CONTENIDORS DE ROBA?



QUINS RESIDUS TÈXTILS HI PODEM DIPOSITAR?

- **Roba de vestir:** vestits, camises, pantalons, etc.
- **Roba de la llar:** retalls de teles i draps, llençols i flassades, mantes, tovalloles, estovalles, etc.
- **Complements de moda:** sabates, barrets, cinturons, bosses, etc.



a n'hi ha proooouu! **Ja n'hi ha proooouu!** Ja n'hi ha p

Deixalleriaaaaaaaaaaaaaa aaaaaaaaaaaaaaa!

LES DEIXALLERIES FIXES

Què hi pots portar?

A les deixalleries hi pots portar aquells residus que no tenen un contenidor específic al carrer, ja siguin reciclables o especials, per facilitar-ne la reutilització i el tractament.

Residus: olis de cuina, olis de motor, electrodomèstics petits i grossos, fusta, ferralla, restes de poda, roba, runa, ceràmica, pneumàtics, bombetes i fluorescents, vidre pla (finestres i miralls), mobles i trastos vells, bateries, piles, pintures i dissolvents, radiografies, càpsules de cafè, etc.

Ubicacions i horaris

- **Pardinyes – Ctra. de Corbins, km 1 (darrere ILNET)**
De dilluns a dissabte, de 9 a 20 h
Diumenges i festius, de 9 a 14 h



LA DEIXALLERIA MÒBIL

A banda de les deixalleries fixes, Lleida disposa de la deixalleria mòbil. Es tracta d'un servei que acosta la deixalleria als barris i, així, la ciutadania s'estalvia haver d'anar fins als punts fixos. A la deixalleria mòbil hi pots portar residus domèstics de menor grandària.

A Lleida hi ha 24 punts de recollida diferents. La deixalleria mòbil es trasllada cada mes a les 24 ubicacions seguint un calendari establert, de manera que, per norma general, aquest equipament està disponible a cada punt un cop al mes.

Per consultar el calendari i les ubicacions de la deixalleria mòbil:

- Truca al **900 10 20 42**
- Escaneja aquest **QR**



%

Vols obtenir un descompte a la taxa de recollida?

%

Si aportes residus a la deixalleria un mínim de sis cops l'any, en el mateix any natural i en mesos diferents, obtindràs un descompte de 20 € en l'import de la taxa.

%

A més, a les zones amb recollida porta a porta tenim implantada una taxa justa de residus que varia segons la participació en el servei. Així, aconseguim que qui recicla més, pagui menys.

a n'hi ha proooouu! **Ja n'hi ha proooouu!** Ja n'hi ha p

RECOLLIDA DE VOLUMINOSOS

L'Ajuntament de Lleida ofereix un servei gratuït de recollida de residus voluminosos al portal de casa.

Són considerats trastos i voluminosos els mobles vells, les andròmines, la ferralla, els vidres de finestres i miralls, les fustes, els matalassos, els objectes de plàstic grossos i les neveres i altres electrodomèstics.



Es pot sol·licitar trucant al

900 10 20 42

ABANDONAR ELS VOLUMINOSOS A LA VIA PÚBLICA COMPORTA MULTES DE FINS A **3.000 €**

RECOLLIDA D'OLI DE CUINA USAT

L'oli de cuina usat és un residu amb un fort impacte ambiental, ja que, si el llencem per l'aigüera, pot contaminar l'aigua.

En canvi, si el separem correctament, es pot convertir en biodièsel, un combustible que emet un 80 % menys d'emissions que el petroli.



Separar correctament l'oli de cuina és molt senzill:

1. Recull l'oli dins una ampolla de plàstic.
2. Quan estigui plena, tapa-la i comprova que quedi ben tancada.
3. Porta-la a les deixalleries municipals, als contenidors de recollida d'oli dels mercats municipals de Fleming i Balàfia o bé als establiments comercials que fan recollida d'oli.

roooouu! **Ja n'hi ha proooouu!** Ja n'hi ha proooouu!

Més informació serveisurbans@paeria.cat Contacte **973 70 03 11** Adreça **Plaça de la Paeria, 11, Edifici Pal·las**



Ajuntament de Lleida