



la PAERIA

 #307

* PLA DE MILLORA DE L'ESPAI PÚBLIC

La Paeria resol més de 400 incidències de manteniment i neteja dels carrers

Altres 42 accions es troben en procés d'execució i n'hi ha programades 233 per als propers mesos



'Lleida, ciutat amable', un grup d'operaris que fa reparacions a la via pública

'La ciutat neta és cosa de tothom', nova campanya de promoció del civisme de l'Ajuntament de Lleida

Es posa en marxa una brigada de reforç de la recollida dels residus llençats fora dels contenidors

▶ Pàgines 14-15

* SEGURETAT CIUTADANA

L'Ajuntament incorpora fins a 60 nous agents de la Guàrdia Urbana durant aquest mandat



▶ Pàgina 12

* TEMA DESTACAT

228 milions € de pressupost per enguany

La Paeria va aprovar un pressupost que supera els 228 milions d'euros per aquest 2023. Destaca per damunt de tot el capítol destinat a inversions, que és de més de 45,2 milions, per tal de fer front a les transformacions i repetes de ciutat.

▶ Pàgina 3

* MOBILITAT

La Paeria ja gestiona la zona blava

La gestió de la zona blava, la grua i el dipòsit de vehicles l'ha assumit des de l'1 de gener l'Ajuntament de Lleida. Això comportarà que es generin ingressos per a la ciutadania. Els 45 llocs de treball de l'antiga concessionària, s'han mantingut.

▶ Pàgina 21

* REPORTATGE HISTÒRIC

Rehabilitació del Xalet dels Camps Elisis coincidint amb els 100 anys de la seva construcció

▶ Pàgines 4 i 5



Aquí hi trobaràs tot el que necessites:

- Els millors productes
- Formació
- Prescripció
- Assessorament professional
- Eines per la prescripció de color
- Mostres de color
- Projectes de decoració
- Comandes telefòniques

SERVEI PROPÍ D' INSTAL·LACIÓ DE PARQUET: SR.ALEXIS BONET 608 449 624 - Instal.lacions@tpde.es

Telèfon 973 271 611 - www.decoraciotarros.es - comercial@tpde.es

INFORMACIÓ DE SERVEIS

 @ajuntamentdelleida

 @paerialleida

 @ajuntamentdelleida

 @ajuntamentdelleida

010

La Paeria - Ajuntament de Lleida

Telèfon gratuït disponible de dilluns a divendres de 6:00 a 0:00 h.

www.paeria.cat

OMAC - Oficina d'Atenció Ciutadana:
Adreça electrònica: gestions-omac@paeria.cat
Telèfon de l'oficina: 973 700 300

OGAT - Oficina de Gestió Tributària:
Adreça electrònica: ofgestio@paeria.cat
Telèfon de l'oficina: 973 700 420

Cita prèvia OMAC / OGAT:
<https://citaoficines.paeria.cat/>

Servei telefònic d'assistència en la tramitació electrònica:
Telèfon: 973 93 02 47
Horari de dilluns a divendres de 08 a 20 h.
Adreça electrònica: oac360@paeria.cat

Servei d'assistència telefònica en l'àmbit de benestar social:
Telèfon: 973 93 00 22
Horari de dilluns a divendres de 08 a 15 h.



Ajuntament de Lleida

Edita: Ajuntament de Lleida. Pl. Paeria s/n. 25007, Lleida
Impressió i distribució: Lerigraf SL
Fotografia: Ajuntament de Lleida
Dipòsit legal: 235-1985



La plaça de l'Ereta amb l'església del Col·legi de l'Ensenyança

La plaça de l'Ereta, ubicada en ple centre històric, va determinar el seu traçat al segle XIII i, fonamentalment, no va patir massa alteracions. El tipus d'habitant era pagès i el barri era una petita era agrícola. Era coneguda com l'Ereta de Santa Cristina. A partir del segle XIV el nom religiós desapareix, i al segle XVIII, Lluís de Blondel la va remodelar, afegint-hi la font i els bancs. L'any 1755 hi donava l'església del Col·legi de l'Ensenyança, el portal de la qual va ser traslladat a l'església de Sant Pere de Lleida, el 1946, ja que els estralls de la Guerra Civil espanyola va malmetre la resta de l'edifici religiós. Al lloc del temple, s'hi va aixecar un bloc de pisos.

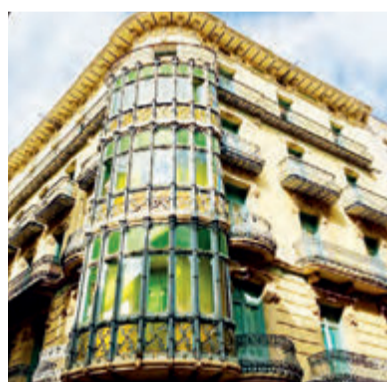
✦ LA PORTA DEL LLEÓ

L'entrada al recinte murallat del Turó de la Seu Vella era per l'anomenada Porta del Lleó, situada de cara a ponent. Sobre la porta figura l'escut dels Borbons i està rematada amb la figura d'un lleó. A més, hi havien dues portes més, totes a la vessant de ponent i amb els corresponents ponts llevadissos que tancaven els successius recintes en forma esglaonada.



✦ CASA MAGÍ LLORENS

El banquer Jordi Llorens, fill del fundador de la Banca Llorens, Magí Llorens, va encarregar aquest edifici al Carrer Major de Lleida l'any 1897. La idea era fer una casa d'estil modernista, que tant d'èxit tenia a l'Eixample de Barcelona. En aquesta casa, coneguda com *La Pedrera de Lleida*, hi visqué el poeta Magí Morera.



✦ ESCULTURA A MÀRIUS TORRES

L'escultura dedicada al poeta lleidatà es troba ubicada als Jardins de Màrius Torres, al carrer del Canyeret. Feta de pedra i obra de l'escultor Miguel Ángel Sáinz Jiménez l'any 1992, esdevé un retrat realista de mig cos, que sobresurt d'un bloc de pedra.



SERMAN PORT

Oficines i vendes: Rosa Parks, 23 · 25005 Lleida
 Tel. 973 220 857 · www.sermanport.com

- Manteniment de pàrquings
- Automatismes
- Reparacions de portes

- Motors
- Portes metàl·liques
- Fusteria d'alumini

Distribuidor Oficial:
HÖRMANN
 Puertas y automatismos

La Paeria aprova un pressupost de més de 228 milions d'euros pel 2023

Miquel Pueyo agraeix exercici de responsabilitat política que ha permès donar llum verda als comptes perquè el nou pressupost serà cabdal per fer front a les transformacions i reptes de ciutat i a la situació de famílies i persones en un context difícil

Lleida ha estat una de les primeres grans ciutats de Catalunya i de l'Estat a tenir aprovats els pressupostos del 2023. Ho va fer de manera inicial en el ple celebrat el 24 de novembre i la ratificació definitiva va ser en el ple del passat 30 de desembre.

Els nous comptes van rebre els 12 vots favorables del govern, ERC i Junts per Catalunya, i l'abstenció dels set edils del PSC i dels dos del Comú de Lleida, després que fossin acceptades algunes de les seves esmenes. Els vots contraris van ser del PP (2), Ciutadans (1) i edils no adscrits (3).

L'alcalde, Miquel Pueyo, va agrair l'exercici de res-



Dades Pressupost 2023

Ajuntament de Lleida:

228,391
milions d'euros

Inversions:

45,428
milions d'euros

Institut Municipal d'Ocupació Salvador Seguí:

4,290
milions d'euros

Turisme de Lleida:

1,053
milions d'euros

ponsabilitat política que va permetre donar llum verda als comptes: "Ens han de permetre fer front a les transformacions i els reptes que vindran i també a una situació de moltíssimes famílies i persones d'aquesta que estan vivint en un context econòmic i social difícil", va assenyalar.

El nou pressupost suma 228,391 milions d'euros, un 13% més que l'any anterior, principalment, per l'increment de la despesa en personal per l'actualització dels sous dels treballadors públics; la pujada de costos de l'energia i altres béns i serveis; la pujada dels tipus d'interès i el fort augment del capítol d'inversions, que arriba a una xifra rècord de 45,4 milions d'euros, gràcies a l'impacte dels fons Next Generation.

Així mateix, l'aportació de l'Estat garantirà la viabilitat del Parc Agrobiotech.

La tinent d'alcalde Montse Pifarré va remarcar el complex moment en què s'han elaborat, per l'increment de la inflació, el deute acumulat i la incertesa sobre l'evolució de l'economia. Pifarré va indicar que tot això s'afrontarà amb un "esforç de contenció i de prioritització de polítiques públiques", sense apujar les taxes i mantenint els serveis, a la vegada que es fa un gran esforç d'inversió per a garantir el futur de la ciutat amb els fons Next Generation.

En el ple d'aprovació inicial del pressupost també es va donar llum verda a la modificació del catàleg o relació de llocs de treball de l'Ajuntament per a l'any 2023.



Esmenes acceptades

Les esmenes del PSC se centren en la millora del carrer Corts Catalanes, la recuperació de les piscines de la Mariola, la plantació d'arbrat, la renovació d'equipaments esportius i la reformulació de les competències i recursos de Sucs i Raimat. També es va acceptar una esmena del Comú per augmentar la recaptació prevista per la participació en els ingressos bruts de les empreses de serveis, llums i gas. L'increment, d'1,7 milions, es destinarà al Fons de Contingència.

Per la seva part, el president de la Federació d'Associacions de Veïns de Lleida, Toni Baró, va elogiar la congelació de les ordenances fiscals, va demanar avançar en bonificacions per a persones vulnerables. Tanmateix, va reclamar millorar la neteja, l'enllumenat i la seguretat.

Begoña Iglesias va assenyalar que el PSC considerava una temeritat i una irresponsabilitat no fer l'esforç d'arribar a un acord i va afegir que els hauria agradat més despesa en seguretat, neteja, enllumenat, emprenedoria, parcs i jardins o compra d'habitatge.

Sergi Talamonte (el Comú de Lleida) va celebrar la incorporació de la seva esmena per augmentar la previsió d'ingressos procedents de les empreses de subministraments.

D'altra banda, Xavier Palau (PP) va indicar que no comparteix el projecte de ciutat del Govern en temes com l'ECMU o l'antic convent de les Josefines i va reclamar millorar en seguretat, neteja i ajudes a autònoms i empreses.

REPORTATGE HISTÒRIC

Rehabilitaran el **Xalet dels Camps Elisis** en el centenari de la seva construcció

L'Ajuntament de Lleida rep una subvenció de la Generalitat de Catalunya per valor de 178.000 euros, que permetrà cobrir la meitat del pressupost que està previst per a l'execució d'aquesta obra, que s'acosta als 356.000 euros



Presentació de la rehabilitació, a càrrec de l'alcalde de Lleida, Miquel Pueyo, els tinentes d'alcalde Postius i Freixanet, i el regidor Rutllant

L'Ajuntament de Lleida abordarà la rehabilitació del Xalet noucentista dels Camps Elisis, antic River Cafè, gràcies a una subvenció de 178.000 euros atorgada pel departament de Cultura de la Generalitat. Aquesta ajuda permetrà cobrir la meitat del pressupost previst d'aquesta obra (en total, 355.957 €), que s'acabarà de completar amb pressupost municipal, segons va anunciar el paer en cap, Miquel Pueyo.

Pueyo i els tinentes d'alcalde Toni Postius i Jordina Freixanet van explicar per Nadal que les ajudes obtingudes des de la Ge-

neralitat, també permetran fer actuacions de menor envergadura en altres equipaments de la ciutat, com el Mercat del Pla, el Teatre Municipal de l'Escorxador i el Centre d'Art la Panera.

Respecte al Xalet dels Camps Elisis, Pueyo va assenyalar que "ara es treballarà en la rehabilitació de l'edifici i de cara al futur, els seus usos encara estan per decidir". Les opcions que es contempen són fer una concessió de tot l'espai per a usos de restauració i/o culturals, o bé una fórmula mixta que combini la concessió

amb un espai cultural de gestió municipal. "Obrirem un espai de diàleg que lideraran les regidories de barri i de Cultura per tal de comptar amb la participació del veïnat de Cappont i de tota la ciutadania en general. La intenció seria tenir recuperar i en marxa l'equipament de cara a l'any 2024", va afirmar l'alcalde, a qui també va acompanyar el regidor de Cultura, Jaume Rutllant.

Per la seva part, Postius va indicar que l'actuació prevista a l'edifici se centrarà en l'arranjament integral de la part externa de l'edifici i els seus elements

estructurals, com la coberta, mentre que la rehabilitació interior anirà en funció dels usos que acabi tenint l'edifici.

El primer tinent d'alcalde va destacar també que aquesta obra se suma a altres intervencions en aquesta zona, que permetran millorar tot l'entorn dels Camps Elisis. "Fa dos anys vam enderrocar l'antiga piscina i ara aquest solar s'assignarà a la seva ampliació que també incorporarà el pavelló esportiu, que necessita millores. Per altra banda, vam aconseguir tres milions d'euros per al Palau de

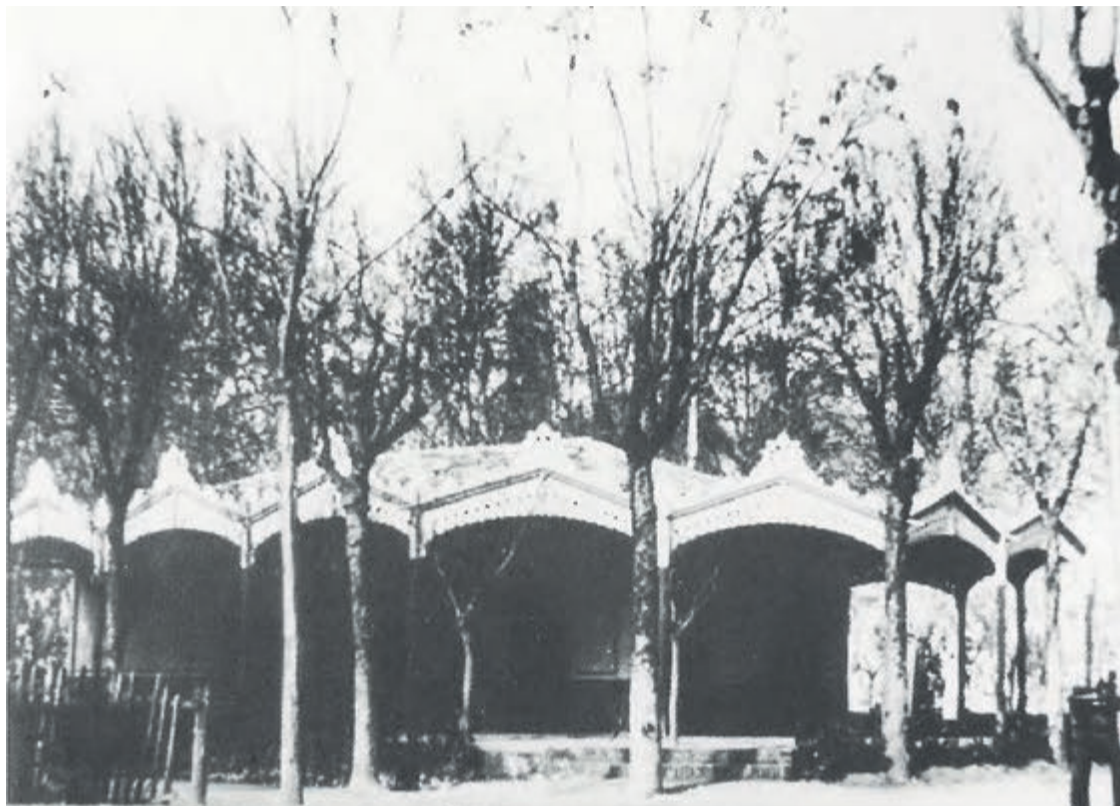
Sobre el seu futur, una de les opcions seria una concessió de tot l'espai per a usos de restauració i/o culturals

També es planteja una fórmula mixta, que en aquest cas combini la concessió amb un espai cultural de gestió municipal

El Govern també ha donat altres ajudes per actuar al Mercat del Pla, el Teatre de l'Escorxador i el Centre d'Art La Panera

Vidre i les obres ja estan en licitació amb una assignació de pressupost total de 6 milions € i que hauran de començar el primer trimestre de 2023. Per tant, es posa en marxa un gran projecte de ciutat per a recuperar un espai que havia estat emblemàtic, però la manca de manteniment ha fet que estigui en un estat de degradació. I finalment, hi ha el nou pavelló i l'arranjament de tot l'espai firal. Hem abordat en aquest mandat aquells grans projectes que permetran que els Camps Elisis recuperin aquella esplendor que havien tingut", va afirmar.

REPORTATGE HISTÒRIC



La primera estructura on després hi hauria el Xalet fou una senzilla caseta de fusta bastida l'any 1865



Interior de l'edifici als anys 20 del segle passat, amb la decoració que el va convertir en un cafeteria

El Xalet dels Camps Elisis és una edificació d'estil noucentista de l'any 1924

Tot i que ara el coneixem com el Xalet dels Camps Elisis, primer se'l va anomenar cafè i el mot *xalet* no es va incorporar fins que es va construir l'actual edificació, l'any 1924, malgrat que no es va acabar del tot fins al 1936.

El seu origen va lligat amb el dels Camps Elisis. Així, el 1864 es va plantejar una casa rústica per fer les funcions de cafè o de fonda, i dotar-la d'aquesta doble finalitat: cafè per als visitants del parc i fonda per oferir estada als forasters. Aquesta darrera opció es va desestimar i es va bastir una senzilla caseta de fusta xapada amb zinc per oferir al visitant la possibilitat d'una aturada.

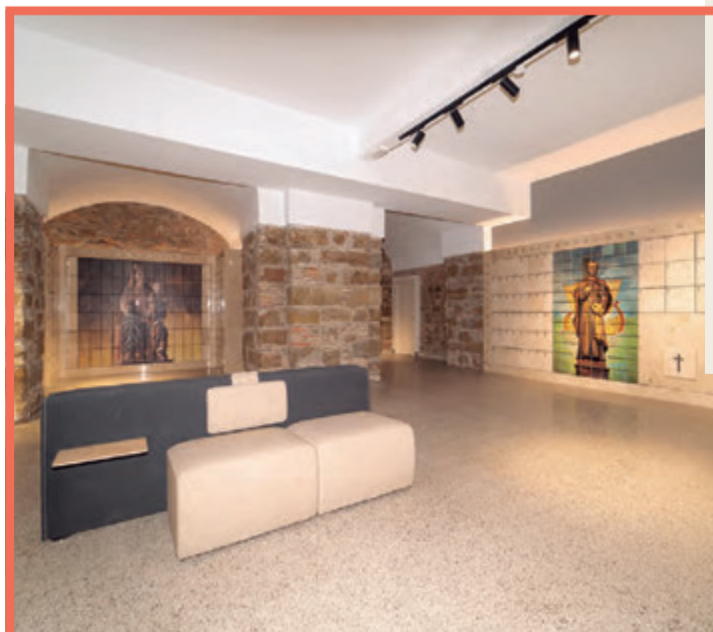
La construcció es va fer l'any 1865, en paral·lel al Teatre dels Camps Elisis. Feta de fusta, tenia 10 metres de llargada per 5 metres d'amplada, formant tres arcades que sostenien el sostre. Tenia cuina, la qual cosa va comportar que s'oferís la possibilitat de fer-hi menjars i celebracions.

Quan l'any 1902 es va decidir enderrocar el teatre i construir-ne un de nou, la situació del cafè també era precària i també es va tombar per fer-ne un de nou a continuació, tot i que aquesta opció no es concretaria fins al 1924.

L'actual edifici del Xalet és d'estil noucentista, va ser dissenyat pels arquitectes Joaquim Porqueres i Francesc de Paula Morera i Gatell per a donar servei com a cafè del parc dels Camps Elisis i per donar servei al Teatre Municipal, aleshores a l'actual Pavelló Antorxa, i als concerts de la glorieta.

A més de ser lloc d'aturada per al visitant, també va funcionar com a lloc d'esbarjo en els entreactes i descansos que tenien lloc mentre es desenvolupaven obres al teatre del costat. Llavors, el cafè s'omplia de gom a gom.

Amb l'esclat de la Guerra Civil, el teatre va quedar molt malmès i el 1938 va baixar definitivament el teló i, el xalet, també. Posteriorment, ha tingut usos molt diversos al llarg dels anys: per a actes socials, com a espai firal, seu de la Fecoll, bar-restaurant i discoteca... i també s'hi han anat fent diferents actuacions d'arranjament i restauració. Al finalitzar l'última concessió fa sis anys ha anat patint un procés de degradació, que ara ben aviat es revertirà.



NOU COLUMBARI A LLEIDA

PARRÒQUIA DE SANT PERE APÒSTOL

“ Les cendres del seu ésser estimat en un espai sagrat i proper

3 mesos de custòdia de l'urna gratuïts

Informació a la parròquia
C. Major, 9 Lleida o al 900 535 811
info@coralmemorial.com · coralmemorial.com



CORAL
INNOVACIÓ EN COLUMBARIS



Més informació



INFORMACIÓ MUNICIPAL

GOVERN OBERT

La Paeria, pionera en l'activació d'un canal de WhatsApp per a l'entrega de documents

Aquesta eina facilita a la persona usuària poder fer el lliurament de documentació a través del telèfon mòbil

L'Ajuntament de Lleida és pioner en l'activació del canal de WhatsApp OAC360° SOCIAL que facilita a la ciutadania que puguin entregar amb el mòbil, d'una manera més fàcil i ràpida, la documentació necessària per gestionar algun tràmit.

L'eina ha estat operativa des del mes d'agost i, en aquests mesos, ha contribuït en l'eficiència dels serveis socials, ja que ha optimitzat els recursos disponibles.

La persona usuària dels Serveis Socials ha de contactar amb el servei telefònic de l'OAC360° SOCIAL (tel. 973 93 00 22) per obrir-li la comunicació a través del canal, de manera encriptada o segura, i perquè puguin fotografiar els documents i enviar la informació en format digital.

Amb aquesta nova eina, s'han quadruplicat les respostes a les peticions

de documentació, passant del 17% de peticions que es responien per part de l'usuari a través del correu electrònic al 67% amb el WhatsApp.

Tanmateix, s'ha incrementat el número de documents presentats per aquest canal, donat que és més fàcil fer-los arribar, alhora que s'ha reduït l'ús de paper.

A més de facilitar els tràmits dels serveis socials, amb menys burocràcia i millor atenció, aquest nou suport permet destinar els recursos i els professionals a l'atenció social, evitar desplaçaments i apodera i dona més autonomia a la ciutadania.

El servei ofereix totes les garanties de seguretat exigides en la transacció de documentació, donat que es troba encriptat a dues bandes i està administrat de forma controlada per professionals del servei.



L'alcalde, Miquel Pueyo, acompanyat de la tinent d'alcalde Jordina Freixanet i la regidora Mariama Sall, van presentar el nou canal al Centre Cívic de la Mariola

Dades de l'OAC360° SOCIAL a Lleida

L'àrea municipal de Serveis Socials ha tingut actius 16.926 expedients el 2022, dels quals 1.088 expedients són nous que s'han obert a través del servei telefònic de l'OAC 360 SOCIAL. Igualment, aquest servei telefònic va realitzar 46.910 atencions telefòniques i telemàtiques l'any passat. Les consultes i tràmits als quals dona suport el servei són sobre temes de dependència, discapacitat, habitatge, empadronament o tràmits amb altres administracions, entre altres. El canal de WhatsApp OAC360° SOCIAL s'ha presentat a la convocatòria d'ajudes per a drets socials, dins el Pla de Recuperació, Transformació i Resiliència, finançat pels fons europeus Next GenerationEU.

HORTA

Entrega de la setena edició dels Premis Horta de Lleida 2023

Els guardons, que celebren enguany la 7a edició, han reconegut l'emprenedoria encapçalada per una dona, Neus Betriu; a la innovació en l'activitat agrària, a Josep Valls (Hortivalls), i a la trajectòria en promoció i desenvolupament, a Francesc Rosselló

La Paeria ha concedit els Premis Horta de Lleida 2023, que enguany celebraven la 7a edició. La cerimònia de lliurament dels guardons va tenir lloc dins de la festivitat de Sant Antoni Abat, al Palau de Congressos de la Llotja, en un dinar que va aplegar uns 200 assistents.

L'alcalde va remarcar la tasca de les persones que fan possible la vida i el desenvolupament de projectes i iniciatives a l'Horta de Lleida

L'alcalde de Lleida, Miquel Pueyo, va posar en valor la tasca de les persones, en concret de les dones, en l'àmbit de l'emprenedoria i la pagesia i, en general, d'aquells que desenvolupen projectes i iniciatives a l'Horta. Pueyo va reconèixer el talent, el lideratge i la capacitat d'atreure empreses i projectes a aquesta corona verda que envolta la ciutat de Lleida.

Per la seva part, el regidor de l'Horta de Lleida, David Melé, va reflexionar sobre el sentiment de pertinença i l'orgull del territori que suposa comptar amb una zona com l'Horta al municipi de Lleida,

Els premis els van lliurar el paer en cap; el primer tinent d'alcalde Toni Postius; el regidor de l'Horta David Melé, i el president de l'Associació Els Pagesos, Marc Vives. Els guardonats en aquesta edició han estat Neus Betriu, Josep Valls (Hortivalls) i Francesc Rosselló.

A la cerimònia d'entrega de premis també van assistir el tinent d'alcalde Paco Cerdà; el cap de l'oposició, Fèlix Larrosa; els regidors Joan Queralt i Xavier Palau i, el vicepresident de la Diputació de Lleida, Ferran Accensi.

Reconeixement

Els Premis Horta de Lleida tenen com a objectiu guardonar i reconèixer aquelles persones, entitats o iniciatives que treballen o han treballat pel desenvolupament de l'Horta de Lleida, des del punt de vista agrari, com cultural o qualsevol altre aspecte que es consideri remarcable.

Núria Betriu, Josep Valls i Francesc Rosselló

Neus Betriu va ser guardonada per l'emprenedoria en empresa familiar dedicada a la venda al detall, al mercat i la seva adaptació a les eines de comercialització en línia. Betriu va agrair i remarcar el paper de la família i les generacions futures en el desenvolupament de l'activitat agrària i la pagesia.

Josep Valls, de l'empresa lleidatana Hortivalls, va rebre el Premi a la innovació en l'activitat agrària de l'Horta per la seva tradició pagesa i la seva transformació ferma cap al cultiu d'hortalisses provinents d'altres indrets del món.

Francesc Rosselló va ser distingit amb el Premi en reconeixement a la trajectòria de promoció i desenvolupament de l'Horta de Lleida, com a una de les persones fundadores de la Comissió de l'Horta de la FAVLL, activista veïnal durant més de trenta anys i membre fundador de l'associació de productors de l'Horta de Lleida.

Manolo Zamora s'ha endut la insígnia de l'Associació Cultural Recreativa Els Pagesos, com a artista responsable de l'elaboració del cartell de la Festa de Sant Antoni d'enguany.





Comença la teva FP modalitat blended AL FEBRER

Cicles Formatius Online

+ 6h presencials setmanals

- Cures d'Auxiliar d'Infermeria
- Imatge per al Diagnòstic i Medicina Nuclear
- Higiene Bucodental

CONTACTA AMB NOSALTRES



973 72 78 78



info@ilerna.com

ilerna.es

c/ La Palma, 33
25002 Lleida

MATRICULA'T
PLACES LIMITADES

INFORMACIÓ MUNICIPAL

CULTURA

La Temporada Lleida programa 52 espectacles i concerts

L'Auditori Municipal Enric Granados, el Teatre Municipal de l'Escorxador i el Teatre de la Llotja posen a l'abast de la ciutadania un ampli ventall de propostes artístiques de qualitat de productores capdavanteres

La Temporada Lleida ha programat 52 produccions entre espectacles i concerts entre el gener i el juny de 2023. L'Auditori Municipal Enric Granados, el Teatre Municipal de l'Escorxador i el Teatre de la Llotja posen a l'abast de la ciutadania un ampli ventall de propostes artístiques de qualitat de productores capdavanteres i música de primer nivell.

L'Ajuntament de Lleida segueix amb els descomptes impulsats en la programació de tardor de La Temporada Lleida 2022. Cal recordar el descompte d'Amic/Amiga de La Temporada amb què es pot gaudir d'un 10% de descompte a tots els espectacles de la programació municipal d'arts escèniques. Amb els abonaments 3 i 5 també es pot aconseguir fins a un 25% d'es-

talvi entre 36 espectacles, així com triar la millor localitat.

Com ja es va iniciar durant la Tardor 2022, els estudiants de música, teatre i dansa que siguin menors de 20 anys es podran seguir aplicant el 50% de descompte.

Pel que fa a la programació de música, cal destacar especialment l'altíssima qualitat dels intèrprets i formacions d'àmbit internacional que ompliran de música les sales de l'Auditori: les germanes Labèque, Spanish Brass, Joshua Bell, Francesco Tristano, entre d'altres.

La programació de La Temporada de gener-juny d'arts escèniques s'articula en diferents eixos temàtics: familiars i tots els públics, grans produccions, espectacles d'autor i talent jove, així com un àmplia programació

musical i òpera. Destaquen espectacles com "La Trena" amb la Perla 29 (que ja ha exhaurit les entrades), "Fam" amb les Impuxibles i la representació de l'òpera Madama Butterfly, entre d'altres.

Per celebrar el Dia Internacional de la Dansa (29 d'abril) s'ha programat a la Plaça Sant Joan l'espectacle "Transmissions: conferència ballada sobre danses urbanes" a càrrec de Guille-Vidal-Ribas i Javi Casado.

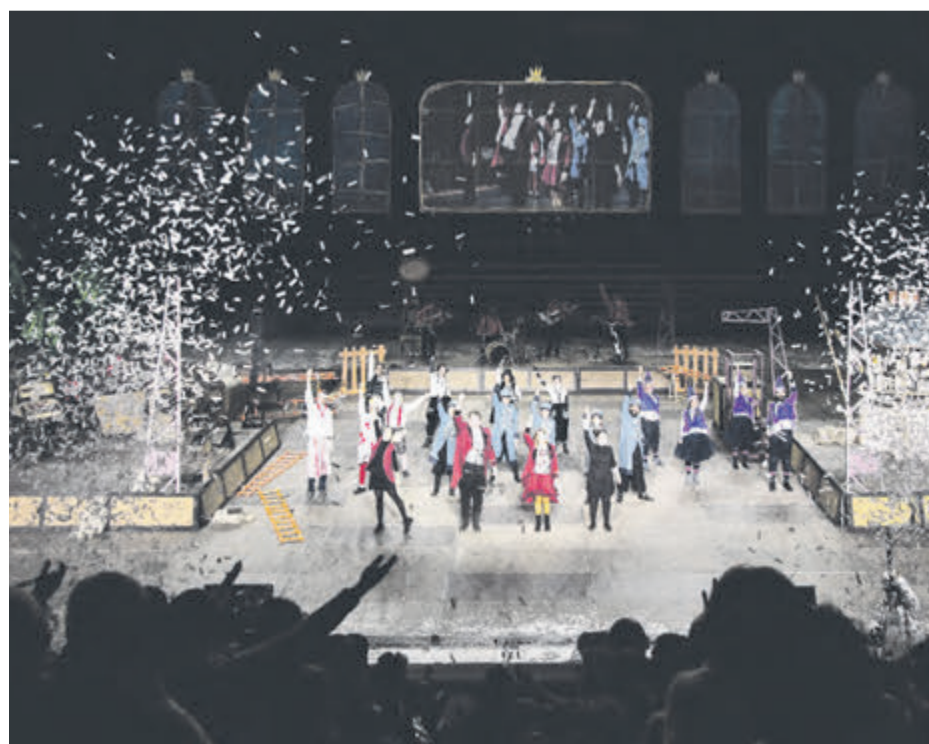
Consulta i venda d'entrades a la pàgina web latemporadalleida.paeria, les entrades en línia i a les taquilles de l'Auditori Municipal Enric Granados i el Teatre Municipal de l'Escorxador



Les germanes Labèque

La Factoria dels Reixos es consolida com un espectacle únic a tot Catalunya

Al voltant de 9.000 persones assisteixen a les vuit sessions que es van programar entre els dies 1 i 2 de gener



FESTES

La Factoria dels Reixos s'ha consolidat en la seva tercera edició com un espectacle únic a tot Catalunya. El paer en cap, Miquel Pueyo, va destacar en la cloenda que la representació "ha arribat al cor de tota la ciutadania i ha aconseguit portar la màgia dels Reixos a totes les llars i a la canalla de Lleida i contrades". L'alcalde ha agraït, a més, la col·laboració de diversos patrocinadors per fer possible aquest esdeveniment impulsat per l'Ajuntament de Lleida.

El regidor de Festes, Ignasi Amor, va destacar que La Factoria dels Reixos és un espectacle plenament consolidat en les dates nadalenes a tot l'entorn de Lleida: "Ve molta gent que no viu a la capital i, per tant, vol dir que la ciutat es converteix en un referent en l'àmbit cultural i actua com a pol d'atracció per a la resta del territori". Amor va subratllar que aquest musical està pensat per a totes les edats i és un espectacle totalment inclusiu, perquè tothom el pugui gaudir.

Miquel Pueyo va felicitar tot l'equip de Festes de l'Ajuntament de Lleida, el director de l'espectacle, Ferran Aixalà, així com les companyies de la ciutat i del territori que hi van participar: la Clara Olmo, Lo Somriure Solidari, Zum Zum, Festuc Teatre, El Sidral, Campi qui pugui, els Salats i Jordi Villacampa: "A tots ells i a totes elles, moltes gràci-

es pel vostre treball i la vostra contribució perquè aquest espectacle sigui un èxit". En total, hi van participar 70 professionals i 50 artistes.

La Factoria dels Reixos va incorporar enguany novetats com la interpretació de signes en tots els passis i, a més, la recuperació de la benvinguda com una escena artística més, abans de començar la funció. L'espectacle es va representar per primera vegada el 2021, en el context de la pandèmia, per cobrir l'absència de la Cavalcada que no es podia celebrar per les mesures sanitàries.

L'espectacle ha incorporat la interpretació de signes en tots els passis per tal de ser més inclusiu

L'èxit de la iniciativa va portar a mantenir aquest esdeveniment com un dels punts forts de la programació de les festes de Nadal a la ciutat de Lleida i un excel·lent complement per a la tradicional Cavalcada. D'acord amb la singularitat de l'espectacle, l'Ajuntament de Lleida va rebre el títol de registre de la marca *La Factoria dels Reixos* l'any 2021.

URBANISME

La campana Mònica ja torna a marcar els quarts de la Seu Vella

És una de les dues úniques campanes originals del campanar que es conserven i ara ha estat restaurada, ja que data del 1486

La campana Mònica torna a repicar a la torre de la Seu Vella, després d'haver completat el seu llarg i acurat procés de restauració a càrrec d'una empresa austríaca especialitzada.

La Mònica és una campana gòtica datada l'any 1486, que pesa uns 450 quilograms i conté doble línia d'inscripció gòtica que la rodeja, amb una lloança a Déu i una explicació del que la va fer i la data.

Juntament amb la campana Silvestra, del 1418, són les dues úniques campanes que es conserven de les 16 que hi havia al campanar. Aquestes campanes

civils de quarts i hores són les úniques que han sobreviscut als embats que ha sofert el Turó de la Seu Vella i, per tant, són un gran testimoni que ha continuat amb les seves funcions al llarg dels segles.

La restauració ha consistit en l'arranjament d'una gran esquerda visible d'uns 30 cm. També s'ha aprofitat per reparar les anses de la campana i la corona central.

Ara, la Seu Vella de Lleida té 7 campanes: les 2 històriques i 5 de noves que es van fer després de la Guerra Civil per substituir les perdudes al conflicte.



En marxa la reconstrucció d'un tram de la muralla de la Seu Vella, de l'època de la Guerra dels Segadors

L'Ajuntament de Lleida ha iniciat les obres de reconstrucció de la muralla de la Seu Vella en la part que es va esllavissar el mes d'abril de l'any passat, entre els baluards de la Reina i de Louvigny. Es tracta d'un tram d'uns vint metres de llargada i uns 4 metres d'alçària, que data de mitjans del segle XVII, de l'època de la Guerra dels Segadors.

Durant l'any passat s'hi van fer obres per estabilitzar el talús i retirar la runa, a més de treballar en el projecte de reconstrucció, que s'aborda ara en dues fases. Ara s'ha iniciat la primera, que tindrà una durada de sis mesos, amb un pressupost de 291.704,56 euros. Consisteix en la reconstrucció del tram esllavissat, restituint la topografia de la plata-

forma i aprofitant en la mesura del possible les pedres originals, per a no alterar l'equilibri formal del conjunt. La segona, amb un pressupost similar, es licitarà pròximament i se centrarà en completar el paviment de la plataforma superior, el mur-banc i les baranes. El finançament és conjunt a càrrec de la Paeria i la Generalitat.

Creació d'un Centre d'Interpretació de la Guerra Civil i la postguerra

El ple municipal del mes de desembre va aprovar una moció presentada per la Plataforma d'entitats Lleida 1936, que instava la Paeria a la creació del Centre d'Interpretació de la Guerra Civil i la postguerra. Amb l'aprovació de la moció l'ajuntament assumeix el compromís per a iniciar l'estudi i disseny del futur Centre d'Interpretació, que es tirarà endavant amb la col·laboració de les entitats que formen part de la Plataforma.

La voluntat recollida en el document és que aquest projecte es pugui desenvolupar el pròxim mandat municipal, que es desenvoluparà entre 2023 i 2026, per tal que la seva finalització pugui coincidir amb la commemoració del 90è aniversari de l'inici del conflicte bèl·lic.

També es plantejarà la possibilitat de demanar l'ajut i la col·laboració d'altres administracions per donar suport al projecte i finançament del Centre.



Innovador caramelo de miel y extractos de plantas que atrapan a microorganismos invasores

Científicamente probado Con vitamina C

Dificulta la transmisión de infecciones como el COVID19, ayudando al sistema inmunitario

Informació i compra: www.virsmel.com - Tel. 973 320 011 - Bellpuig



INFORMACIÓ MUNICIPAL

TURISME



L'any passat Lleida va travessar la barrera dels 200.000 visitants anuals

La ciutat es consolida com a destinació de turisme familiar i gastronòmic de cap de setmana i també de turisme de negocis



Segons dades de l'Institut Nacional d'Estadística, (INE), la ciutat de Lleida es consolida, l'any 2022, com a destinació de turisme familiar i gastronòmic de cap de setmana i també en clau de turisme de negocis.

A 31 de novembre, el nivell de les pernoctacions, amb 336.491, continua en ascens, fins i tot respecte al mes anterior, octubre, que se'n va registrar 309.729.

A la progressió en positiu s'hi suma també la xifra, a l'alça, d'estada a la ciutat per persona/dia. Després d'anys estancada entre 1,2 i 1,4 dies, l'any 2022 s'ha tancat amb una mitjana

d'1,7 dies d'estada per persona a la ciutat.

Pel que fa a visitants, i segons xifres de l'Institut Nacional d'Estadística, (INE), la ciutat de Lleida acabava el mes de novembre en progressió positiva i es concreta 198.725 visitants, (184.479 a l'octubre), i amb la previsió que l'any 2022, s'hagi travessat la barrera de les 200.000 persones.

Amb aquest balanç de dades en positiu, l'ens de promoció turística de l'Ajuntament de Lleida, Turisme de Lleida, va participar aquests dies a la Fira Internacional de Turisme, FITUR, a IFEMA, Madrid, on

va tenir presència a l'estand de promoció turística de Catalunya.

El president de Turisme de Lleida, Paco Cerdà, va participar a l'Assemblea anual de la xarxa Ciudades AVE, on va signar un conveni amb RENFE que reverteix en determinats descomptes per a persones que viatgin a Lleida en les diferents convocatòries de turisme MICE, congressos o jornades, i va assistir també a l'acte de lliurament de la certificació com Destinació de Turisme Intel·ligent, (DTI), que rep la ciutat de Lleida, aquest any, per primer cop.

Balanç 2022 del Centre d'In-

formació Turística de Turisme de Lleida

En un altre ordre, des del Centre d'Informació Turística, de Turisme de Lleida, l'any 2022 deixa un balanç final de 29.129 visitants atesos, la qual cosa suposa un ascens del 21,88% respecte 2021 tot i que encara és una mica inferior a les dades

França és el principal país d'origen dels visitants estrangers que estan tornant a Lleida

d'abans de la pandèmia (-16,36%)

El perfil de les persones que visiten Lleida i passen pel CIR de Turisme de Lleida, al carrer Major, correspon principalment a parelles i famílies que s'interessen per conèixer la ciutat visitant els principals llocs d'interès i per la gastronomia local. Molts d'aquests visitants pernocten més d'una nit a la ciutat i amb visites a cellers, a comarques dels voltants o trien activitats de natura, Horta i senderisme.

Pel que fa a les procedències, destaca el turisme d'arreu de Catalunya, sobretot de Barcelona i rodalies. A nivell estatal, Lleida genera interès especial als visitants de Madrid de la Comunitat Valenciana, País Basc, Aragó i també Andalusia. Els visitants estrangers, que mica en mica retornen a Lleida, després de la pandèmia, són principalment originaris de França i, en ascens, també del Regne Unit.

Més xifres positives

El Castell dels Templers de Gardeny, equipament patrimonial que gestiona Turisme de Lleida, també tanca l'any 2022 amb xifres positives, concretament amb la visita de 10.449 persones, la qual cosa representa un increment del 25,5% en relació a l'any 2021.

El castell es consolida com a espai patrimonial per a celebrar esdeveniments culturals i socials de petit format i per descobrir en visita guiada o per lliure la història dels Templers de la Comanda de Gardeny.

Destacar que el 52% dels visitants que rep el Castell dels Templers són de fora de la ciutat de Lleida.

Tanmateix, els assistents a les visites guiades van augmentar un 64%.



Husqvarna®



Prepara't per
a la tardor amb
Husqvarna



MOTORverd

☎ 973 940 444 ✉ info@motorverd.com

TORREFARRERA

INFORMACIÓ MUNICIPAL

SEGURETAT

La Paeria incorpora fins a una seixantena d'agents de la Guàrdia Urbana durant el mandat actual

Pueyo i Freixanet va desitjar als 4 agents que ara s'integren al cos molts encerts en aquesta nova etapa. El paer en cap també va destacar l'aposta de l'equip de govern per augmentar els efectius de la Urbana i per la feminització del cos policial

L'Ajuntament de Lleida ha incorporat una seixantena d'agents de Guàrdia Urbana en els darrers quatre anys, entre els quals deu places han estat reservades per a dones.

A més a més, ha portat a terme promocions internes, oferint set places de caporal, set places de sergents i dues places de sotsinspector. Enguany, la Guàrdia Urbana sumarà vint-i-un nous agents de policia.

Paral·lelament, el paer en cap, Miquel Pueyo, acompanyat de la segona tinent d'alcalde Jordina Freixanet, i l'intendent de la Guàrdia Urbana, Josep Ramon Ibarz, van donar fa unes setmanes la benvinguda als quatre nous

agents –tres homes i una dona– que s'acaben d'incorporar al cos. Tres d'ells provenen del cos de Mossos d'Esquadra i, el quart, de la Policia Local d'Almacelles.

Els nous agents han iniciat ara un període de nou mesos de pràctiques en diverses unitats de Guàrdia Urbana, com són la sala de comandament, motoristes, patrulles de seguretat ciutadana i la unitat de barris, entre d'altres.

La resta dels nous agents policials, -que són un total de disset- s'incorporaran el mes de setembre, una vegada hagin superat el curs Bàsic de Policia de l'Institut de Seguretat Pública de Catalunya.



ESPORTS

Més de mig miler de nens i nenes participen en la 20a Jornada de Miniatletisme que es va celebrar a les Basses

El programa, impulsat pel Servei d'Esports de l'Ajuntament de Lleida, té l'objectiu d'iniciar l'alumnat en activitats esportives que no es fan a les escoles habitualment i, al mateix temps, promou una bona alimentació entre els infants

Més de mig miler de nens i nenes de 20 centres escolars de Lleida van participar en la vintena edició del Miniatletisme, un programa que té l'objectiu d'iniciar l'alumnat en activitats esportives que no es practiquen habitualment a les escoles. El regidor d'Esports, Ignasi Amor, i el tinent d'alcalde Paco Cerdà van saludar els assistents a aquesta activitat, organitzada pel Servei d'Esports de l'Ajuntament de Lleida i celebrada a la pista municipal de les Basses.

Les proves realitzades van ser curses, salts i llançaments semblants als clàssics de l'Atletisme, però adaptant-los a les possibilitats físiques dels nens i nenes d'entre 6 i 10 anys participants, que són alumnes d'entre primer i quart de primària.

Un dels objectius és la promoció de l'esport i la bona alimentació, motiu pel qual es fa una pausa per esmorzar. En totes les activitats va haver un equip d'atletes del Club Lleida Unió Atlètica que van ensenyar als participants la tècnica bàsica de cada una de les modalitats.

Les Escoles Esportives Municipals i Específiques

Un total de 1.009 nens i nenes escolaritzats a etapes d'Infantil i Primària de 30 escoles de Lleida, participen aquest curs en les Escoles Esportives Municipals, distribuïts en més de 98 grups, en què practiquen diferents

activitats esportives, les quals van des de la psicomotricitat i multiesports, a modalitats més tradicionals com el futbol sala, l'handbol o el bàsquet.

Aquestes activitats es desenvolupen a les instal·lacions dels mateixos centres educatius, fora de l'horari escolar.

L'objectiu de les Escoles Municipals Específiques és afavorir l'aprenentatge i millora de diferents d'esports que són

difícils d'encabir en les instal·lacions escolars. Hi col·laboren clubs de Lleida, que permeten donar suport a les activitats.

Aquest curs hi ha 375 infants inscrits. Practicaran atletisme, gimnàstica artística, natació, ciclisme de muntanya BTT, escacs, escalada, pesca esportiva, piragüisme, bàdminton, skateboard, tennis, bàdminton, tir amb arc i triatló.



Els clubs esportius de la ciutat de Lleida col·laboren en la jornada de Miniatletisme i en les Esportives Municipals i Específiques

CULTURA

Lleida commemora els centenaris de Josep Vallverdú i Joan Oró

La Paeria ha previst un conjunt de propostes relacionades amb ambdós il·lustres lleidatans i la ciutat s'omplirà d'activitats per reconèixer la seva contribució en l'àmbit de les lletres i de la ciència i, al mateix temps, contribuir a difondre el seu llegat



El 2023 es compleixen cent anys del naixement de dos il·lustres lleidatans, l'escriptor Josep Vallverdú i el bioquímic Joan Oró. Per aquest motiu, la ciutat de Lleida s'omplirà d'activitats per reconèixer la seva contribució en l'àmbit de les lletres i de la ciència, respectivament.

Any Vallverdú

L'inici oficial de la commemoració de l'Any Vallverdú té lloc el 5 de febrer a l'Auditori Enric Granados de Lleida. Durant l'acte, organitzat conjuntament per la Institució de les Lletres Catalanes i l'Ajuntament de Lleida, a banda de la presentació dels principals eixos de la commemoració, s'hi inclourà un fragment audiovisual inèdit que pertany a un documental sobre Vallverdú elaborat per Eugeni Casanova, una conversa amb l'autor i una lectura de fragments de la seva obra.

L'objectiu de l'Any Josep Vallverdú va més enllà de festejar el centenari d'un dels escriptors més prolífics de la literatura catalana, d'un traductor celebrat, d'un professor amb mestratge reconegut i d'un articulista llegit. La finalitat és, sobretot, aprofitar la commemoració per difondre tota l'obra, en tots i cadascun dels seus gèneres perquè es mantingui viva en els catàlegs editorials.

Al llarg del 2023, un seguit de conferències, presentacions de novetats

bibliogràfiques de l'autor i recitals de poesia permetrà que Vallverdú es faci present a les llibreries, a les biblioteques, als centres culturals i ateneus, a les escoles, als centres d'ensenyament secundari i a les universitats de tot el país en tot el seu abast. I, amb els dibuixos, en sales d'exposicions i museus.

Josep Vallverdú (Lleida, 1923) és Fill Predilecte de la ciutat de Lleida, Premi

L'Ajuntament de Lleida vol que els centenaris serveixin com a plataforma de difusió dels seus llegats

d'Honor de les Lletres Catalanes, Medalla d'Or del Govern de la Generalitat, Creu de Sant Jordi i Medalla d'Or i Dr. Honoris Causa per la Universitat de Lleida, ciutat on el Premi d'Assaig que convoquen la Paeria i la Diputació duu el seu nom.

Any Oró

L'Ajuntament de Lleida ha previst un conjunt de propostes relacionades amb la celebració de l'Any Oró. La relació constant del científic amb la seva

ciutat natal, amb la qual mai va perdre els vincles tot i traslladar-se als Estats Units, va fructificar amb iniciatives diverses a Lleida, com ara la mateixa Fundació Joan Oró o l'exposició commemorativa que es va fer durant l'any 2014 a l'Auditori.

Des del 2021, les relacions de l'Ajuntament de Lleida amb el Llegat Oró es vehiculen a través del Museu de l'Aigua on es pot visitar l'exposició permanent *Joan Oró. El científic de la vida*.

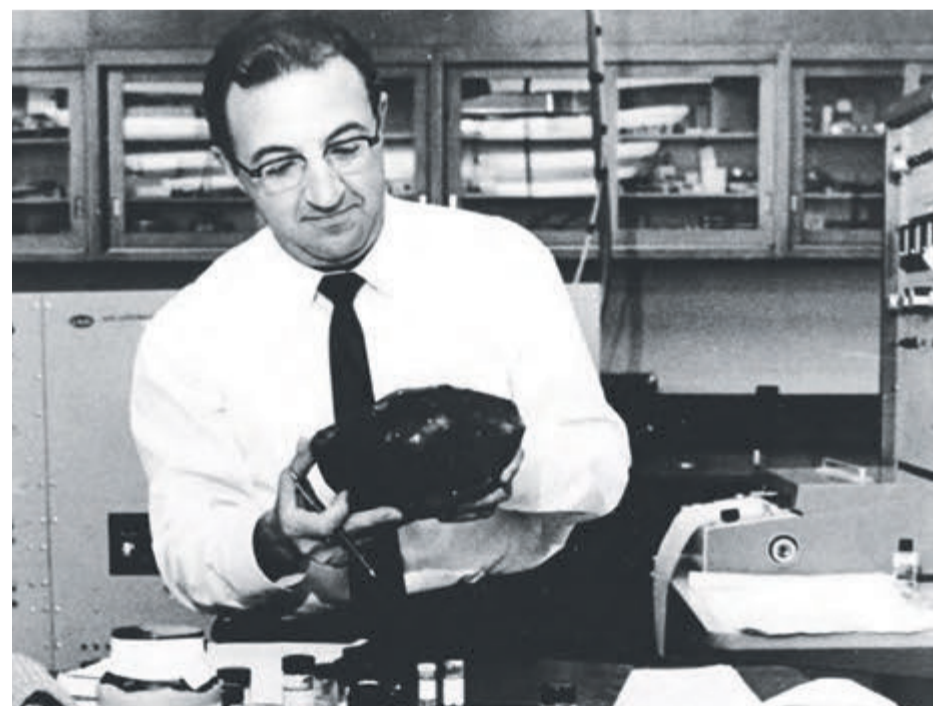
Aquesta, recull una recreació del seu despatx amb objectes i documents personals juntament amb una biografia i un audiovisual que repassa la seva vida i una entrevista sobre els seus assoliments. A més, el Museu de l'Aigua col·labora en l'inventari del Llegat Oró catalogant de part del fons: documents de treball, articles científics i treballs acadèmics.

Entre les activitats previstes destaca la creació de la ruta *Joan Oró i Lleida*, que senyalarà els espais més emblemàtics de la ciutat relacionats amb ell. S'hi inclouran els punts d'interès, un fulletó i enllaços a un lloc web amb àudios del mateix Oró.

Així mateix, es preveuen diverses activitats de difusió relacionades amb l'Any Oró per al públic familiar, escolars i general, com ara sessions d'astronomia, concerts, visites especialitzades, xerrades o projeccions. D'altra banda, hi haurà cites habituals que es dedicaran a Oró, com Ciència al carrer, on l'alumnat dels centres educatius presentarà treballs basats en els àmbits de recerca d'Oró.

Al novembre es programaran unes sessions teatrals dedicades a la divulgació de la ciència per tal de despertar vocacions científiques entre els joves, una de les més grans inquietuds del professor Oró.

Tanmateix, cal destacar que la segona edició del festival d'art i tecnologia Intangible preveu accions relacionades amb l'espai exterior i la figura de Joan Oró.



INFORMACIÓ MUNICIPAL

El Pla de Millora de l'Espai Públic resol 419 incidències a tota la ciutat

Actualment hi ha 42 incidències que es troben en procés d'execució i altres 233, que estan programades per dur-se a terme ben aviat. A mesura que es van identificant espais, es fa previsió de les accions a desenvolupar amb la màxima celeritat

És un programa de la Paeria per a millorar la neteja i el manteniment dels espais públics de la ciutat i promoure la convivència i el civisme

Els indrets més sensibles són les voreres, que acumulen un 39% de les incidències, seguit dels solars, els contenidors i els parcs i jardins (6%)

Les incidències més habituals fan referència a les males herbes, la brutícia al terra, el manteniment de zones verdes i la neteja de petits residus



El Pla de Millora de l'Espai Públic és un programa posat en marxa per l'Ajuntament de Lleida per als anys 2022 i 2023 per a millorar la neteja i el manteniment dels espais públics de la ciutat, des d'una concepció lligada a la promoció de la con-

vivència i el civisme.

Cal destacar que en els primers nou mesos de funcionament del Pla, entre març i desembre de 2022, s'han resolt ja 419 incidències en tots els barris de la ciutat, mentre que n'hi ha 42 més que es troben en execució

i unes altres 233 que estan programades per dur-se a terme ben aviat.

Pel que fa al nombre de punts de millora detectats, no ha deixat d'anar augmentant al llarg dels mesos, a mesura que es van identificant espais que

requereixen alguna actuació.

Els indrets més sensibles són les voreres, que acumulen un 39% de les incidències, seguit dels solars (28%, inclosos també els privats), els contenidors (9%) i els parcs i jardins (6%), entre d'altres.

I les incidències més habituals fan referència a les herbes i matolls, la brutícia adherida al terra, el manteniment de zones verdes, l'acumulació d'excrements de coloms o la neteja de petits residus.

Per a fer-hi front s'aplica un ampli catàleg de mesures, des de la intensificació de la neteja per exemple mitjançant hidropressió, el desbrossat i la retirada de residus, fins a accions de disciplina urbanística com els requeriments a propietaris de solars perquè els netegin, campanyes informatives, reposició o ampliació de contenidors i la detecció i sanció de comportaments incívics.



Lleida Ciutat Amable: formació i treball per millorar el manteniment dels carrers

Lleida Ciutat Amable és un programa d'inserció laboral que impulsa l'Institut Municipal d'Ocupació i que permet combinar la formació amb el treball a peu de carrer per a millorar el manteniment de Lleida.

Es tracta d'un equip format per quatre operaris i un encarregat, que han estat formats a l'Institut Municipal d'Ocupació Salvador Seguí (IMO), amb el suport d'una coordinadora, que tenen com a feina principal assumir un conjunt de tasques de manteniment de la via pública, principalment de millora de paviments i desbrossament de solars.

D'aquesta manera, donen suport als treballadors municipals i de les empreses concessionàries del manteniment de la ciutat, alhora que es formen i aconseguen una experiència que els serà útil per a la seva pròxima inserció en el món laboral.

67 actuacions fetes des del mes d'octubre

Des de la seva posada en marxa el passat mes d'octubre han dut a terme ja un total de 67 actuacions distribuïdes per tota la ciutat, de les quals 42 corresponen a tasques de jardineria i 25 a obra pública.



‘La ciutat neta és cosa de tothom’, nova campanya de promoció del civisme entre la ciutadania de Lleida

Inclou una sèrie de cartells que mostren conductes cíviques com dipositar la brossa dins dels contenidors i recollir els excrements dels gossos, entre d'altres, i es difondrà en xarxes socials, mitjans de comunicació i en diferents suports per tota la ciutat

L'Ajuntament de Lleida ha posat en marxa una campanya de promoció del civisme que fomentarà les conductes positives que incideixen en la millora de la imatge de la ciutat.

Aquesta campanya tindrà com a lemes *La ciutat neta és cosa de tothom* i *El nostre civisme millora Lleida* i consta de cinc imatges en la qual es veuen conductes cíviques com són recollir els excrements dels gossos i portar una ampolla d'aigua per netejar l'orina; llençar les bosses de brossa dins dels contenidors; dipositar les restes de menjar i beure a les papereres; trucar al servei gratuït de recollida de voluminosos quan calgui llençar algun moble; i plegar les capes de cartó abans d'introduir-les al contenidor blau, ha destacat l'alcalde. A més hi ha un últim cartell que recopila les imatges anteriors amb totes aquestes conductes desitjables. Aquesta iniciativa respon a la necessitat que s'ha detectat de reduir conductes incíviques i que tenen un impacte negatiu sobre la neteja i la convivència

a la ciutat. Entre elles destaquen l'abandonament de brossa i tota mena de residus, inclosos també els mobles, a la via pública, sovint al costat de contenidors i papereres; els excrements de gossos sense recollir; i les restes d'aliments i envasos en determinats punts de trobada els dies festius al vespre o la nit.

La campanya es difondrà a través dels Mupis que hi ha distribuïts per la ciutat, en falques de ràdio, anuncis als diaris i a les xarxes socials, amb un missatge basat en dibuixos amables i colorits que busquen promoure la pedagogia i la responsabilitat de la ciutadania per aconseguir un espai públic net i endreçat que permeti millorar la convivència.

A més, es faran dues campanyes pilot que aniran adreçades concretament als barris del Centre Històric i del Clot de les Granotes, on s'han detectat problemàtiques específiques. Són projectes que s'han treballat directament el veïnat a través dels respectius Consells de Zona.



Nova brigada de reforç de la recollida de residus llençats fora dels contenidors

Es posarà en marxa aquest mes de febrer amb un equip format per un total de 16 persones que treballaran en torns de matí i tarda desenvolupant tasques manuals de recollida de brossa i neteja viària arreu de la ciutat

L'Ajuntament de Lleida posarà en marxa a principis de febrer una nova brigada de reforç temporal de la recollida de residus, com una de les mesures del Pla de Millora de l'Espai Públic especialment destinada a combatre els efectes de conductes incíviques que impacten negativament en la neteja de la ciutat.

Estarà formada per un total de 16 operaris més un coordinador que treballaran en torns de matí i tarda, fent tasques manuals de recollida de residus i neteja viària en cadascuna de les 15 zones de la ciutat en les quals s'organitza el Pla.

Les seves funcions estaran centrades en la recollida de bosses de brossa i cartrons abandonats al costat de contenidors, papereres i, en general, en qualsevol punt de la via pública. També faran incidència en la detecció i comunicació dels mobles i altres residus voluminosos abandonats en

la via pública i recolliran excrements de gossos. A més, reforçaran els serveis de neteja dels espais enjardinats, parcs infantils i d'altres indrets utilitzats com a punt de trobada i consum d'aliments i begudes.

Aquesta nova brigada dependrà de la regidoria de Cultura, Ciutat i Transició Ecològica, competent en matèria de residus urbans. Es crea com un servei extern al prestat per l'empresa concessionària, atesa la impossibilitat d'ampliar el contracte, que està prorrogat fins al 2024.

La posada en marxa d'aquest nou servei, que inicialment es planteja pel primer semestre de 2023, respon a la necessitat de combatre aquest tipus de conductes incíviques que s'han detectat durant el desenvolupament del Pla. L'abandonament de residus a la via pública comporta una afectació negativa en les condicions de salubritat

de les àrees de contenidors, el deteriorament del paviment pel vessament de líquids i un cost addicional per la recollida manual, a més d'un empitjorament de la percepció ciutadana i un afavoriment de les conductes incíviques.

Durant la implementació del Pla de millora de l'espai públic s'han implantat diverses mesures per a reduir els efectes negatius dels comportaments incívics, com una campanya informativa, adhesius informatius a les àrees de contenidors, un major control i sancions a càrrec de la Guàrdia Urbana, un reforç de la recollida manual de residus a Pardinyes i Balàfia i la col·locació de contenidors addicionals on en mancaven. Aquestes mesures han tingut un efecte positiu, però es considera que cal incorporar noves mesures i accions per aconseguir una millora general i substancial a la ciutat.

INFORMACIÓ MUNICIPAL

MEDI AMBIENT

La Paeria inicia la campanya de plantació d'arbrat pel període 2022-2023

L'Ajuntament de Lleida té previst plantar entre 700 i 1.000 arbres des d'ara fins al mes d'abril, 229 dels quals es col·locaran als parcs de Joc de la Bola i Ciutat Jardí



El paer en cap, Miquel Pueyo, acompanyat del regidor de Transició Ecològica, Jaume Rutllant, van visitar dies enrere els treballs de plantació d'arbrat de la campanya 2022-2023, que han començat a fer-se en el carrer Almeria i en els quals està previst col·locar entre 700 i 1.000 exemplars en una primera etapa, que finalitzarà aproximadament pels vols del mes d'abril.

El carrer Almeria del barri de Magraners és el primer punt on es du a terme aquesta intervenció, amb la revegetació de 45 lledoners (al marge dret en direcció a Magraners) i 60 exemplars de Roure de Turquia, alternant amb altres 60 Roure martinenc (al marge esquerre). A finals de novembre, els operaris van començar a cavar els escocells per situar l'arbrat durant els dies següents, però els treballs han patit un retard, ja que la pluja d'aquestes setmanes ho ha impedit.

Progressivament, les tasques de plantació lineal es realitzaran pràcticament a tots els barris de la ciutat, en funció de la disponibilitat d'arbres, perquè enguany està havent-hi una manca d'estoc en els viviers de les espècies i varietats autòctones i no autòctones, que més s'adeqüen al clima de Ponent. Algunes de les espècies que s'implantaran són arços, alzines, roures, noguers, entre altres.

El conjunt d'actuacions també inclou els parcs dels barris de Joc de la Bola i Ciutat Jardí, que es faran un cop finalit-

A Lleida hi ha més de 40.000 arbres als carrers i places de la ciutat, que contribueixen a millorar la qualitat de l'aire i creen ombres que ajuden a pal·liar la calor durant l'estiu

zi aquesta primera fase. En aquests dos indrets està previst la plantació de més dos-cents exemplars, 113 i 116 respectivament.

Les tasques s'emmarquen en tot el conjunt d'accions programades per incrementar i millorar la biodiversitat de la ciutat i lluitar contra els efectes del canvi climàtic.

A Lleida hi ha més de 40.000 arbres als carrers i places de la ciutat, que contribueixen a millorar la qualitat de l'aire, creen ombres que ajuden a disminuir les temperatures extremes de l'estiu, embelleixen el paisatge amb les floracions d'estiu i els colors del fullatge de tardor.

Els carrers que formen part d'aquesta primera campanya de plantació són els carrers Almeria i Salmerón, les places Mossèn Jacint Verdaguer i Santa Maria Magdalena, l'avinguda Príncep de Viana, la plaça dels Ferroviaris, els carrers Venus, Monsó i Terol, l'avinguda de les Garrigues, el pati del convent de Santa Clara i els parcs de Ciutat Jardí i el Joc de la Bola.

SERVEIS SOCIALS

L'Ajuntament integra en una sola oficina l'atenció social vinculada a l'habitatge

Durant l'any 2022 s'han resolt gairebé 200 expedients per evitar desnonaments i s'han tramitat 3.800 informes per frenar els talls de subministraments bàsics



L'Ajuntament de Lleida ha posat en marxa el nou Servei pel Dret a l'Habitatge, que unifica l'atenció les persones en risc residencial o que pateixen pobresa energètica, fruit del treball conjunt entre els Serveis Socials de la regidoria de Persones, Comunitat i Agenda 2030, i l'Oficina Local d'Habitatge de l'Empresa Municipal d'Agenda Urbana (EMAU).

El paer en cap, Miquel Pueyo, i els regidors responsables de l'àrea d'Habitatge, Jaume Rutllant, i Serveis Socials, Mariama Sall, n'han visitat les instal·lacions, situades al c/Cavallers 10, al costat de les oficines de l'Oficina Local d'Habitatge i l'EMAU.

"Aquí centralitzem l'atenció a la pobresa energètica i les situacions de

risc residencial, així com els serveis de rehabilitació dels habitatges vinculats als fons Next Generation", ha explicat Pueyo.

El servei compta amb treballadores socials, una advocada, i professionals destinades a gestionar les ajudes de rehabilitació.

Durant el 2022, s'han resolt gairebé 200 expedients per aturar llançaments. S'intenta buscar una mediació per continuar a l'habitatge, "que és la solució òptima, però no sempre és possible. Els que arriben en una fase final, s'intenta aconseguir pròrrogues mentre es guanya el temps suficient per a buscar una solució habitacional per a la persona o la família", ha declarat Rutllant.

Expedients de pobresa energètica

Durant el propassat any 2022 la Paeria ha fet 3.800 informes per evitar els talls de subministraments i que les persones afectades puguin acollir-se a les mesures previstes a llei 24/2015. En total, són 1.052 expedients de subministrament d'aigua, 1.697 de llum i 1.051 pel que fa a gas. La immensa majoria, un total de 2.258, han estat positius, mentre que només 4 s'han denegat. "La capacitat de la Paeria a l'hora d'evitar el tall de subministraments bàsics i els riscos habitacionals és molt elevada", segons va afirmar l'alcalde de Lleida, Miquel Pueyo.

Directe del camp



Descobreix aquí
la campanya



A bonÀrea som pagesos i ramaders des de fa més de seixanta anys. Cada dia portem els productes del camp a la teva botiga bonÀrea. Els nostres camps, granges i centres d'elaboració són molt a prop, perquè més proximitat és més sostenibilitat. **Arribem al teu plat sense intermediaris, això vol dir productes més frescos i millors preus.**

bonarea.com

bonÀrea

Directe del camp

INFORMACIÓ MUNICIPAL

URBANISME



L'Ajuntament de Lleida reposa més de 7.200 metres de cablejat elèctric robat

A més, col·loca quatre columnes de llum a l'avinguda de València i, una, a Prat de la Riba amb Príncep de Viana

L'Ajuntament de Lleida ha iniciat els treballs per reposar cablejat elèctric de la xarxa d'enllumenat públic que va ser robat. En total es col·loquen 7.268 metres de cablejat elèctric en la zona de Copa d'Or, principalment en el Parc de l'Aigua i el lateral del Canal de Seròs.

També es reposaran columnes que van caure; quatre, en l'avinguda de València, i una en la cruïlla de l'av. Prat de la Riba amb el carrer Príncep de Viana que ho va fer a causa d'un accident. En aquesta columna, es col·locaran nous projectors de LED per millorar-hi la il·luminació.

El pressupost dels treballs ascendeix a 72.368 euros, distribuïts en 54.270 per a la reposició del cablejat robat i 18.097 euros per a les altres intervencions.

Renovació de punts de llum

La Regidoria d'Urbanisme de l'Ajuntament de Lleida ha renovat fins a un total de 512 punts de llum de

diferents indrets de la ciutat durant el 2022, que han estat substituïts per altres de més moderns que incorporen la tecnologia LED.

Aquesta actuació ha tingut un pressupost de 116.831 euros i permet un estalvi energètic del 46,35%.

La iniciativa forma part del contracte establert entre la Paeria i l'Associació Catalana de Municipis (ACM), segons l'acord marc de subministrament d'enllumenat LED i gestió energètica.

La Regidoria d'Urbanisme ha renovat més de 500 punts de llum durant l'any passat en diferents punts de la ciutat, substituïts per altres més moderns, que incorporen tecnologia LED

EDUCACIÓ



El Centre de dia de Santa Clara amplia el seu horari als caps de setmana

Aquest centre és un servei situat al Centre Històric de la ciutat, que acull una trentena de persones grans amb diferents graus de dependència

El Centre de Dia de Santa Clara ampliarà l'horari d'atenció als seus usuaris durant els caps de setmana. Aquest equipament municipal, situat al Centre Històric, dona suport a persones grans en situació de dependència i amb manca d'autonomia per realitzar algunes de les activitats de la vida diària.

El Centre de Dia de Santa Clara ofereix serveis d'acolliment i convivència, manutenció, atenció personal en les activitats de la vida diària, higiene personal, així com readaptació funcional i social. També ajuda a la recuperació dels hàbits d'autonomia i es realitzen activitats de dinamització sociocultural, de lleure, suport personal, social i familiar, fisioteràpia i seguiment i prevenció de les alteracions de la salut.

L'horari del servei va de les 8 a les 20 hores, cada dia de l'any, de dilluns a diumenge.



L'alcalde de Lleida, Miquel Pueyo, juntament amb la regidora Maryama Sall, va visitar recentment les instal·lacions i va destacar la importància de treballar "perquè ningú se senti sol i que la ciutat continuï essent un ens acollidor i solidari amb les persones grans".

El Centre de Dia Municipal de Santa Clara va obrir l'any 2018 i compta amb 30 places, de les quals 20 estan concertades per la Generalitat. A l'octubre de 2022 en va assumir la gestió la Fundació Serveis de Suport, que també gestiona l'altre centre de dia municipal, el de Magraners.

URBANISME

En marxa les obres per portar el carril bici al polígon El Segre

L'Ajuntament de Lleida ha iniciat les obres de remodelació de l'accés principal al polígon industrial El Segre, pel pont de Pardinyes, el carrer Llorenç Agustí i Claveria i un tram de l'avinguda Indústria, fins al carrer Enginyer Pau Agustí, que permetran millorar la mobilitat en tot aquest àmbit. L'alcalde de Lleida, Miquel Pueyo, i el primer tinent d'alcalde i regidor d'Urbanisme, Toni Postius, van mantenir al desembre una reunió amb una representació de la junta de propietaris del polígon, per explicar-los-hi els detalls de les obres que es duran a terme i com es desenvoluparan.

La superfície d'actuació és de 29.956 m² i l'obra preveu la renovació del paviment de la calçada i la construcció d'un carril bici de 2,5 metres d'amplada, que creuarà tot el pont i entrarà pels carrers Llorenç Agustí i Claveria i avinguda Indústria fins a l'encreuament amb Enginyer Pau Agustí. Per a guanyar l'espai necessari, s'eliminarà la mitjana al pont i es canviaran aparcaments en línia a filera en els altres vials. L'objectiu és millorar la mobilitat viària, arranjant uns carrers que suporten molt trànsit i que fa anys que es trobaven malmesos, a la vegada que s'aprofita per a donar

un espai més còmode als mitjans de transport més sostenibles, perquè els treballadors i treballadores puguin arribar més fàcilment a peu, en bicicleta o patinet a les empreses.

S'actuarà sobre 30.000 m², on es renovarà el paviment de la calçada i es construirà un carril bici de 2,5 m d'amplada

L'actuació, que es finança amb fons europeus Next GenerationEU i dins el Pla de Recuperació, Transformació i Resiliència (PRTR), té una durada prevista de cinc mesos i durant el desenvolupament de les obres quedarà afectat un carril per sentit, de forma intermitent, de manera que sempre es mantindrà el pas obert. El pressupost total és d'1.333.584,33 euros (IVA inclòs).

En aquesta reunió, també se'ls hi va comunicar que ja s'han fet els últims tràmits per a construir una planta potabilitzadora d'aigua, que estarà acabada aquest any



Nou carril bici per a l'escola Espiga

El nou carril bici que demana la comunitat educativa de l'escola Espiga ja ha iniciat els tràmits d'expropiació d'un terreny i de la pròxima licitació de les obres, que seran finançades amb els fons europeus Next Generation EU, dins el Pla de Recuperació, Transformació y Resiliència (PRTR). En la Comissió Informativa de Polítiques de la Gestió Urbanística es va informar de l'aprovació inicial de la relació de béns i drets afectats per l'expropiació del projecte per construir el carril bici en l'accés a l'escola. Es tracta de l'expropiació d'una porció de terreny de 188 metres quadrats al costat del tanatori. En un primer concurs, la licitació d'aquesta obra va quedar desert i es aviat es tornarà a treure per executar-lo.

GOVERN OBERT

L'Ajuntament de Lleida, dels primers a acceptar pagament per Bizum



La Paeria ha incorporat el pagament dels impostos, taxes i sancions incloses en l'Oficina Virtual Tributària mitjançant l'aplicació Bizum, sent un dels primers ajuntaments de l'Estat que ofereix aquesta fórmula de pagament, que permet fer més accessible l'administració electrònica.

El sistema funciona a través de la passarel·la de pagament amb l'entitat CaixaBank, que ja permetia també el pagament amb targeta de crèdit o dèbit o per càrrec en el compte (només per a clients d'aquest banc) i que ara té activat aquest servei d'enviament de diners, que normalment s'utilitza entre particulars, perquè es puguin fer els pagaments a l'administració.

Cal destacar que en les tres primeres setmanes de posada en funcionament del nou servei, a finals de novembre, es van fer 72 operacions amb aquest mitjà, per un import total de 6.584,56 euros.

Per utilitzar el nou servei cal tenir activada l'opció de compra online al Bizum. A l'Oficina Virtual Tributària es poden liquidar les taxes de tot tipus, de la brossa, els guals o les terrasses; o les multes de trànsit, així com els tributs municipals més freqüents.

Pròximament, s'anirà ampliant el pagament de taxes a través dels formularis de la Carpeta Ciutadana amb tràmits com les taxes per la tinença d'animals perillosos o bé per al carnet de ludoteques.

Poder fer el pagament directament des del formulari de sol·licitud fa que la gestió sigui més àgil per a la ciutadania, ja que no cal que faci el pagament de les taxes per un altre canal, ja sigui electrònic, a través dels caixers o presencial a les oficines.

Aquesta iniciativa també estalvia temps a l'administració, ja que no ha de dedicar temps a comprovar si s'ha fet efectiu el pagament.

Integració dels pagaments amb la Carpeta Ciutadana

A més, des de fa uns mesos l'àrea municipal de Serveis Digitals està treballant per a la integració amb la passarel·la de pagament dels tràmits de la Carpeta Ciutadana.

Fins ara, s'han implementat els pagaments de taxes dels tràmits d'atestats i informes testificals de Guàrdia Urbana, per exemple, en casos d'accidents de trànsit, o en tràmits de comunicacions i llicències d'activitats, com els d'inici, modificació o canvi de titularitat d'activitats; informes en matèria d'incendis, o per actuacions en directe a l'interior de locals o terrasses, entre d'altres. Són 14 tràmits en total.

D'aquesta forma, l'Ajuntament de Lleida dona ple compliment a la Llei 18/2020, del 28 de desembre, de facilitació de l'activitat econòmica, que estableix que cal gestionar integrament de forma electrònica els tràmits obligatoris i optatius d'una activitat incloent també el pagament electrònic de les taxes corresponents.

Així mateix, s'ha integrat amb la plataforma automatitzada per a la sol·licitud de la targeta de resident de zona blava i, pròximament, s'ampliarà al pagament de les taxes a través de la Carpeta Ciutadana.

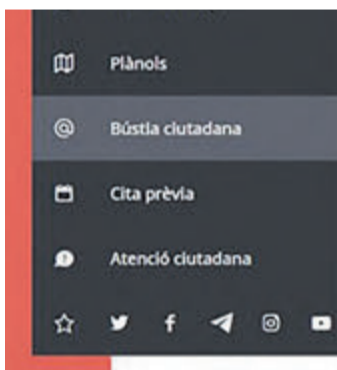
Així mateix, s'ha integrat amb la plataforma automatitzada per a la sol·licitud de la targeta de resident de zona blava i, pròximament, s'ampliarà al pagament de les taxes a través de la Carpeta Ciutadana.

Així mateix, s'ha integrat amb la plataforma automatitzada per a la sol·licitud de la targeta de resident de zona blava i, pròximament, s'ampliarà al pagament de les taxes a través de la Carpeta Ciutadana.

Els pagaments es poden fer a l'Oficina Virtual Tributària, de la web de la Paeria, per pagar els impostos, taxes i sancions

També es poden fer els tràmits a la carpeta ciutadana, per poder fer-ho tot des del mateix lloc, amb més facilitat

La iniciativa s'ha impulsat gràcies a la col·laboració de CaixaBank.



Amb la col·laboració de:



Lectura Fàcil és un sistema d'escriptura i de disseny adaptat, amb llenguatge senzill i clar, perquè puguin ser entesos per persones amb discapacitat cognitiva o intel·lectual. Precisament, la validació sempre es du a terme amb persones amb dificultats de comprensió.

Des del 24 de novembre, està activat el pagament per Bizum, a l'Ajuntament de Lleida, per pagar impostos, taxes i sancions.

La Paeria és un dels primers ajuntaments de l'Estat que ofereix aquesta manera de pagar.

D'aquesta manera l'administració electrònica és més àgil i accessible.

El sistema funciona a través de CaixaBank.

Durant les tres primeres setmanes ja s'han fet 72 pagaments per bizum.

Per utilitzar aquest nou servei, heu de tenir activat l'opció de compra online del vostre Bizum.

També es poden pagar els rebuts de la brossa, els guals, les multes...

Possibilitat de pagaments amb la Carpeta Ciutadana

A més, des de fa uns mesos, l'àrea municipal de Serveis Digitals, treballa per a que també es pugui utilitzar a la carpeta ciutadana.

De moment ja es poden fer els pagaments de tràmits amb la Guàrdia Urbana, i les llicències d'activitats.

En total, es poden fer 14 tràmits.

D'aquesta manera l'Ajuntament de Lleida compleix la normativa legal de fer més fàcil l'activitat econòmica del ciutadà.

A més, des d'aquesta plataforma, es poden fer les inscripcions a activitats, com el casal de Nadal.

Així, les gestions són més àgils per a la ciutadania i també ho són per l'administració.

AVERÍAS FRENOS MOTORES PINCHAZOS BATERÍAS

TU PATIN ELÉCTRICO

SERVICIO TÉCNICO

Anselm Clavé 1 · 25007 Lleida · Tel. 973 099 931

Porta'ns aquest anunci i et farem un **10%** de descompte

INFORMACIÓ MUNICIPAL

EDUCACIÓ

Les ludoteques municipals presenten una campanya sobre la tria conscient de joguines



La Xarxa municipal de Ludoteques de Lleida ha presentat la campanya *Tot un món per jugar*, que té l'objectiu de reflexionar sobre la importància del joc en el desenvolupament integral dels infants i la tria conscient de joguines i lliure d'estereotips per acompanyar-lo.

La tinent d'alcalde i regidora d'Educació, Cooperació, Drets Civils i Feminismes, Sandra Castro, va subratllar que el joc és una eina fonamental per a l'aprenentatge dels infants i que els primers aprenentatges es produeixen a través del joc. Per això, va afegir que té un valor afegit fer-ho d'una manera divertida, sense que requereixi d'un esforç o desconexió dels

interessos dels infants. Castro va remarcar també que la coeducació és fonamental en tots els àmbits, ja sigui a les escoles com a les famílies, en el lleure educatiu i en el terreny comunitari. La iniciativa s'emmarca dins de la Lleida Educadora, que fomenta valors i treballa en la igualtat de gènere des del zero anys i en prevenir les violències.

La campanya pretén atendre la necessitat que hi ha entorn a la tria de les joguines, perquè abans de fer la tria s'ha de pensar i escollir de forma equilibrada i conscient per ajudar a l'enriquiment i creixement dels infants. El projecte consta de diferents fases: ja s'han fet xerrades amb famílies per

traslladar aquesta importància i reflexionar sobre el tema i al primer trimestre del 2023 es treballaran espais de reflexió i assessorament dirigides a professionals de l'educació per animar a introduir el joc dins les aules com una eina més d'aprenentatge.

S'ha editat un tríptic amb els missatges clau de la campanya que mostren les joguines com a eines facilitadores del joc, motiu pel qual s'ha de tenir cura sobre allò que es posa a l'abast dels infants. S'acompanya d'un vídeo que complementa la informació i que, igualment, es difondrà a les famílies i a través de les xarxes socials per insistir en la importància de la tria de joguines.

Un centre d'educació especial de Xest s'endú el Premi Batec

L'Ajuntament de Lleida ha concedit el 20è Premi Batec a la innovació educativa per a la transformació social a un treball del Centre d'Educació Especial Virgen de la Esperanza de Xest (València). La proposta distingida porta per títol *Cap a les evidències científiques amb impacte social en el centre d'educació especial*, un projecte que destaca la utilització de l'aprenentatge dialògic per a alumnes amb aquestes necessitats.

L'Escola Sant Josep de Calassanç de Lleida ha obtingut l'accèssit amb la seva experiència en "L'ús de la brúixola europea Spisey per promoure pràctiques educatives inclusives". En tots dos casos, el jurat ha destacat l'alta efectivitat de les pràctiques i experiències presentades.

El paer en cap, Miquel Pueyo, va presidir el lliurament dels guardons al Saló de Sessions, un acte que va incloure la conferència *Vers una escola i comunitat de i per a tothom: mirades per a la reflexió*, a càrrec de Jesús Soldevila.

La tinent d'alcalde Sandra Castro va mostrar la seva satisfacció per l'alt nombre de projectes candidats, que han passat de cinc a vint; un augment de participació que ha estat motivat per l'actualització de les bases que va proposar el jurat. Les principals novetats han estat adreçar la convocatòria a centres educatius de tots els nivells i, pel que fa a la temàtica, destacar continguts estratègics: els Objectius de Desenvolupament Sostenible, l'educació inclusiva, feminista i la memòria històrica



En el seu parlament, Pueyo va agrair la tasca del jurat i va insistir en l'educació com a un factor decisiu de desenvolupament social, cultural, d'equitat i de cohesió, així com amb la importància de Lleida com a Ciutat Educadora i com a Ciutat, Amiga de la Infància.

El jurat de la 20a edició el van integrar Joan Mateu (president), Sofia Iesus, Francesc Blanch, Fidel Molina, Joaquim Prats, Neus Vila, Maite Codina i Marta Alegret (secretària).

Sandra Castro va anunciar que l'Ajuntament de Lleida crearà un banc de bones pràctiques perquè es puguin consultar on line els treballs distingits, però també la resta de propostes que s'han presentat. Aquest repositori s'anirà ampliant en les pròximes convocatòries d'aquests premis de caràcter biennal.

A l'acte de lliurament d'aquests premis també van assistir els i les edils Mariama Sall, Joan Ramon Castro i Cristina Morón.

L'Escola Seu Vella estrena menjador i sala polivalent amb l'inici de l'any

El nou menjador i sala polivalent de l'Escola Seu Vella van començar a funcionar aquest gener. Aquestes dependències es troben al número 2 del carrer Companyia, en un espai cedit per l'Ajuntament de Lleida al Departament d'Educació de la Generalitat.

La seva posada en marxa forma part del procés de reagrupament de tot l'alumnat d'aquest centre en l'edifici del Canyeret, una operació que comporta abandonar les aules del carrer

Cavallers. A l'espai de l'antic menjador al Canyeret, que ha quedat lliure amb l'entrada en servei del nou, s'estan habilitant dues aules per a alumnat de 5è i 6è de primària i una tercera de polivalent.

L'alcalde, Miquel Pueyo va visitar el nou menjador i sala polivalent amb les tinentes d'alcalde Sandra Castro i Montse Pifarré coincidint amb un recorregut per diferents equipaments i espais del barri del Centre Històric.

MOBILITAT

L'Ajuntament de Lleida assumeix des de l'1 de gener la gestió de la zona blava, la grua i el dipòsit de vehicles

Les oficines de l'Empresa Municipal d'Agenda Urbana n'han assumit la direcció i ha destacat que s'han mantingut els 45 llocs de treball lligats al servei, que té com a objectiu millorar la mobilitat a Lleida, alhora que també generarà ingressos per a la ciutat

Coincidint amb l'inici de l'any, l'Empresa Municipal d'Agenda Urbana (EMAU) ha assumit la gestió del servei d'aparcament regulat amb zona blava a la ciutat de Lleida, juntament amb el de grua i dipòsit de vehicles. D'aquesta manera l'Ajuntament de Lleida ha passat a una gestió plenament pública aquest servei, que des de la seva posada en marxa s'havia gestionat mitjançant una concessió amb una empresa privada.

L'alcalde de Lleida, Miquel Pueyo, acompanyat de la segona tinent d'alcalde, Jordi-



L'any 1984 va començar a funcionar la zona blava a la ciutat i l'Ajuntament sempre l'havia confiat a empreses privades

Els 45 treballadors que hi havia a l'antiga concessionària han conservat íntegrament els seus llocs de treball, ara a l'EMAU

na Freixanet, i del president i vicepresident de l'EMAU, els regidors Jaume Rutllant i Joan Ramon Castro, van visitar el 2 de gener les oficines de la plaça Blas Infante, des d'on l'empresa gestionarà el servei.

Pueyo va destacar que "és una jornada històrica" per aquest canvi de model. "L'any 1984 es va iniciar a Lleida el servei de zona blava. Durant tots aquests anys, l'Ajuntament l'ha confiat sempre a empreses privades. Quan aquest govern es va fer càrrec de la gestió de la

ciutat, vam analitzar-ho i estem convençuts, que aquest servei pot funcionar millor si es gestiona des d'una empresa pública com és l'EMAU", va afirmar Pueyo, qui també va remarcar que els 45 treballadors mantenen els seus llocs de treball.

"Comptem amb que aportin la seva experiència, lleialtat, coneixement del carrer i relació amb la ciutadania i que entenguin que formen part d'una estructura que no té com a finalitat aconseguir ingressos, sinó ordenar, fer més fluida i eficaç

la mobilitat", va afegir. Ens uns dies, els treballadors lluiran ja el nou equipament que s'ha adquirit i aquest mes s'iniciarà la renovació dels parquímetres, que estaven molt envellits. Està previst que quedin tots renovats al mes de març. Se n'instal·laran 186 i estaran una mica més allunyats entre si que fins ara, ja que amb les noves màquines no caldrà tornar al vehicle per deixar cap tiquet, sinó que només caldrà identificar la matrícula al mateix parquímetre.

L'aplicació del telèfon mòbil per fer els pagaments continuarà funcionant igual com anaven fins ara

Es preveuen uns ingressos de més de 5,1 milions d'euros l'any, una part dels quals seran beneficis

Aquestes millores seran possibles gràcies a la inversió per part de la Paeria de 921.000 euros, amb fons europeus, i d'un milió d'euros més per part de l'EMAU. L'aplicació de mòbil per fer els pagaments es manté com fins ara.

5,1 milions € d'ingressos

Pel que fa a la previsió d'ingressos del servei, s'estima en uns 5,1 M€, que corresponen a 4,6 M€ per la zona blava i 500.000 € pel servei de grua i dipòsit municipal, uns diners que, un cop descomptades les despeses, ara revertiran en la ciutadania de Lleida, ha destacat Pueyo.



FABRICACIÓ
D'ELEMENTS METÀL·LICS
PER A LA CONSTRUCCIÓ

Avinguda President Macià, 5
25244 Fondarella, Lleida
973 111 973 domser@domser.es

domser.es

DINTELLS

REMATS DE XEMENEIA

CUBREMURS

PERFIS CANTO FORJAT

INFORMACIÓ MUNICIPAL

MEDI AMBIENT



L'Ajuntament de Lleida promou l'adopció de gats i gossos del Refugi dels Peluts

Cada any arriben a les instal·lacions municipals prop de 500 animals. Els professionals del centre assessoren les persones interessades sobre quin animal s'ajusta més al seu perfil



L'Ajuntament de Lleida fa una crida perquè la ciutadania adopti gats i gossos del Refugi dels Peluts, el Centre d'Acollida d'Animals de Companyia de Lleida.

Cada any arriben al refugi prop de 500 animals. Alguns d'ells són recuperats pel seu propietari i de seguida reprenen el camí. D'altres no corren la mateixa sort i, passats 20 dies naturals, se'n comença a fomentar l'adopció. Part d'aquests últims troben aviat una nova família amb qui compartir la resta de la seva vida, però malauradament, n'hi ha que romanen força temps al refugi. Per tant, des de la Paeria es demana que qualsevol persona interessada a incorporar un animal de companyia a la família opti per l'adopció, una via més econòmica, segura i compromesa amb el benestar animal que qualsevol altra.

En aquest cas, cal posar-se en contacte amb el centre i demanar hora. Els professionals del Refugi fan un petit qüestionari per tal d'avaluar les necessitats, experiència, capacitats i assessorar sobre quin dels animals que tenen en aquell moment s'escau millor a cada petició.

El Centre d'Acollida d'Animals de Companyia de Lleida té com a principals objectius millorar la qualitat de vida dels animals durant la seva estada al centre, que aquesta sigui el més breu possible i redefinir la relació amb

els ciutadans de Lleida apostant per la proximitat i la transparència a través de la informació pública.

El Refugi dels Peluts disposa d'un veterinari propi que s'encarrega diàriament de la cura dels animals. És la figura responsable de desparasitar-los, identificar-los, vacunar-los, esterilitzar-los i tractar-los amb total garantia amb l'ajuda de la brigada de cuidadors.

Un total de set persones més el seu cap de brigada formen l'equip de cuidadors. Plegats s'encarreguen de satisfer les necessitats bàsiques de les mascotes seguint sempre les instruccions dels serveis veterinaris. Són ells també els que s'ocupen de rescatar els animals perduts o abandonats a la via pública a la zona de Lleida, Raimat i Sucs, sempre seguint el Protocol de rescat d'animals de companyia.

El 2016 es va crear l'associació de Voluntaris del CAAC Lleida, una entitat sense ànim de lucre que té com a objectiu millorar la qualitat de vida dels animals d'El Refugi dels Peluts i alhora ajudar a fomentar-ne les adopcions.

L'horari d'atenció al públic d'El Refugi dels Peluts és de dilluns a divendres, de 10 a 13 h. i de 16 a 18 h., i dos diumenges al mes, només al matí. Per a adopcions, cal demanar cita. Les vies de contacte principals són la telefònica, 973 263 504, i el correu electrònic, refugipeluts@paeria.cat

URBANISME



Propostes de millora pel futur polígon industrial de Torreblanca Quatre Pilans

Dels 13 habitatges afectats inicialment, finalment, només un quedarà afectat per les expropiacions

L'alcalde de Lleida, Miquel Pueyo, acompanyat del primer tinent d'alcalde, Toni Postius, i de la segona tinent d'alcalde, Jordina Freixanet, es van reunir aquest mes de gener amb representants de la Cambra de Comerç, d'ASOTRANS, de la Federació d'Associacions de Veïns de Lleida, i de les associacions de veïns de Grealó-Quatre Pilans i Magraners per explicar les propostes de millora pel futur polígon de Torreblanca Quatre Pilans després d'estudiar les consideracions i alegacions rebudes pels diferents col·lectius.

L'alcalde Pueyo va posar damunt la taula "l'oportunitat històrica de creixement industrial per a la ciutat de Lleida per tal de poder garantir que les empreses optin pel municipi de Lleida amb la consegüent creació de llocs de treball". Pueyo també va insistir en què

el nou polígon serà un "element estratègic pels propers vint-i-cinc anys de la ciutat de Lleida".

En el decurs de la reunió, el tinent d'alcalde, Toni Postius, va anar detallant diferents aspectes de millora que s'han pres en consideració des de l'Ajuntament de Lleida. D'una banda, va explicar que dels 13 habitatges afectats inicialment, n'hi ha 7 on no hi ha cap persona empadronada. De la resta d'immobles habitats, finalment, només un quedarà afectat per les expropiacions.

En un altre ordre, Postius va detallar que en total s'han presentat 175 alegacions, de les quals 55 corresponen a propietaris, la qual cosa representa un 10% del total.

Pel que fa a l'anomenat triangle de Magraners, l'ajuntament determi-

narà la prohibició de desenvolupar-hi qualsevol activitat industrial. L'espai quedarà únicament reservat per a usos agraris. D'aquesta manera s'allunya l'activitat industrial del barri, tal com demanava l'associació de veïns del barri.

En relació a possibles parcs fotovoltaics, Postius, va indicar que es proposarà l'ús de les cobertes de les empreses per evitar més afectació en sòl agrari. I pel que fa a la possible contaminació acústica, es realitzaran estudis concrets en cadascun dels projectes de les noves instal·lacions, per tal de preveure mesures acústiques preventives o compensatòries pels habitatges existents.

Un altre dels aspectes que preocupava algunes entitats és el pas de la línia elèctrica d'alta tensió que, va explicar Postius, es proposa, ara, que transcorri paral·lela a la N240 "a diferència del model aprovat al 2017 i que suposava una notable fractura tant per l'Horta com pel barri de Magraners".

Al seu torn, la tinent d'alcalde, Jordina Freixanet, va insistir en que la porta del diàleg continua oberta i ha explicat que el nou polígon és compatible amb la reivindicada creació de la ciutat del transport que permetrà desenvolupar una àrea qualificada com

a equipament comunitari de 163.000 metres quadrats.

L'alcalde ha recordat que aquest projecte estava en un calaix des dels anys 2003/04, que se n'havia començat a parlar. El 2020 es va donar un acord de la Comissió de Territori de Catalunya i, després del document ambiental per poder avançar, es presenta una versió inicial.

Procés de participació ciutadana

El 2021 s'obre un procés de participació ciutadana, amb sessions públiques informatives. El juliol del 2022 es fa l'aprovació inicial del projecte, que entra en fase d'informació pública perquè s'hi pugin fer alegacions. Al novembre es va fer una reunió important amb la Cambra de Comerç, on es va deixar palesa la importància de donar-li una visió de territori al projecte.

Així, l'Ajuntament de Lleida va fer públiques les consideracions que aportarà a la Generalitat en el transcurs de la tramitació, així mateix ha recordat que en aquests moments falten les aportacions d'informes sectorials. La previsió, segons consta per part de la Generalitat, és que durant el primer semestre del 2023 es realitzi l'aprovació provisional i seguidament l'aprovació definitiva.

LA CIUTAT NETA ÉS COSA DE TOTHOM



*El nostre civisme
millora Lleida!*

NEXT GENERATION

GOVERN OBERT

L'Ajuntament de Lleida renova la web amb un ús més intuitiu, àgil i fàcil

Un nou disseny i una nova tecnologia, que situa la persona usuària en el centre de la navegació i potencia la interacció i consulta transversal entre els diferents espais digitals, el que permet arribar amb menys clics a la informació desitjada

L'Ajuntament de Lleida ha impulsat la renovació integral de la seva web, que situa la persona usuària en el centre de la navegació i potencia la interacció i consulta transversal entre els diferents espais digitals. La pàgina incorpora una nova tecnologia i disseny per proporcionar a la ciutadania un ús més intuitiu, àgil i fàcil que permet arribar amb menys clics a la informació.

L'alcalde de Lleida, Miquel Pueyo, va presidir desembre la presentació, acompanyat de la 2a tinenta d'alcalde i regidora de Presidència; Jordina Freixanet, de la Coordinadora d'Organització i Polítiques Digitals, Laura Sunyol, i del product manager web i govern obert de l'empresa eCityclíc, Marc Vicente.

Miquel Pueyo va destacar que la web *paeria.cat* i la seva renovació "és un dels pilars sobre els quals es fonamenta la transformació digital que des del Govern municipal s'ha volgut dur a terme durant aquest mandat. L'evolució de la pàgina representa un canvi de paradigma tecnològic i comunicatiu en la gestió municipal i la seva relació amb la ciutadania", va remarcar.

Jordina Freixanet va assenyalar: "la nova *paeria.cat* és el llegat que deixem a la ciutat dins d'aquesta Lleida digital que estem construint". L'edil va destacar el salt que l'Ajuntament de Lleida ha fet els darrers anys, un progrés que va ser especialment significatiu amb les necessitats que va plantejar la pandèmia.

Així, la Paeria va ser pionera a l'hora d'activar el teletreball i per mantenir el funcionament dels òrgans de govern durant el confinament. D'altra banda, aquest mandat s'han posat en marxa serveis com la Bústia Ètica, els presupostos oberts i l'empadronament digital per tal d'agilitzar els tràmits ciutadans i reduir la presència de documents físics en l'administració. En paral·lel, s'ha creat una xarxa de punts de suport digital, per atendre les persones que tenen dificultats per realitzar gestions on-line.

Sistema de gestió Plone

Per la seva part, Laura Sunyol va explicar que la nova web de la Paeria substitueix la pàgina anterior que, després de dotze anys de funcionament, presentava una tecnologia obsoleta



El nou web és un dels pilars en què es basa la transformació digital que el Govern ha dut a terme

que generava dificultats en la cerca, costos de manteniment, mancances en l'accessibilitat i riscos de seguretat.

La pàgina renovada utilitza el sistema de gestió de continguts Plone, un dels més avançats en aquest sentit, que és el que utilitzen els principals ajuntaments catalans i webs d'organismes com l'Agència Europea de Ciberseguretat o l'FBI, entre altres.

El 60% d'accessos són pel mòbil

Amb la nova *paeria.cat*, totes les pàgines municipals -més d'un centenar- queden unificades en un sol entorn web i amb una única plataforma de gestió de continguts, amb un dis-

Aquest projecte s'emmarca en la convocatòria del Ministeri de Política Territorial per a la transformació digital en l'administració local, dins el PRTR i el finançament dels fons europeus Next GenerationEU

seny responsiu (tècnica que permet adaptar el format dels continguts del lloc a les característiques de qualsevol pantalla o dispositiu d'accés) i mobile first, és a dir, que té en compte el dispositiu mòbil en primera instància.

En aquest sentit, Marc Vicente va destacar durant la presentació que el 60 per cent dels accessos a la web de la Paeria es realitzen des del telèfon mòbil.

Amb la renovació integral de la web, s'actualitzen les eines de comunicació i de difusió transversals, entre les quals destaquen l'apartat de notícies de la Paeria, l'agenda i el directori de la ciutat. En aquest darrer

apartat es poden consultar també sobre el mapa l'emplaçament dels diferents equipaments municipals amb la seva informació de contacte.

També com a novetat, el web permet la possibilitat de crear microwebs o microsites, útil per poder crear pàgines de serveis destacats, com per exemple, la Transparència Municipal. Així mateix, s'unifica l'elaboració de butlletins electrònics de les diferents regidories.

Un altre aspecte a destacar és que la web permet consultar l'històric de les notícies publicades on-line en els darrers vint anys i facilitar la compartició en xarxes socials d'aquests continguts informatius.

La Paeria s'acull als Fons NGEU per adequar el pavelló Barris Nord

Amb un pressupost d'execució que supera el milió d'euros, s'inclouria la millora de l'eficiència energètica del sistema d'illuminació, la instal·lació de plaques fotovoltaïques així com la modernització de les instal·lacions audiovisuals

L'Ajuntament de Lleida, a través de la Regidoria d'Esports i de l'Activitat Física, ha presentat un projecte als fons europeus Next Generation per adequar i renovar el pavelló municipal Barris Nord amb un pressupost d'1.063.019,24 euros. En concret, les ajudes convocades pel Consejo Superior de Deportes, són per a obres de modernització d'instal·lacions esportives per acollir esdeveniments esportius internacionals, per a la millora d'eficiència energètica, inclusió i sostenibilitat, a càrrec dels fons europeus del Pla de Recuperació, Transformació i Resiliència (PRTR).

L'alcalde de Lleida, Miquel Pueyo, va expressar la seva il·lusió per un projecte que "suposa modernitzar i posar al dia un equipament públic fonamental en la

xarxa municipal d'instal·lacions esportives i que, a més, arriba en un moment dolç per al Força Lleida".

Va subratllar que la Paeria es pot acollir a la convocatòria gràcies a la seva capacitat per organitzar esdeveniments esportius de gran abast i de caire internacional, com la Final Four de futbol sala (2012), la Final Four de la Lliga Europea d'Hoquei Patins (2017) o el Campionat d'Europa de Xous de Patinatge Artístic (2021).

El regidor d'Esports, Ignasi Amor, va remarcat que el Barris Nord, construït el 2001, és un dels equipaments esportius més importants, no sols de la ciutat, sinó de tota la demarcació i que acull molts equips de base i de diferents modalitats esportives.

En aquest sentit, la tinent d'alcalde i regidora de Presidència, Jordina Freixanet, es va mostrar satisfeta pel nivell de projectes aconseguits per la Paeria dins dels Next Generation (12 ajudes per un import de prop de 15 milions d'euros).

Igualment, el tinent d'alcalde i regidor d'Urbanisme, Toni Postius va recordar els projectes de reurbanització finançats pels fons Next Generation que actualment estan en curs i va assegurar que avancen d'acord amb el ritme previst: rambla d'Aragó, carrer Príncep de Viana i carrers Girona i Alcalde Costa. També han començat els treballs previs per a la millora -en dos fases- del Polígon El Segre que inclouen la renovació de la vorera i la ubicació del carril bici.

Modernització del Barris Nord

Si l'ajuda es concedeix, el projecte de la Paeria per al pavelló municipal Barris Nord preveu millorar l'eficiència energètica del sistema d'illuminació amb la implementació de plaques fotovoltaïques.

Tanmateix, a més, s'inclouran equipaments per afavorir la difusió mediàtica i la retransmissió televisiva. Es millorarà la cobertura de connectivitat Wifi i s'incorporaran càmeres per retransmetre en streaming (emissió en directe).

També se substituiran els dos marcadors actuals que es troben obsolets i desgastats pel transcurs del temps. Així mateix, també s'ampliaran els equips que conformen la megafonia.

L'objectiu del projecte és que les infraestructures del Barris Nord facin un salt endavant en l'apartat tècnic tenint en compte criteris d'eficiència energètica i sostenibilitat que, a més, permetin projectar a l'exterior el lideratge de la ciutat de Lleida en esport segur, inclusiu i, alhora, sostenible.

En aquesta convocatòria només s'hi poden presentar equipaments que hagin estat seu d'esdeveniments internacionals, requisit que el Pavelló Barris Nord compleix.



Foto: Pol Puertas (Força Lleida CE)

La Paeria impulsarà la creació de comunitats energètiques per avançar en el desenvolupament sostenible de la ciutat

L'Ajuntament de Lleida es presentarà a la convocatòria per crear una oficina d'impuls i acompanyament a aquest tipus de comunitats a Lleida, convocada per l'Instituto para la Diversificación y Ahorro de la Energía, dins el PRTR i els fons Next GenerationEU.

El projecte contempla la contractació de dues persones, amb perfil tècnic i dinamitzador, que estaran en contacte directe amb la ciutadania per informar, assessorar i acompanyar en qüestions d'estalvi i sostenibilitat en comunitats

energètiques. La seva tasca donarà suport al treball que ja fa l'Agència de l'Energia de Lleida en el foment de l'eficiència energètica i les energies renovables.

L'Ajuntament de Lleida, d'acord amb els compromisos contrets al Pla del Clima de fer front al canvi climàtic i disminuir les emissions de gasos d'efecte hivernacle, ha desenvolupat en els darrers quatre anys un treball intens en aquesta direcció amb l'Agència de l'Energia de Lleida.

Si s'aprova la sol·licitud, el projecte s'iniciarà l'1 de maig i finalitzaria el 30 de setembre del 2025. La inversió per tirar endavant amb la creació de l'oficina és de 272.800 € i s'optaria a una subvenció de 204.800 euros.

L'oficina actuarà dins l'àmbit del municipi de Lleida i ha elaborat un pla de treball coordinat amb altres entitats del territori com l'Associació Leader Ponent.

Cal recordar que una de les prioritats del govern municipal és avançar

en el desenvolupament sostenible del municipi que implica, entre d'altres, d'assolir els compromisos climàtics que passen per un model de ciutat que promogui projectes d'estalvi, d'eficiència energètica, així com també la difusió de les energies renovables.

En aquest compromís, des del consistori lleidatà s'han impulsat diferents iniciatives, com elaborar el Pla del Canvi Climàtic de Lleida, la creació de l'Oficina única de Rehabilitació o l'esmentada Agència de l'Energia de Lleida.

NEXT GENERATION

GOVERT OBERT

Impulsen un Centre de Ciberseguretat per combatre els ciberatacs a l'Ajuntament

Permetrà a la Paeria millorar la protecció de la institució i tenir capacitat de reacció i recuperació en cas que es produeixin atacs. Aquest és el primer centre que s'implanta en català



El paer en cap, Miquel Pueyo, va presentar la posada en marxa del Centre d'Operacions de Ciberseguretat de l'Ajuntament de Lleida, que permetrà millorar la protecció de la institució de ciberatacs i tenir capacitat de reacció i recuperació en cas que es produeixin. El nou sistema de ciberseguretat incorpora intel·ligència artificial i monitoratge en temps real, mil·lèsima de segon a mil·lèsima de segon, de totes les infraestructures digitals municipals: 182 servidors, 28 fonts, 62 servidors web, 28 barreres (firewalls) i 1.800 usuaris amb ordinador.

L'alcalde Pueyo va destacar la necessitat del Centre d'Operacions de Ciberseguretat en un context mundial on els atacs informàtics són cada vegada més freqüents i sofisticats. El 2021, al món es va produir un atac ransomware cada 11 minuts i es preveu que el 2031 podrien ser cada 2 segons. Així mateix, a finals del 2021, el 47 per cent de les xarxes corporatives del món -gairebé la meitat- havien intentat ser explotades.

Amb el nou centre, es milloren les capacitats en ciberseguretat i cibervigilància de la Paeria, s'amplia

el monitoratge de seguretat, es guanya en capacitat per detectar amb antelació els incidents, es potencia la vigilància i anàlisi de diverses fonts d'amenaça i vulnerabilitats i s'optimitza la capacitat de resposta i recuperació davant de qualsevol possible incident.

Les eines del nou Centre s'han implantat amb la participació de l'empresa Grupo ICA. El nou Centre d'Operacions de Ciberseguretat a la Paeria ha tirat endavant gràcies a la convocatòria del Ministeri de Política Territorial, dins el PRTR i finançament dels fons europeus Next GenerationEU.

Més agilitat en els tràmits més utilitzats

Dins el projecte de transformació digital de l'administració local, que la Paeria té en marxa a través dels Next GenerationEU i el PRTR, s'han activat quatre nous dissenys web adaptats per facilitar la tramitació ciutadana. Són alguns dels serveis més utilitzats i s'ha desenvolupat interfícies adaptable ("responsive"), integrades dins La meua carpeta ciutadana. Són per fer:

- Preinscripcions i gestió interna d'escoles bressol municipals.
- Preinscripcions i matricules de les activitats d'estiu.
- Processos de selecció i l'oferta pública
- La gestió d'entrades de les piscines municipals (abonaments, descomptes, etc.). En aquest darrer cas, també s'ha creat una aplicació mòbil.



El servei d'assistència que la Paeria ofereix per a la tramitació electrònica, l'OAC 360°, que també es va posar en funcionament el 2021, és una altra eina que ha estat subvencionada parcialment pels fons europeus, en el marca del PRTR. És un servei gratuït, disponible de dilluns a divendres, en horari ininterromput de 08 a 20 h, que acompanya i ajuda la ciutadania, donant un cop de mà en els tràmits o resolent dubtes en l'ús de la seu electrònica.

Lleida, al capdavant en la seguretat digital

Amb la implantació d'aquest centre, la segona tinent d'alcalde i regidora de Presidència, Jordina Freixanet, va indicar que la Paeria torna a ser capdavantera i fa un pas endavant en un repte molt necessari per a les administracions, que han de treballar en xarxa per prevenir atacs i poder fer-los front si es produeixen.

En aquest sentit, Freixanet també va recordar que l'Ajuntament de Lleida, fa dos anys, va donar suport a l'Ajuntament de Cambrils en un ciberatac que els va impedir atendre cap servei públic durant deu dies. L'àrea d'Organització i Polítiques Digitals de la Paeria ha rebut nombroses consultes de consistoris catalans interessant-se pel nou centre de Lleida.

Ciberseguretat en xarxa i amb intel·ligència artificial

El centre de Lleida utilitza instruments del Centre Criptològic Nacional (CCN), adscrit al Centre Nacional d'Intel·ligència (CNI), i quedarà integrat en la xarxa nacional de centres de seguretat que aquests organismes estan treballant.

El desplegament del nou model ha inclòs la implantació de tots els elements organitzatius, les infraestructures, així com les eines de vigilància de ciberseguretat del Centre Criptològic Nacional (CCN). També s'ha activat el quadre de comandament i el pla de gestió i operació.





Jordina Freixanet i Pardo
2a. tinent d'alcalde, regidora de
Presidència i portaveu d'Esquerra
Republicana – Acord Municipal

La Lleida del futur està a les nostres mans

“Lleida s'està transformant, gràcies al finançament de la Paeria i els fons Next Generation. És la Lleida del canvi”



Ha començat un nou any i, amb ell, albirem nous reptes i noves oportunitats per continuar dibuixant i construint la ciutat en què tots i totes volem viure: una Lleida sostenible, feminista i verda, una ciutat d'oportunitats que vetlla per garantir els drets de totes les persones.

El 2022 ha estat un any cabdal per al territori i per a la nostra ciutat: ha estat l'any en què hem recuperat la il·lusió, i hem tornat a omplir els carrers i les places de somriures que ja no s'amaguen darrere de les mascaretes. Per Lleida, el 2022 va ser l'any dels projectes i de què tota la feina feta durant aquests anys de mandat doni els primers fruits en forma de resultats: hem desencallat i hem posat la primera pedra a projectes històrics, a reivindicacions que ja fa massa temps que s'havien de desencallar i que, aviat, gràcies a la feina feta per part d'aquest govern, seran una realitat. Hem desencallat l'Institut de Cappont, una llarga reivindicació del barri, hem tramitat l'ampliació de l'escola Camps Elisis i hem impulsat la construcció de l'escola de Pinyana-Balàfia; el Pla de l'Estació, que integrarà un centre comercial a la trama urbana de la ciutat, també serà una realitat ben aviat, igual que la nova estació d'autobusos, que es construirà a l'antic edifici dels Docs i La Farinera, i el polígon de Torreblanca-Quatre Pilans, una zona industrial que demostra, una vegada més, que Lleida és terra de futur, de talent i d'oportunitats.

A principis d'aquest any es posarà en marxa la municipalització de la zona blava, de la grua i del dipòsit, una de les promeses recollides en el nostre programa electoral, i que serà gestionada per l'EMAU, la nova Empresa Municipal d'Agenda Urbana.

Hem fet passos endavant, també, en matèria d'igualtat, amb la iniciativa + Temps x Tu, en matèria d'educació, amb la signatura del Pacte Local contra la Segregació Escolar, en l'àmbit de

cultura, amb la construcció del nou Museu Morera i en l'àmbit de la digitalització i la transformació digital, amb la implantació dels Punts de Suport Digitals als Centres Cívics de la ciutat i la posada en marxa de la nova web de la Paeria, més intuïtiva, eficaç i pensada per als temps actuals.

Un altre dels grans projectes desencallats el 2022 ha estat l'ECMU, un equipament que garantirà l'acollida i la llar a les persones temporeres, però també servirà d'allotjament d'urgència i a altres usos que puguin sorgir. Un edifici que vol ser una solució de ciutat i al servei de tota la ciutat.

Comencem un nou any amb la mateixa il·lusió de sempre: la il·lusió d'encarar i de desencallar nous projectes que faran créixer la nostra ciutat

Fer de Lleida una ciutat més verda i sostenible també ha estat un dels reptes i dels objectius d'aquest passat any, i continuarem treballant durant el 2023 per portar-ho a terme. Lleida s'està transformant, gràcies al finançament de la Paeria i els fons europeus Next Generation, una transformació que seguirà aquest any, amb les obres d'actuació a diferents barris i carrers de la ciutat per convertir-los en zones més amables per als vianants i les bicicletes, contribuint, d'aquesta manera, a construir la Lleida del futur.

Comencem un nou any amb la mateixa il·lusió de sempre: la il·lusió d'encarar i de desencallar nous projectes que faran créixer i millorar la nostra ciutat, la Lleida del canvi i la ciutat en la qual volem viure.



Toni Postius i Terrado
1r. tinent d'alcalde i regidor
d'Urbanisme de la Paeria

2023, any per una Lleida millor

“Enguany serà un any de canvis per fer una ciutat més sostenible, més dinàmica i més atractiva per a les empreses”



He repetit mantes vegades que el meu somni és fer de Lleida la gran capital de l'interior de Catalunya, la segona capital del nostre país. Alguns pensaran que ja en som de capital. Efectivament, des d'un punt de vista administratiu Lleida és capital. Som la capital d'una comarca i també d'una província. Tot i això, malauradament, durant molts anys no hem actuat com a tal. Una capital de debò ho és perquè té voluntat de ser-ho i d'exercir-ne. Cal voler-ne ser. Cal ser molt més que un punt al mapa. Hem de ser, sobretot, un instrument de creació de riquesa, de progrés i de desenvolupament al servei de tot un territori. I, també, hem d'exercir un lideratge i ser una ciutat referent per la resta de la demarcació i del país.

Enguany serà un any de canvis per Lleida. Canvis per fer una ciutat més sostenible, més dinàmica i més atractiva per a les empreses. Amb les obres dels fons Next Generation aconseguirem posar la ciutat al dia i assolir diversos objectius. Lleida necessita avançar en diversos àmbits com la indústria, la promoció econòmica i la sostenibilitat. A través dels fons europeus i una tasca excel·lent per part dels tècnics municipals, hem aconseguit quasi 30 milions € per adaptar la ciutat a les necessitats actuals.

Per una banda, ja han començat les obres d'eixamplament de voreres, arbrat i pacificació de diversos carrers que permetran posar el vianant al centre. Uns treballs, que tenen les seves problemàtiques durant la seva realització, però de ben segur, quan acabin, els beneficis seran més grans que les molèsties que puguin ocasionar. Les principals vies de la ciutat disposaran de més espai pels vianants i per vehicles de mobilitat personal, millorant la convivència entre els diferents usuaris.

Per altra banda, començaran de manera imminent les obres de millora de l'Avinguda de la Indústria del Polígon Industrial del Segre. Aquestes obres inclouen l'arranjament de la vorera, la incorporació de carril bici,

arbrat i una dignificació general dels espais comuns. També hi ha prevista una segona gran actuació en la sol·licitud que la Paeria ha fet en la propera convocatòria dels Fons Next Generation i que tenim el convenciment que assolirem en els propers mesos.

Però les millores no acaben aquí. Ben aviat veurà la llum la solució a un problema, poc conegut per a la majoria de ciutadans de Lleida, però que és vital pel bon funcionament d'aquest sector industrial: disposar d'aigua potable. Sí, efectivament, estem a l'any 2022 i el Polígon Industrial del Segre no disposa del servei bàsic d'aigua potable. Aquesta anacrònica anomalia quedarà solucionada amb la construcció d'una potabilitzadora, projecte que hem aconseguit tirar endavant entre la Paeria i l'Associació d'Empresaris del polígon de manera conjunta.

En aquest sentit, els membres de l'actual govern municipal, des de l'inici del mandat vam tenir clar que si en l'àmbit industrial continuàvem fent el mateix i com ho havien fet fins ara els governs socialistes, els resultats serien els mateixos. Per tant, si volíem millors resultats, era necessari canviar la manera d'actuar. Pel que fa a coses noves, hem apostat per una Lleida amb nou sòl industrial, atractiva pels inversors de qualitat i creadora de llocs de treball. Avui, tres anys després, podem dir que, a més de les millores ja esmentades al polígon del Segre, ja s'ha aprovat inicialment el Pla Director Urbanístic de Torreblanca Quatre Pilans, que el polígon privat de Torre Solé és una realitat i que l'estació de mercaderies del Pla de Vilanoveta bull d'activitat econòmica.

I seguirem treballant. Els que estíem fent a Lleida volem que sigui reconeguda com un lloc d'oportunitats, com un pol d'atracció econòmica, empresarial i cultural, com el millor lloc per viure i realitzar-se en tots els àmbits personals i col·lectius. Això és el que ens mou i no pararem fins aconseguir-ho.

OPINIÓ



Fèlix Larrosa i Piqué
Cap de l'oposició a la Paeria

Sí, Lleida és capital

“Vull una Lleida capital que garanteixi una bona qualitat de vida, amb els carrers endreçats, nets, i amb espais verds”



Lleida té el potencial necessari per erigir-se en capital econòmica, cultural, educativa, turística, i comercial. Tenim el que fa falta per aconseguir-ho perquè tenim ganes i disposem del talent, de la innovació, de l'emprenedoria, de la massa crítica, així com de la constància i de l'esforç per consolidar-nos com a ciutat de referència. Lleida també és una ciutat atractiva per la bona qualitat de vida i que pot oferir una bona oferta educativa i grans espais verds com la Mitjana, el parc del Riu i l'Horta. Tots els factors són la suma per creure'ns que això és possible i, de fet, això ens indica que tenim la capacitat de posar en marxa aquelles mesures que permetin assentar les bases i fer un acompanyament per consolidar Lleida com a ciutat capital. Però per això fa falta un govern municipal amb ambició i coratge que treballi per la gent i no per càlculs electorals, que no visqui obsesionat amb el llegat del PSC i sobretot que posi ordre en el desgavell i el caos que han convertit Lleida. Cal sentit comú, mirada llarga i sobretot cal escoltar els veïns i veïnes.

Vull una ciutat que se senti orgullosa del que ha aconseguit i del que pot oferir, gràcies a la base de la nostra riquesa, forjada a través de l'agricultura i la indústria agroalimentària, que són dos bastions econòmics que també ens ajuden a configurar la nostra identitat. Han de continuar contribuint-hi, perquè defineixen la nostra essència i ens han de servir com a palanques per obrir més vies que permetin trobar noves horitzons i oportunitats, nous mercats, dotant-los de més valor afegit, fer-los evolucionar i situar-los com a productes globals de referència. És essencial trobar nous mercats al món per productes que es produeixen a l'Horta i amb els quals tenim la capacitat de transformar gràcies al nostre saber fer i la nostra aposta per la innovació, materialitzada a través de la Universitat, el Parc Científic i els centres de recerca. I per això clar que ens fa falta el polígon industrial de Torrelblanca, pel qual sempre hem apostat malgrat que la Generalitat -que en té les competències- ha

estat 15 anys per posar-lo en marxa, tot respectant l'Horta i garantint la qualitat urbana dels veïns i veïnes dels Magraners i la Bordeta. Com també ens fa falta ampliar el polígon del Segre per tal que les empreses que vulguin invertir a Lleida tinguin espai per desenvolupar-se i generar, d'aquesta manera, noves oportunitats i nous llocs de treball.

Per consolidar Lleida com a ciutat d'oportunitats, amb un posicionament estratègic, ens calen les infraestructures necessàries per canalitzar el nostre potencial i això passa per deixar de fer seguidisme i saber reclamar a la Generalitat allò que li pertoca a Lleida, com per exemple, un Pla de Rodalies adaptat a les necessitats de la ciutadania, una bona estació intermodal al centre de la ciutat, avançar en la construcció de l'autovia entre Lleida i Balaguer, i entre Lleida i les Borges i les comunicacions amb l'eix amb l'Ebre. Per generar més oportunitats, també és cabdal aprofundir en les relacions entre Lleida i la Franja per consolidar un espai de col·laboració educativa, cultural, sanitària i comercial, on Lleida exerceixi el rol de capital.

Per reforçar el posicionament de Lleida i generar l'atracció necessària calen els projectes i l'ambició necessària per dur-los a terme i fer-nos sentir orgullosos als que hi vivim i als que hi volen venir. Volem una ciutat on gaudir d'una bona oferta d'habitatge social, un aspecte en què el govern municipal no ha fet cap avanç en aquest mandat, i on les famílies tinguin accés a una llar digna; una Lleida amb serveis educatius de referència, on no se suprimeixin escoles bressol com ha fet el bipartit d'ERC i Junts i amb l'anhelat Institut de Cappedon el projecte del qual, per cert, la Generalitat, ha tingut tan temps en un calaix, i que a sobre ara té la intenció de posar-lo en marxa a través d'aules prefabricades.

Vull una Lleida capital que garanteixi una bona qualitat de vida a les ciutadanes i ciutadans, amb els carrers endreçats, nets, i amb espais verds i els serveis necessaris per garantir un estil de vida saludable i tranquil per a les veïnes i els veïns.



Elena Ferre
Sergi Talamonte
Grup municipal del Comú de Lleida

Ciutats que avancen, ciutats que caminen

“Perquè les ciutats que caminen no sols beneficien la salut de les persones i del planeta. Les ciutats que caminen són també ciutats més inclusives, més segures, amb més cohesió social i més igualtats d'oportunitats en l'ús i el gaudi de l'espai públic”



Lleida se suma a la xarxa de Ciutats que Caminen, una associació internacional d'ajuntaments i altres administracions públiques compromeses amb la millora de l'espai públic com lloc per caminar, per passar-hi l'estona, per socialitzar... Compromeses amb fer dels vianants els i les protagonistes de la ciutat. Una bona notícia, que fa molt que esperàvem.

El comú de Lleida ja ho va proposar al desembre del 2016 i, de fet, es va aprovar com a proposta de resolució. Però hem vist que els responsables de les polítiques de mobilitat, llavors el PSC, ara JuntsxCat, no han tingut gaire pressa en tirar endavant l'adhesió i, el més important, no han tingut gaire interès en implementar el compromís que suposa.

Ara per fi ens adherim a la xarxa. Una xarxa que defensa mesures que el comú de Lleida ha vingut proposant a la Paeria, estant a govern i des de l'oposició: 30km/h com a velocitat general per als cotxes, tret de vies excepcionals; 10km/h en entorns escolars i altres espais de prioritat de vianants; millorar la visibilitat en els passos de vianants; un disseny urbà caminable a tots les barris, amb voreres més amples, carrers de plataforma única, vianalitzacions; revisió de freqüències i línies del servei d'autobús, recuperant-ne el control directe; reforç del servei públic de rodalies... Aquestes són algunes de les mesures que hem proposat i que el regidor de mobilitat que ara sortirà a lluir l'adhesió a la

Xarxa de Ciutats que Caminen no ha volgut implementar. Per això, tot i que celebrem que ens adherim a la xarxa, també sabem que per anar més enllà dels papers signats, caldrà un canvi en les majories polítiques a l'ajuntament per fer realitat els compromisos. Per accelerar les polítiques de mobilitat i desaccelerar l'ús i la velocitat dels cotxes a la ciutat.

Perquè les ciutats que caminen no només beneficien la salut de les

El comú de Lleida ja ho va proposar el desembre del 2016 i, de fet, es va aprovar com a proposta de resolució. Però hem vist que els responsables de les polítiques de mobilitat no han tingut gaire interès en implementar el compromís que suposa

persones i del planeta. Les ciutats que caminen són també ciutats més inclusives, més segures, amb més cohesió social i més igualtat d'oportunitats en l'ús i el gaudi de l'espai públic.



Xavier Palau Altarriba
Portaveu del grup municipal
del Partit Popular a la Paeria

Lleida implicada amb la joventut

“El nostre objectiu és desenvolupar accions en l'àmbit de la promoció juvenil, la cultura, la participació, la dinamització activa i el compromís amb el medi ambient”



Tenim un projecte a l'alçada de la gran ciutat que vivim. Per això, el Partit Popular de Lleida apostem per la gent jove. Des de l'Ajuntament volem, mitjançant el Pla Jove, garantir la implantació de les polítiques de joventut adaptades a les necessitats específiques de les persones joves per tal d'aconseguir la igualtat d'oportunitats en el desenvolupament dels seus projectes de vida. Cal promoure la realització d'activitats d'oci, desenvolupar veritables polítiques d'emancipació juvenil i promoure la participació, així com la gestió d'equipaments juvenils.

El nostre objectiu és desenvolupar accions en l'àmbit de la promoció juvenil, la cultura, la participació, la dinamització activa i el compromís amb el medi ambient (sostenibilitat, cura de l'entorn). Cal realitzar actuacions que ajudin al desenvolupament dels més joves, és a dir, actuacions que es dirigeixin a millorar tant les condicions de vida de les persones (treball, habitatge i formació), com aquelles que es dirigeixen a la seva qualitat de vida (oci, cultura, participació, esports, educació i salut). També és moment perquè els joves, amb generositat i empatia, s'impliquin amb la gent gran, esdevinguin referents pels infants i amb altres necessitats i col·lectius vulnerables.

Ens fixem, sobretot, dos objectius. Primer, incidir en les causes que condicionen la capacitat d'emancipació dels joves per quedar-se a viure a Lleida, si ho desitgen. Segon, repensar l'oferta lúdica, cultural i participativa de la ciutat en el seu conjunt a fi d'adaptar-la a les demandes i necessitats d'un col·lectiu jove que reclama uns espais cada cop més lliures, espontanis i autogestionats.

Per donar compliment als objectius, apostem per abordar de forma directa els dos factors principals: l'habitatge i l'ocupació. Atès que cal construir noves promocions de pisos de

protecció oficial i incentivar el lloguer d'habitatge per als joves. I pel que fa a la planificació de programes en l'àmbit de l'ocupació cal ajudar els joves a millorar les seves condicions laborals amb més acompanyament, formació i orientació. Més enllà de l'habitatge i l'ocupació, la línia de treball sobre l'emancipació dels joves hauria d'abordar també de forma principal l'àmbit de la salut juvenil.

La persona jove és cada dia més exigent i demanda majors espais de codecisó i sobre les decisions que els afecten

Lleida és un municipi estratègicament ubicat i ben connectat. Aquesta proximitat és un avantatge important en tots els sentits. És necessari, doncs, un exercici global i de ciutat de reforçament de l'oferta d'oci que s'està proporcionant.

Vivim en temps de transformació de les formes de fer política. I malgrat es parli sovint de la desafecció dels joves amb la política, sovint el problema rau en els canals que s'habiliten per vehicular la seva participació i no tant en el desinterès o la falta de ganes de participar. De fet, la persona jove és cada dia més exigent i demanda majors espais de codecisó i sobre les decisions que els afecten. En aquest sentit, una participació ciutadana ben pensada i executada ajudaria a fomentar l'esperit i les ganes d'implicació dels joves no només en els propis assumptes, sinó també en altres de la vida social i econòmica de la ciutat.

Per tot plegat, apostem per una Lleida implicada amb els joves perquè sou el present i futur de la nostra ciutat.



Maria Burrel Badia
Portaveu del grup municipal
de Ciutadans a la Paeria

El sueño del concejal

“Ese fervor por las grandes obras sin un plan global de ciudad recuerda los tiempos de los que gobernaban hace mucho y hace poco, que enterraban ingentes cantidades de dinero de todos”



Cuando el concejal se despertó una mañana después de un sueño intranquilo se encontró la ciudad llena de obras. No era un sueño. En toda la ciudad de Lleida, y sobre todo en el centro neurálgico, las calles reventadas, las vallas y las obras ofrecen un aspecto inquietante. Los vecinos empiezan a preguntarle al concejal qué le pasa a la ciudad. No pueden explicarse por qué motivo y quien ha decidido semejante transformación en la Avda. Rambla de Aragón y la Avda. Prat de la Riba sin previo aviso, sin información y, lo que es peor, sin alternativa. Estamos a pocos meses de unas elecciones municipales y los propietarios de viviendas, de comercios, de restaurantes y los que por voluntad u obligación han de hacer uso de las principales arterias de la ciudad, hoy colapsadas por las obras, no entienden la imperiosidad de hacerlo todo a la vez. Muchos nos preguntan por qué no se hacen las intervenciones urbanísticas históricamente demandadas en otros puntos de la ciudad, y por qué no se dedican recursos y se llevan a cabo proyectos de futuro para los barrios donde las necesidades son más apremiantes. Recuerdan los leridanos que ya habían padecido la imposición de un modelo urbano que había sembrado de hormigón y baldosas toda la superficie de la ciudad, abocando a demasiados a abandonar el centro por falta de espacios públicos amables, útiles y agradables para la vida. La historia se repite. Aunque parezca que hay un cambio de modelo, no hay que dejarse engañar. Antes era todo hormigón y alquitrán. Ahora será todo compartimentación del espacio público en carriles: carriles bici, carriles bus, carriles para el tráfico y carriles para peatones. Demasiada división de un mismo espacio que da para lo que da. Y mientras el centro de la ciudad se satura por la objetiva incapacidad de asimilar tanta obra,

solo unos pocos salimos a denunciarlo públicamente, a la vez que levantamos el dedo acusador contra un gobierno municipal que repite errores del pasado, que tiende a fragmentar, a pensar en pedazos, a improvisar. Unos pocos estamos inquietados por la involución, que parece el regreso a políticas del pasado, favoreciendo segmentar en vez de compartir, políticas que apuestan por un gasto y un mantenimiento posterior a costa de los impuestos de los leridanos mientras los barrios y las calles secundarias de la ciudad languidecen por falta de ideas, proyectos e inversión. Ese fervor por las grandes obras sin un plan global de ciudad recuerda los tiempos de los que gobernaron hace

La historia se repite. Aunque parezca que haya un cambio de modelo, no hay que dejarse engañar. Antes era todo hormigón y alquitrán. Ahora será todo compartimentación del espacio público en carriles

mucho y hace poco, que enterraban ingentes cantidades de dinero de todos en el abandonado Museo del Clima mientras el emblemático espacio de las Bases de Alpicat sigue hoy en día infrautilizado, por poner sólo un ejemplo conocido por todos. Cuando el susodicho concejal se despertó una mañana después de un sueño intranquilo, se encontrará sobre su cama convertido en un ¡concejal de la oposición! Y eso, no será un sueño.

OPINIÓ

Paguen y callen

Ángeles Ribes
Regidora no adscrita



Eso es lo que quiere este equipo de gobierno. Que paguemos su mala gestión y que no protestemos por ello. Llevan subiendo las tasas y tributos municipales desde que formaron el tripartito de la hoguera. Para este 2023 estuvieron recabando apoyos para volver a subirlos, y como no los consiguieron, anunciaron una congelación en las ordenanzas fiscales. Se olvidaron de un detalle: y es que ERC, PSC y El Comú, ya habían acordado la subida de las tasas de agua y alcantarillado, que el año que viene se incrementan un 1,5% y un 7,15% respectivamente.

Y 2023 lo acabaremos debiendo a los bancos 68 millones de euros. No han hecho otra cosa más que pegar sablazos a las carteras de los vecinos y pedir créditos a los bancos, todo con la excusa de la herencia recibida, claro... Pero es que cuando uno se presenta para gobernar la ciudad debe tener un proyecto, ambicioso y valiente sí, pero también sensato y realizable.

Como ya estamos en precampaña de facto, ahora vendrán otros a prometer lo que saben que no van a cumplir, comenzando por las bajadas del IBI, del IAE, del ICIO... humo. Humo para engañar a los vecinos. La realidad es que la herencia que deja este desastroso tripartito no permitirá

Este equipo de gobierno quiere que paguemos su mala gestión y que no protestemos por ello

esas bajadas. Hay que ser valientes y sinceros: Podemos comprometernos a congelar impuestos y a reducir al máximo los gastos superfluos, que los hay y muchos. Y a no expulsar a las empresas que crean empleo y aportan riqueza. Y a gestionar correctamente las herencias recibidas.

Seremos valientes.

Chapuzas urbanísticas

José María Córdoba
Regidor no adscrit



De chapuza en chapuza y tiro porque me toca, que ya lo pagarán los vecinos. Así actúa este equipo de gobierno. Se están gastando una millonada en ampliar las aceras de Rambla Aragón e instalar una zona de bajas emisiones que expulsará del centro de la ciudad a quien no puede permitirse un coche eléctrico. A los que tienes más dificultades económicas, precisamente. Y esas obras, que van a dejar unas aceras espectaculares y una aún más espectacular plaza justo delante del local de ERC, provocan colapsos circulatorios a diario.

Comienzan obras en Prat de la Riba, eliminando sin ninguna necesidad dos carriles, eliminan las paradas de autobús, no son capaces de sincronizar los semáforos para el paso de los vehículos por un sólo carril y encima no colocan rótulos avisando y ofreciendo itinerario alternativo. ¿Resultado? El caos.

Por no solucionar, ni siquiera han solucionado los vertidos en la Horta.

Primero instalaron 19 cámaras que no funcionaban bien. Fueron sustituidas por otras 17. Aumentaron su número hasta las 38 y aun quedan por poner otras 6. ¿Su coste? Unos 430.000 euros.

Pero como siguen sin solucionarse los problemas de incivismo e inse-

El caos. Por no solucionar, ni siquiera han solucionado los vertidos de l'Horta

guridad allí, resulta que ERC y Junts deciden gastarse 12.000 euros más en detectives privados a la caza de los infractores. Y ahora, drones de vigilancia.

Y que no se equivoque nadie. Estas obras, las chapuzas y sus rectificaciones salen del bolsillo de todos los vecinos. De sus impuestos. Que Europa sólo paga una parte.



Moments de reflexió

Sergio González Arroyo
Regidor no adscrit



No fa massa dies encara, hem viscut les festes de Nadal, unes dates de reflexió en les quals ens és del tot impossible pensar en tots aquells familiars i persones que ja no es troben entre nosaltres, però al mateix temps també és temps de retrobaments amb les persones que feia molt de temps que no tenies el contacte del dia a dia.

Afortunadament, les festes nadalencques també constitueixen unes dates de oportunitats i recuperació per a tot el comerç i la restauració de la nostra ciutat, després que hagin passat moments molts difícils arran dels estralls provocats per la pandèmia.

Dintre de totes aquestes oportunitats ens trobem amb una ciutat completament trastocada per l'inici d'unes obres que el ciutadà no acaba de entendre massa bé el perquè s'han de fer aquestes ampliacions de voreres als carrers que mes amplades tenen a la nostra ciutat i el perquè aquestes inversions no s'han destinat

als barris que tanta necessitat tenen de les ampliacions de les seves voreres, més estretes.

Ens trobem amb una ciutat totalment trastocada per l'inici d'unes obres que no s'entenen massa bé

Segurament, tot això té una explicació però una vegada mes ens trobem amb una falta de informació totalment necessària pe tothom, canvi de parades del transport públic, càrregues i descarregues per als establiments afectats i el caos de circulació que es produeix a les vies principals.

Esperem que tant el Pare Noel com els Reixos d'Orient se us hagin portat bé i us hagin concedit tots aquells desitjos que us agradarien fer realitat.



Comissió de l'Horta de la FAVLL

Francesc Montardit Bertral
President de la Comissió de l'Horta de la FAVLL



La Comissió de l'Horta de la FAVLL som l'entitat que agrupa a les Associacions Veïnals de tota l'Horta. Ens reunim, com a mínim, un cop al mes per analitzar i debatre temes relacionats amb el nostre dia a dia de viure i treballar a l'Horta. Tenim fil directe amb la Paeria a través de la reunió mensual que fa la Comissió Territorial de l'Horta a la qual són presents tots els representants polítics i una representació nostra a través de la FAVLL. Val a dir que agraeixo la molt bona consideració en què ens tenen, tant en l'àmbit de Govern de la Paeria com la resta de forces.

Gràcies a la nostra feina hem ajudat a aconseguir fites tan importants com el Pla d'Usos, un document mare que ha donat fills com l'Ordinança de l'Horta, el Pla i el Catàleg de camins, el transport a demanda (taxi de l'Horta), entre altres.

No parem de posar damunt la taula dels polítics i tècnics tota la problemàtica, necessitats i propostes per millorar tot el relacionat amb el

nostre dia a dia. Tot i semblar que, en aquesta Comissió lluitem per un espai molt concret que cal posar en valor perquè l'Horta és el cinturó verd de la nostra ciutat i conseqüentment és un benefici mediambiental per a tota la ciutadania de Lleida.

Tradicionalment, la gent de l'Horta sempre hem estat hospitalaris i oberts a tothom. I en el transcurs del temps s'han evidenciat, cada cop més, les moltes sinergies amb la gent de la ciutat. No està de més recordar, també que al territori de l'Horta hi ha espais públics i espais privats que hem d'entendre que s'han de respectar. Dins del moviment veïnal, les entitats de l'Horta sempre han tingut un paper important i han demostrat ser molt participatives per tal de fer una ciutat de Lleida millor. En aquest sentit, faig una crida a potenciar i promocionar el moviment veïnal per tal de poder tenir una ciutat en què la gran protagonista i la gran beneficiada sempre sigui la ciutadania, tant rural com urbana.

REBAIXES ^{FINS} -50%

del 7 de Gener al 28 de Febrer

MATALÀS **QUEEN** 150X190

- * Ergonòmic amb nucli de molles springBox®
- * Topper Pilow de 5cm SoftFoam.
- * Elimina punts de pressió
- * Alçada total 32cm

~~921€~~
498€



EFFECTE NÚVOL
CONFORT EXTRA
ACOLLIDA SUAU

GRUP **EUROSOMNI** TECNOLOGIA PER AL DESCANS

**PREUS
IRRESISTIBLES!!**

BUTACA RELAX **MALI**
amb comandament integrat

~~600€~~
399€



Tela **especial**
per a mascotes



SOFÀ **TITAN PLUS**
Impressionant i exclusiva chaiselongue.
XXL de 300x165cm. Seients amb 4cm
de visco, capçals i seients ajustables + braços
amb arcó.



~~2016€~~
1088€



Fins a 40 Km de les botigues imports superiors a 250 €

www.eurosomni.com

LLEIDA: C/ Ivars d'Urgell, 16 (a 200m de Bricomart) Tel. 973 203 969
ARTESA DE SEGRE: Ctra. d'Agramunt, 55 Tel. 973 400 392

Gran exposició en descans
Obrim diumenges al matí

NOUS CURSOS 100% SUBVENCIONATS TÍTOL OFICIAL



CURSOS FORMACIÓ OCUPACIONAL PER A PERSONES DESOCUPADES

Aquesta actuació està impulsada i subvencionada pel Servei Públic d'Ocupació de Catalunya - SOC - amb fons rebuts del Ministeri d'Educació i Formació Professional.

Gener
2023



- CP1 - Activitats auxiliars de comerç
- CP1 - Operacions auxiliars de serveis administratius
- CP1 - Gravació de dades - informàtica bàsica amb ACTIC bàsic

CURSOS FORMACIÓ CONTÍNUA PER A PERSONES TREBALLADORES

Aquesta actuació està impulsada i subvencionada pel Consorci per la Formació Contínua de Catalunya i finançada pel Fons Social Europeu.

Cursos
fins 60h.



- Comptabilitat - Bàsica - Anvançada - Informàtzada - 60h.
- Renovació CAP: Mercaderies i Viatgers- 35h.
- Logística integral - 30h.
- Resolució de conflictes - 30h.
- Comerç electrònic i botiga virtual - 45h.
- Promoció i negoci a través de les xarxes - 40h.

i molts altres que trobaràs a la nostra pàgina web!!!

Pla de Recuperació, Transformació i Resiliència - Finançat per la Unió Europea - NextGenerationEU

CURSOS FORMACIÓ ADA PER A DONES DESOCUPADES

Aquesta actuació està subvencionada pel SOC i es finança amb càrrec als fons procedents Pla de Recuperació, Transformació i Resiliència - Finançat per la Unió Europea - NextGenerationEU



Cerca i gestió de la informació digital
Resolució de problemes a l'entorn digital
NIVELL BÀSIC I MITJÀ



AQUEST ANY 2023 QUE SIGUI PER MILLORAR EL TEU ANGLÈS!!

MÉS DEL
90%
D'APROVATS

Inici nous cursos al gener o incorpora't als grups reduïts fent un test de nivell
Als nostres alumnes Classes gratuïtes de preparació Examen de Cambridge
Classes One to One, també Francés, Alemany
Classes dissabtes matí

SI ET MATRICULES AL GENER 50% DE DESCOMPTE A LA MATRICULA

 **inlingua**[®]

Avda. Rovira Roure, 9-973 240 716



www.inlingualleida.es



Generalitat de Catalunya
Consorci per a la Formació Contínua
de Catalunya

