



la PAERIA

#305

TEMA DESTACAT

Lleida estrenarà el 2025 nova estació d'autobusos

L'edifici tindrà 28 andanes, s'ubicarà a la vora de l'estació de trens i ajudarà a potenciar els edificis històrics dels Docs i l'antiga Farinera La Meta

▶ Pàgina 3



PLA DE MILLORA DE L'ESPAI PÚBLIC

Impulsen 575 accions per optimitzar les labors de neteja i de jardineria



▶ Pàgina 18

NEXT GENERATION

Nous eixos per a vianants i bicis

La Paeria ha obtingut 6,3 milions d'euros del Pla de Recuperació, Transformació i Resiliència, finançat per la UE. Aquesta partida és per afavorir la mobilitat sostenible, amb zones de baixes emissions, així com nous eixos per a vianants i bicicletes.

▶ Pàgina 16

SEGURETAT

Dron per a la Guàrdia Urbana

La Guàrdia Urbana incorporarà abans que acabi l'any un dron equipat amb una càmera visual i tèrmica. El nou dispositiu millorarà el control d'esdeveniments amb molts assistents, el trànsit o la recerca de persones desaparegudes, entre d'altres.

▶ Pàgina 13

REPORTATGE HISTÒRIC

Noranta anys de la reconstrucció del Palau de la Paeria

▶ Pàgines 4 i 5

Eixamplament fins a quatre carrils d'un tram de 1.500 metres de l'avinguda Alcalde Rovira Roure

▶ Pàgina 8

Nova ordenança de mobilitat des de l'1 de juny, que regula l'ús dels patinets i major protecció als vianants

▶ Pàgina 10

Reobertura del centre sènior de Democràcia i a l'octubre s'afegiran també les llars de Bonaire i El Pilar

▶ Pàgina 13



PINTURES I DECORACIÓ

centro procolor

Aquí hi trobaràs tot el que necessites:

- Els millors productes
- Formació
- Prescripció
- Assessorament professional
- Eines per la prescripció de color
- Mostres de color
- Projectes de decoració
- Comandes telefòniques



Telèfon 973 271 611 - www.decoraciotarros.es - comercial@tpde.es

010

La Paeria - Ajuntament de Lleida

Telèfon gratuït disponible de dilluns a divendres de 6:00 a 0:00 h.

www.paeria.cat**OMAC - Oficina d'Atenció Ciutadana:**Adreça electrònica: gestions-omac@paeria.cat

Telèfon de l'oficina: 973 700 300

OGAT - Oficina de Gestió Tributària:Adreça electrònica: ofgestio@paeria.cat

Telèfon de l'oficina: 973 700 420

Cita prèvia OMAC / OGAT:<https://citaoficines.paeria.cat/>**Servei telefònic d'assistència en la tramitació electrònica:**

Telèfon: 973 93 02 47

Horari de dilluns a divendres de 08 a 20 h.

Adreça electrònica: oac360@paeria.cat**Servei d'assistència telefònica en l'àmbit de benestar social:**

Telèfon: 973 93 00 22

Horari de dilluns a divendres de 08 a 15 h.

**Ajuntament de Lleida****Edita:** Ajuntament de Lleida. Pl. Paeria s/n. 25007, Lleida**Impressió i distribució:** Lerigraf SL**Fotografia:** Ajuntament de Lleida**Dipòsit legal:** 235-1985**La presó de Lleida era l'edifici més emblemàtic de la plaça Cervantes**

La presó de Lleida va ser un edifici emblemàtic que es trobava situat al bell mig de Lleida, en concret, a la plaça Cervantes. La foto se situa entre el final de la dècada dels cinquanta i principis dels seixanta del segle passat. Precisament, en aquesta dècada dels seixanta l'immoble va ser enderrocat i en el seu lloc es va aixecar l'edifici d'Hisenda, que és el que hi ha en l'actualitat. Els edificis que es troben a la dreta de la presó també van ser enderrocats més tard, cap als anys 80, i la fesomia de la plaça va patir una segona transformació. I encara n'hi va haver una tercera, amb la demolició del monòlit de la Guerra Civil i el disseny integral d'una nova plaça.

✦ L'ARMARI DE LES CINC CLAUS

S'anomena així el moble on, des de l'any 1686, es custodia documentació de l'Arxiu Municipal. L'any 1633 es va construir un primer armari amb 16 calaixos i 5 claus, que es va cremar a la Guerra dels Segadors, però la majoria de la documentació es va salvar. Anastasi Vidal va fer l'armari definitiu amb 48 calaixos numerats, el moble més antic que es conserva a la Paeria.



✦ CAPELLA DE SANT JAUME (PEU DEL ROMEU)

Aquesta petita capella, situada al cor de la ciutat, fou rehabilitada al segle XIX i estava dedicada originàriament a la Verge de les Neus. L'arquitecte diocesà Celestí Company va ser l'encarregat de donar-li la configuració actual. La capella compta amb una escultura de Sant Jaume, que mostra l'apòstol treient-se la punxa i un angelet fent-li llum amb un fanalet. Aquesta figura forma part de la processó dels fanalets de Sant Jaume, que se celebra el 24 de juliol.



✦ DIPÒSIT DEL PLA DE L'AIGUA (LA CATEDRAL DE L'AIGUA)

Construït l'any 1784, és el primer dipòsit d'aigües potables de Lleida. És un edifici de grans dimensions, amb 25 pilastres de pedra que estan cobertes per sis voltes de canó. Té un capacitat de 9 milions de litres. Amb la posada en marxa del dipòsit es va poder abastir d'aigua potable la ciutat i va contribuir decisivament a combatre les epidèmies.

**SERMAN
PORT**Oficines i vendes: Rosa Parks, 23 · 25005 Lleida
Tel. 973 220 857 · www.sermanport.com

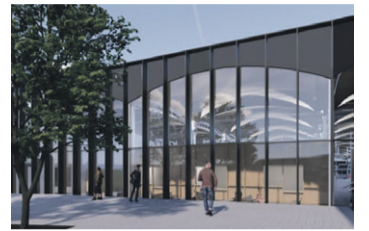
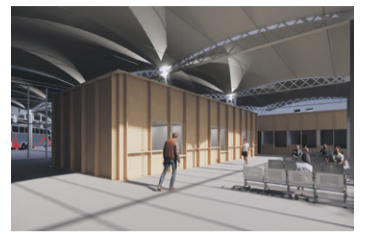
- Manteniment de pàrquings
- Automatismes
- Reparacions de portes

- Motors
- Portes metàl·liques
- Fusteria d'alumini

Distribuidor Oficial:
HÖRMANN
Puertas y automatismos

La nova estació d'autobusos, en funcionament l'any 2025

La Generalitat licitarà a la tardor les obres de la nova estació d'autobusos, que comptarà amb un total de 28 andanes i un pressupost de 40 milions d'euros. S'ubicarà a la vora l'estació del ferrocarril i serà clau per potenciar la protecció patrimonial dels edificis històrics dels Docs i l'antiga Farinera La Meta



La Generalitat traurà a licitació les obres de la nova estació d'autobusos de Lleida a la tardor d'aquest any, perquè la nova terminal pugui entrar en funcionament l'any 2025, després d'uns 22 mesos d'obres. L'edifici comptarà amb 28 andanes, més dues places d'aparcament d'autobusos, amb una inversió total d'uns 40 milions d'euros, i potenciarà la protecció patrimonial dels edificis històrics dels Docs i l'antiga Farinera La Meta.

El Paer en Cap, Miquel Pueyo, i el primer tinent d'alcalde, Toni Postius, van acompanyar el secretari de Territori i Mobilitat de la Generalitat, Isidre Gavín, i el subdirector general de Programació i Execució del Departament de la Vicepresidència, Pedro Malavia, en la presentació d'aquest gran projecte, que va tenir lloc el 7 de juny, justament davant de l'edifici de La Meta.

L'alcalde va destacar que aquesta és una "iniciativa estratègica" per a millorar la mobilitat a la ciutat i que resoldrà una mancança històrica per a Lleida. "Aquesta és una millora que havia estat llargament reivindicada i que ens permetrà superar la situació indigna que hem heretat a l'antiga estació i actual baixador del carrer Saracibar, i ac-

cedir a un bé patrimonial com són els Docs, que la immensa majoria no coneix ni ha vist", va afirmar.

Pueyo també va remarcar la importància de la nova estació per a potenciar el transport públic a la ciutat. "En aquest mandat ens vam trobar amb una situació penosa pel que fa a l'estació d'autobusos, que encara arrossegarem durant un temps, i amb tot el projecte de la nova terminal d'autobusos sense afrontar. En poc temps hem aconseguit arribar a acords amb la Generalitat i amb Adif, i també amb el sector privat, amb capacitat de negociació i de gestió urbanística per desencallar el que era una assignatura pendent de la ciutat", va afegir.

El primer tinent d'alcalde, Toni Postius, va declarar que "avui és un dia històric per a Lleida, ja que farem possible un somni que la ciutat fa molts anys que esperava. El projecte permetrà que la ciutat tingui una estació moderna, amb prop d'una trentena d'andanes totes accessibles a peu pla, a 30 segons de l'estació de tren i que, per tant, potenciarà moltíssim la intermodalitat".

Per la seva banda, Isidre Gavín va indicar que "és una prioritat del govern de la Generalitat potenciar el trans-



port públic, donar-hi més qualitat, més capacitat i més opcions per a la ciutadania, per a tenir una mobilitat eficient. Lleida tindrà una de les millors estacions d'autobusos de Catalunya".

Pueyo i Postius van destacar que resoldrà una mancança històrica per a la ciutat

Gavín: "Lleida tindrà una de les millors estacions d'autobusos de Catalunya"

L'accés dels autobusos, per Príncep de Viana

La Generalitat ha iniciat el procés d'informació pública del projecte de la nova estació d'autobusos. Aquest pla preveu rehabilitar l'edifici dels antics magatzems industrials dels Docs, i dotar-los d'un nou embolcall de vidre. Els Docs acolliran els serveis propis de l'Estació, com són el vestíbul (amb un nou hall), les taquilles per a operadors, la sala d'espera, la sala de control centralitzat de l'estació, la sala de descans, els vestuaris i lavabos, a més d'una part important de les andanes. La resta es completa amb una zona de nova construcció a la parcel·la sense edificar adjacent al carrer Comtes d'Urgell. En total, l'edifici tindrà una superfície d'11.600 metres quadrats i un pressupost d'uns 40 milions d'euros, finançats pel departament de la Vicepresidència i de Polítiques Digitals i Territori, a través de Fons Next Generation.

dència i de Polítiques Digitals i Territori, a través de Fons Next Generation.

Pel que fa a l'accés i sortida dels autobusos, aquesta es farà pel carrer Príncep de Viana a través d'un nou túnel que connectarà amb el carrer (a sobre de l'espai on ara hi ha l'aparcament de zona blava) i amb una nova regulació semafòrica.

A més de l'accés principal, l'estació comptarà amb un segon accés per a vianants a l'altre extrem de l'edifici, al carrer Comtes d'Urgell, que facilitarà l'accés a l'estació des dels barris de Balàfia i Pardinyes. A més, l'edifici incorporarà un sistema intel·ligent de gestió de les andanes i altres millores tecnològiques per a millorar la comunicació amb els usuaris i la gestió de la ventilació.



REPORTATGE HISTÒRIC

Noranta anys de la reconstrucció del Palau de la Paeria

El 14 d'abril de 1932 l'alcalde Salustià Estadella va inaugurar les obres de reconstrucció de l'edifici que acull el govern municipal. La reforma va suposar també l'ampliació de la plaça de la Paeria, en enderrocar les cases que en aquell moment corresponien als números 1 i 3 del carrer Major

L'Ajuntament de Lleida va celebrar el dia 14 d'abril, el 90 aniversari de la reconstrucció de l'edifici de la Paeria, dirigida per l'arquitecte lleidatà Ramon Argilés. Les obres de reconstrucció de l'edifici van començar l'any 1929 i es van estrenar el 14 d'abril de 1932.

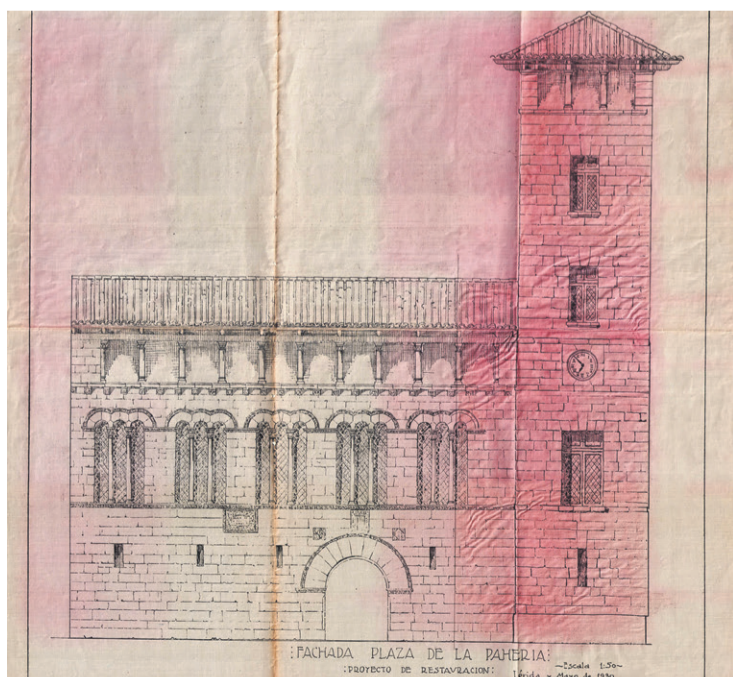
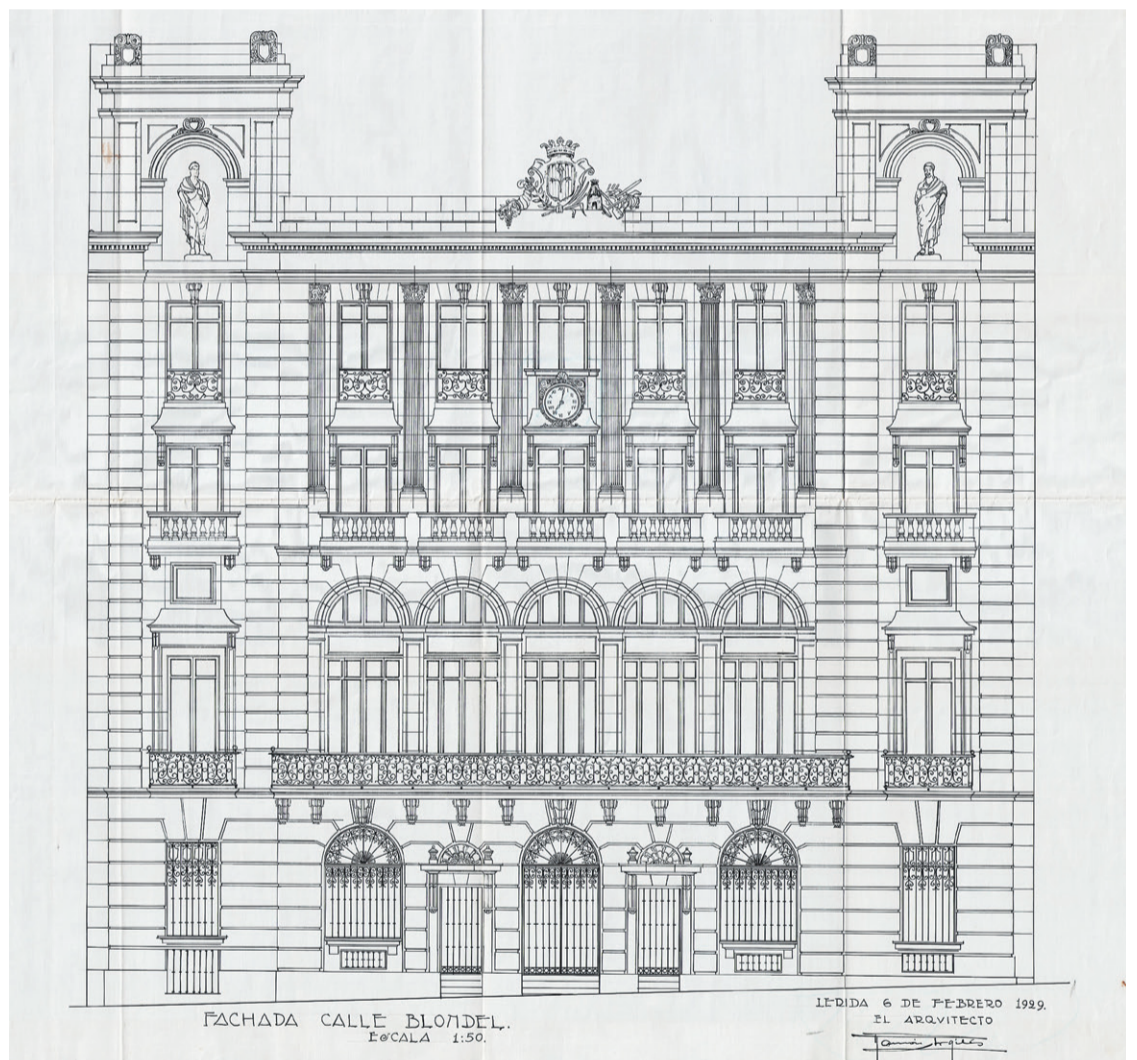
Als anys 20, l'estructura del Palau de la Paeria es trobava en una situació delicada que va requerir apuntalar una façana per les esquerdes que hi havien sorgit. Per solucionar el problema, el ple municipal va aprovar el projecte de l'arquitecte municipal Francesc de Paula Morera que va suposar desmuntar i numerar pedra a pedra la façana i el pati de l'edifici romànic per després tornar-ho a muntar.

Els treballs d'enderrocament comencen el juliol de 1927 i mentre duren els treballs de desmuntatge se situa una tàpia a manera de bastida davant de l'edifici, un element que esdevindrà suport publicitari.

Mentre va durar el procés de renovació de l'actual Paeria, el govern municipal es va traslladar a l'antic edifici de La Gota de Llet, situat en el solar de l'Av. Blondel, que a partir dels anys setanta va ocupar l'Estació d'Autobusos de Lleida.

Un cop desmuntada la façana de la Paeria, es va crear un debat a la ciutat sobre la seva reconstrucció o possible trasllat. Es va fer una enquesta ciutadana, impulsada per la revista *Lleida*, i el resultat fou que s'apostava per la reconstrucció de la façana medieval, però no hi havia un acord inicial respecte al lloc on havia d'estar el Palau de la Paeria.

Entre les possibles noves ubicacions que es van posar sobre la taula hi havia l'Hospital de Santa Maria, l'Almudí de la plaça de la Constitució (actual plaça de Sant Joan) o el Museu Morera, ubicat en aquell moment on està també l'actual estació d'Autobusos. Segons es recull en la docu-



Als anys 20 s'havia apuntalat la façana arran l'aparició d'unes esquerdes

El govern municipal es va traslladar a l'edifici de la Gota de la Llet mentre es duia a terme la rehabilitació

mentació conservada a l'Arxiu Municipal, finalment es va decidir reconstruir el Palau de la Paeria per destinar-lo a la casa de la ciutat.

Fou l'alcalde Josep Pujol qui va impulsar la reforma de la seu del govern municipal. Per dur-la a terme es va convocar un concurs públic el 21 de maig de 1928, que va guanyar l'arquitecte lleidatà Ramon Argilés. S'hi havien presentat Pere Benavent, Francesc de P. Morera, Manuel Cases Lamolla i Francesc Ferriols.

La ciutadania va poder conèixer els projectes en l'exposició que es va muntar en

una de les sales del Museu Morera.

En el procés per adaptar l'immoble a les necessitats que es requerien en aquell moment, l'any 1930 es van enderrocar les cases corresponents als números 1 i 3 del carrer Major, que van permetre ampliar la plaça.

L'espai guanyat gràcies a aquesta actuació va permetre la modificació de la façana i la incorporació d'una torre, que s'ha conservat fins avui. També data de l'ampliació de la Paeria de l'any 1932 l'esgrafiat de la paret lateral de la plaça, obra de Francesc Canyelles.

Argilés fou l'arquitecte que va crear la imatge actual de la Paeria i també el seu mobiliari característic que, encara avui, es conserva al saló de sessions i la planta noble del Palau.

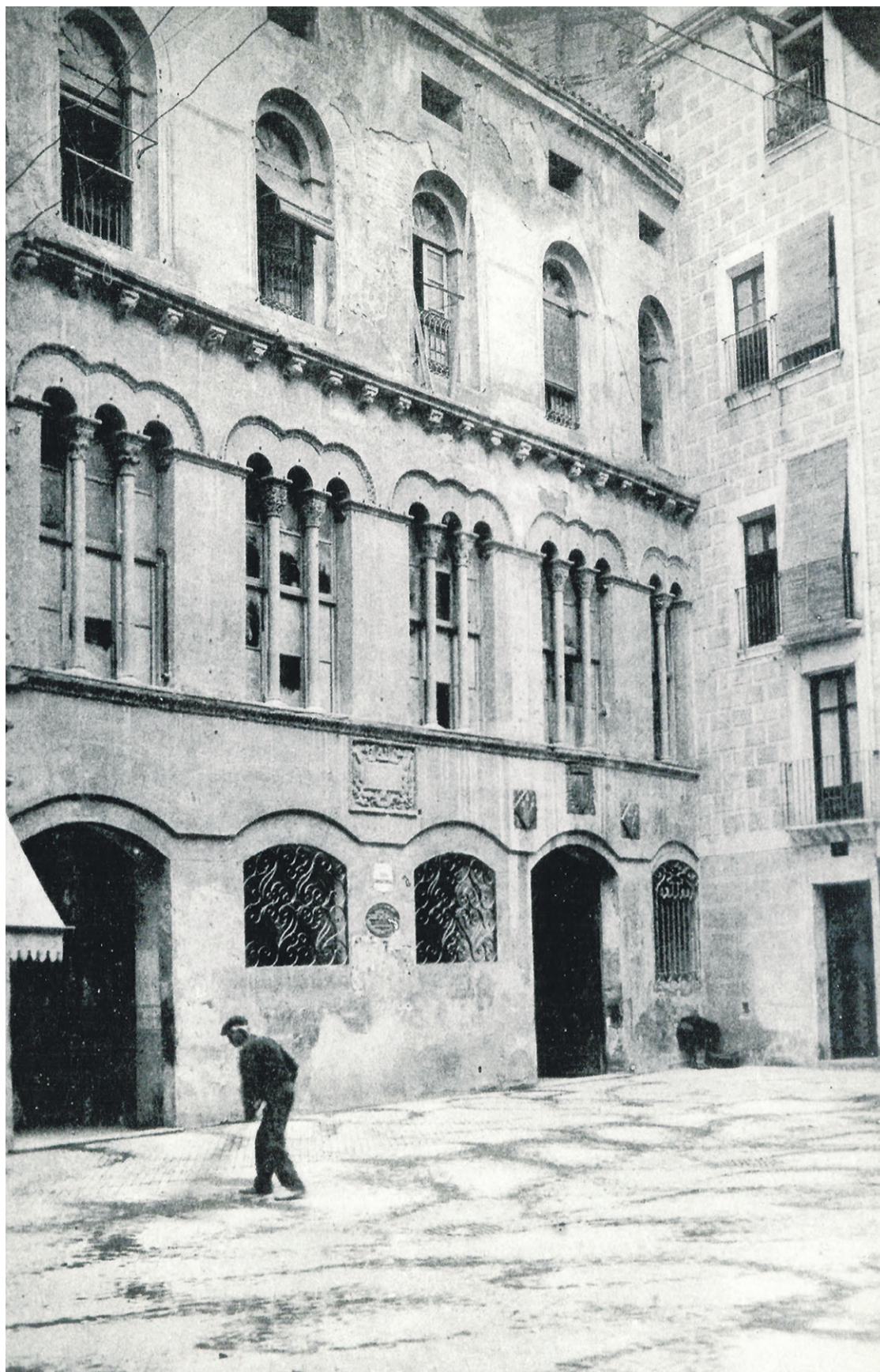
L'antic Palau dels Sanahuja va esdevenir la seu del govern de la ciutat l'any 1383, quan els marmessors testamentaris dels hereus dels Sanahuja van vendre l'edifici als paers per un preu de 450 sous. Fins aquell moment, el govern municipal estava ubicat en un immoble del carrer Borràs, un carrer avui desaparegut del Canyeret.

Aquell espai, segons la documentació dipositada a l'Arxiu Municipal i tal com recullen les actes de l'època, va esdevenir insuficient per acollir les reunions dels consellers, que havien de traslladar-se a espais com l'església de Sant Joan per celebrar les reunions del Consell General.

Un cop l'actual Palau de la Paeria esdevé la seu del govern municipal s'empren una primera reforma en la qual destaca l'adequació de la planta noble original per acollir la sala de reunions del Consell General i les diferents dependències municipals necessàries en aquell moment.

El Retaule dels Paers, obra de Jaume Ferrer II i els seus col·laboradors i un dels elements patrimonials més valuosos de la Paeria, es de mitjans del segle XV. La Paeria fou la seu, a la 2a meitat del segle XV, de la presó comunal, que es va traslladar als baixos de l'edifici a partir del privilegi concedit pel rei Ferran El Catòlic.

La importància arquitectònica del Palau de la Paeria de Lleida quedà palesa en un reial decret de 25 de gener de 1980 en què l'edifici fou declarat Monument Històric Nacional.



Durant la Guerra dels Segadors els serveis municipals es van instal·lar al Palau Episcopal

Entre els serveis que ha acompanyat la Paeria al llarg de la seva història destaca la Taula de Cambi i Deposit de la Ciutat de Lleida (1589) -existeix una làpida a la façana principal que així ho testimonia-, que va suposar l'adquisició d'una de les cases veïnes. Aquest banc de dipòsits va estar en actiu fins la seva desaparició, que es va produir l'any 1808.

En aquells anys es va construir un nou espai a la planta baixa per a les reunions, que va ser anomenat "sala nova", on s'hi van reunir, a partir d'aquell moment, el Consell General. La sala de la planta noble, també denominada "sala vella", va dedicar-se a reunions de confraries i gremis.

Els períodes bèlics també van comportar trasllats i canvis. Durant la Guerra dels Segadors, els serveis municipals es van haver d'instal·lar al Palau Episcopal pel perill que suposava estar a la Paeria mentre durés la confrontació.

El següent canvi significatiu que va viure l'edifici no arribarà fins al segle XVIII amb la construcció de La Banqueta i l'avinguda de Blondel, que en aquell moment va suposar una important transformació en la fesomia de la ciutat.

En aquell moment es va aixecar un nou pis i es va adaptar la façana que dona a la plaça als nous corrents de l'època.

L'any 1867 Agapit Lamarca va projectar la façana de Blondel, amb un frontis neoclàssic, que es va rematar amb l'escut de Lleida.



NOU COLUMBARI A LLEIDA

PARRÒQUIA DE SANT PERE APÒSTOL

“ Les cendres del seu ésser estimat en un espai sagrat i proper

3 mesos de custòdia de l'urna gratuïts

Informació a la parròquia
C. Major, 9 Lleida o al 900 535 811
info@coralmemorial.com · coralmemorial.com



CORAL
INNOVACIÓ EN COLUMBARIS



Més informació



INFORMACIÓ MUNICIPAL

JOVENTUT



Temporada de bany a les piscines municipals

La temporada de bany a les piscines municipals s'allargarà fins al 4 de setembre, des de les 11 del matí a les 19.30 hores



La temporada de bany, que va arrencar el 18 de juny a les piscines municipals i que s'allargarà fins al 4 de setembre, comporta diverses novetats destacables, entre elles l'eliminació de les franges horàries, que es van establir amb motiu de la Covid-19, i el retorn a l'aforament de l'any 2019, que és de 400 persones al recinte.

També es pot tornar a fer ús dels vestidors col·lectius i hi haurà servei de bar segons licitació de cada equipament.

Les piscines que obren són les dels barris de Cappont, Balàfia, Pardinyes, Bordeta, Secà i Magraners i estan obertes en horari d'11 del matí a 19.30 hores de la tarda.

Pel que fa a la reserva i venda d'entrades s'ha de fer a través de la pàgina web de l'Ajuntament de Lleida <https://piscines.paeria.cat>, on s'obté un codi QR.

La finalitat d'aquesta eina és, principalment, evitar les cues i aglomeracions als accessos de cada piscina i reduir el contacte recepcionistes/banyistes que implica el cobrament d'entrades.

Tanmateix, cal destacar que les persones majors de 65 anys i els jubilats tenen l'entrada gratuïta i no han de fer reserva prèvia i no han d'obtenir el codi QR. Només s'han d'adreçar a la taquilla de la piscina i se'ls donarà accés amb el QR, habilitat a tal efecte.

EDUCACIÓ



Estiu de Petits, Estiu de Joc i Esportmania dediquen en total més de 4.150 places

L'Ajuntament de Lleida amplia aquest estiu la xifra de places d'activitats d'oci i esport per a infants i joves

L'oferta dels programes educatius d'aquest estiu suposa un increment de 908 places en el cas de l'Estiu de Petits i Estiu de Joc respecte de 2021 i de 564 per al programa Esportmania prenent com a referència el darrer estiu pre-pandèmia (2019). Una de les novetats importants del programa d'aquest estiu és la modificació de les ordenances per augmentar les bonificacions per a famílies monoparentals, nombroses i nuclis familiars on hi hagi víctimes de violència de gènere. A més, hi haurà una atenció específica per a infants en situació de vulnerabilitat social o personal amb una reserva del 30% de les places.

El programa Viu l'Estiu (Estiu de Petits i Estiu de Joc) i Esportmania oferirà "el major nombre de places per a infants i joves que s'han ofert

mai a Paeria", va remarcar l'alcalde de Lleida, Miquel Pueyom en la presentació.

Aquest estiu es continua avançant en la conciliació amb l'ampliació de l'horari d'entrada i sortida de les activitats, que serà de les 8h fins a 14h o fins a les 15:30h si es queden al menjador, a les escoles on s'ofereix.

Pel que fa a Esportmania, es recupera la presencialitat en totes les activitats amb un nombre de places superior al darrer estiu pre-pandèmia, "n'oferirem 1892, que són 500 més que al 2019", va explicar el regidor de Joventut, Ignasi Amor.

Entre les novetats destaca l'ampliació de torns, el primer a finals de juny i el darrer, que abastarà del 29 d'agost al 2 de setembre, responent a la petició de les famílies.

EDUCACIÓ



Aportacions dels infants i adolescents per a futurs projectes de ciutat

Els representants dels consells d'infants i de joves proposen a la Paeria idees perquè es tingui en compte el que desitgen

El Saló de Sessions de la Paeria va acollir l'audiència del Plenari dels Infants i Adolescents en què es va escoltar la veu de la població infantil i juvenil de la ciutat sobre aspectes que són del seu interès i que els afecten per aconseguir millores i una transformació social en el seu entorn. El paer en cap, Miquel Pueyo, va presidir l'audiència i va remarcar la importància de tenir canals de comunicació per fer arribar les seves propostes i perquè la infància i adolescència "sou la Lleida del futur".

Pueyo va escoltar les propostes per aconseguir una Lleida més verda i sostenible, igualitària i amb oportunitats per a tothom dins la diversitat. Entre altres, va comentar que es valorarà la seva participació en el programa de la Festa Major, poder participar en la decisió dels jocs infantils que s'installin o posar atenció a la salut mental dels joves, que en aquests dos anys de pandèmia n'han patit també les conseqüències.



L'alcalde va agrair el treball que els diferents grups han fet aquests mesos, amb col·laboració i empatia, fent propostes que van més enllà i beneficien el conjunt de la ciutadania.

El Plenari dels Infants i Adolescents de la ciutat de Lleida és un òrgan consultiu, participatiu i representatiu de la població infantil i adolescent de la ciutat, que va iniciar la seva tasca fa 24 anys. Es treballen temes molt diversos amb l'objectiu de fer sentir la seva veu amb temes que els interessin i amb propostes per canviar i millorar la ciutat.

JOVENTUT



Joventut ofereix 800 places en 21 activitats diferents

El programa municipal compta amb distintes temàtiques, com l'esportiva, cultural, lúdica i formativa, entre d'altres

La regidoria de Joventut de l'Ajuntament de Lleida ofereix 800 places en 21 activitats amb diferents temàtiques (esportiva, cultural, lúdica, formativa, etc) i adreçades a grups de joves d'edats diferents.

Una de les novetats d'aquesta edició arriba a través del Pla Educatiu d'entorn, gestionat pel departament d'Educació, que ofereix activitats que, si bé estan obertes a la gent jove de tota la ciutat, es desenvoluparan als barris del Secà de Sant Pere, Magraners i Mariola, amb l'objectiu de facilitar la participació dels joves d'aquests barris, segons va explicar la tinent d'alcalde i regidora d'Educació, Sandra Castro

Aquesta és una experiència pilot, en la qual s'ofereixen 25 pla-

ces en cada torn setmanal, però amb la possibilitat d'ampliació, si el balanç és reeixit a fi de temporada.

Per al desenvolupament de les activitats es compta amb el personal del Departament de Joventut, diversos talleristes i especialistes en les activitats i sis monitors/es contractats específicament per dinamitzar les activitats.

La contractació de joves monitors és central per a la dinamització de les activitats alhora que contribueix a generar primeres oportunitats laborals per a la gent jove.

Cal destacar que moltes d'aquestes activitats estan coorganitzades amb entitats juvenils o entitats que presten serveis a la gent jove.





Descobreix aquí
la campanya

Directe del camp a la botiga en 24h

Així de fresc.



A bonÀrea som pagesos i ramaders des de fa més de seixanta anys. Cada dia portem els productes del camp a la teva botiga bonÀrea. Els nostres camps, granges i centres d'elaboració són molt a prop, perquè més proximitat és més sostenibilitat. **Arribem al teu plat sense intermediaris, això vol dir productes més frescos i millors preus.**

bonÀrea

Directe del camp

bonarea.com

INFORMACIÓ MUNICIPAL

URBANISME

Obres per eixamplar a 4 carrils un tram de 1.500 metres de l'avinguda Alcalde Rovira Roure

Reduirà els embussos en aquest accés de la ciutat i pacificarà el trànsit en vies com Enric Farreny i l'avinguda Ciutat Jardí



El promotor d'un nou supermercat de l'empresa Esclat al barri de Ciutat Jardí assumirà, d'acord amb la Paeria, les obres per a eixamplar la calçada de l'avinguda Alcalde Rovira Roure.

L'actuació afectarà el tram d'aproximadament d'un quilòmetre i mig situat entre la rotonda de l'avinguda de Pinyana i la de l'església de Montserrat, a l'altura del carrer Olivera, que passarà a tenir quatre carrils de circulació.

El projecte permetrà millorar la mobilitat en un dels principals accessos a la ciutat per carretera, per l'avinguda Alcalde Rovira Roure o carretera N-240, que és el punt natural d'entrada per les persones que venen en cotxe procedents de poblacions com Alpicat, Almacelles o de la Franja, entre d'altres.

També s'aconseguirà integrar a la trama urbana de la ciutat la part de Rovira Roure on hi ha proliferat l'activitat però que s'havia mantingut amb format de carretera.

La inversió de l'actuació serà de 600.000 euros i anirà a càrrec del promotor, en compliment dels condicionants imposats per l'Ajuntament per a resoldre les mancances de mobilitat detectades en aquest sector i que s'haurien agreujat amb aquest nou equipament comercial.

La Paeria s'encarrega de tramitar les expropiacions necessàries, que afecten a tres habitatges amb façana

a Rovira Roure, que estaven pendents d'alineament des de l'any 1995.

Les obres comporten eliminar la mitjana existent en alguns trams d'aquesta carretera per guanyar espai per ubicar els quatre carrils i també permetrà habilitar carril bici en tot aquest tram, instal·lar enllumenat i re-

Els treballs comporten eliminar la mitjana en alguns trams de la carretera per guanyar espai per ubicar els quatre carrils i també permetrà habilitar un carril bici en tot el tram, instal·lar enllumenat i renovació de semàfors

novar tots els semàfors, amb nous models digitals que permeten una millor sincronització per evitar embussos. La previsió és que el gruix de les obres que afecten el trànsit es dugui a terme entre juliol i agost, per reduir el seu impacte a la ciutadania, i que tota l'obra quedi acabada a finals d'any.

L'actuació també ha de permetre reduir els embussos en aquest accés principal de la ciutat i pacificar el trànsit en vies pròximes, com Enric Farreny i l'avinguda Ciutat Jardí, a més de construir un nou tram de carril bici.

PRESIDÈNCIA

La Paeria incorpora la figura dels connectors digitals als punts de suport dels centres cívics

Les persones que prestaran aquest suport digital són joves, dins dels plans per fomentar l'ocupació a diferents col·lectius

La Paeria ha incorporat la figura dels connectors i connectores digitals als punts de suport digital que hi ha als centres cívics per atansar l'administració a la ciutadania i per millorar-ne la comunicació. Els centres cívics que ja comptem amb els punts de suport digital, equipats amb un ordinador i situats als vestíbuls de la Mariola, l'Ereta, Magraners, el Secà de Sant Pere i Balàfia, es reforcen amb aquest servei presencial dels connectors que ajudaran les persones que ho necessitin a fer els tràmits en els ordinadors que hi ha d'ús públic. Ajudaran als punts d'autoservei, assessorant i acompanyant la ciutadania i podran fer formacions als col·lectius dels centres cívics que ho demanin.

La tinent d'alcalde i regidora de Presidència, Jordina Freixanet, va explicar

que el salt digital que s'ha impulsat a partir del 2018, passant de la presencialitat a l'opció de fer els tràmits en línia. Freixanet va comentar que hi ha 1.800 tràmits al núvol, els quals ja registren activitat. No obstant això, la Paeria ha cregut adient integrar l'acompanyament per capacitar la ciutadania. La regidora de Presidència va apuntar que hi ha dos serveis operatius encarats en aquesta direcció: l'OAC, d'atenció telefònica assistida, actiu de 8 a 20h., que permet ampliar l'oficina d'atenció ciutadana, i els punts de suport digital, que descentralitzen i fan xarxa als barris, alhora que presten una atenció més personalitzada. Freixanet va posar diversos exemples, com demanar una vida laboral, participar en processos participatius o demanar cites prèvies.

L'objectiu és que més enllà de fer una administració més propera i eficaç, la ciutadania se senti acompanyada.

Des de l'àrea de Participació, la regidora Marta Gispert va incidir en el fet que el suport digital s'acompanyi de persones que ajudin a fer els tràmits, sobretot per afavorir que els col·lectius vulnerables tinguin accés als recursos tecnològics i el suport necessari de persones perquè puguin portar a terme els tràmits online habilitats per l'administració. Gispert va remarcar la bona acollida que els suports digitals tenen als centres cívics..

Per la seva banda, el regidor d'Ocupació i Responsabilitat Social, David Melé, va especificar que les persones que prestaran aquest suport digital són joves, en el marc dels plans per fomentar l'ocupació a la ciutat a diferents col·lectius. Melé va agrair la feina que faran el Jaume, el Kiko, la Judit i l'Adrià, com a connectors digitals a l'hora de capacitar la ciutadania en aquesta àrea.

Els Punts de Suport Digital estan en funcionament de dilluns a divendres de 9.30 h. a 13 h. i les tardes de dimarts, dimecres i dijous de 16 h. a 18 h. (en horari d'estiu de dilluns a divendres de 9.30 h. a 13 h.)

A més, els connectors i connectores faran acompanyaments i tallers. El pla formatiu s'estructura en 8 mòduls formatius independents, que es repliquen

als cinc Centres Cívics, fins al febrer de 2023, on ja s'ha posat en funcionament el Punt de Suport Digital. Són:

1. Tràmits Paeria. La Carpeta ciutadana (cites prèvies, alta o modificació del padró municipal d'habitants, certificats d'empadronament, etc.)
2. Oficina Virtual Tributària (calendari fiscal, gestió de taxes i tributs, pagament de multes, etc.)
3. Plataformes de participació (Plataforma Decidim, App Appunta, Consells de Zona, etc.)
4. Plataformes d'oci i cultura (Entràpolis, agenda cultural de l'oficina de turisme, La Temporada d'Arts en viu, etc)
5. Institut Municipal d'Ocupació (IMO) (funcionament de la plataforma, creació del CV, inscripció i consulta del servei d'orientació i inserció laboral, programes formatius, etc.)
6. Treu-li profit al teu mòbil (accions bàsiques, gestionar memòria, navegar per internet, aplicacions, etc.)
7. Servei d'Ocupació de Catalunya (SOC) (renovar demanda de demanant d'ocupació, consultar el CV, canviar situació administrativa, etc.)
8. Servicio Público de Empleo Estatal (SEPE) + Informe vida laboral (sol·licitud de cita prèvia, presol·licitud de la prestació per desocupació, altres prestacions i tràmits, cursos gratuïts de formació en competències digitals, entre d'altres).

PARTICIPACIÓ

L'Ajuntament de Lleida avança en democràcia participativa amb la plataforma digital pionera 'Decidim'

Quatre processos en marxa: el Pla Estratègic de Convivència, pacificar part del carrer Hostal de la Bordeta, actualitzar la Guia de Contractació Pública Social i l'ús de l'antiga estació de busos

L'Ajuntament de Lleida és un dels primers grans municipis de Catalunya que implementa, de manera pilot, la plataforma digital participativa Decidim. Aquesta eina avançada de participació permet, de manera, senzilla, intuïtiva i fiable, que la ciutadania prengui part en diferents processos participatius. La plataforma digital de participació es desplega en el marc del servei Decidim Catalunya, finançat per la Generalitat i proveït per l'AOC. El servei també inclou un acompanyament per garantir una participació de qualitat, en què també hi pren part la Diputació de Lleida.

A Lleida, la plataforma digital de participació s'estrena amb quatre processos en marxa: el Pla estratègic de convivència i civisme de Lleida, que impulsa la regidoria de Seguretat Ciutadana i Convivència; la pacificació del darrer tram del carrer Hostal de la Bordeta, impulsat per la regidoria de Mobilitat; l'actualització de la Guia de Contractació Pública Social, que impulsa la regidoria de Presidència, i la detecció de Necessitats i definició dels usos d'una nova centralitat urbana en l'espai que encara avui ocupa l'antiga estació d'autobusos de la ciutat de Lleida.



L'alcalde de Lleida, Miquel Pueyo, va destacar que la implementació d'aquest projecte està alineada amb la voluntat de l'equip de govern de fer una "Paeria més transparent, sòbria, poc piramidal i millorar en la participació pública, també d'apoderar la ciutadania i avançar en la democràcia participativa.

La regidora de Participació Ciutadana, Marta Gispert, va explicar que amb la plataforma de participació es fa un pas més en la línia encetada aquest mandat: "La revitalització dels consells de zona, amb una major obertura a la participació de la ciutadania i de totes les entitats i associacions de cada barri, n'és l'exemple més clar. Crec que els ciutadans i ciutadanes que hi estan assistint estan comprovant aquesta proximitat entre l'acció municipal i el que

el veïnat pot aportar". Per la seva part, la tinent d'alcalde i regidora de Presidència Jordina Freixanet, que va agrair la tasca desenvolupada per la regidora Elena Ferre en la seva etapa al capdavant de la regidoria de Participació Ciutadana, va remarcar que "és un projecte de participació real, havíem de trobar espais de debat permanent també en matèria digital perquè no podíem tenir només els Consells de Zona".

Cal tenir en compte que durant l'any 2021, l'Ajuntament de Lleida ja va posar en marxa dues audiències públiques, una sobre el Model de servei municipal d'atenció a dones en situació de violència masclista i els seus fills i filles i, l'altra, sobre les estratègies i serveis municipals d'atenció a les persones sense llar.

SALUT

Habilitat un espai de memòria per al dol perinatal al cementiri

L'objectiu és dedicar una zona a les famílies que han patit una pèrdua perinatal per tal de facilitar l'elaboració del dol

L'Ajuntament de Lleida ha habilitat un nou espai de memòria al dol gestacional i perinatal al cementiri municipal. L'objectiu és dedicar una zona a les famílies que han patit una pèrdua perinatal per facilitar l'elaboració del dol, donat que la societat no dona suport suficient i se silencia el procés de dol, sent factors que poden derivar en malalties físiques i psicològiques.

La Paeria vol, així, donar visibilitat a aquestes pèrdues per millorar la comprensió de la societat i oferir un suport més efectiu a les famílies. L'Espai Emprintes, ubicat al departament de Sant Crist, és un espai obert, diàfan, amb una intervenció arquitectònica pensada per crear un ambient que facilita la memòria i la reflexió. La figura geomètrica té forma de cercle i està integrada al medi natural.

El paer en cap, Miquel Pueyo, va destacar que la xarxa de suport és imprescindible en processos com aquest i que cal saber llegir, acompanyar i compartir la sensibilitat en aquests moments. Pueyo va afegir que un espai simbòlic, com aquest, té sentit en la mesura que són compartits i interpretats "perquè les famílies i persones colpides per aquesta pèrdua puguin gestionar el dol i es trobi un espai per

L'Ajuntament de Lleida vol donar visibilitat a aquestes pèrdues per millorar la comprensió de la societat i oferir un suport més efectiu per a les famílies



pensar i gestionar la desaparició d'un ésser estimat".

Per la seva banda, la tinent d'alcalde i regidora de Salut de l'Ajuntament de Lleida, Montse Pifarré, va assegurar que aquesta era una assignatura pendent a la ciutat. Pifarré va comentar que és un espai que busca transmetre benestar, calma i pau, i es va referir al cer-

cle com una figura geomètrica, present en moltes creences, que s'associa a la idea de l'infinit, l'eternitat, d'allò espiritual. També va destacar la seva integració a l'entorn que, alhora, es diferencia amb una cinta d'acer que s'aixeca del terra per interaccionar amb elements naturals, interpretant el moviment i la fragilitat de la vida.

INFORMACIÓ MUNICIPAL

MOBILITAT

Entra en vigor la nova ordenança de mobilitat, que millora la protecció dels vianants

La principal novetat del document és la regulació amb major detall i precisió de la circulació de bicicletes i els diferents tipus de patinets, sempre prioritzat el vianant com a criteri general

Lleida compta, des de l'1 de juny, amb una nova ordenança de mobilitat que prioritza la protecció dels vianants i millora la regulació dels nous modes de transport, com els Vehicles de Mobilitat Personal (VMP), per a garantir la seguretat viària.

La principal novetat del reglament és la regulació amb major detall i precisió de la circulació de bicicletes i els diferents tipus de patinets, sempre mantenint la prioritat pel vianant com a criteri general.

L'ordenança estableix que els patinets no poden circular per les voreres, sinó que han de fer-ho pel carril bici, calçades limitades a 30 km/h o per zones de vianants expressament

autoritzades. En el cas de les bicicletes, està prohibit circular per la vorera com a norma general excepte si la senyalització ho permet.

Entre d'altres qüestions, l'ordenança també estableix que els vianants no poden caminar ni aturar-se al carril bicicleta. Poden atravesar-lo per qualsevol punt, però només tenen prioritat de pas en els passos senyalitzats. També es millora la definició i usos dels carrers residencials, que estaran indicats amb un senyal específica: S-28.

Pel que fa a l'aparcament de bicicletes i VMP, si no hi ha aparcaments específics o estan ocupats, poden lligar els vehicles als elements del mobiliari urbà autoritzats, no es permet lligar-los

a arbres, semàfors, bancs, contenidors, papereres i marquesines de transport (bus i taxi).

La nova ordenança també fa referència a l'estacionament de vehicles a la zona blava: durant l'horari d'estacionament regulat, només hi poden aparcar turismes, vehicles mixts adaptables, automòbils de tres rodes, quadricicles (lleugers i pesats) i furgonetes de menys de 3,5 tones de pes màxim.

La Paeria ha posat en marxa una campanya informativa per difondre les novetats del reglament de mobilitat. L'alcalde Miquel Pueyo, en la presentació de la nova ordenança va destacar que amb la nova ordenança "hem volgut prioritzar la seguretat viària i la protecció dels vianants, que són els més fràgils.

Per aquest motiu, el nou text deixa clares les diferents tipologies de carrers a la ciutat i es defineix millor quines són les àrees prioritàries per als vianants, on la velocitat dels vehicles no podrà superar els 10 o els 20 km/h, segons els casos".

El tinent d'alcalde Toni Postius, per la seva banda, va destacar que el document "és fruit d'un procés de gairebé dos anys amb reunions de caràcter tècnic en el qual van participar tant les plataformes d'usuaris dels VMP i a favor de la bicicleta, la Federació d'Associacions

de Veïns, la Direcció General de Trànsit, els taxistes, els conductors de busos, la Guàrdia Urbana i els grups municipals. Ha de marcar un punt d'inflexió en la mobilitat a Lleida".

Els patinets no poden circular per les voreres, sinó que han de fer-ho pel carril bici, calçades limitades a 30 quilòmetres per hora o per zones de vianants expressament autoritzades



HORTA

Lleida ja té una ordenança específica per l'Horta, que regula la convivència

El document indica que l'Horta ha de seguir representant un valor productiu, natural i patrimonial per a la ciutat i, al mateix temps, cal preservar i potenciar el seu llegat històric



Lleida compta amb una ordenança específica per l'Horta que regula la convivència en aquest àmbit i concreta les normes a complir en temes com la xarxa viària de camins, les infraestructures, la conservació de les finques i el paisatge, entre molts d'altres aspectes inherents a la zona.

A més, pretén aconseguir un espai de qualitat a l'entorn de la ciutat de Lleida, integrat en el territori i en harmonia amb el medi natural i els seus valors paisatgístics.

El text de l'ordenança indica que l'Horta ha de continuar representant un valor productiu, natural i patrimonial per a la ciutat. El seu llegat històric és, també, un valor a preservar i potenciar per la seva importància en la tradició local i també catalana.

Així doncs, l'Ordenança de l'Horta estableix el marc normatiu per regular

les activitats i els usos que s'hi desenvolupen i pretén ordenar-ne i establir-ne les condicions amb què ho fan amb un grau de detall al qual no arriben ni el Planejament urbanístic ni les normatives sectorials vigents.

L'objectiu de l'ordenança és regular la convivència entre les persones que hi viuen, treballen o gaudeixen de l'Horta i el seu entorn i medi natural.

Aquest reglament específic per al desenvolupament d'aquesta zona de la ciutat ha incorporat la visió i la participació dels veïns i veïnes, dels agents implicats (sindicats, entitats, partides...) i dels partits amb representació municipal.

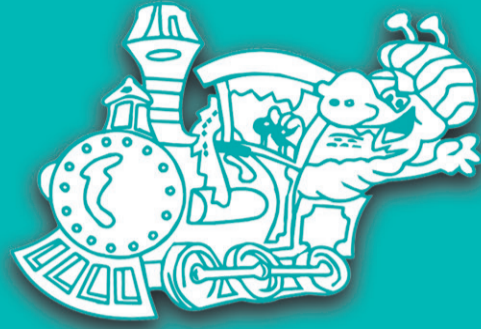
La redacció de l'ordenança es va iniciar l'11 de novembre de 2019 i el text final és el resultat d'una àmplia participació i de la incorporació de totes les sensibilitats.

També estableix el marc normatiu per regular les activitats i els usos que s'hi desenvolupen i pretén ordenar-ne i establir-ne les condicions amb més detall que el planejament urbanístic

La redacció de l'ordenança es va iniciar el mes de novembre de 2019 i el text final és el resultat d'una àmplia participació i de la incorporació de totes les sensibilitats



Llar d'infants



El Trenet

El Trenet està de celebració, 10 anys oferint una educació de qualitat i de confiança a tots els infants més petits de Lleida.

Hem inaugurat l'ampliació de dos aules més convertint-nos així en una de les llars d'infants privades i homologades pel departament d'ensenyament més grans de la ciutat on cal destacar un pati exterior ple d'elements de joc, unes aules il·luminades amb llum natural i ben espaioses i un equip educatiu compromès amb l'educació i cura dels més petitons.

El Trenet és un centre acollidor, amb una pedagogia viva i amb un projecte educatiu pensat per acompanyar als nens nenes de 0 a 3 anys amb tots els seus àmbits. A través d'una metodologia activa flexible i individualitzada. A més a més d'oferir uns horaris amplis i flexibles per totes aquelles famílies que ho necessiten i que ajuden a conciliar la vida familiar amb la laboral.

Es pot demanar cita per fer una visita de les instal·lacions i informar-se sobre el nostre projecte.

MATRÍCULA OBERTA

Activitats d'experimentació, manipulació i creació

Ampli horari 7.30 a 19.00 de dilluns a divendres

El Trenet  [llarinfantsetrenet](#) 

Carrer Baró de Maials, 88 - 25005 Lleida
Tel. 973 04 37 12

INFORMACIÓ MUNICIPAL

CULTURA

La Panera estrena programació amb quatre propostes artístiques

Es tracta de les escultures 'Brote de Peral', d'Elena Aitzkoa; dels projectes guardonats amb les Beques Art i Natura a la Creació 2'19-2020; d'Invisible', de Laura Meseguer, i de la continuació que, sobre la mateixa, ha fet l'artista, titulant-la 'Sisters'



El Centre d'Art la Panera ha estrenat al mes de juny quatre propostes artístiques que romandran exposades fins al mes d'octubre. Es tracta de les escultures *Brote de Peral*, d'Elena Aitzkoa; dels projectes guardonats amb les Beques Art i Natura a la Creació 2019-2020; de la

instal·lació *Invisible*, de Laura Meseguer, i de la continuació que sobre la mateixa ha fet l'artista, titulant-la *Sisters*, que s'ha habilitat a l'espai miniPanera.

Brote de Peral, que ha estat comisariada per Isabel de Naverán, reuneix dues agrupacions d'escultures d'Elena

Aitzkoa: *Terraplén* i *Brote*, creades l'estiu de 2021 i la primavera de 2022, respectivament.

El període de creació coincideix amb el moment en què l'artista deixa el seu estudi compartit, situat en un pavelló industrial al barri de Larraskitu, a Bilbao, i comença a treballar en un terreny arrelat en el paisatge d'Apodaka.

Les dues sèries s'han creat en un estret diàleg amb l'experiència tangible d'aquest lloc i amb els elements que el conformen.

Beques d'Art i Natura a la Creació

L'any 2016, el Centre d'Art la Panera i el Centre d'Art i Natura de Farrera, a partir de l'encàrrec del Departament de Cultura de la Generalitat, van reactivar les beques Art i Natura a la Creació.

L'exposició que mostra la Panera ha estat comissariada per Antoni Jové i reuneix els projectes de les edicions dels anys 2019 i 2020: tres dels quatre projectes guanyadors (Isabel Barrios, Míriam Isasi i Coco Moya), que prenen com a marc la natura i el context de Farrera, sempre lluny de qualsevol idealisme i aprofundint en les implicacions socials, culturals, sonores, botàniques i geològiques, entre altres aproximacions artístiques.

'Invisible' i 'Sisters'

Invisible és una instal·lació específica de Laura Meseguer per a La Panera. Es tracta d'una invitació per conèixer el patrimoni gràfic i per gaudir de les tipografies que la ciutadania es pot trobar als carrers.

A l'exposició es presenten 10 rètols, la majoria dels quals corresponen a establiments encara en funcionament, i un vídeo on es mostra el procés de "rescat" i trasllat d'aquests senyals a la sala d'exposicions. També hi ha diferents peces creades ad hoc, com el neó d'Invisible, les lletres ABC creades per Laura Meseguer, i un text de Mariona Lladonosa i Pau Llop.

Sisters és una família que presenta quatre noves fonts que comparteixen principis fundacionals pel que fa a la construcció, però que es complementen, com fan les germanes, celebrant les seves diferències. Les variacions en les característiques de contrast, pes i disseny donen lloc a quatre estils diferents anomenats numèricament (*Sisters One, Two, Three i Four*).

La mostra està acompanyada per una sèrie de publicacions sobre tipografia per als infants. Ambdues instal·lacions han estat a cura d'Anna Roigé.

TURISME

Un turisme de natura, segur i sostenible a Lleida

Turisme de Lleida dona un nou impuls turístic a la zona de la plana posant en marxa 26 noves rutes a l'espai de l'Horta

L'Ajuntament de Lleida, a través de Turisme de Lleida, dona un nou impuls turístic a la zona de la plana reforçant l'oferta de rutes de cicloturisme, senderisme, trailrunning, en cotxe i altres productes turístics que acosten els visitants als productes de proximitat i ecològics de l'Horta de Lleida.

Tant les noves 26 rutes com els productes turístics de cap de setmana estan centrats en donar a conèixer la singularitat de l'Horta de Lleida,

la seva gastronomia o els productors d'aquest singular espai agrari.

Són propostes que es poden realitzar en família. Qualsevol persona tindrà l'oportunitat de descobrir un paisatge i unes formes de vida plenes. Des del vi a l'oli, i tots els productes derivats, passant, com no podia ser d'una altra manera, pels camps de fruita dolça o seca i les granges d'animals alimentats amb productes naturals, entre d'altres.



UNA SELECCIÓ DE LES NOVES RUTES

Lleida-Raimat-Lleida.

BTT. 62km. Vinyes i fauna.

Punts d'interès: l'explotació de Marc Vives Bonet, Ous Codi O, Alpicat, Malpartit, La Saira, Canal d'Aragó i Catalunya, els Cellers de Raimat, Raimat, Raimat Golf, Bases de Sucs i Alcarràs, Alcarràs, Camí de Sant Jaume a Catalunya, Ermita de Butsenit, Riu Segre, Aiguamolls de Rufeia, Cristaleria Germina (Horts socials de Rufeia), Jordi Torra Tora, Passarella del tòfol, Aromes Can Rosselló, Pont Eco Agroambiental, Pont de Príncep de Viana.

Camí del riu. Ruta 23 km.

Cicloturisme i BTT. El Segre urbà. Punts d'interès: La Paeria, Pont BTT Lleida, Parc de la Mitjana, Camí de Grenyana, Riu Segre, Passarella del tòfol, Pont del Boc de Biterna, Albatàrrec, Castell d'Albatàrrec, Sínia de l'antiga Sèquia de Torres, Palanca de Montoliu, Aiguamolls de Rufeia, Camí de Rufeia.

Castell Gardeny – Granja Pifarré

4,5 km. Senderisme. Passejada per grans i petits. Història i Horta. Punts d'interès: Castell de Gardeny, Granja Pifarré, Partida Mariola, Turó de Gardeny.

La ruta per Grenyana

10 km. Senderisme. Horta de Grenyana.

Punts d'interès: Parc de la Mitjana, Sèquia de Fontanet, Camí de Grenyana, Ermita de la Mare de Déu de Grenyana, explotació Fruites Blanch.

Ruta ornitològica de l'Horta

30 km. Cotxe

Allà on les aus passen l'hivern

Punts d'interès: Parc de la Mitjana, Aiguamolls de Rufeia, Pantà de l'Arros, Raimat Natura

Productes Agroalimentaris Ecològics

30km. Cotxe

La producció ecològica a l'Horta-Consciència ecològica

Punts d'interès: Bodegues Raimat, Coll Riba Ecològics, Ous Codi O, Aromes de Can Rosselló, Cristaleria Germina (horts socials de Rufeia).

Ruta de la floració de l'Horta

20km. Cotxe

La ruta dels colors de l'Horta de Lleida

Punts d'interès: Turó de Gardeny, Aromes de Can Rosselló, Jordi Torra Tora, Serra de Creus, Turó de Serralarga, Pont AVE Partida de Vallcalent, Tossal de les Torres, Celler de Sanui, Oliverar de Sanui, Jordi Garreta.

SEGURETAT



La Guàrdia Urbana tindrà un dron equipat amb una càmera visual i tèrmica

Reforçarà la vigilància de grans esdeveniments i millorarà tasques com la recerca de persones i serveis d'emergències

La Guàrdia Urbana incorporarà, abans que acabi l'any 2022, un dron equipat amb una càmera visual i tèrmica i un altaveu. La incorporació d'aquesta eina tecnològica a l'operativitat de la Guàrdia Urbana permetrà reduir els riscos per al personal operatiu i millorar l'eficàcia i l'eficiència en tasques com la vigilància i control d'esdeveniments amb grans concentracions de persones, vigilància del trànsit de vehicles, tasques de policia administrativa, cerca de persones desaparegudes, vigilàncies, suport a altres cossos policials, suport al cos de bombers i als serveis d'emergències, entre d'altres. També serà una eina fonamental per a la protecció mediambiental i el control d'abocaments (especialment a l'Horta,

que representa el 90% de la superfície del terme municipal de la ciutat) i per donar suport a altres unitats municipals, com la de Disciplina Urbanística.

Amb la incorporació d'aquest dispositiu, la Guàrdia Urbana de Lleida se situarà en l'encara reduït nombre de

El nou dispositiu també serà una eina fonamental per a la protecció mediambiental i el control d'abocaments, especialment a l'Horta, que representa el 90 per cent de la superfície del terme municipal de Lleida

policies locals que ja disposen d'aquest recurs tecnològic com a eina de treball imprescindible en matèria de seguretat ciutadana.

En aquests moments, la Guàrdia Urbana disposa d'una desena d'agents amb llicència per pilotar drons, els quals hauran de completar llur formació d'acord amb la normativa vigent. Per tal de facilitar la formació continua d'aquest agents, s'adquirirà, també, un dron d'entrenament. Es preveu que el dron pugui operar a partir del setembre, coincidint amb les Festes de la Tardor.

Pla Estratègic de Convivència

D'altra banda, la Regidoria de Seguretat Ciutadana i Convivència està en la recta final de l'elaboració del Pla estratègic de convivència i Civisme de la ciutat de Lleida. El Pla de Convivència i Civis-

me respon a la voluntat d'identificar les principals necessitats, problemàtiques i reptes del municipi en relació amb els temes de convivència i civisme, afavorir les polítiques proactives amb voluntat d'anticipació, augmentar el sentiment de pertinença de la ciutadania cap al municipi i el seu barri, millorar la cohesió social i desenvolupar-ho amb la participació de la ciutadania i entitats.

El Pla, l'aprovació del qual està prevista per al mes d'octubre, està impulsat per un grup transversal integrat per una quinzena de tècnics i tècniques de les diferents regidories i està, actualment, en la fase de concreció de les propostes d'actuació per al període de vigència del pla (2022-2025). Es pot consultar l'estat de tramitació del Pla a través de la plataforma digital Decidim Lleida (lleida.decidimcatalunya.cat).



SERVEIS A LES PERSONES



La Paeria reobre el Centre Sènior de Democràcia i al mes d'octubre s'hi afegiran Bonaire i El Pilar

Els usuaris i usuàries de la xarxa municipal valoren de forma molt positiva el servei dinamitzador i les activitats

Els usuaris i usuàries de la xarxa municipal d'equipaments per a la gent gran valoren de forma molt positiva el servei dinamitzador i les activitats

L'Ajuntament de Lleida ha reobert aquest estiu el Centre Sènior de Democràcia i es preveu que al mes d'octubre tornin a funcionar amb normalitat els centres de Bonaire i El Pilar, després que s'hagin pogut eliminar les mesures més restrictives i de prevenció derivades de la Covid-19.

Els centres sèniors municipals de Santa Teresina, Secà de Sant Pere, Democràcia, Santa Cecília, Bordeta, Mariola i Pardinyes ofereixen un horari flexible durant l'estiu, de matí o de tarda.

Durant aquest període s'hi desenvolupen activitats com tallers de mòbils, de memòria, tertúlia, jocs de

taula i tallers de suport cognitiu, entre altres activitats.

Tots aquests espais municipals, abans denominats llars, segueixen un nou model de funcionament, que ha incorporat la professionalització de la gestió.

L'objectiu és que esdevinguin centres de convivència i de participació amb recursos per aprofitar la potencialitat dels col·lectius i que promoguin l'autonomia personal i la qualitat. Els dinamitzadors/es tenen formació com a integradors/es socials i despleguen diverses funcions, com la detecció de situacions de risc i/o vulnerabilitat les persones que fan ús del centre. A més, duen a terme les tasques d'atenció telefònica i presencial, d'informació general de les activitats, i control d'accés i d'assistència a activitats, entre d'altres.

SERVEIS A LES PERSONES



Millora de les prestacions del servei de transport esporàdic per a persones amb mobilitat reduïda

S'amplia a tot l'any la possibilitat de fer la reserva i unifica els telèfons del servei per a la sol·licitud i les incidències

L'Ajuntament de Lleida ha incorporat millores en el servei públic de transport esporàdic per a persones amb mobilitat reduïda per oferir un servei més directe i adaptat a les necessitats de les persones usuàries. S'ha ampliat a tots els dies de l'any la possibilitat de fer la reserva del servei i ha unificat els telèfons perquè la sol·licitud, les consultes o les incidències vinculades al servei puguin fer-se i resoldre's en els mateixos números.

A partir de l'1 de juliol de 2022, els i les beneficiàries del servei hauran de:

- Fer la reserva del servei trucant als números de telèfon 973 20 30 50 o 973 24 90 90.

- Es podrà realitzar la reserva de serveis des de tres dies abans, fins a les 12 hores del dia anterior a la seva realització.

- Es podrà trucar per fer la reserva del servei els 365 dies de l'any.

- Per anul·lar un servei s'haurà de trucar com a màxim dues hores abans de la seva realització, al mateix número on s'hagi fet la reserva: el 973 203050, o bé, el 973 249090.

La Paeria, a través de la Regidoria de Persones, Comunitat i Agenda 2030, té en marxa des del 2003 el servei públic de transport esporàdic per a persones amb mobilitat reduïda per promoure l'autonomia de la ciutadania amb problemes de mobilitat, acreditada pel Departament de Drets Socials de la Generalitat de Catalunya i que estiguessin empadronada a Lleida.

El Servei es pot utilitzar a Lleida ciutat dos cops per setmana i té un cost de 2 € per persona. En l'actualitat, hi ha 1.252 usuaris i usuàries donats d'alta.

ENTITATS MUNICIPALS DESCENTRALITZADES (EMD)

SUCS

Sucs executa les obres de renovació de la xarxa d'aigua potable

L'actuació abasta 4 carrers, amb un pressupost de 250.000 €, i permet substituir les velles conduccions i reduir fuites i avaries



L'Entitat Municipal Descentralitzada de Sucs està executant les obres de renovació de la xarxa d'aigua potable a quatre carrers, que permetran la substitució de l'antiga xarxa feta amb canonades de fibrociment que es trobaven envellides i provocaven problemes de fuites i avaries. Les tasques compten amb un pressupost de 250.000 euros, que es financen gràcies a un ajut del Pla Únic d'Obres i Serveis de Catalunya (PUOSC).

El primer tinent d'alcalde i regidor d'Urbanisme, Toni Postius, i la segona tinent d'alcalde i regidora delegada de Sucs, Jordina Freixanet, van visitar les obres i van destacar l'aposta de la Paeria en els últims anys per a millorar la xarxa de clavegueram i aigua potable a Sucs.

"Aquesta actuació complementa la que s'ha fet en els darrers anys, que ha tingut una inversió directa de la Paeria d'aproximadament 350.000 € anuals per a la substitució del clavegueram, que a Sucs estava molt envellit i mal dimensionat. A la vegada, es fa un procés de substitució de les canonades de fibrociment, que són perilloses per la salut, i també de les connexions de plom que encara hi havia. En tres anys s'ha fet un pas de gegant i això demostra la col·laboració i la lleialtat institucional que tenim totes dues institucions per fer que Sucs, poc a poc, vagi recuperant la seva xarxa d'aigua potable i la de clavegueram perquè estigui en bones condicions", va afirmar Postius.

L'acció afecta un tram de més de 900 metres lineals i inclou renovar vàlvules, hidrants i escomeses

"Visitem una obra molt reivindicada a Sucs, com és la millora de la xarxa d'aigua i clavegueram. Des de l'Ajuntament de Lleida apostem per ajudar a l'EMD de Sucs en totes aquelles obres que es puguin anar finançant. L'any passat ja vam començar amb unes actuacions força importants i amb aquesta s'aconseguirà treure les antigues canonades de fibrociment per al 50% de la població de Sucs i per tant sanear la xarxa i oferir un millor servei", va declarar Freixanet.

L'obra afecta un tram de 913 metres lineals (un 20% de la xarxa de Sucs) als carrers Major (583 metres), La Font-Grup d'Artesans (190) i el carrer Alt (140). L'actuació permetrà millorar l'eficiència de la xarxa, reduint les fuites i avaries, i la seva capacitat, en passar d'un diàmetre de 60 mm a entre 90 i 125 mm, a més de garantir la seguretat i salubritat per als carrers i edificacions.

També s'inclou la renovació de les vàlvules, hidrants i escomeses associats. Les tasques van a càrrec de l'empresa Turolense Leridana de Construccions i estaran acabades aquest mes de juliol.

RAIMAT

Quinze joves de Raimat compren parcel·les per construir habitatges a preus avantatjosos

El celler Raimat, amb la col·laboració de l'EMD i la Paeria, els hi ha venut les finques perquè puguin romandre a la població



Quinze joves de l'entitat municipal descentralitzada (EMD) de Raimat han signat el contracte per adquirir 15 parcel·les que eren propietat del celler Raimat, que els hi ha ofert en condicions avantatjoses per tal de promoure l'habitatge per a joves al poble.

L'acte ha tingut lloc al celler de Raimat, amb la presència de l'alcalde de Lleida, Miquel Pueyo; el primer tinent d'alcalde, Toni Postius; i la segona tinent d'alcalde i regidora responsable de les EMD, Jordina Freixanet; a més del director tècnic del celler Raimat, Joan Esteve, i de l'alcalde de Raimat, Ainhoa Casabón.

La signatura culmina un projecte iniciat el 2020, quan el celler va arribar a un acord amb l'EMD de Raimat i amb l'Ajuntament de Lleida per potenciar l'habitatge jove al municipi. El celler centenari va posar a la venda les 15 parcel·les a preu i condicions preferents per a joves empadronats al poble o fills de famílies que ja hi estaven empadronades. L'objectiu és evitar que hagin d'abandonar Raimat per falta d'habitatge o de terrenys edificables, un dels problemes que afronten els joves d'aquesta població de poc més de 500 habitants. Pueyo i Postius van agrair al celler la seva predisposició per impul-

Les parcel·les incloses a la promoció tenen entre 150 i 200 metres quadrats cadascuna i estan situades al carrer de l'Estació

sar una iniciativa com aquesta perquè el jovent pugui fer arrels a Raimat i han destacat que avui és un dia de felicitat per a Raimat perquè projectes com aquest permeten garantir el seu futur. Joan Esteve, director tècnic del celler Raimat, assegura que "és una forma de contribuir a garantir el futur del poble. Som un model de sostenibilitat, però això no significa només tenir vinyes ecològiques, vol dir implicar-nos amb les comunitats de Raimat i de Lleida, i amb el benestar dels seus veïns".

Les parcel·les incloses a la promoció tenen entre 150 i 200 m² cadascuna, estan situades al carrer Estació i s'han venut a un preu per sota el de mercat. S'ha donat preferència a famílies amb fills, a persones que destinaran l'habitatge a primera residència i als candidats que no tenien, dins l'entorn familiar directe, solars sense edificar o habitatges sense habitar.

M

MILLION HAIR'S
BY JESSICA CAMPOS



Perruqueria
Saló de Bellesa
i Benestar



623 563 509
Ciutat de Fraga, 19 - 25003 LLEIDA



Qui vulgui renovar la imatge amb resultats espectaculars, té cita obligada al saló Million Hair's. Situat al carrer Ciutat de Fraga, 19, de Lleida, està dirigit per la lleidatana Jèssica Campos, tota una apassionada pel món de la bellesa i l'estilisme. Una passió que ha estat i és el seu motor per formar-se i treballar amb equips professionals dels millors salons d'Eivissa, Barcelona, Màlaga i Lleida.

Després de molts anys de trajectòria i experiències, i conjuntament amb el seu soci Manel Vidal, es va animar a complir el somni de crear i portar les regnes d'un saló propi. Tots dos són els artífexs d'un espai dissenyat "per transmetre confiança, tranquil·litat i exclusivitat en el tracte", apunta Campos.

Per això recorren a productes de màxima qualitat, amb preus molt econòmics. Sobresurten els tractaments amb principis actius com provitamina 5 i caviar extracte. L'aposta per la qualitat, sumada a la formació continua, "ens garanteix excel·lents resultats", assenyala.

Actualment disposen d'atractives promocions, com ara packs de color, metxes, hidratació, pílings i molt més. Totes elles estan publicades al seu Instagram: Million_hairs_

NEXT GENERATION

Mobilitat sostenible a Lleida amb la futura Zona de Baixes Emissions

La Paeria obté per al projecte 6,3 milions d'euros del Pla de Recuperació, Transformació i Resiliència, finançat a través dels Next Generation. La iniciativa inclou nous eixos per a vianants i bicicletes, així com millores en el transport públic

L'Ajuntament de Lleida implementarà el 2023 una zona de baixes emissions (ZBE), en un àmbit d'actuació que s'està definint entre la Ll-II i el Segon Passeig de Ronda, que restringirà l'entrada als vehicles més contaminants. La mesura té com a objectius millorar la qualitat de l'aire i la salut de la ciutadania, així com contribuir a la mitigació del canvi climàtic.

Aquest és un dels projectes que la Paeria està desenvolupant amb l'obtenció de 6,3 milions d'euros de finançament dels fons europeus Next Generation, en el marc del Pla de recuperació, transformació i resiliència (PRTR) de l'Estat, per avançar cap a un model de mobilitat sostenible a la ciutat.

L'accés de vehicles a la ZBE es controlarà amb un sistema de monitoratge que, a través de càmeres, podrà llegir les matricules i detectar les etiquetes ambientals.

De moment, hi ha prevista la instal·lació de deu punts

de control al centre de Lleida (vegeu desglossament). El projecte integra més millores, com són la incorporació de noves màquines expenedores de tiquets per a la zona blava.

A més de la ZBE, els projectes subvencionats pel PRTR i els #NextGenerationEU inclouen altres actuacions per a la millora de la mobilitat urbana. Es crearan nous espais per a vianants, ampliació de voreres o la vianalització de trams de carrer del centre, per reordenar el trànsit i afavorir la mobilitat a peu.

Es planteja l'ampliació de la xarxa de carril bici per completar alguns eixos principals i donar més seguretat als seus usuaris/es.

I també es preveu la digitalització del transport públic, que incorporarà noves tecnologies, com una solució mòbil de bitllet electrònic amb codi QR per accedir i pagar als autobusos municipals, o la instal·lació de màquines per comprar els bitllets.

Els deu punts de control que es preveuen instal·lar a la ciutat per controlar l'accés a la ZBE són:

- Av. Madrid-Pl. Espanya
- C/Lluís Companys-Av. Catalunya
- Pl. Ricard Viñes
- Av. Alcalde Porqueras-Av. Prat de la Riba
- Pl. Europa-C/ Príncep de Viana
- Av. Prat de la Riba-C/ Príncep de Viana
- Rambla Ferran-Pl. Ramon Berenguer IV
- Av. del Segre-C/ del Nord
- Av. Garrigues-Av. Alacant
- Av. Estudi General-C/ Doctora Castells

Prop d'11 M€ en projectes per a la transformació verda i digital

Fins al moment, l'Ajuntament de Lleida ha aconseguit prop d'11 milions d'euros dels fons europeus per a projectes que contribuiran a la transformació verda i digital de la ciutat, que comportaran una inversió total de 15 M€. Destaquen les intervencions per a la renaturalització de diversos espais, com les

Basses o la Seu Vella, i el projecte pilot per incrementar la zona verda entorn de dues àrees estratègiques, el carrer Riu Ebre i l'avinguda Doctor Fleming.

Una altra de les ajudes rebudes és per millorar les infraestructures d'arts escèniques i musicals de l'Auditori, l'Escorxador i la Llotja.



Projectes per rehabilitar edificis públics i en l'àmbit turístic

Entre els projectes presentats al Pla de recuperació, transformació i resiliència, hi ha dues línies a les quals s'ha prestat especial atenció amb els projectes per a la rehabilitació del Palau de Vidre i l'edifici Palhas, d'una banda, i de recuperació de l'edifici de les Josefines, el Casino i l'Espai 3 (antic convent de Sta. Teresa), de l'altra.

També s'està a l'espera de saber si es percebrà alguna partida en l'àmbit turístic, amb propostes presentades sobre paisatges naturals i agraris a Lleida, actuacions als turons

de la Seu Vella i de Gardeny o per a l'aplicació de tecnologia per a la sostenibilitat i optimització de recursos.

Les diferents regidories treballen per optar a més subvencions que ajudin a la recuperació social i econòmica de la ciutat. Cal remarcar la feina que s'està fent per promoure la rehabilitació d'uns 2.500 habitatges, situats en antics blocs socials per tota la ciutat, perquè les comunitats de veïns/es puguin beneficiar-se de fins a 30.000 € en millores d'eficiència energètica.

Els fons Next Generation EU són un instrument temporal de recuperació, amb grans inversions per reparar danys causats per la pandèmia

L'objectiu és que l'Europa posterior a la Covid-19 sigui més ecològica, digital, resilient i adaptada als reptes actuals i futurs





ESTIU EN VIU

2022

Tota la programació a:
<https://cultura.paeria.cat/>



Donadors




Orgànitzadors



GRUP EUROSONNI

TECNOLOGIA PER AL DESCANS

No et perdís
les nostres...

Rebaixes

de l'1 de Juliol al 31 d'Agost

~~754€~~
490€

PACK VISCO COOL 90x190

- * Tacs autobasculants amb suspensió.
- * Llit amb 2 motors i 5 zones de descans.
- * Matalàs 3 cm Viscosoja perfilada, 7 zones.
- * Funda desenfundable i rentable.
- * Alçada matalàs +- 20 cm.



~~778€~~

2 motors independents

520€



BUTACA RELAX RODA elevació

~~1243€~~

830€



CHAISELONGUE PARIS 285X165



www.eurosonni.com

Fins a 40 Km de les botigues imports superiors a 250 €

LLEIDA: C/ Ivars d'Urgell, 16 (a 200m de Bricomart) Tel. 973 203 969
ARTESA DE SEGRE: Ctra. d'Agramunt, 55 Tel. 973 400 392

Gran exposició en descans
Obrim diumenges al matí

PLA DE MILLORA DE L'ESPAI PÚBLIC (PMEP)

Per un espai públic net i endreçat

Fruit d'un treball de diagnòsi realitzat amb la participació d'un centenar de veïns i veïnes, l'Ajuntament de Lleida complementarà durant l'any 2022 les accions ordinàries de neteja i manteniment de jardineria en 375 espais de la ciutat, mitjançant 575 accions específiques. Totes aquestes accions formen part del Pla de Millora de l'Espai Públic

L'Ajuntament de Lleida ha posat en marxa el Pla de millora de l'espai públic, que és un programa d'actuacions de millora de la neteja de la ciutat i de l'estat de les zones enjardinades, previstes pels anys 2022 i 2023, mitjançant les quals es complementen les actuacions realitzades de manera habitual pel servei de neteja i jardineria.

La Paeria impulsa 575 accions arreu de la ciutat per complementar la tasca ordinària de neteja i manteniment

El pla vol incidir, fonamentalment, sobre els dos factors que més directament deter-

minen el nivell de neteja d'una ciutat. Per una banda, el nivell de l'eficàcia i l'eficiència dels recursos que la nostra ciutat dedica a la seva neteja. I, per una altra, l'educació cívica de la ciutadana en relació amb la neteja i el manteniment dels espais públics. Es calcula que els comportaments incívics en aquest àmbit suposen a la nostra ciutat un cost anual de 500.000 euros.

Les actuacions es duen a terme des del mes de febrer, després d'una primera fase de diagnòsi duta a terme amb la participació d'un centenar de veïns i veïnes que formen part dels 15 grups impulsors del Pla en cadascuna de les 15 zones de la ciutat.

Fruit d'aquesta primera fase, s'han identificat 375 espais de la ciutat on es complementaran les actuacions ordinàries de neteja i mante-

niment de jardineria. Durant aquest any 2022 es duran a terme 575 accions específiques per millorar les 550 deficiències identificades en aquests espais. Tanmateix, i donat que el pla és obert, durant l'aplicació d'aquestes mesures es poden anar ampliant els espais i les actuacions.

En aquesta segona fase serà també molt important la participació ciutadana a través dels grups impulsors de zona. Així, trimestralment l'equip de coordinació del pla els retrà comptes de la seva execució. Els grups participaran, també, en la definició de les accions per a l'any 2023.

Es pot sol·licitar formar part del grup impulsor de la zona respectiva mitjançant un correu electrònic a l'adreça plaespaipublic@paeria.cat, indicant el nom i cognoms i l'adreça particular.

PRINCIPALS INCIDÈNCIES O PUNTS DE MILLORA

% SOBRE EL TOTAL

+ Herbes i matolls	23 %
+ Brutícia adherida al terra	17 %
+ Manteniment insuficient de parcs i jardins	8 %
+ Punts d'acumulació d'excrements de coloms i altres aus	7,6 %
+ Neteja deficient de petits residus (bosses, llaunes, envasos...)	7,5 %

ESPAIS AMB MAJOR NOMBRE D'INCIDÈNCIES

% SOBRE EL TOTAL

+ Via pública: voreres i places	40 %
+ Solars privats	16 %
+ Via pública: illes de contenidors	12,3 %
+ Solars municipals	11,8 %
+ Neteja deficient de petits residus (bosses, llaunes, envasos...)	7,6 %



Campanya intensiva de neteja de solars

Durant la segona quinzena de juny i la primera setmana de juliol, l'Ajuntament de Lleida ha dut a terme una campanya intensiva per esbrossar solars distribuïts pel nucli urbà de la ciutat. Juntament amb aquesta campanya, s'han intensificat els treballs per eliminar les herbes no desitjades dels escolcells i de la via pública. Tots dos operatius formen part del Pla de millora de l'Espai

Públic de Lleida. La major part dels solars que s'estan netejant d'herbes i matolls són de titularitat municipal. Els treballs són a càrrec de les brigades municipals de Parc i Jardins i de l'Institut Municipal d'Ocupació i de les empreses concessionàries de neteja i jardineria. En relació amb els solars de titularitat privada s'estan emetent requeriments als propietaris perquè els esbrossin.



PRINCIPALS MESURES O ACCIONS DE MILLORA

% SOBRE EL TOTAL

+ Neteja amb aigua a pressió amb o sense líquids desengreixants	19,6 %
+ Requeriments a propietaris de solars perquè els netegin i/o desbrossin	11,3 %
+ Accions informatives i/o sancionadores de comportaments incívics	7,8 %
+ Revisió i arranament d'espais enjardinats	6,4 %
+ Desbrossat de solars municipals	6 %



Jordina Freixanet i Pardo
2a. tinent d'alcalde, regidora de
Presidència i portaveu d'Esquerra
Republicana – Acord Municipal

Lleida, passat i futur de la governança republicana

“Volem construir una Lleida de drets, una ciutat justa on totes les persones hi tinguin cabuda. Una ciutat de futur”



Ciutat republicana, ciutat de drets, d'educació, de cooperació, d'equitat, d'igualtat. Ciutat de tradicions, de cultura, de festes. Ciutat transparent, verda, acollidora. Lleida, la nostra Lleida és, des de fa un pèl més de tres anys, una ciutat esperançadora. Des del govern republicà de la Paeria hem aconseguit combatre i posar solució a les problemàtiques que han anat sorgint, i a reivindicacions històriques que s'arrossegaven en altres governs, des de feia ja massa temps.

S'ha apostat per fer un canvi de 180 graus en els aspectes que creïem que s'havien de canviar, apostant per una governança transparent i justa. En aquests tres anys, i sempre, tindrem la ferma convicció que cal garantir els drets de totes les persones, per això, hem creat l'Oficina de Drets Humans. També, en aquest temps, moltes persones han fet de la nostra Lleida, casa, llar i llavor d'esperança. I nosaltres, hem fet polítiques socials per a garantir els drets de totes les persones; hem creat el projecte de l'ECMU, un espai per acollir persones temporeres -durant la campanya de la fruita- i per atendre emergències durant la resta de l'any. A més, pel que fa a l'habitatge, hem creat un nou model que té en compte l'accessibilitat a les llars i la masoveria urbana.

Les polítiques per garantir els drets en l'educació de tots els infants i adolescents també han estat una peça clau en aquests tres anys de mandat. El nou model d'educació, amb la implantació dels patis oberts i el mapa escolar, la nova escola de Pinyana-Balàfia o el projecte de conciliació familiar *Més temps per tu* han estat pensats per garantir el dret a l'educació digna i de qualitat per a tots els menuts lleidatans. I és que, amb tots aquests projectes garantim i ens refer-

mem en la idea que Lleida és i ha de seguir sent ciutat educadora i de drets.

Amb la ferma convicció que la política municipal ha d'escoltar al poble, seguirem impulsant i treballant en millorar les eines de participació ciutadana que hem creat en aquests tres anys de governança, com els Consells de Ciutat, de Zona i la Plataforma Decidim i les polítiques de transparència amb fets: els pressupostos oberts, la bústia ètica, la digitalització i els punts de suport digital.

Hem apostat per la transformació econòmica de la ciutat, basant la nostra política en una governança transparent: hem reduït el deute que hi havia a la nostra ciutat, hem millorat les finances i hem fet públiques totes les factures de la Paeria.

I estem complint, també, el nostre programa electoral, treballant per municipalitzar la zona blava i per implantar la zona de baixes emissions per reduir la contaminació i projectant més carrils bici per fer de Lleida una ciutat més sostenible, sense deixar enrere la pagesia, la ramaderia i l'Horta, la nostra Horta, millorant-ne l'ordenança i els tributs. I és que amb els fons europeus Next Generation aconseguirem consolidar el projecte de la Lleida 2030, tirant endavant iniciatives i projectes de ciutat. En total, hem presentat 17 projectes per un import total de més de 54,5 M€, dels quals esperem rebre subvencions per valor de 37,4 M€. És, sens dubte, una oportunitat històrica per a la ciutat de Lleida, com feia anys que no se'ns presentava.

Perquè som i serem sempre ciutat acollidora, ciutat educadora i ciutat republicana. I perquè volem construir una Lleida de drets, una ciutat justa on totes les persones hi tinguin cabuda. Una ciutat de futur amb recursos, projectes i esperança. Per Lleida, sempre!



Toni Postius i Terrado
1r. tinent d'alcalde i regidor
d'Urbanisme de la Paeria

Lleida capital

“Als que estimem Lleida ens agradaria que fos reconeguda com un lloc d'oportunitats, com un pol d'atracció econòmica, empresarial i cultural, el millor lloc per viure”



La *Crònica* de Ramon Muntaner, escrita entre el 1325 i el 1328, recull els fets des del naixement de Jaume I el Conqueridor (1207) fins a la coronació d'Alfons el Benigne (1328). Quan el cronista narra les conquestes de la Gran Companyia Catalana en els dominis de l'Imperi Bizantí, als ducats d'Atenes i Neopàtria, descriu les terres de Macedònia. Per tal de fer entendre al lector la rellevància de dues capitals com Gallipoli, important port de mar, i Adrianòpolis situada a l'interior del país, redactà la llegendària cita que ha mutat en l'ensenya de la nostra ciutat: “...Barcelona és cap de Catalunya en la marina, e en la terra ferma Lleida”. El cronista reconeixia, ja al segle XIV, la nostra mil·lenària ciutat com un referent geogràfic, com un punt estratègic, com un lloc d'interessos comuns de tota una regió. En definitiva, reconeixia Lleida com una capital.

Malauradament, en les darreres dècades Lleida no ha sabut aprofitar tot el seu potencial. No n'hi ha prou amb ser capital. Cal exercir de capital. Cal voler-ne ser. Cal creure's el paper que ens dona la geografia i la responsabilitat que ens atorga la història. La responsabilitat de liderar el territori. De ser aixopluc de les poblacions del nostre entorn. De compartir oportunitats i no fagocitar els creixements d'altres. Si Lleida torna a encapçalar la Terra Ferma, les nostres capacitats creixeran exponencialment.

Lleida té totes les condicions necessàries per reeixir en aquest gran repte. Tenim potencial econòmic en diferents camps, principalment en l'agroindústria. Tenim connexions d'alta velocitat ferroviària. Tenim l'aeroport de Lleida-Alguaire i proximitat amb els de Barcelona i Reus. Estem ben connectats amb grans ciutats

i amb ports importants com els de Barcelona i Tarragona. Tenim patrimoni històric amb una Seu Vella que aspira a ser Patrimoni de la Humanitat de la UNESCO. Tenim patrimoni gastronòmic. Tenim turisme de negocis vinculat a la Fira de Lleida i al Palau de Congressos. I, sobretot, tenim la UdL, una gran universitat referent de qualitat a nivell europeu. Tot i això, malauradament dia rere dia, i per culpa de no tenir una indústria prou consolidada, veiem com perdem capital humà qualificat que se'n va a zones més industrialitzades on tenen un futur laboral més pròsper. Per això el polígon industrial de Torreblanca Quatre Pilans és essencial per mantenir el coneixement, créixer com a ciutat i permetre als joves lleidatans desenvolupar el seu projecte vital al territori que els va veure néixer. Les notícies dels darrers mesos sobre inversors interessats en la nostra ciutat són la prova que avui en dia Lleida està en el mapa de les grans empreses que volen invertir al sud d'Europa.

Més de mil hectàrees de sòl industrial són la llavor de canvi, de transformació i d'oportunitats. Torreblanca Quatre Pilans és l'instrument per crear un futur millor pels nostres joves, per rendibilitzar tot el coneixement que conreem des de la Universitat de Lleida i per crear llocs de treball qualificats dignes pel talent lleidatà. Ningú hauria de marxar de Lleida per poder desenvolupar el seu projecte de vida. Als que estimem Lleida ens agradaria que fos reconeguda com un lloc d'oportunitats, com un pol d'atracció econòmica, empresarial i cultural, com el millor lloc per viure i realitzar-se en tots els àmbits personals i col·lectius, com la gran capital de la Catalunya Interior. No ens aturarem fins aconseguir-ho.



Fèlix Larrosa i Piqué
Cap de l'oposició a la Paeria

Ben retrobats!

“La gent gran, que ha sigut un dels col·lectius que més ha patit els efectes de la pandèmia, ha de ser escoltada i també ha d'estar al focus de les polítiques municipals”



Estic molt content de retrobar-vos amb vosaltres a través d'aquestes pàgines. Tenim l'ocasió de veure'ns als barris i als carrers, on parlem de manera distesa i espontània del nostre dia a dia i de les propostes que fem, però també ens reconforta deixar negre sobre blanc els nostres projectes de manera pausada per no tenir aquella sensació que ens deixem alguna cosa. Recuperem la revista de la Paeria, que ha de ser un canal comunicatiu per informar la ciutadania de les activitats i per fer difusió dels serveis que tenen a disposició amb l'objectiu de millorar el dia a dia i afavorir la cohesió social. Una mesura que va proposar el PSC i que va ser aprovada durant el ple extraordinari de la Paeria per debatre al voltant de polítiques per a la gent gran.

A la ciutat de Lleida hi viuen 24.000 persones de més de 65 anys, a les quals cal oferir els serveis que els permetin gaudir d'un benestar emocional, físic i intel·lectual

La gent gran, que ha sigut un dels col·lectius que més ha patit els efectes de la pandèmia, ha de ser escoltada i també ha d'estar al focus de les polítiques municipals. En aquesta línia, hem posat sobre la taula diferents iniciatives per definir una estratègia i mesures concretes a seguir, amb accions concretes i reals per solucionar els problemes que han sorgit. Durant el ple extraordinari de la gent gran celebrat a petició del PSC, vam aconseguir els suports per cobrir les necessitats que té la gent gran avui en dia. És el cas de l'accés a l'habitatge, per al qual vam acordar reservar un 10% de pisos de la borsa municipal per als avis i àvi-

es que, per la situació que sigui, necessitin accedir a un pis. Per millorar la mobilitat, vam sumar els suports per incorporar noves parades de transport a demanda a l'Horta; mesures per reduir la bretxa digital i facilitar la realització dels tràmits necessaris i vam acordar ampliar els programes d'acompanyament necessaris per detectar casos de solitud, entre els quals el projecte A-porta, impulsat per la FA-VLL.

No compartim, però, la privatització encoberta de les llars de jubilats que està duent a terme el govern municipal, ja que va en contra del model que hem defensat al voltant de la seva gestió independent i adaptada a les necessitats de cada espai i dels usuaris. Amb aquest nou sistema, les llars de jubilats veuran reduït el seu marge de maniobra a l'hora de planificar les seves activitats. D'altra banda, també ens agradaria que la Paeria definís les necessitats que té la ciutat de Lleida a l'hora d'oferir places públiques per a la gent gran perquè puguin accedir als centres de dia o a residències i per fer les atencions necessàries als domicilis. La ciutat de Lleida necessita disposar d'un pla que contingui una diagnosi exacta, actualitzada i real dels recursos actuals, així com avançar per tal que la Generalitat concertí les places per al centre de dia del barri de Cappont.

A la ciutat de Lleida hi viuen 24.000 persones de més de 65 anys, a les quals cal oferir els serveis que els permetin gaudir d'un benestar emocional, físic i intel·lectual. La gent gran és un pilar fonamental de la nostra societat i una font de transmissió de molta saviesa. Volem que Lleida sigui una ciutat amiga de la gent gran, on es fomenti un envelliment actiu i autònom, a través de les interaccions socials, els hàbits de vida saludables, l'oci i una mobilitat adaptada. Per això, hem de ser capaços de fer millor la vida de l'endemà dels nostres avis i àvies.



Elena Ferre
Sergi Talamonte
Grup municipal del Comú de Lleida

Protagonisme ciutadà

“Tindrem una Lleida més neta, més segura, més amable amb els vianants, si tenim una ciutat amb més cohesió social, amb més comunitat, amb més activitat comercial, amb més oportunitats per al jovent, menys cotxes, menys desigualtats”



Hi ha tres temes que es repeteixen sobre l'estat de la ciutat, com si no passés res més. Lleida està bruta. Lleida és insegura. Els patinets són un perill. I sí. Hi ha mancances greus en neteja, hi ha problemes de seguretat i hi ha gent que va en patinet per la vorera a massa velocitat. Però hi ha també altres problemes que no surten tant als diaris i discursos polítics.

Lleida té problemes de desigualtat creixent, hi ha massa pobresa.

Lleida té problemes climàtics i de contaminació.

Lleida té un urbanisme molt dur, i molt trànsit de cotxes.

Té massa joves angoixats i amb moltes dificultats per construir-se un futur a la ciutat.

Té molta gent gran, que ha patit molt durant la covid, que està sola, amb pensions minses i pocs recursos públics residencials i de lleure.

I Lleida té una política molt frustrant.

Però Lleida té també altres coses, on la ciutadania agafa protagonisme i construeix ciutat.

A Lleida hi ha veïns i veïnes que planten arbres i flors, i ens han regalat el Bosquet del Palauet a la Bordeta, plantacions d'arbres a la falda de la Seu Vella i a Gardeny, balcons guarnits a Balàfia.

Hi ha pares i mares que s'organitzen per anar en bici a l'escola amb els seus fills i filles, malgrat la xarxa de carrils bicis insuficient. Hi ha plataformes veïnals treballant plans per la vi-analització i dinamització dels barris, com al Centre Històric, a Noguerola.

Hi ha veïnat que s'organitza per crear comunitats energètiques i transitar cap a l'estalvi i l'autoproducció renovable.

Hi ha una xarxa de voluntariat que ha ofert suport mutu al veïnat en la pandèmia. Que col·labora en l'atenció als temporers i a col·lectius vulnerables, allunyada dels discursos de l'odi i la por que altres alimenten. Amb en-

titats socials, des de Càritas a la PAH, que compten amb el compromís de molta gent per actuar contra les desigualtats.

Hi ha comerciants que s'organitzen, que munten activitats, com les que es van fer a la Zona Alta, per dinamitzar col·lectivament el comerç de proximitat, amenaçat per canvis d'hàbits de consum i macroprojectes que frenen inversions.

Hi ha el festival de teatre Enrenou a la Mariola. Sorgit de la participació, impulsat pel veïnat i entitats culturals i educatives que han triat la cultura com a eina per construir barri, per fer comunitat, per revertir estigmes.

Hi ha joves que s'autoorganitzen per generar projectes col·lectius, de lleure, de col·laboració comunitària. Com l'escola popular de Balàfia o el projecte de Torre Queralt al Secà.

Hi ha un creixent teixit de cooperatives, com hem vist a la Fira de l'economia social i solidària. Que crea ocupació, en molts casos juvenil, amb un model que cerca el benefici social per sobre de l'enriquiment individual.

Hi ha gent gran organitzant-se, en mareas, en espais participatius, per debatre els seus problemes, per definir una atenció a la gent gran que superi vells models que amb la pandèmia s'han mostrat tant febles i ineficients.

La llista és molt més llarga. En tot cas, n'hem esmentat una mostra de la que aprenem cada dia i de la que hem de ser còmplices des de la nostra responsabilitat política.

Segur que tindrem una Lleida més neta, més segura, més amable amb els vianants, si tenim una ciutat amb més cohesió social, amb més comunitat, amb més activitat comercial en tota la ciutat, amb més oportunitats per al jovent, amb menys cotxes, amb menys desigualtats. Amb menys debat estèril i electoralista i amb més feina i voluntat de col·laboració. Com ens ensenyen tots aquests projectes ciutadans.



Xavier Palau Altarriba
Portaveu del grup municipal
del Partit Popular a la Paeria

Protegim els nostres barris

“La seguretat també genera riquesa i llibertat individual. Per això cal reforçar, coordinar i garantir el principi d'autoritat democràtica dels cossos i forces de seguretat”



Lleida és una ciutat plural i diversa que no es pot entendre sense tenir en compte la complexitat i peculiaritats dels nostres barris i l'Horta. Els barris són un espai per a la convivència i la interacció social de les persones: el valor dels barris el trobem en les persones i en el seu teixit associatiu i veïnal, que han contribuït al seu creixement i desenvolupament. Cal posar l'accent en el moviment veïnal.

El grup municipal popular a la Paeria fem escolta activa al carrer els 365 dies de l'any, per tots els barris i partides de l'Horta, atenent les persones, defensant els vostres drets i proposant solucions als problemes que ens trameteu. No ens queda barri o carrer per trepitjar i us continuarem donant veu perquè ningú us silenciï. Per això, apostem per un pla de Barris, per a recuperar-los, aplicant un programa d'intervenció social en aquells punts més conflictius que ho necessiten, solucionant el deteriorament urbanístic, la deixadesa, la brutícia i l'abandonament que s'acumula. Apostem per un projecte ambiciós de regeneració urbana perquè els carrers siguin de tots i no per uns pocs que s'han apropiat amb conductes incíviques i delinqüents de la via pública. Creiem en un pla de dinamització per donar vida als carrers i al comerç local.

Volem uns barris segurs perquè la seguretat també genera riquesa i llibertat individual. Per això, cal reforçar, coordinar i garantir el principi d'autoritat democràtica dels cossos i forces de seguretat. Cal actuar de forma decidida per evitar fractures socials, garantir les mateixes oportunitats en qualsevol lloc de la ciutat. Apostem per promoure un Pla de barris que garanteixi la seguretat, neteja, rehabilitació d'edificis, millores urbanístiques i la cohesió social entre els veïns i veïnes.

Per la dignitat i seguretat dels nostres barris, hem posat en marxa la

campanya #Stopokupacions que recull signatures (en portem 2.600), per posar fi a la xacra que ens persegueix i fomenten les màfies que es dediquen, amb puntada a la porta, a *okupar* habitatges. Cert que cal un pla social d'habitatges perquè és un dret i ningú es pot quedar sense una llar on viure, però ha de ser compatible amb el dret a la propietat privada i la seguretat personal, consistent en que no t'*okuparan* casa teva mentre no hi ets.

Apostem perquè Lleida esdevingui una ciutat segura i per erradicar les conductes delictives i incíviques. Exigim el compliment de les normes, més presència i coordinació policial al carrer i posar fi a la multireincidència

Liderem un projecte amb veu i identitat pròpia que defensa els nostres drets: el projecte transversal de la #Lleidaimplicada n'és l'exemple. No volem que ens converteixin en ciutadans de segona, deambulants per una ciutat bruta, deixada i on l'incivisme crida més incivisme. Apostem perquè Lleida esdevingui una ciutat segura i per erradicar les conductes delictives i incíviques. Exigim el compliment de les normes, més presència i coordinació policial al carrer i posar fi a la multireincidència.

El nostre projecte és l'altaveu sense complexes, amb seny lleidatà, per a la defensa dels drets dels veïns i veïnes dels barris i l'Horta de Lleida posant èmfasi en les persones.



Maria Burrel Badia
Portaveu del grup municipal
de Ciutadans a la Paeria

La Lleida que tu vols, si tu ho vols

“S'han d'atreure inversions d'economia productiva oferint sòl industrial, aprofitant l'extensió i l'estratègica situació, facilitant permisos i agilitat administrativa en els tràmits”



Ja han passat tres anys d'ençà que els lleidatans van voler un canvi de govern després dels darrers quaranta anys de socialisme i Lleida està pitjor que mai. Queda un any per a les pròximes eleccions.

Un any d'agonia, un any per a revertir el mal que s'ha fet a la ciutat, a la imatge de Lleida. Perquè Lleida és avui com un malalt que està a l'UCI, que es queixa, però, es clar, des dels despatxos i les terrasses no s'encerta amb el diagnòstic ni amb el tractament que necessita. Perquè Lleida està desgovernada, Lleida està bruta, Lleida està abandonada. I l'alcalde mira cap a un altre costat.

Perquè quan escoltes només una part dels lleidatans, et mires la ciutat des de la mateixa finestra i fas el mateix de sempre, els resultats són sempre iguals. Per això, ens cal una mirada diferent, ens cal fer les coses d'una altra manera i escoltar més a la ciutat.

Des de Ciutadans, volem donar un missatge d'esperança als lleidatans; retirarem el tractament mal subministrat i procurarem les cures adequades. Perquè nosaltres hem après a ser els ulls i les orelles d'aquesta ciutat, de tots els veïns, sabem escoltar de manera proactiva les seves queixes, i fem propostes i accions concretes. Un exemple: l'alberg de Pardinyes. Nosaltres sí que creiem en la participació ciutadana i mai imposarem a un barri un projecte que no volen els veïns.

Diuen que no es pot agradar sempre tothom, tot el temps, i tampoc es pot enganyar tothom, sempre. Els veïns de Lleida mereixen el respecte de les institucions i qui anteposa els seus interessos als dels ciutadans, no mereix governar.

Creiem en una ciutat en la qual les persones es preocupin de les persones. Per això, s'ha d'impulsar l'economia ètica, una economia centrada en la innovació, amb oportunitats i treballs ben remunerats donant l'oportunitat justa de prosperar a tots els lleidatans.

Cal baixar impostos a empreses, autònoms i famílies.

S'han d'atreure inversions d'economia productiva oferint sòl industrial, aprofitant l'extensió i l'estratègica situació de Lleida, facilitant permisos i agilitat administrativa en els tràmits, oferint bonificacions i incentius fiscals, reduint l'impost d'activitats econòmiques, agilitant llicències d'obres i permisos per a les empreses que s'instal·lin a Lleida.

Per a impulsar l'economia productiva i de serveis cal una baixada generalitzada d'impostos, desenvolupar polítiques de suport econòmic, elaborar un Pla de comerç local, donar suport al relleu generacional i oferir incentius a la reducció de lloguers comercials.

S'ha d'impulsar l'economia ètica, una economia centrada en la innovació, amb oportunitats i treballs ben remunerats donant l'oportunitat justa de prosperar a tots els lleidatans

S'ha de promocionar turísticament Lleida, les seves fires, el patrimoni natural, històric, arquitectònic i esportiu. Cal fomentar i proporcionar protecció, seguretat i més llibertat. Un medi ambient net i sa, segur per a nosaltres i per als nostres fills. S'han de garantir les polítiques públiques basades en l'oportunitat, la igualtat de drets i la protecció, l'atenció social i l'ocupació juvenil.

A Ciutadans sí que creiem en Lleida. Tenim projecte i tenim equip. Canviarem Lleida. T'hi sumes?

OPINIÓ

Esta revista como ejemplo de todo

Ángeles Ribes
Regidora no adscrita



Esta revista es el ejemplo de la acción de gobierno de este bipartito sin ideas. Entraron en gobierno en 2019 prometiendo transparencia y austeridad, pero su mayor recorte fue esta publicación: según ellos, era una herramienta de propaganda. A cambio, nos han regalado el gobierno más caro de los últimos años: con sillones y puestos de confianza sin funciones específicas, pero con sueldos bien golosos. Contratos de diseño y comunicación a afines, sin que hayamos sabido qué querían comunicar. Estudios por valor de cientos de miles de euros, pero de los que apenas hemos visto conclusiones.

Todo ello a costa de subir impuestos y empeorar servicios. No hay ni un solo aspecto en el que pueda decirse que esta ciudad ha mejorado. Las calles están más sucias que nunca. La inseguridad, de la que hablará mi compañero JM Córdoba, ha aumentado. Se han cerrado guarderías y piscinas, mientras que servicios

básicos se prometen para más adelante. Se expulsan inversiones como Torre Salses o Ponentia y se deja morir al comercio local, que no ha tenido apenas apoyo en la peor crisis que hemos tenido. Por no hablar del macroalbergue, que ha enfrentado a vecinos y barrios entre sí.

No hay ni un solo aspecto en el que pueda decirse que esta ciudad ha mejorado

Ahora vuelven a publicar esta revista que despreciaban hace menos de tres años. Para comunicar mejor, les dirán. Pero no les explicarán ni sus chapuzas, ni sus desmanes, ni sus fracasos. Pero para eso estamos nosotros. Y créanme cuando les digo que hay mucho por denunciar. Y por cambiar.

Lleida no es una ciudad segura

José María Córdoba
Regidor no adscrit



El alcalde Pueyo afirma que la inseguridad en nuestra ciudad no ha aumentado, y que son solamente percepciones que no se ajustan a la realidad. Entrevistado, dijo tajantemente: “¡Niégalo la mayor! Lleida no es una ciudad insegura, y no lo es más hoy porque se haya producido una concentración azarosa de hechos que reprobamos.”

La realidad es muy distinta según los datos que facilita el Ministerio del Interior.

De enero a marzo de 2022, la criminalidad en Lleida ha subido un 15,28% con respecto al mismo periodo del año anterior. Los robos con violencia han aumentado un 111%. Los hurtos han superado el 48% con respecto a todo el 2021. Se han denunciado 5 agresiones sexuales con penetración, la mayor cifra en



los 5 últimos años. Y en la serie estadística desde 2014, podemos observar que el peor año en infracciones penales registradas fue 2015 con 2.300. Se disminuye hasta alcanzar el pico más bajo en 2017 con 2.031. Y en tres meses de 2022 hemos llegado a las 2.429.

Tres meses. Nada de una concentración azarosa de hechos reprobables. Crímenes con víctimas y daños, algunos tan horribles que no pueden ser ignorados.

Obviarlo o minimizarlo es una irresponsabilidad por parte de un gobierno desbordado por su incapacidad para hacer frente a estos terribles datos y aportar soluciones. Como dice mi compañera Ángeles Ribes, otra Lleida es posible, pero sólo si al frente del Ayuntamiento deja de estar un equipo débil. En 2023, si ustedes, así lo quieren.



Una Lleida confosa

Sergio González Arroyo
Regidor no adscrit



Els nostres ciutadans i ciutadanes viuen una situació d'estranyesa a la nostra ciutat perquè no acaben d'entendre el funcionament d'aquest govern. Els ciutadans esperaven que realment hi pogués haver un canvi en general, però mai pensaven que aquest canvi fos a pitjor, com s'està demostrant la falta d'entesa amb els veïns i veïnes o la falta de transparència a l'hora de presentar qualsevol projecte, però això ja es una pràctica habitual d'aquest govern de la Paeria.

Van prometre que hi hauria un canvi a la ciutat tant en manteniment com amb impostos, però la realitat ha sigut una altra: falta de manteniment, pujada d'impostos i el pitjor de tot és la falta d'empatia amb els ciutadans de la nostra ciutat (promeses que mai arribaran).

Tenim una Lleida trista, una Lleida que si no fos per l'àmbit privat seria una Lleida morta, i aprofito per felicitar tot el teixit empresarial, que fa un gran esforç per tirar endavant amb iniciatives que donen vida a la

nostra ciutat. I d'això, en tenim una clara prova no fa gaire, quan l'Associació de Comerciants de la Zona Alta van promocionar la restauració, l'hostaleria i els comerços. Un èxit total, al qual vull felicitar personalment.

Tenim barris que les seves possibilitats de créixer són inexistents per la falta de suport d'aquest govern. No sé el perquè aquesta obsessió de polígons i més polígons, i jo em faig la següent pregunta: Què passa amb l'interior de la ciutat, barris i l'Horta, que no tenen dret a tenir els seus carrers, camins i instal·lacions, en general, com es mereixen? Recordo que sortim d'una pandèmia que ha castigat molt la nostra ciutat i era el moment de prioritzar, moment de donar suport a tot el teixit empresarial i destinar la màxima partida pressupostaria possible. Per desgràcia, això no ha sigut possible perquè la gran prioritat era destinar milions i més milions a la creació d'espais que el nostre ciutadà mai podrà gaudir.



Impliqueu-vos en l'AV del vostre barri

Toni Baró
President de la FAVLL



Des de la FAVLL celebrem que en el Ple extraordinari sobre la gent gran, s'hagi acordat reinstaurar la revista *La Paeria* per tal de reduir l'esclatxa digital.

Agraïm i acceptem de bon grat l'oportunitat d'aquesta col·laboració, ja que ha estat, i pot seguir sent, un altaveu important de les inquietuds i opinions dels diferents agents actius i de les entitats de la ciutat.

La Federació d'Associacions Veïnals de Lleida agrupa un conjunt de 40 associacions -incloses les de l'Horta- i, per tant, aglutina bona part del teixit associatiu veïnàl.

Evidentment, cada barri té la seva problemàtica concreta, les seves reivindicacions i demandes, però hi ha uns temes -que podríem qualificar de transversals- que ens preocupen a tots i totes i que coincidim en la seva importància.

I, per tant, és en aquests on estem incidint d'una manera més destacada.

Recentment, hem organitzat una Taula rodona sobre la neteja i, una altra, sobre l'impacte de les línies d'alta tensió; però hi ha altres àmbits com: mobilitat, seguretat, civisme, solidaritat, *Barris violeta*, *el Porta a porta*, els equipaments, la comunicació ferroviària de la ciutat, els fons europeus Next Generation, etc., que considerem molt rellevants i en els quals també hi estem treballant.

També volem destacar la feina que s'està duent a terme des de la Comissió de l'Horta de la FAVLL, així com des de la Comissió d'Urbanisme. Tant els consensos aconseguits com les aportacions recollides de les Associacions de Veïns, ens permeten fer aportacions concretes a les comissions informatives de l'Ajuntament.

Considerem que la participació de la ciutadania és fonamental i us invitem a què aporteu el vostre gra de sorra, implicant-vos en l'AV del vostre barri.

Participo
Participació Ciutadana

**Fes un clic,
fes ciutat**



participacio.paeria.cat

LA PAERIA

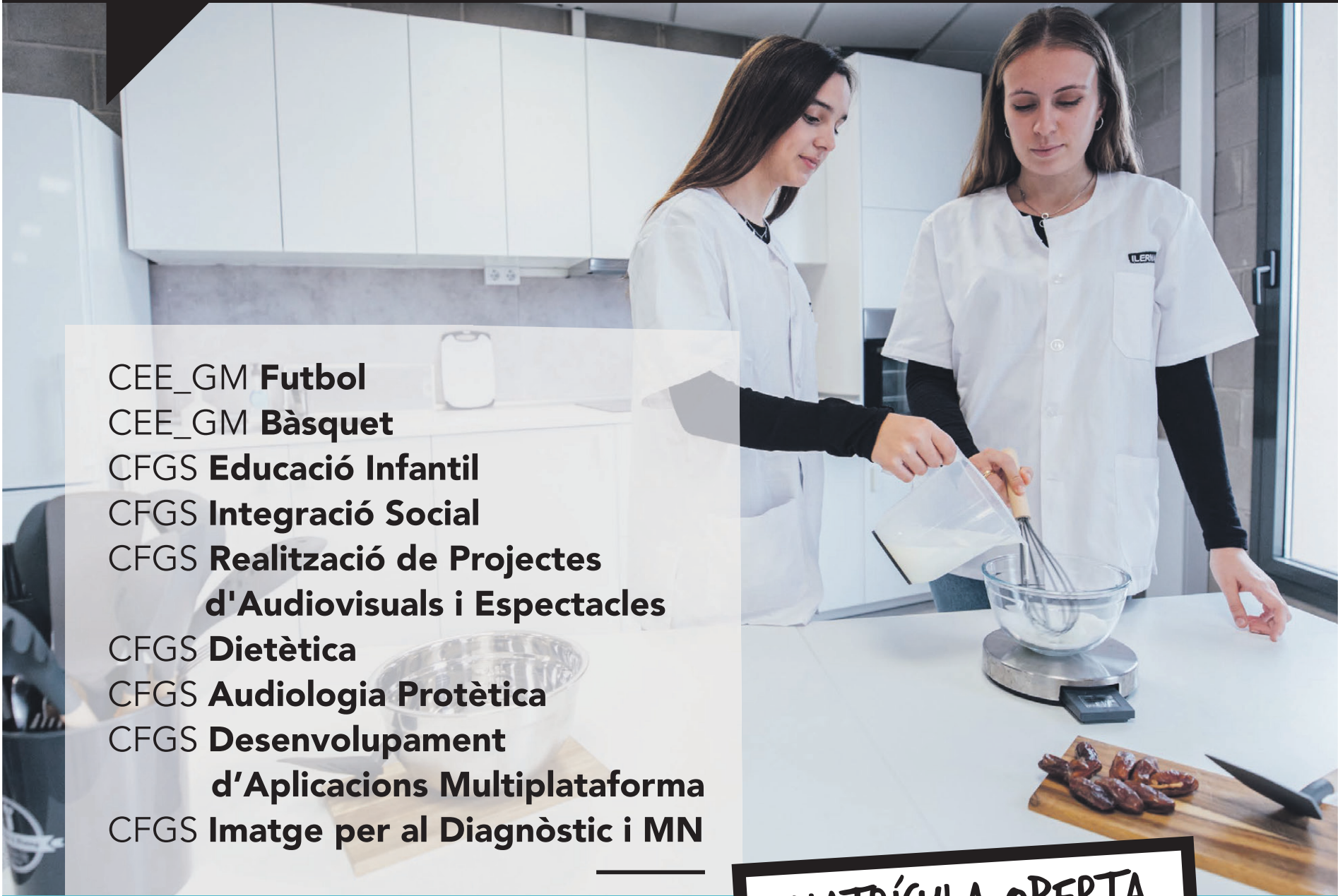


Ajuntament de Lleida



EL MÓN NECESSITA PROFESSIONALS,
EL MÓN ET NECESSITA!

Cicles Formatius de
Grau Mitjà i de Grau Superior

A photograph of two young women in white lab coats working in a kitchen. One is pouring liquid from a measuring cup into a bowl on a scale, while the other stands by. There are various kitchen items like a whisk, a cutting board with food, and a knife visible.

CEE_GM **Futbol**
CEE_GM **Bàsquet**
CFGS **Educació Infantil**
CFGS **Integració Social**
CFGS **Realització de Projectes
d'Audiovisuals i Espectacles**
CFGS **Dietètica**
CFGS **Audiologia Protètica**
CFGS **Desenvolupament
d'Aplicacions Multiplataforma**
CFGS **Imatge per al Diagnòstic i MN**

MATRÍCULA OBERTA

Informa't
973 72 78 78 /
info@ilerna.com

ilerna.es