



la PAERIA #308

INFORMACIÓ MUNICIPAL

El reforç per recollir residus resol 2.800 incidències en un mes

La brigada de 16 operaris, distribuïts per tota la ciutat, han incrementat la retirada de bosses i cartrons fora dels contenidors, així com d'excrements

► Pàgina 17



L'Ajuntament de Lleida intensificarà la neteja i l'aplicació de sancions davant les conductes incíviques

► Pàgina 16

Nova ordenança de mobilitat des de l'1 de juny, que regula l'ús dels patinets i major protecció als vianants

► Pàgina 16

La brigada Ciutat Amable ja ha dut a terme una vuitantena d'actuacions per totes les zones de la ciutat

► Pàgina 16

MEMÒRIA DEMOCRÀTICA

La Paeria col·loca 10 llambordes en record de les persones deportades



► Pàgina 12

TEMA DESTACAT

Inici estació de bus, a la tardor

La construcció de la nova estació d'autobusos arrencarà aquesta tardor i entrarà en servei l'any 2025. Situada als Docs, a tocar de l'estació de trens, tindrà un pressupost de 44 milions d'euros, finançats íntegrament per la Generalitat de Catalunya.

► Pàgina 3

NEXT GENERATION

Reforma al Parc de les Basses

El Parc de les Basses tindrà més de 100 nous arbres i dos estanys, en un projecte que forma part de la remodelació d'aquesta zona verda tan emblemàtica per a la ciutadania. A més de les plantacions d'arbres i arbusts, també s'adequarà tot l'entorn.

► Pàgina 32

REPORTATGE HISTÒRIC

Els Bombers de Lleida donen material a l'Arxiu Municipal de la Paeria

► Pàgines 4 i 5



centro
procolor.

Aquí hi trobaràs tot el que necessites:

- Els millors productes
- Formació
- Prescripció
- Assessorament professional
- Eines per la prescripció de color
- Mostres de color
- Projectes de decoració
- Comandes telefòniques

SERVEI PROPÍ D' INSTAL·LACIÓ DE PARQUET: SR.ALEXIS BONET 608 449 624 - Instal.lacions@tpde.es



Telèfon 973 271 611 - www.decoraciotarros.es - comercial@tpde.es

INFORMACIÓ DE SERVEIS

 @ajuntamentdelleida

 @paerialleida

 @ajuntamentdelleida

 @ajuntamentdelleida

010

La Paeria - Ajuntament de Lleida

Telèfon gratuït disponible de dilluns a divendres de 6:00 a 0:00 h.

www.paeria.cat

OMAC - Oficina d'Atenció Ciutadana:

Adreça electrònica: gestions-omac@paeria.cat

Telèfon de l'oficina: 973 700 300

OGAT - Oficina de Gestió Tributària:

Adreça electrònica: ofgestio@paeria.cat

Telèfon de l'oficina: 973 700 420

Cita prèvia OMAC / OGAT:

<https://citaoficines.paeria.cat/>

Servei telefònic d'assistència en la tramitació electrònica:

Telèfon: 973 93 02 47

Horari de dilluns a divendres de 08 a 20 h.

Adreça electrònica: oac360@paeria.cat

Servei d'assistència telefònica en l'àmbit de benestar social:

Telèfon: 973 93 00 22

Horari de dilluns a divendres de 08 a 15 h.

LA PAERIA



Ajuntament de Lleida

Edita: Ajuntament de Lleida. Pl. Paeria s/n. 25007, Lleida

Impressió i distribució: Lerigraf SL

Fotografia: Ajuntament de Lleida

Dipòsit legal: 235-1985



La Rambla de Ferran, cent anys després, encara no ha canviat tant

Estem acostumats a comprovar com el pas del temps funciona de manera inexorable, sobretot en els espais urbanístics, ja que la majoria han sofert una transformació important, i més tenint en compte que han passat cent anys. Aquesta imatge de la Rambla de Ferran de principis del segle passat ens demostra, però, tot el contrari. Amb les inevitables variacions provocades pel pas del anys, la fesomia és pràcticament igual a la que podem veure a l'actualitat. amb el passeig central flanquejat per uns plataners que, lògicament, ara s'han fet molt més grossos, mentre que els vehicles passa pels laterals. Cent anys després el que ha canviat i força és el volum del trànsit viari.

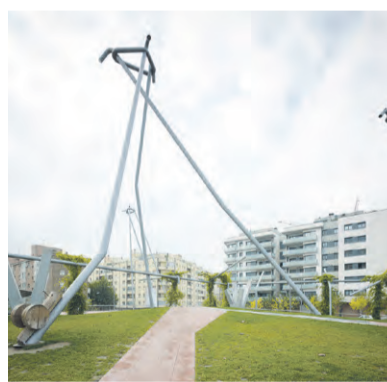
✦ ANTIC MONTEPIO

L'edifici de l'antic Montepio es va construir entre els anys 1945 i 1948 de la mà dels arquitectes Maria Gomà i José Rodríguez Mijares, Amb les seves 12 plantes d'alçada té l'honor d'haver estat el primer gratacel construït a la ciutat. En la seva època, la construcció va ser tot un esdeveniment que va marcar l'inici d'una primera empena en la recuperació de la ciutat de Lleida en ple franquisme.



✦ PLAÇA DE BLAS INFANTE

La plaça de Blas Infante, situada al barri de Cappont, és una mostra de la llibertat arquitectònica amb què es dibuixa el panorama urbà de la Lleida més contemporània. La plaça està presidida per una sinuosa pèrgola amb estructura tubular d'acer coberta de vegetació projectada per donar recer a l'estiu.



✦ ESCULTURA DE JULI CÈSAR

Davant mateix de la Residència d'Estudiants del Campus Universitari de Cappont, s'alça la gran escultura de granit de Juli Cèsar, obra de Manuel Cusachs (1998), per encàrrec de l'escriptor Josep Vallverdú i la seva dona, que recorda la presència de l'emperador romà a Lleida i els textos que escriure sobre la famosa batalla d'Ilerda -any 49 abans de Crist- contra el general Pompeu.



SERMAN PORT

Oficines i vendes: Rosa Parks, 23 · 25005 Lleida
Tel. 973 220 857 · www.sermanport.com

- Manteniment de pàrquings
- Automatismes
- Reparacions de portes

- Motors
- Portes metàl·liques
- Fusteria d'alumini

Distribuidor Oficial:
HÖRMANN
Puertas y automatismos

La construcció de la nova estació d'autobusos de Lleida començarà aquesta tardor

La nova terminal entrarà en servei l'any 2025 als antics Docs, situats al costat de l'actual estació de ferrocarril de la ciutat

Els tràmits per a la construcció de la nova terminal d'autobusos de Lleida avancen a bon ritme, amb l'objectiu d'iniciar les obres la pròxima tardor, perquè l'estació comenci a funcionar el 2025, després de 22 mesos de treballs.

El paer en cap, Miquel Pueyo, destaca que aquesta és una "iniciativa estratègica" per millorar la mobilitat a la ciutat i que resoldrà una mancança històrica per a Lleida. "És una millora que havia estat llargament reivindicada i que ens permetrà superar la situació indigna que hem heretat a l'antiga estació i actual baixador del carrer Saracibar, i accedir a un bé patrimonial com són els Docs, que la immensa majoria no coneix ni ha vist", ha afirmat.

El primer tinent d'alcalde i regidor d'Urbanisme, Toni Postius, assenyala que aquest projecte permetrà que la ciutat tingui una estació moderna, que serà de les més boniques

del país, amb una trentena d'andanes totes accessibles a peu pla, a 30 segons de l'estació de tren i que, per tant, potenciarà moltíssim la intermodalitat".

Postius destaca, també, que aquesta és una de les inversions més grans fetes a Lleida en els últims anys i que suposa una primera passa per desbloquejar el pla de l'estació, en el qual s'està treballant intensament.

El projecte preveu rehabilitar l'edifici dels antics magatzems industrials dels Docs i dotar-los d'un nou embolcall de vidre. Els Docs acolliran els serveis propis de l'Estació, com són el vestíbul (amb un nou hall), les taquilles per a operadors, la sala d'espera, la sala de control centralitzat de l'estació, la sala de descans, els vestuaris i lavabos, a més d'una part important de les andanes.

La resta es completa amb una zona de nova construcció a la parcel·la sense edificar ad-

jacent al carrer Comtes d'Urgell.

En total, l'edifici tindrà una superfície total d'11.600 metres quadrats i un pressupost d'uns 44 milions d'euros, finançats pel departament de la Vicepresidència i de Polítiques Digitals i Territori a través de Fons Next Generation.

L'accés i sortida dels autobusos es farà pel carrer Príncep de Viana a través d'un nou túnel que connectarà amb el carrer (a sobre de l'espai on ara hi ha l'aparcament de zona blava) i amb una nova regulació semafòrica.

A més de l'accés principal, l'estació comptarà amb un segon accés per a vianants a l'altre extrem de l'edifici, al carrer Comtes d'Urgell, que facilitarà l'accés a l'estació des dels barris de Balàfia i Pardinyes.

L'edifici incorporarà un sistema intel·ligent de gestió de les andanes i altres millores tecnològiques per millorar la comunicació amb els usuaris i la gestió de la ventilació.



Obres de millora a l'actual baixador d'autobusos

L'alcalde de Lleida, Miquel Pueyo, i el primer tinent d'alcalde, Toni Postius, van visitar l'inici de les obres de millora de l'actual baixador d'autobusos. L'actuació, a la qual s'hi destinen 200.000 €, permetrà que, fins a l'entrada en servei de la pròxima estació d'autobusos, aquestes dependències, transitades per moltes persones, estiguin en millors condicions que actualment.

Pueyo va explicar que "les obres consisteixen a pintar tota l'estació, així com la instal·lació d'un sistema de videovigilància, a més de la substitució de tot l'enllumenat de l'equipament i el condicionament de l'entrada del carrer Saracibar per tancar la zona de taquilles i els accessos a la planta menys 1 i als locals".

"Ens ha calgut actuar amb urgència perquè a l'inici del mandat ens hem trobat amb una estació en unes condicions deplorables i inacceptables. Hem hagut de condicionar-la mínimament i mentrestant preparar amb la Generalitat la construcció de la nova estació d'autobusos al carrer Príncep de Viana", va posar de relleu el paer en cap, Miquel Pueyo.

Per la seva part, Postius va explicar que "aquesta actuació és fruit d'un conveni de l'Ajuntament amb la Generalitat" i va afegir que "el manteniment havia estat nul per la inacció dels concessionaris, amb els quals tenim diversos contenciosos, un dels quals perquè no ens han retornat part de les instal·lacions. Totes aquestes despeses que ara haurem d'abordar des de l'erari públic les imputarem a la concessionària perquè no és admissible que les instal·lacions es trobessin en una situació de deixadesa absoluta i que els anteriors governs de la Paeria no haguessin fet absolutament res i tampoc haguessin previst el futur per la construcció de la nova estació".

Cal recordar que la Paeria té diferents plets oberts amb l'antiga concessionària: hi ha dues parcel·les en el complex del baixador -un antic restaurant i les oficines- que corresponen a la Paeria, però que la concessionària no ha volgut retornar.

La durada prevista de les obres és de dos mesos. Les obres al baixador són compatibles amb la prestació del servei, ja que la major part de les tasques es duen a terme fora de l'horari de funcionament de l'estació per tal de minimitzar les molèsties als usuaris.



REPORTATGE HISTÒRIC

Els Bombers donen a l'Arxiu Municipal de Lleida material documental i fotogràfic

El cos, que va dependre de l'Ajuntament de Lleida durant 166 anys, ha lliurat unes 350 imatges històriques a més de nombrosa documentació sobre la seva activitat desenvolupada durant els anys 70 i 80



Foto: Arxiu Municipal

El paer en cap, Miquel Pueyo, acompanyat del cap del Parc de Bombers de Lleida, Xavier Soro, i de la cap de l'Arxiu i gestió de documents de la Paeria, Iolanda Enjuanes, va presidir l'acte de lliurament de diferents caixes de material documental i fotogràfic dels Bombers de Lleida que, a partir d'ara, es catalogaran i conservaran a la Paeria.

La donació es concreta en quatre caps, que contenen documents i unes 350 imatges que formen part de l'etapa municipal d'aquest cos, entre els anys 70 i 80 del segle passat, i que se suma al material que ja estava dipositat a l'Arxiu.

L'alcalde va destacar la importància d'aquesta cessió i del vincle històric entre els bombers i Lleida: "Agraeixo en nom de la ciutat aquesta donació a l'Arxiu Municipal, perquè sé que, des d'ara, tindrem bona cura de la vostra història, tant perquè es vostra, com perquè és història de Lleida". Va remarcar, a més, que la seva funció, com a servidores i servidors públics, no es pot mirar només en clau de seguretat, sinó també, i en un nivell molt elevat, des de la gran tasca social que realitzen servei rere servei.

La Companyia de Bombers de la Ciutat de Lleida era un servei públic que es nodria de

fusters, paletes i peons de la mateixa ciutat. Tenien la missió de lluitar contra el foc urbà dins de les muralles, uns incendis que s'extingien gràcies a l'acció dels bombers amb la col·laboració veïnal.

En l'acte de la donació, Xavier Soro, cap del parc de Lleida, va remarcar que la signatura simbòlica de cessió "és la culminació d'una trajectòria en comú de més d'un segle i mig amb tots els elements que reivindiquen el paper històric dels bombers de Lleida". Al seu torn, Leonard Jové, bomber i doctor en Història, va presentar material audiovisual inèdit sobre la història dels parcs de bombers

a Lleida, des del primer, al costat de la Paeria, als següents que es van emplaçar al Centre Històric, Blondel, Camps Elisis, Escorxador, Bonaire i, l'actual, al carrer Victòria Kent.

Amb el pas dels anys, les atribucions dels bombers han anat ampliant les seves funcions en clau de seguretat pública, també rescat de persones, actuacions en moments crítics de la història com ara inundacions o terratrèmols, enruncaments sobtats d'edificis, salvament, etc.

La cap de l'Arxiu, Iolanda Enjuanes, va explicar que la cessió consisteix en "documentació, reglaments, normatives,

La Companyia de Bombers de Lleida era un servei públic que es nodria de fusters, paletes i peons de la mateixa ciutat

L'Arxiu Municipal catalogarà i conservarà tota la documentació que el cos de Bombers va generar durant els 166 anys en què va dependre de la Paeria

expedients i fotografies que serviran per conservar com a pas previ per a poder difondre i engrandir la història de Lleida". El llegat inclou unes 350 imatges, tant fotografies com negatius, alguns dels expedients personals de bombers que van formar la plantilla entre els anys 70 i 80, i documentació variada en relació amb la tasca duta a terme pel col·lectiu durant els últims anys del segle XX.

L'Arxiu Municipal de Lleida catalogarà i conservarà tota la documentació que el cos de Bombers de la ciutat va generar durant els 166 anys en que va dependre de l'Ajuntament de Lleida.

Servei municipal entre 1840 i 2006

El cos de Bombers neix a la ciutat de Lleida el 1840 amb la redacció del primer reglament d'ordenació del cos, depenent de l'Ajuntament de Lleida.

Ben entrat el segle xx –sobretot a partir de la segona meitat de la centúria–, el servei d'extinció d'incendis evoluciona cap a noves funcions que complementen la protecció ciutadana tradicional i que el situen en l'àmbit del benestar social. Va perdurar com a servei de gestió municipal fins al 9 de febrer de 2006, moment en què se signà conveni de col·laboració entre el Departament d'Interior i l'Ajuntament de Lleida per a la integració en la Generalitat de Catalunya del personal del cos de bombers la Paeria. Això posà fi a la gestió municipal dels bombers de la ciutat, deixant enrere més de cent seixanta anys d'història lligada a la institució.

La documentació cedida es va localitzar a l'actual seu del Parc de Bombers de Lleida, arran de la investigació sobre la història d'aquest cos que va iniciar al mateix Arxiu Municipal l'historiador i bomber Leonard Jové.

Aquesta investigació va acabar convertint-se en la seva tesi doctoral i en el treball guanyador del 32è premi Josep Lladonosa d'estudis d'història local, amb el títol *Seguretat pública, higienisme i benestar social. El procés històric de formació del cos de bombers de Lleida, 1840-1975*.



Foto: Arxiu Municipal



COLUMBARI A LA PARRÒQUIA DE SANT PERE APÒSTOL DE LLEIDA

“ Les cendres del seu ésser estimat en un espai sagrat i proper.

3 mesos de custòdia de l'urna gratuïts



Informació a la parròquia
C. Major, 9 Lleida o al 900 535 811
info@coralmemorial.com · coralmemorial.com

Més informació



INFORMACIÓ MUNICIPAL

URBANISME

Pas endavant per a la reforma del Palau de Vidre i el Pla Especial de l'Estació

L'alcalde, Miquel Pueyo, destaca que el projecte permetrà la recuperació i la transformació del Palau de Vidre per a finalitats útils per al conjunt de la ciutat i del barri de Cappont



Desenvolupament urbanístic a l'estació

El Ple de la Paeria va aprovar en el ple de febrer la modificació puntual de Pla general d'ordenació urbana de Lleida en l'àmbit de l'estació, que permet desbloquejar el desenvolupament urbanístic de l'entorn de l'estació de ferrocarril, amb el cobriment de les vies, la construcció d'un gran centre comercial i sol residencial. El punt va tirar endavant amb 18 vots a favor i 9 abstencions. D'aquesta manera, s'avança amb el Pla previst a l'Estació, que

s'ha treballat amb l'Administrador d'Infraestructures Ferroviàries (ADIF), per atendre les condicions que havien aturat l'actuació.

El tinent d'alcalde i regidor d'Urbanisme de l'Ajuntament de Lleida, Toni Postius, va asseverar que és un projecte que va més enllà d'aquest mandat i que obrirà una nova etapa a la zona perquè la rambla de Ferran pugui recuperar la seva vitalitat i s'impulsi aquesta àrea estratègica.

El ple de la Paeria va aprovar el 14 de març el contracte per a la redacció del projecte i l'execució de l'obra de la rehabilitació energètica del Palau de Vidre, una iniciativa que permetrà "la recuperació i la transformació per a finalitats útils per al conjunt de la ciutat i del barri de Cappont d'aquest edifici emblemàtic", va assenyalar el paer en cap, Miquel Pueyo.

xa, de 2.500 m², serà un espai diàfan amb usos socials i esportius, tant per a entitats del barri de Cappont com per al conjunt de la ciutat.

La primera planta tindrà un espai per a oficines de la Fira de Lleida i també funcionarà com a hotel d'entitats.

Entre altres, actuacions, es millorarà l'eficiència energètica, que ara és gairebé inexistent, amb la substitució de tots els vidres per un nou sistema intel·ligent, més adaptat al clima de Lleida, així com nous equips de telecontrol i gestió i enlluminat LED. A més, s'instal·laran plaques fotovoltaïques a la teulada amb una potència de 100 kW per abastir d'energia l'edifici. També es preveu millorar-ne l'accessibilitat i la instal·lació de dos nous ascensors,

L'obra està finançada pels fons Next Generation EU, que aporten 3 milions d'euros al finançament. La resta de la dotació l'assumirà la Paeria.

El finançament de l'obra va a càrrec dels fons Next Generation, que aporten 3 milions d'euros. La resta de la dotació l'assumirà la Paeria

Aquesta actuació permetrà transformar els usos de l'equipament. La planta bai-

EMAU

Entren en servei els 152 nous parquímetres de la zona blava

Els aparells incorporen un nou sistema, més fàcil i intuïtiu, que evita haver de tornar al vehicle per deixar el tiquet

Els 152 nous parquímetres de la zona blava de Lleida estan operatius des del passat 10 març. A aquestes unitats se sumaran 32 màquines més que s'han licitat en un projecte Next Generation de la Paeria. Els antics aparells, 239 en total, s'aniran retirant progressivament a mesura que es comprovi el bon funcionament dels nous dispositius.

Les noves màquines estan connectades en temps real i permeten saber al revisor on estan aparcats els vehicles i si s'ha pagat l'estacionament regulat, sense necessitat de cap mena de tiquet. Una de les principals novetats dels nous

parquímetres és que ja no caldrà tornar al vehicle per deixar cap tiquet, sinó que només caldrà identificar la matrícula al parquímetre. A la vegada, l'app que permet fer els pagaments de la zona blava a través dels telèfons mòbils es manté operativa com fins ara.

La renovació dels parquímetres forma part de la incorporació a l'Empresa Municipal d'Agenda Urbana (EMAU) dels serveis d'aparcament regulat a la via pública -zona blava, arrossegament i trasllat de vehicles i dipòsit municipal. Aquest procés ha inclòs la subrogació dels 45 treballadors del servei, el funcionament de l'operativa

ordinària, que s'ha anat desenvolupant amb normalitat, i la instal·lació dels primers nous parquímetres.



Com gestionar l'aparcament en zona blava?

1. **Encendre** la pantalla (botó inferior).
2. Seleccionar **Aparcar**.
3. Seleccionar **Tarifa**: rotació (alta o baixa), resident o vehicle elèctric.
4. Introduir la **matrícula** del vehicle i validar.
5. Seleccionar com **pagar** (monedes/targeta), introduir els imports i validar.
6. L'operació queda **completada**. (No cal deixar el tiquet al vehicle. Si es vol imprimir el resguard, fer-ho dins del compte enrere que es mostra a la pantalla).



ENS TRASLLEDEM, I ESTEM DE
LIQUIDACIÓ

EMPORTA'T FINS A UN

60%

DE DESCOMPTE
EN ELS NOSTRES
PRODUCTES*

*Muntures i audiologia. Consulta-ho als nostres centres.

DESCOMPTES DISPONIBLES A:



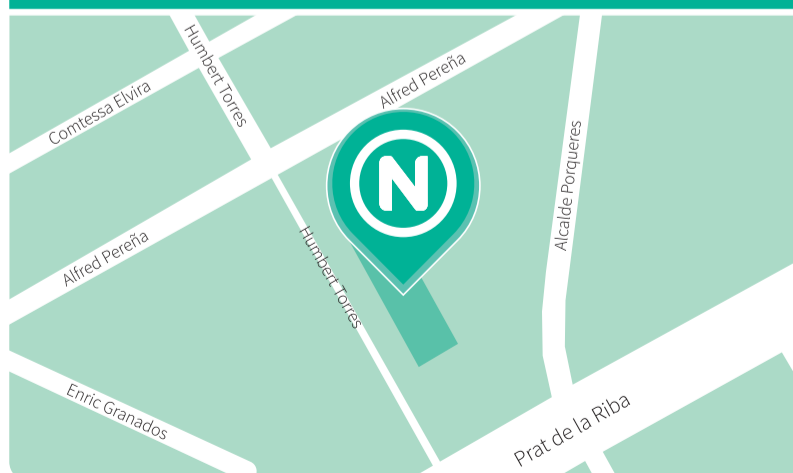
Alcalde Porqueres, 23



Alcalde Porqueres, 21

LA NOSTRA NOVA UBICACIÓ

PRAT DE LA RIBA / HUMBERT TORRES, 2



Aviat ens podràs venir a veure al nou local. Un espai **més innovador i modern** on et podem atendre com et mereixes.

Centre únic **Natural Optics + Natural Audio**: revisió visual i auditiva sense canviar de local, amb més serveis i varietat de productes.

ENS VEIEM AVIAT!

INFORMACIÓ MUNICIPAL

OCUPACIÓ

L'IMO acull l'homenatge a Salvador Seguí en el centenari de la seva mort

El paer en cap destaca que l'Institut Municipal d'Ocupació recull els valors de Salvador Seguí, la confiança, el compromís, la iniciativa, la lluita per la inclusió social i la recerca pel bé de tots i de tothom



L'alcalde de Lleida, Miquel Pueyo, acompanyat del president de l'Institut Municipal d'Ocupació 'Salvador Seguí', David Melé, va presidir l'homenatge a Salvador Seguí que es va celebrar amb motiu del centenari del seu assassinat, comés el 10 de març de 1923.

L'acte en la seva memòria es va realitzar a la plaça Rosa Sensat, on es troben ubicades les instal·lacions de l'entitat municipal que porta el seu nom. En aquest context, es va comptar amb la participació d'Adrian Zarco, representant de la CGT, que va glosar la figura personal i combativa de Seguí.

Salvador Seguí va postular com a arma revolucionària la preparació dels treballadors i les treballadores

L'alcalde va destacar la potència de Salvador Seguí com a referent històric "amb bressol a Lleida, en un moment històric de gran complexitat i que ha de ser el recordatori d'una generació particular, combativa i profundament compromesa en aquells temps de

contrastos, foscos i convulsos". Miquel Pueyo va fer referència a la relació entre "l'encomiable tasca de Seguí a favor del reconeixement dels drets dels treballadors i de les treballadores i l'IMO que porta el seu nom i que es dedica a l'orientació, la formació i l'acompanyament per a l'ocupació".

"Lleida reté i ha de recollir orgullosa la memòria de Salvador Seguí, i aquest institut que du el seu nom recull alguns dels valors que el representen: la confiança, el compromís, la iniciativa, la lluita per la inclusió social i la recerca pel bé de tots i de tothom", va remarcar l'alcalde. Pueyo va recordar que "necessitem talent, tecnologia, però també tenir tolerància, capacitat de sumar, saber que són més les que qüestions que ens uneixen que les que ens separen. La nostra societat és diferent dels principis del segle XX, és més diversa, però arrossega i gestiona contradiccions noves i està plena de possibilitats", va concloure.

Des dels seus inicis, l'any 1987, com a escola taller, fins al dia d'avui, són milers les persones que han passat per l'IMO ja sigui professionals o que han rebut formació i orientació, a més de les que han format part de l'Escola de Jardineria i el Centre Especial de Treball. En aquesta línia, el president de l'IMO, David Melé, va manifestar que Salvador Seguí va donar un fort impuls a la formació i a l'educació de les clas-

ses obreres des dels sindicats, i postula com a armes revolucionàries la preparació cultural, intel·lectual i tècnica dels treballadors. Així mateix, va destacar la professionalitat de les persones que treballen a l'IMO que són les que realment donen suport laboral a la ciutadania que ho sollicita.

També va intervenir en l'acte commemoratiu Marina Guivernau, responsable de programes de l'IMO, qui va fer un recorregut per la tasca realitzada per l'actual Institut Municipal d'Ocupació al llarg de les diferents etapes de l'entitat, des que va començar a funcionar com a escola taller.

Salvador Seguí, també conegut com "el Noi del Sucre", va néixer a Lleida

en un edifici entre els carrers Tallada i Múrcia. Va ser un reconegut anarcosindicalista que, a principis del segle XX, va convertir el sindicat CNT en un ens amb més de dos milions d'afiliats. La CNT va tenir un pes polític determinat en la defensa dels drets de les persones treballadores un cop instaurada la jornada laboral de 8 hores i el bloqueig de la patronal que va portar a la vaga de La Canadenca. El 10 de març del 1923, Salvador Seguí i Francesc Comas, àlies *el Paronas*, que venien de fer un cafè amb Lluís Companys per parlar de la situació laboral a Catalunya, van ser assassinats a trets, al carrer, mentre anaven de camí cap al sindicat de la construcció.



EDUCACIÓ

25 aniversari de les ludoteques municipals i del Plenari dels Infants i dels Adolescents

Lleida compta amb cinc ludoteques que ofereixen un espai d'educació en l'oci i el temps de lleure

Les ludoteques municipals compleixen, enguany, un quart de segle d'història. Les cinc ludoteques de la Xarxa Municipal es troben a Balàfia, Bordeta, Cappont, el Centre Històric i Gardeny i ofereixen un espai d'educació en l'oci i el temps de lleure a totes les famílies de la ciutat.

Els serveis que ofereixen les ludoteques s'inicien com a espai de trobada en els primers mesos de vida dels nadons i posteriorment, com a acompanyament a les famílies en el procés educatiu, mitjançant el joc, al llarg del creixement dels seus infants.

A les ludoteques troben un espai educatiu de joc que poden compartir amb altres companyes i companys, i amb l'equip d'educadors que els proporcionaran informació i faran propostes que estimulin el seu enginy i creativitat.



Un mural per celebrar el Plenari

El Plenari dels Infants i Adolescents també viu enguany el 25è aniversari de la seva creació. Entre els actes previstos, figura un mural artístic realitzat dins del programa del 3r Lleida _potFest, el Festival d'art urbà de la ciutat. El projecte artístic ha sorgit d'un procés participatiu i inclou un missatge positiu coordinat amb la Cooperativa Transformem, experta en projectes murals.

El Plenari és un òrgan consultiu, participatiu i representatiu de la població infantil i els adolescents de la ciutat sobre qüestions del seu interès. Està format per dos Consells diferents: el d'infants i el de joves. Aquest curs 2022-2023 hi participen 15 escoles i 10 Instituts.

Tornen els Casals de Setmana Santa de la Paeria

Un recurs educatiu per facilitar la conciliació familiar durant les vacances escolars, adreçat a infants d'entre 3 i 12 anys

L'Ajuntament de Lleida ha organitzat una nova edició dels Casals de Setmana Santa, que es duen a terme del 3 al 6 d'abril, amb una oferta de 222 places. Es tracta d'un recurs educatiu per cobrir les vacances escolars de Setmana Santa, adreçat a infants d'edats compreses entre els 3 i els 12 anys. L'objectiu és oferir-los un espai de lleure i possibilitar que les famílies puguin conciliar la vida laboral i familiar. Són casals que es conceben entorn al concepte de lleure educatiu o d'educació no formal i permeten un desenvolupament físic i emocional, principalment a través del joc. S'aprofita aquest espai distès i més informal per aprofundir en l'educació en valors.

Les 222 places es distribueixen per igual a tres escoles de la ciutat: són les de Pardinyes, Camps Elisis i Joan XXIII.

Els casals són un programa que converteix l'espai lúdic en un entorn



amb moltes possibilitats pedagògiques, que té un projecte educatiu al darrere, i permet gaudir de les vacances, desconectar i aprendre. En la presentació del

programa, el paer en cap Miquel Pueyo va destacar el treball que desenvolupa l'equip d'educadors, així com els tècnics i tècniques de la Regidoria, pro-

fessionals compromesos amb l'educació i que saben com utilitzar les eines d'aprenentatge a través del joc.

La tinent d'alcalde Castro va remarcar que els casals s'emmarquen dins d'un gran projecte educatiu de la Regidoria per cobrir tots els períodes no lectius amb oferta municipal de lleure educatiu i al qual puguin tenir accés tots els nens i nenes. D'aquesta manera, es facilita i ajuda en la conciliació de les famílies i es fa en condicions d'equitat.

Hi ha un 20% de places reservades per a infants en situació de vulnerabilitat i, a més, hi ha bonificacions del 50% per a famílies nombroses i monoparentals; del 75% per a famílies nombroses i monoparentals amb condicions especials, i del 95% per als fills/es de dones que es troben en situació de violència de gènere.



Innovador caramelo de miel y extractos de plantas que atrapan a microorganismos invasores

Científicamente probado Con vitamina C

Dificulta la transmisión de infecciones como el COVID19, ayudando al sistema inmunitario

Informació i compra: www.virsmel.com - Tel. 973 320 011 - Bellpuig

YA DISPONIBLE EN FARMACIAS



INFORMACIÓ MUNICIPAL

CULTURA



L'actual Marraco fa 30 anys

El primer Marraco (1907) anava muntat sobre un carro de difunts i estava fet amb una carcassa de fusta inicialment recoberta d'escaiola. Una tronada el va desfer cinc dies abans de la Festa Major i se li va recobrir el cos amb paper d'estrassa.

L'actual figura del Marraco celebra trenta anys recorrent els carrers i places de Lleida en les seves principals celebracions. Els orígens d'aquest element es remunten al 1907 quan un grup de lleidatans, encapçalats des de la Paeria pel tinent d'alcalde republicà, Manuel Soldevila i Carrera, van decidir donar forma corpòria a aquest ésser de l'imaginari que s'invocava per fer por a la canalla.

El primer Marraco (1907) anava muntat sobre un carro de difunts i estava fet amb una carcassa de fusta inicialment recoberta d'escaiola. Una tronada el va desfer cinc dies abans de la Festa Major i se li va recobrir el cos amb paper d'estrassa. Aquesta figura va sortir fins el 1912 i reaparegué per darrera vegada el 1915.

El 1941 reaparegué amb una renovada figura, emmotllada amb guix sobre tela metàl·lica i muntada sobre el xassís d'un antic camió. Igual que el primer Marraco, tenia la funció d'empassar-se els infants per la boca i expulsar-los per la cua, com si fos un



tobogan. En sortir se'ls donava una lla-minadura.

El 1956, la comissió de festes el suprimí ateses les dificultats de mobilitat i l'alt cost que representava. Es plantejà que s'havia de fer un nou Marraco,

amb rodes o amb potes, a l'estil de les bèsties festives catalanes. Fruit d'una enquesta i de la voluntat modernitzadora, s'acabà motoritzant, muntant-lo sobre un xassís d'automòbil, fent que el cap i el coll fossin mòbils, i que se

l'illuminessin els ulls. El nou Marraco, que va deixar d'empassar-se els infants, fou construït sota la direcció de l'arquitecte municipal Lluís Domènech i Torres. Es presentà el maig de 1957.

Aquest nou Marraco estaria en actiu fins al 1992, encara que el 1982, a causa de les riuades d'aquell any, calgué refer-lo gairebé íntegrament, feina que dugué a terme Josep Pepin Cano.

El Marraco actual és fruit d'una renovació de l'element insigne del bestiar lleidatà que es realitzà el 1993. Joan Miró, qui també ha treballat en moltes d'altres peces de la imatgeria festiva lleidatana, va canviar el seu cos de guix, tela metàl·lica i fusta per una rèplica de fibra de vidre.

A dia d'avui el Marraco és ben viu i una de les icones de la festa lleidatana. Encara pot ser l'element misteriós que ajuda a fer que els nens i les nenes de Lleida siguin obedients, però per als infants també representa un pas per fer-se grans a través del lliurament dels xumets.



Lectura Fàcil és un sistema d'escriptura i de disseny adaptat, amb llenguatge senzill i clar, perquè puguin ser entesos per persones amb discapacitat cognitiva o intel·lectual. Precisament, la validació sempre es du a terme amb persones amb dificultats de comprensió.

Amb la col·laboració de:



Qui és Lo Marraco?

Lo Marraco és un animal inventat,
que es feia anar per fer por a la canalla de Lleida.
És com un Drac i surt pels carrers de Lleida
els dies de festes importants.
Lo Marraco que hi ara ha fet 30 anys.

L'any 1907 es va fabricar el primer Marraco.

Estava fet de fusta i guix.

El portaven dalt d'un carro de difunts.

El van fer anar tres anys.

L'any 1941 es va fabricar un Marraco nou.

El van fer amb una estructura metàl·lica i de guix.

Aquest marraco tenia un tobogan per dins.

Els nens entraven per la boca i sortien per la cua.

Al sortir donaven una lla-minadura als nens.

Uns anys després el van deixar de fer anar
perquè era molt difícil de moure.

Al cap d'uns anys van fabricar un Marraco

que anava amb rodes i motor.

Van utilitzar el xassís d'un cotxe.

El cap i el coll es podien moure.

Aquest marraco ja no es "menjava" a la canalla.

Aquest marraco va durar fins a l'any 1992.

Lo Marraco nou es va fabricar l'any 1993.

Està fet amb fibra de vidre.

La fibra de vidre és com una tela feta de fils de vidre molt finets.

Lo Marraco surt a les festes importants.

Per als nens i nenes de Lleida,

encara és el drac que fa que facin cas als pares,

i també és qui els ajuda a fer-se gran,

perquè li donen el xumet per Reis.

ILERNA



Cicles Formatius de
**GRAU MITJÀ I
GRAU SUPERIOR**

VULL FP

MATRÍCULA OBERTA

Sanitat

**Administració
i Gestió**

**Informàtica i
Comunicacions**

**Comerç i
Màrqueting**

**Ensenyaments
Esportius**

Imatge i So

**Serveis
Socioculturals
i a la Comunitat**

VULL ILERNA

Informa't



973 72 78 78



info@ilerna.com



Carrer la Palma, 33

ilerna.es

INFORMACIÓ MUNICIPAL

MEMÒRIA DEMOCRÀTICA



Nou monument dedicat als presoners del camp de concentració de la Seu Vella

Una font seca que només tindrà aigua quan hi hagi pluja, inspirada en la set que patir els presoners

La plaça Guifré I va acollir la inauguració del monument memorial dedicat als presoners del camp de concentració feixista que es va situar a la Seu Vella entre l'any 1938 i el 1940. És en aquest indret on s'ha situat l'escultura que porta per nom "Sequera", una font seca que només donarà aigua quan hi hagi pluja. Les alumnes de l'Escola d'Art Municipal Leandre Cristòfol, Olga Kurylyshyn i Sheila Salse, autores del monument amb l'escultura titulada "Sequera", van explicar el procés creatiu de l'obra, inspirades en la set que van passar els presoners del camp de concentració.

L'alcalde Miquel Pueyo va recordar les 7.000 persones que van patir la duresa i les condicions d'insalubritat que les van portar a la mort entre l'any 1938 i el 1940. El paer en cap va posar en valor els tres treballs proposats per l'Escola Municipal de Belles Arts Leandre Cristòfol per al record d'aquest episodi històric, la seva originalitat, però so-

bretot, la funció de memòria que fan, tant per a les famílies dels qui va perdre-hi la vida, com per a les generacions futures. L'alcalde va remarcar: "en aquest espai de record i memòria obert a la ciutadania, es recuperen uns valors que hem de preservar, com la dignitat d'aquelles i aquells que van lluitar per uns ideals i que ja no tenen veu".

La tinent d'alcalde i regidora d'Educació, Cooperació, Drets Civils i Feminismes, Sandra Castro, va donar les gràcies a totes les entitats participants en la recuperació de la memòria, així com als familiars que fan possible que els fets històrics no es perdin en l'oblit.

La Seu Vella va funcionar com a camp de concentració entre els anys 1938 i 1940



Per la seva part, el primer tinent d'alcalde i regidor d'Urbanisme, Toni Postius va agrair a l'arquitecte Carles Sàez la seva tasca per trobar l'encaix idoni per emplaçar el monument i va subratllar la feina duta a terme en els darrers quatre anys en l'enretirada dels signes franquistes i el canvi dels noms de carrers que encara estaven dedicats a figures del feixisme.

La representant de la Plataforma Memorial Seu Vella, Magda Ballester, va reconèixer les accions en termes de recerca d'informació i difusió de la memòria històrica que desenvolupen

les entitats que formen part de l'associació.

Gerard Pamplona, historiador i autor del llibre "El passat fosc del turó: el camp de concentració franquista del Castell de Lleida (1938-1940)", va recordar les quatre destruccions urbanístiques de la història de la ciutat. En l'acte, es va projectar el tràiler del documental "La història que no ens van explicar els nostres avis", de Carlos Roiger, alumne de l'escola Ilerna. Joan Pinyol i Francesc Segura van relatar les vivències dels seus familiars, que van ser víctimes de camp.

La Paeria col·loca 10 llambordes en homenatge a persones deportades

Circuit de Memòria Democràtica que va sortir del carrer Major i va acabar a l'avinguda Balmes

La ciutat compta ja amb 31 plaques en record de persones deportades als camps de concentració nazis. La primera Stolpersteine es va situar l'abril del 2019. Des de llavors, se n'han posat 20 peces més, el juny del 2019 i el maig de 2021, sobretot, en el Centre Històric de la ciutat. Les darreres peces col·locades el passat 18 de març estan dedicades a persones de Lleida que van ser deportades als camps de Dachau, Hartheim Gusen i Mauthausen. D'aquests 10 deportats, 6 van morir en els camps de concentració; un, va tornar a Lleida, i la resta, es van quedar a viure a França.

En la col·locació de cada llamborda, es va fer un petit homenatge que consisteix en la lectura d'una petita biografia de la persona deportada, la seva família pot prendre la paraula i s'inter-

preta una peça musical. Per posar les darreres 10 Stolpersteine es va fer un circuit de Memòria Democràtica que va sortir del carrer Major 24 i va acabar a l'avinguda Balmes 5.

L'acte va comptar amb el suport del Memorial Democràtic de la Generalitat de Catalunya, la col·laboració de l'Amical de Mauthausen, el Centre Excursionista de Lleida, el Grup de Treball DEMD i l'alumnat que participa en el Projecte Buchenwald-Mauthausen.

Les Stolpersteine van ser ideades per l'artista alemany Gunter Demnig per mantenir el record de les persones deportades



CULTURA

34a Fira de Teatre de Titelles, amb 29 companyies, 95 actuacions

L'organització espera la presència de 300 visitants professionals

La Fira de Titelles celebrarà la 34 edició del 5 al 7 de maig i comptarà amb la presència de 29 companyies que presentaran 29 espectacles i 4 curtmetratges.

La programació s'ha seleccionat entre 339 propostes d'espectacles rebudes

De les companyies catalanes presents a la Fira una serà la barcelonina

Cia. eLe, que presentarà la seva proposta familiar L'Extraordinària, un espectacle de titelles de fil que reivindica les persones grans. Des de Madrid, Cia. M.A.R portarà per primera vegada a Catalunya el seu primer curtmetratge de teatre d'objectes amb el nom de Precuela. També s'ha anunciat la presència de la companyia balear Cia. Manipulats, que aproparà per primer cop a la península Trot, un espectacle familiar a cavall entre la realitat i la fantasia.

Per a la franja juvenil, hi haurà, entre d'altres, The Erlking de la companyia alemanya Puppet Theatre Zwickau. Per primer cop a la Península, es comptarà amb aquest espectacle de realitat vir-



tual, inspirat en un poema de Johann Wolfgang von Goethe. Entre les companyies internacionals hi seran presents Belova – Iacobelli (Bèlgica), Coppelia Theatre (Itàlia) i Puppet (Alemanya).

La programació s'ha seleccionat entre 339 propostes d'espectacles rebudes, un número molt elevat que evidencia el bon estat de salut de la Fira de Titelles com a plataforma de mercat

d'interès per a tots els professionals del sector. D'aquest total, 100 han estat propostes catalanes, 139 de la resta de l'Estat i 124, internacionals.

La imatge de la 34a edició és obra de Bernat Vallvé. La Fira l'organitzen l'Ajuntament de Lleida i el Centre de Titelles amb el suport de la Generalitat, l'IEI-Diputació de Lleida i l'INAEM Ministeri de Cultura.

L'Enre9 creix en la 2a edició, amb més de 50 propostes

El festival vol posar en valor la diversitat i interculturalitat del barri i apropar a tothom la cultura i les arts escèniques.



La Mariola, el Turó de Gardeny i els Blocs Joan Carles acolliran la segona edició del festival d'arts en viu Enre9 del 18 al 21 de maig. Es tracta d'un projecte cultural i social amb una àmplia dimensió comunitària i on està fermament implicat el teixit associatiu i veïnal de la zona. El festival l'impulsen la Paeria amb La Descomunal, l'Associació La Nou, la Comissió de Cultura del Consell de Zona 09- Mariola, Turó de Gardeny i Blocs Joan Carles, sota la coordinació de la companyia La Baldufa.

L'Enre9 oferirà una cinquantena de propostes on es combinaran arts escèniques professionals (teatre, circ, música,...) amb altres expressions artístiques sorgides dels propis col·lectius i veïnat. El festival donarà cabuda a un ampli ventall cultural, per reflectir també la riquesa d'aquesta zona de Lleida.

El Festival és fruit del treball conjunt d'entitats i institucions i de la complicitat

del festival d'arts en viu Enre9 del 18 al 21 de maig. Es tracta d'un projecte cultural i social amb una àmplia dimensió comunitària i on està fermament implicat el teixit associatiu i veïnal de la zona. El festival l'impulsen la Paeria amb La Descomunal, l'Associació La Nou, la Comissió de Cultura del Consell de Zona 09- Mariola, Turó de Gardeny i Blocs Joan Carles, sota la coordinació de la companyia La Baldufa.

L'Enre9 oferirà una cinquantena de propostes on es combinaran arts escèniques professionals (teatre, circ, música,...) amb altres expressions artístiques sorgides dels propis col·lectius i veïnat. El festival donarà cabuda a un ampli ventall cultural, per reflectir també la riquesa d'aquesta zona de Lleida.

El Festival és fruit del treball conjunt d'entitats i institucions i de la complicitat dels diferents departaments municipals vinculats tant a La Descomunal com a l'Enre9: Cultura, Participació Ciutadana, Educació, Feminismes, Esports, Serveis a les Persones, Comerç i Promoció Econòmica.

L'Enre9 neix del treball realitzat per les diferents xarxes comunitàries de la Zona 9, que comprèn alguns dels indrets més estigmatitzats de la ciutat. Amb el festival es vol contribuir a dinamitzar la zona perquè hi passin coses engrescadores i motivadores, posar en valor la seva diversitat i interculturalitat, i apropar a tothom la cultura i les arts escèniques.



FABRICACIÓ
D'ELEMENTS METÀL·LICS
PER A LA CONSTRUCCIÓ

Avinguda President Macià, 5
25244 Fondarella, Lleida
973 111 973 domser@domser.es



DINTELLS

REMATS DE XEMENEIA

CUBREMURS

PERFIS CANTO FORJAT

INFORMACIÓ MUNICIPAL

PARC AGROBIOTECH



Moratòria de 25 anys per a refinançar el deute del Parc Agrobiotech

Els 16,7 milions d'euros pendents de pagament es començaran a pagar a partir de l'any 2027



L'alcalde de Lleida, Miquel Pueyo, i el rector de la Universitat de Lleida, Jaume Puy, van fer públic que l'Estat ha concedit una moratòria de 25 anys per tornar els crèdits que el Parc Agrobiotech tenia pendents de pagament. La moratòria afecta un total de 16,7 milions d'euros que es començarien a pagar l'any 2027.

D'aquesta manera, el Parc fa un pas endavant per a la seva viabilitat "que es trobava amenaçada pels deutes dels préstecs fundacionals" com va explicar l'alcalde de Lleida i president del Consorci del Parc, Miquel Pueyo. A partir d'aquest moment, "hi ha l'oportunitat de buscar finançaments que permetin retornar els préstecs, mentre es manté l'activitat i el projecte de futur del Parc", va destacar el rector i vicepresident del Consorci Parc, Jaume Puy.

A més, en aquesta línia de sanejament del Parc Agrobiotech, el passat mes de novembre es va fer l'anunci que els Pressupostos Generals de l'Estat incorporaven 7 milions d'euros pel Parc Agrobiotech a través de la Generalitat de Catalunya.

L'alcalde Pueyo va afegir que la notícia de la moratòria "insufla esperances pel futur del parc", mentre, el rector ha insistit en què "tenir un parc avançat en innovació i en relació amb projectes de la Universitat de Lleida ha de ser un orgull per a la ciutat i el territori".

Més de 1400 persones i 90 empreses, presents al Parc Agrobiotech

El Parc Agrobiotech Lleida és una de les principals plataformes científiques i tecnològiques del sector agroalimentari i de les TIC en l'àmbit català i estatal. Concentra una part important de les infraestructures de recerca de la Universitat de Lleida (UdL), especialment les relacionades amb el sector agroalimentari.

De forma conjunta amb els recursos i serveis de R+D d'altres institucions i entitats, el Parc Agrobiotech constitueix un important pol d'excel·lència i innovació.

Així, el Parc Agrobiotech fa un pas endavant per a la seva viabilitat "que es trobava amenaçada pels deutes dels préstecs fundacionals", com va explicar l'alcalde de Lleida i president del Consorci del Parc, Miquel Pueyo

Cal tenir en compte que el Parc Agrobiotech acull en l'actualitat més de 90 empreses, principalment del sector TIC en les quals treballen més de 1400 persones en un espai format per 11 edificis.

Acord amb el Comú per a dotar el Clot d'un centre cívic

El govern de la Paeria ha arribat a un acord amb el grup municipal del Comú de Lleida que permetrà tirar endavant la posada en marxa d'un centre cívic per al barri del Clot de les Granotes, ampliant i millorant les instal·lacions que ara té cedides el veïnat en l'espai annex a l'església de Santa Maria Magdalena.

La segona tinent d'alcalde, Jordina Freixanet, la regidora de Participació i regidora de barri del Clot, Marta Gispert, i els dos regidors del Comú, Sergi Talamonte i Elena Ferre, han presentat avui l'acord, que també inclou el suport d'aquest grup municipal a la modificació de crèdit del pressupost de 2023 impulsada pel Govern i al finançament bancari per a les obres cofinançades amb fons europeus Next Generation, ha explicat Freixanet.

L'acord incorpora un compromís del govern amb el Comú per tal d'impulsar un centre cívic al barri del Clot de les Granotes al més aviat possible, en aquest espai que ara ja funciona com a local per a les entitats pel barri, d'acord també amb el Bisbat de Lleida. Per a fer-ho possible, es reprendrà la comissió de treball entre l'Ajuntament i la Parròquia

per formalitzar un conveni de llarga durada per la cessió de l'espai, que ampliarà la superfície disponible per a usos veïnals i inclourà les inversions necessàries per posar a punt l'edifici.

A més, es contempla incorporar a la modificació de crèdit l'increment al pressupost de les partides d'estudis i treballs tècnics i de manteniment d'edificis de participació veïnal. Això permetrà abordar la redacció del projecte de millora estructural i energètica, d'accessibilitat i retirada d'uralita de l'edifici, que es podrà executar per fases, i afrontar ja a partir de l'abril les tasques de pintura i col·locació de parquet en l'espai que ja té cedit l'Ajuntament.

"Avui presentem un compromís important per la participació ciutadana a la ciutat, el treball en xarxa i comunitat al barri del Clot de les Granotes, ja que permetrà dotar-lo d'un equipament com és el centre cívic, que és l'eina principal de participació, comunitat i xarxa de qualsevol barri", ha afirmat Freixanet, qui ha destacat la capacitat d'arribar a acords basats en el programa malgrat la proximitat de les eleccions municipals.

"El Clot és un barri que havia estat oblidat, però en aquest mandat s'hi ha donat un impuls molt important, amb una gran participació del veïnat i de les entitats, amb un teixit social molt participatiu que hem potenciat. Avui posem bases de futur comptant amb tots els veïns i veïnes. La participació permet fer comunitat i empoderar la ciutadania", ha declarat Gispert.

Per part del Comú, Ferre ha assegurat que la política participativa és "fonamental" pel Comú i que des de l'oposició han volgut continuar fent una feina constructiva per impulsar

projectes que havien liderat quan dirigen aquesta àrea dins del govern. "El reconeixement del barri del Clot que es va fer per primera vegada com a zona pròpia en aquest mandat. Tenim molt clara la importància i la identitat pròpia d'aquesta zona. Avui avancem cap a aquest compromís per tal que el barri del Clot de les Granotes disposi d'aquest centre cívic", ha afirmat Ferre, qui ha recordat que l'any 2020 l'associació de veïns es va quedar sense local per poder dur a terme les seves activitats i que calia donar solució a aquesta situació.



ESPORTS



El Centre Històric estrena la renovada pista poliesportiva de la Panera, que s'obre a la ciutadania

Un grup de 240 joves de diferents col·lectius han creat la intervenció artística que ha transformat la pista

La pista poliesportiva de la Panera llueix nova imatge gràcies a la segona edició del programa 40x20: Art. Esport. Comunitat. En aquest projecte han participat 240 joves vinculats a LleidaJove, entitats del Centre Històric, artistes de l'Associació Cultural d'Artistes Promethea i sota la direcció de Foxy i Joon, que

han dut a terme la intervenció artística que ha transformat la pista. A banda del nou disseny, l'objectiu de l'acció és obrir l'equipament a la ciutadania i fer-lo més accessible a través d'un tràmit on-line de la regidoria de Participació Ciutadana, que ha recuperat la gestió de l'espai.

En la inauguració, el paer en cap, Miquel Pueyo, va destacar la importància d'aquesta actuació per al Centre Històric així com el treball transversal que dut a terme entre el Departament de Joventut i l'equip d'educadores i educadors d'entorn de l'Àrea d'Infància i Família, a més de les regidories de

Participació, d'Esports, d'Urbanisme, el Centre d'Art La Panera i l'Institut Municipal d'Ocupació.

L'arranjament de la pista l'han realitzat els joves del projecte Brigada Jove de la regidoria de Joventut; una iniciativa de formació prelaboral adreçada a nois i noies en situació administrativa irregular, en aquest cas centrada en el Manteniment d'Equipaments Públics. S'han encarregat de reparar i rehabilitar diferents elements de la pista (barana, construcció d'escaleres d'accés a les graderies, arranjamet de la graderia, etc.). La direcció ha anat a càrrec de Foxy i Joon (Associació Cultural d'Artistes Promethea) i ha comptat amb la participació activa de la ciutadania de Lleida i de les entitats que treballen al barri.

En la inauguració, esportistes de l'ICG Força Lleida i del CB Lleida van estrenar la pista poliesportiva juntament amb joves dels grups de Joventut i d'Educadors/es Entorn. El projecte "40x20: Art. Esport. Comunitat." ha transformat les pistes poliesportives de Santa Cecília -al Turó de la Seu Vella-, la Panera i el carrer de la Mercè de la Mariola



Reconeixement a nivell estatal de les estades Esportmania pel seu caire inclusiu i integrador

La programació esportiva d'estiu de la Paeria, entre els millors 50 projectes estatals que ajuden a la reducció de la desigualtat

Les estades esportives d'estiu Esportmania que impulsa l'Ajuntament de Lleida, a través de la Regidoria d'Esports, amb la col·laboració de l'Associació Esportiva Píbody, han estat incloses entre els 50 projectes més importants de l'Estat en l'objectiu de reducció de la desigualtat, dins de l'Agenda 2030.

El reconeixement l'atorga la Federació Espanyola de Municipis i Províncies (FEMP), en col·laboració amb el Consell Superior d'Esports, que elaboren la 'Guia de bones pràctiques sobre iniciatives locals que mitjançant l'esport avancen cap al compliment de la reducció de la desigualtat en el marc de l'Agenda 2030. Aquest document recull els 50 projectes que serveixen per explicar que l'esport és una eina útil per estendre el coneixement i que contribueix a la reducció de desigualtats entre tot tipus de persones.

"Ens ha fet molta il·lusió aquest reconeixement, perquè demostra la bona línia de treball que es realitza no només des de l'àrea d'esports, sinó també a nivell transversal amb moltes regidories

que directament o indirecta participen en el disseny d'Esportmania", va manifestar el regidor d'Esports Ignasi Amor.

El reconeixement a les estades d'estiu d'Esportmania de la Paeria s'acompanya amb una subvenció de 6.853,74€ que s'invertirà en donar més i millor atenció als nens i a les nenes que hi participen.

La Paeria prepara l'edició 2023 d'Esportmania i dels casals Estiu de Petits i Estiu de Joc. L'any passat es van oferir més de 4.000 places, 1.892 de les quals van ser per a Esportmania. Part de les activitats programades es van adreçar a infants amb necessitats especials, amb el suport de l'Associació Píbody, perquè també poguessin fer esport en un context de lleure i aprenentatge.

El 2022, Esportmania va comptar amb més 500 places més que el 2019, el darrer any en què el projecte es va fer presencialment. A més, es van ampliar els torns, atenent a la demanda de les famílies, i es va avançar l'inici de les estades que es van allargar fins a principis de setembre.



INFORMACIÓ MUNICIPAL

La Paeria intensificarà la neteja i les sancions per conductes incíviques

Aprovat el Pla Operatiu per a l'any 2023 del Pla de Millora de l'Espai Públic, que inclou 74 accions per millorar el civisme i la neteja de la ciutat i que millorarà la detecció i la resolució de les incidències als carrers de Lleida

El grup impulsor del Pla de Millora de l'Espai Públic de Lleida ha aprovat el Pla Operatiu per a l'any 2023, que amplia el seu abast fins a un total de 74 accions que han de permetre donar compliment a les mancances detectades en la neteja de la ciutat.

El document planteja la necessitat de millorar el civisme en aquest àmbit, l'estat general de neteja dels espais públics i l'enfortiment del vincle de corresponsabilitat ciutadana cap a la neteja de la ciutat.

Per a fer-ho possible s'han fixat com a objectius estratègics el foment de conductes que ajuden a millorar la neteja de la ciutat; la reducció de les principals conductes incíviques que afecten negativament l'estat de neteja de la ciutat; el reforç del servei de neteja i la detecció d'incidències; la millora dels principals punts febles en la neteja dels espais públics i de l'estat de manteniment dels espais enjardinats; i la millora de la percepció ciutadana sobre la neteja de la ciutat

Per a poder donar-hi compliment s'han dissenyat un total de 18 objectius específics amb 74 accions previstes. Algunes d'elles ja estan en marxa, com la creació i difusió de campanyes per fomentar les conductes cíviques o la creació i posada en marxa d'una brigada de reforç de la recollida de residus a la ciutat, entre d'altres.

Un dels objectius més importants és la resolució d'incidències en la neteja dels espais públics, que es quantifica



en la detecció i elaboració d'un mínim de 350 fitxes d'incidències en matèria de neteja de la via pública i el manteniment dels espais enjardinats, amb propostes de mesures de correcció, que se sumaran a les 509 elaborades l'any passat. Almenys un 75% de les mesures correctores hauran de quedar resoltes durant aquest 2023.

També es marca com a objectiu, de forma complementària amb les campanyes de conscienciació, l'increment d'un 25% dels expedients sancionadors

per infraccions a l'ordenança de neteja viària i gestió dels residus, així com agilitzar la seva resolució. En particular, es prestarà atenció a la investigació de tots els abocaments de residus de l'Horta, implementant un projecte pilot de monitorització per satèl·lit, i es vol donar un paper més important als agents cívics en les denúncies.

Pel que fa a la millora de la neteja de l'espai públic es fixen objectius concrets relatius a la reducció en un 50% dels espais on hi ha excrements de gos-

sos de forma habitual i de les àrees de contenidors amb cartrons o bosses de brossa al seu exterior. Per a fer-ho es plantegen tant mesures d'intensificació de la neteja, campanyes i avisos informatius i una major vigilància i control.

També es vol incrementar en un 10% la utilització del servei gratuït de recollida de voluminosos, millorar la revisió periòdica de l'estat dels solars i netejar quinzenalment amb hidropressió els espais on es concentren excrements de coloms o altres aus.

Mediadors al carrer per promoure el civisme al Centre Històric



Al Centre Històric s'ha posat en marxa una campanya de promoció del civisme. La iniciativa incorpora una auca elaborada en 5 idiomes (català,

castellà, anglès, francès i àrab), que es repartirà per tots els habitatges del barri i també es podrà veure en cartells a comerços i entitats.

Aquest material es complementa amb l'acció al carrer a càrrec de 6 mediadors amb domini d'idiomes com l'àrab, el bassa, el wòlof, el francès i l'anglès, a més del català i el castellà. Hi són dues tardes a la setmana fins al mes de maig.

També s'incorpora una intervenció artística amb les escoles i entitats del barri sobre la promoció dels hàbits de reciclatge i la gestió de residus

La brigada Lleida Ciutat Amable ja ha dut a terme una vuitantena d'actuacions

La brigada Lleida Ciutat Amable, vinculada a l'Institut Municipal d'Ocupació, es va posar en marxa el passat mes d'octubre, formada per quatre operaris i un encarregat, amb el suport d'una coordinadora, per tal de dur a terme tasques de manteniment i jardineria per tota la ciutat.

Durant els cinc mesos que porta en funcionament, ja han dut a terme un total de 79 actuacions, 43 de jardineria i 36 d'obra pública. La major part corresponen a tasques de desbrossament i d'arranjament de rajoles en nombrosos carrers, però aquest equip

també s'ha encarregat recentment, per exemple, de posar a punt el Parc Infantil de Trànsit de Gardeny, fer un arranjament de l'accés al Parc de les Basses i de millorar l'edifici de l'escola bressol de Les Basses, entre d'altres actuacions.

Aquest programa busca promoure la inserció laboral de persones que venen de l'atur i combina una formació inicial a les aules de l'IMO amb el treball a peu de carrer per a millorar el manteniment dels carrers de Lleida. A més, aconsegueixen una experiència que els pot resultar útil en el futur.

La brigada de reforç de la recollida de residus resol 2.800 incidències

És un equip de setze operaris distribuïts per tota la ciutat per a intensificar la retirada de bosses i cartrons fora dels contenidors, d'excrements de gossos i de mobles i altres residus voluminosos abandonats a la via pública

La nova brigada de reforç temporal de la recollida de residus, que es va posar en marxa a principis de febrer, ha resolt un total de 2.861 incidències (fins al 17 de març) detectades per aquest equip format per 16 operaris que recorren la ciutat, en horari de matí i tarda, fent tasques manuals de recollida de residus i neteja. La seva posada en marxa és una de les principals mesures previstes al Pla de Millora de l'Espai Públic.

La majoria d'aquestes incidències –que no inclouen les de menor entitat que no arriben a registrar-se– corresponen a la presència de bosses (1.382) o cartrons (833) fora dels contenidors, tot i que aquesta brigada també té en-

La seva tasca permet recollir un gran nombre de dades i constata que les conductes incíviques són la principal causa d'aquestes problemàtiques

comanades altres tasques com la detecció dels mobles i altres residus voluminosos acumulats a la via pública (694), la neteja dels espais enjardinats i parcs infantils (92), i la recollida d'excrements de gossos (288).

A més d'aquestes funcions, una altra tasca important que du a terme aquest equip és la recollida d'informació. Cada incidència es registra en una aplicació



que porten als seus terminals mòbils i això permet disposar d'una font de dades que es pot explotar per orientar la gestió del servei.

Per exemple, pel que fa a les bosses llençades fora dels contenidors, s'ha comprovat que en un 89,5% dels casos hi havia lloc suficient per dipositar-los dins dels contenidors, de manera que es constata que es tracta d'una problemàtica relacionada amb les conductes incíviques, més que no amb una manca de recursos del servei. En un 86% dels casos el nombre de bosses eren infe-

riors a 5, en un 11,9% eren entre 6 i 10 i només en un 1,9% de casos se superaven les 10.

En el cas del cartró, en un 63,7% el contenidor blau tenia prou espai i en un 36,3% l'espai era insuficient, fet que indica una zona on pot ser necessari reforçar el nombre de contenidors.

D'aquesta manera també es tenen millor identificats, per exemple, els llocs on hi ha mal ús de les papereres per deixar-hi bosses amb brossa. Pel que fa als botellots, es constata que en el 91,8% dels indrets on hi queden res-

tes d'aliments i begudes hi havia papereres a menys de cinc metres i el 96% no estaven plenes.

També s'ha pogut concretar la tipologia dels residus voluminosos que s'abandonen a les àrees de contenidors. En la majoria de casos s'hi troben fustes (51%) i també hi apareixen sovint mobles (38,9%), material de construcció (14,8%), matalassos (10,5%) i sofàs (3%). Cal recordar que la Paeria disposa d'un servei gratuït de retirada dels residus voluminosos. Només cal trucar al telèfon 900 10 20 42.

La campanya informativa sobre la recollida del cartró comercial arriba a 1.000 establiments



La campanya informativa per millorar la recollida del cartró comercial, iniciada a mitjans de febrer, ha arribat ja a 1.050 establiments de 102 carrers

de la ciutat. Els agents cívics visiten els establiments i entreguen als seus responsables un fullet informatiu, vinculat a la campanya "La ciutat neta és cosa de tothom", on s'explica de forma gràfica com cal que gestionin els cartrons quan no són grans productors de residus.

El missatge principal és la necessitat de plegar els cartrons i dipositar-los dins dels contenidors blaus.

Si els cartrons són molt grans o costen molt de plegar, cal esquarterar-los amb un cúter perquè es puguin introduir al contenidor.

En marxa el repartiment de kits per a propietaris de gossos al Clot de les Granotes

Ja s'ha iniciat el repartiment als carrers dels 2.000 kits que s'han preparat per a conscienciar els propietaris i propietàries de gossos del barri del Clot de les Granotes de la necessitat de recollir les deposicions dels animals i de fer llençar aigua sobre l'orina, per tal de minvar l'impacte de les miccions sobre el mobiliari públic i les façanes dels edificis.

Es tracta d'una campanya específica adreçada al civisme amb els animals de companyia a la zona 15, al Clot, sorgida de la iniciativa del grup dinamitzador del Consell de Zona i inclou-

sa dins de la campanya global de ciutat "La ciutat neta és cosa de tothom". Aquests kits estan formats per una ampolla per portar aigua amb la qual diluir l'orina dels gossos per evitar el seu efecte corrosiu, un rotlló de bosses petites per recollir els excrements i un fullet informatiu. El seu repartiment el fan, per una banda, persones voluntàries del grup dinamitzador, que els reparteixen al carrer i, de l'altra, mitjançant les entitats col·laboradores del barri, per on es poden passar a recollir els kits en els horaris establerts.

INFORMACIÓ MUNICIPAL

BENESTAR SOCIAL



Primera Jornada del Comitè d'ètica de Serveis Socials 'Lourdes Zanuy'

La promoció de l'autonomia de les persones en situació de vulnerabilitat, es posa a debat



Més de 200 persones van assistir a la I Jornada del Comitè d'Ètica de Serveis Socials 'Lourdes Zanuy' de l'Ajuntament de Lleida on es va debatre la promoció de l'autonomia de les persones en situació de vulnerabilitat.

La sala de la Canonja de la Seu Vella va ser el punt de trobada de professionals de l'atenció, educació i el treball social, voluntaris d'entitats socials, també empresaris, cooperatives de caràcter social, col·legis professionals, estudiants de Grau, entre altres perfils.

El fil conductor de la jornada van ser les conferències: L'autonomia relacional des de la perspectiva de l'ètica aplicada, a càrrec de la Dra. Montserrat Esquerda. Superar la dependència crònica institucional en l'atenció a les persones, a càrrec de la Dra. Ester Busquets. Més enllà del paternalisme, a càrrec de la Dra. Begonya Román. I la conferència de tancament, Forjar somnis. Una tasca necessària i possible a càrrec de Daniel Gabarró, mestre i psicopedagog.

També es van poder conèixer quatre casos reals d'experiències d'èxit entre persones usuàries dels serveis socials que gràcies a l'acció dels i de les professionals dels diferents àmbits han pogut assentar la seva situació i normalitzar-la.

El president de Comitè d'ètica de Serveis Socials 'Lourdes Zanuy' de l'Ajuntament de Lleida, Francesc Torralba, va posar de manifest: "l'ètica parteix d'una reflexió crítica sobre allò que fem habitualment als serveis socials. Ètica imprescindible per a agafar distància, reflexionar i autoexaminar com fem les coses en relació a la persona".

En la cloenda, la regidora de Serveis a les Persones, Comunitat i Agenda 2030, Mariama Sall, va agrair que la jornada superés totes les previsions d'aforament: "això no deixa de ser un just reconeixement a la tasca i a la situació sovint invisibilitzada i prejutjada de totes i tots els professionals que es dediquen a donar servei a les persones, sigui quina sigui la seva situació, les seves característiques i el seu entorn personal".

El Comitè d'Ètica de Serveis Socials Lourdes Zanuy de l'Ajuntament de Lleida, presentat el passat gener, és una eina de consulta i deliberació per a l'anàlisi i assessorament de les qüestions de caràcter ètic que es deriven de la intervenció social. L'ens porta el nom de Lourdes Zanuy, una professional referent i d'amplicíssima trajectòria en els serveis socials de la Paeria.

L'ens és una eina de consulta i deliberació per a l'anàlisi de qüestions ètiques que es deriven de la intervenció social

TURISME



25 anys guiant turistes d'arreu del món en la seva visita a la ciutat de Lleida

L'oficina de Turisme de Lleida ha atès prop de 739.000 visitants

L'oficina de Turisme de Lleida, al número 31 del carrer Major, ha atès prop de 739.000 visitants d'arreu del món en els seus 25 anys d'història.

L'alcalde de Lleida, Miquel Pueyo, i el president de Turisme de Lleida, Paco Cerdà, van visitar les dependències i van saludar l'equip de l'oficina amb motiu de la celebració d'aquesta efemèride, amb motiu del qual es van programar una sèrie de visites guiades especials.

La major part dels visitants atesos en aquest període procedeixen, sobretot, de Catalunya; a escala estatal, de Madrid, Aragó, País Basc i Andalusia, i d'Europa, en destaquen els francesos. De la resta del món, s'han rebut viatgers i viatgers de múltiples països, entre els quals figuren destins tan llunyans com Sud Àfrica, l'Illa de Reunió, Taiwan o Corea.

La COVID ha deixat empremta en la salut del turisme a la ciutat de Lleida, com a la resta del món. A partir de l'any 2020, els registres de visitants a l'Oficina de Turisme de Lleida encara no estan al nivell de les 34.827 persones que es van atendre el 2019; però la progressió va en augment i el 2022 ja es va donar servei a 29.000 turistes.

Pel que fa a les visites guiades, s'han assolit dades similars a les del 2019 (9.600 persones). El 2022 es van superar les 9.300 persones.

Al llarg d'aquests 25 anys, l'Oficina de Turisme de Lleida ha treballat per consolidar-se com a espai de benvinguda al visitant, obert a tothom, de manera que quan una persona arriba a Lleida, l'atenció personalitzada permet fer una immersió a la ciutat a través del seu patrimoni i cultura, gastronomia o natura.



L'Oficina de Turisme de Lleida ha treballat per consolidar-se com a espai de benvinguda al visitant, obert a tothom, de manera que el visitant tingui l'atenció personalitzada per fer la immersió a la ciutat

El 2023, en el marc de FITUR, l'Ajuntament de Lleida, a través de Turisme de Lleida, va rebre la certificació Destinació Turística Intel·ligent, (DTI) per a la ciutat de Lleida, lliurada en el marc de la fira internacional de turisme, FITUR.

Aquest reconeixement li permet aprofundir en el camí de transformació cap a DTI amb una metodologia transversal de 5 eixos: governança, innovació, tecnologia, sostenibilitat i accessibilitat.

Tenim l'automower® que necessita el teu jardí.



Husqvarna®

ESTALVIA
FINS A
600€

EN ROBOTS TALLAGESPA
AUTOMOWER®



Oferta vàlida fins al 30/06/2023

DISTRIBÜIDOR OFICIAL HUSQVARNA



MOTORverd

☎ 973 940 444 ✉ info@motorverd.com TORREFARRERA

Sant Jordi Lleida 2023



Lleida ret homenatge a Joan Oró en el centenari del seu naixement

La ciutat natal del cèlebre científic programa més d'un centenar de propostes per recordar la seva importància en la recerca i la divulgació



El parc Agrobiotech va acollir el passat 18 de març "Univers Oró", l'acte inaugural de l'Any Joan Oró a la ciutat de Lleida, que comptarà amb més d'un centenar d'activitats per difondre i celebrar la vida d'un dels científics més rellevants del segle XX.

L'alcalde, Miquel Pueyo, va convidar els assistents i a tota la ciutadania a gaudir de la commemoració del centenari de Joan Oró, que servirà per recordar la seva vida, el llegat així com per projectar els seus valors per a les generacions futures. En el decurs de l'acte, es van poder escoltar testimonis molt propers al bioquímic: la seva filla, Maria Elena Oró; el seu company

L'alcalde va convidar als assistents a participar dels actes del centenari i projectar així els valors d'Oró per a les generacions futures

als Estats Units entre 1964 i 1969, Emili Gelpi, o l'amic amb qui va treballar a principis dels anys 50 del segle passat, en una fàbrica de sabó, Josep Varela. Les paraules d'aquests tres protago-

nistes van permetre conèixer de més a prop la personalitat del reconegut científic, vivències i anècdotes comunes.

La sessió va incloure una interpretació musical a càrrec del Collectiu Free't, acompanyada de les creacions audiovisuals de Lauro.pro. Els assistents van gaudir d'un tast gastronòmic inspirat en la vida i la trajectòria d'Oró, elaborat per Alexa Trilla d'Archicookture, amb la col·laboració de Gerard F. Marmolejo de TimberLab.

Entre les activitats organitzades per l'Ajuntament de Lleida figuren:

- Ciència al carrer, fira de divulgació científica organitzada per l'Ajuntament, l'Institut d'Estudis Ilerdencs i el Servei Educatiu del Segrià. L'alumnat dels centres educatius hi presentarà els treballs fets durant el curs a partir dels àmbits de recerca d'Oró, a partir dels reptes proposats des del Departament d'Educació.

- El Museu de l'Aigua -on es guarda i s'exposa el seu llegat- i la regidoria de Ciutat i Cultura faran activitats de difusió de la figura d'Oró.

- Sessions escolars de teatre dins del curs 2023-24, per fomentar les vocacions científiques i l'educació dels joves.

- La 2a edició de l'Intangible, festival d'art i tecnologia organitzarà accions sobre la figura de Joan Oró.

Any Oró per celebrar sense fronteres

El departament de Recerca i Universitats de la Generalitat i la Fundació Joan Oró, amb el suport de la Fundació Catalana per a la Recerca i la Innovació, impulsen l'Any Joan Oró, que va presentar a Lleida el conseller de Recerca i Universitats, Joaquim Nadal, i del qual és comissari Joan Anton Català.

Entre les activitats previstes figuren cicles de conferències arreu del país i adreçades a tot tipus de públic. El primer d'aquests cicles es va iniciar a finals de febrer a Lleida i Barcelona amb la col·laboració de la Fundació La Caixa, i ha comptat, entre altres conferencians, amb científics de referència de l'estudi de l'origen de la vida i la cerca de vida fora de la Terra com Antonio Lazcano, John Sutherland i Lisa Kaltenecker.

Les universitats i els centres de recerca de Catalunya contribuiran de manera important als cicles de conferències sobre Joan Oró. La Universitat de Houston també organitzarà un altre cicle de conferències i la ISSOL (Societat Internacional per a l'Estudi de l'Origen de la Vida) també s'afegeix a l'Any Joan Oró. Així mateix, se celebraran dos actes internacionals, un a Bèlgica i l'altre als Estats Units, a càrrec de les corresponents Delegacions del Govern.

Una altra de les activitats principals serà una exposició itinerant sobre la figura i el llegat de Joan Oró. A més, s'ha posat en marxa el projecte educatiu Missió Joan Oró que preveu la creació d'una web on s'indexin els continguts de caràcter educatiu que s'han creat amb motiu de l'Any Joan Oró.



VALLVERDÚ CENTENARI

“Pau al món. Tot allò que no és pau és estúpidesa i empobriment material i espiritual”

L'escriptor Josep Vallverdú, entrevistat amb motiu del seu centenari per Rosa Mesalles, cap de Secció de Publicacions de la Paeria



P.- Transitar per la vida és superar esglaons. Ara et trobes amb un peu a l'esglaó 99 de l'escala vital i l'altre a punt de tocar sola amb l'esglaó número 100. Si t'atures un segon, gires el rostre i mires avall, què hi veus?

R.-Uns cavallets de fira, hores d'estudi, milers de pàgines escrites, guardons i amor.

P.- En un teu poema dedicat al teu fill i que porta per títol Si et fessin escollir, li preguntaves què triaria l'Eloi de tot el que té el món. La seva resposta no podria ser més bella. Ara t'ho pregunto jo, què triaries tu?

R.-Una mare. Ser un orfe de llarga durada és dolorós.

P.-Un dia et vaig demanar què t'hagués agradat ser si no haguessis tingut la vocació innata de ser escriptor, vas dir-me: Cantant d'òpera! A què respon aquesta illusió frustrada? O

tu fas com aquell, que només “canta àries en la intimat”?

—
**Un arbre és lliure, i jo
 vull un país lliure, no pas
 subjugat**

R.-De veritat, tenir una veu timbrada m'hauria agradat molt, no pas per a cantar -que també- sinó per declamar o resistir sense afebliment llargues oralitats.

P.-El malaguanyat Isidor Cònsul va encertat-la de ple definint-te: “és un tot-terreny”. En la teva dilatada biografia creativa has tocat tots els gèneres literaris possibles. Amb quin et sents més tu, en quin podem trobar el teu “jo” complet?

R.-En la prosa del jo, en l'assaig lleuger i en la poesia.

P.-Del teu pare heretes el civisme per transitar pel món, de l'avi patern l'amor a la terra, de la mare la discreció...Si ara poguessis conversar amb els éssers que et van marcar de per vida, què els diries?

R.-Gràcies pel que m'heu donat, perdoneu si no he sabut correspondre prou bé.

P.-De menut eres un nen solitari, defugies els jocs d'acció i et recloïes en el teu món particular, llegint, escrivint històries, construint-te joguines...els nens de l'escola no sempre van estar amables amb tu, però sempre vencia la teva intel·ligència i eloqüència i quan els proposaves històries i “guions” a interpretar, te'ls posaves a la butxaca. Finalment, sempre acabaves portant les regnes tu. Què li diries a una

criatura que se sentís en aquestes circumstàncies?

R.-Li diria confia en tu mateix, en un o altre aspecte estaràs per damunt dels altres.

P.-Ets un home enamorat de les paraules i de la teva llengua. El diccionari ha estat des que eres un infant el teu llibre de referència, perquè conté totes les paraules a partir de les quals pots crear un univers infinit. Dius que “ens salvem pels mots”. De totes les paraules possibles, quina és per a tu la més bella?

R.-La paraula més bella, “sentiment”.

P.-Apassionat com ets del món clàssic, en una ocasió em vas compartir que si poguessis triar l'última imatge que veiessin els teus ulls seria un paisatge de Grècia. Parla'm d'aquest desig per copsar la imatge mental que atresores i veure allò que tu hi veus.

VALLVERDÚ CENTENARI



R.-Veig la llum de Grècia, els perfils, els excessos i les mancances. Grècia és captivadora.

P.-Quantificar les pàgines que has escrit és una missió impossible, el teu treball incansable, ingent, constant, t'ha portat a publicar més de 250 obres. Els llibres escrits, com els fills, s'estimen tots, però si te'n fes triar només un, quin seria i per què?

R.-De segur em quedaria no amb un llibre sinó amb un poema...un poema que encara no he compost. El poema és un univers.

P.-Del padrí patern vas heretar l'amor a la terra, al llarg de la teva vida has conreat molts horts i un dia em vas dir que en el teu hort particular t'agradaria plantar-hi l'arbre de l'esperança. Etimològicament la

paraula "esperança" prové del verb "esperar". Què esperes, Josep, per a tu, per al teu país?

R.-Un arbre és lliure, i jo vull un país lliure, no pas subjugat.

P.-empre has dit que necessites estar sol per escriure i que ho fas cada dia una estona. Has creat en espais diferents perquè la teva vida ha transcorregut en moltes cases i poblacions distintes. Quin és el lloc més "singular" on has escrit un llibre i quin ha estat aquest llibre.

R.-No hi ha lloc "singular", però l'Espluga de Francolí em forçà a escriure el conjunt de poemes d'Argila. És el contrast de la balança.

P.-De tots els personatges que has "parit", literàriament parlant, quin és el que més s'assembla al "pare" Vallverdú?

R.-Potser, potser, potser el Patró Gombau.

P.-Sempre has estat un gentleman. Un temps vas fumar en pipa, l'estampa és elegant...un dia vas decidir posarte llacet i jo no sé imaginar-te sense aquest "toc Vallverdú", tinc curiositat per saber per què tries aquest signe d'identitat en els teus looks públics.

R.-En temps de lluita, els "intellectuals" catalans portaven la

cinta o llacet. El meu és una mescla del catalanista i el cowboy bo.

P.-La banda sonora de la teva vida sonaria a...

R.-Sense cap dubte sonaria a Bach, Beethoven i Mozart...

P.-Quan fem aquesta entrevista, falten pocs dies per la festivitat de Sant Josep. Vas escriure un poema amb el títol Perquè em dic Josep, on apareix el record dels teus pares, de la teva germana, dels amics sincers i dels ocells.... Com el celebraràs enguany, un 2023 tan especial per a tu perquè el 9 de juliol bufaràs 100 espelmes. Què n'esperes d'aquest any, Pep?

R.-Jo visc el dia a dia. Aquest any m'està donant sorpreses molt plaents. No cal esperar sinó salut i bon humor.

P.-Avançant-nos en el temps, al dia del teu aniversari, tanca els ulls i formula un desig i comparteix-lo amb tots nosaltres. Serà un honor impagable..

R.-Pau al món. Tot allò que no és pau és estupidesa i empobriment material i espiritual.

P.-I aquesta darrera, no és una pregunta, sinó un desig: Viu amb intensitat aquest 2023 i sigues molt feliç!

PER MOLTS ANYS, JOSEP VALLVERDÚ!



Som UdL

I tu, què vols ser?

Jornada de portes obertes, dissabte 22 d'abril
Campus a Lleida i a Igualada



Universitat de Lleida

ORÓ CENTENARI



Joan Anton Català Amigó
Comissari de l'Any Oró

Somiar en descobrir com la natura va fabricar la vida a la Terra

Segurament tots estariem d'acord en considerar aquesta temàtica com una de les qüestions més transcendents del coneixement, i mereixedora dels millors esforços d'investigació, ja que poques coses hi ha tan apassionants com estudiar l'origen de la vida. De fet, ho és tant, d'apassionant, que va inspirar, ja des de ben petit, un lleidatà nascut l'any 1923 i educat en el si d'una família de forners, que acabaria convertint aquest somni en l'objectiu de la seva vida.

Joan Oró i Florensa va esdevenir una de les figures científiques més importants del segle XX, realitzant contribucions fonamentals en el camp de l'origen de la vida en el nostre planeta i la cerca de vida més enllà. Treballant a la Universitat de Houston, l'investigador català va descobrir el mecanisme amb què la natura, en una Terra primitiva, va poder fabricar l'adenina, un dels maons essencials de la vida, component de l'ADN i vital pel funcionament del metabolisme cel·lular. Aquest assoliment, realitzat l'any 1959 i que bé podria haver merescut un Nobel, el va consagrar com a científic de referència mundial, fins el punt que la mateixa NASA va demanar el seu assessorament en l'anàlisi de les mostres lunars, recollides per les missions Apollo, per comprovar si en el nostre satèl·lit hi havia indicis de vida.

Va col·laborar amb la NASA en la primera cerca de vida a Mart

La col·laboració amb la NASA va continuar amb el primer programa de cerca de vida a Mart. Precisament, Oró va permetre interpretar correctament els resultats obtinguts per les sondes Viking en el planeta roig l'any 1976. Un dels experiments que les naus havien realitzat semblava indicar la presència de vida, un resultat espectacular que va despertar gran expectació entre científics i mitjans de comunicació. Però

l'investigador lleidatà va mostrar que aquella extraordinària detecció era, simplement, el producte d'una simple reacció química, i en cap cas atribuïble a la presència de microorganismes.

Enguany celebrem el centenari del naixement d'aquest científic tan universal, i per aquest motiu la Generalitat de Catalunya ha declarat oficialment el 2023 com a Any Joan Oró.

Per a la commemoració, el Departament de Recerca i Universitats de la Generalitat de Catalunya i la Fundació Joan Oró, en col·laboració amb la Paeria i moltes altres entitats del país, han preparat un extens programa d'activitats, que inclou una exposició itinerant sobre la figura i obra científica de Joan Oró, un seguit de cicles de conferències que comptaran amb ponents nacionals i internacionals de renom mundial, la producció de llibres i de contingut audiovisual, un projecte educatiu impulsat pel Departament d'Educació de la Generalitat que ha generat material per a estudiants, famílies i educadors, i molts altres actes que tindran lloc, al llarg de l'any, a Lleida i a tot el territori català. La memòria de Joan Oró també estarà present en actes oficials que es realitzaran a Brussel·les i als Estats Units.

Amb aquestes activitats, es pretén assolir quatre grans objectius. En primer lloc, divulgar la rellevància de les contribucions científiques de Joan Oró, així com els valors personals que ens inspira la seva figura (com ara la perseverança en vers un objectiu, la valentia per assumir riscos, o el coneixement humà com un instrument per a la solidaritat i la fraternitat). En segon lloc, acostar la temàtica de l'origen de la vida al gran públic. La commemoració és, també, una ocasió ideal per tal d'incentivar les vocacions científiques entre els més joves. I per últim, volem aprofitar l'Any Joan Oró per a provocar la reflexió sobre l'enorme fortuna que tenim de participar, plegats, en aquest experiment tan extraordinari de la natura que hem anomenat vida.



Francesc Oró Oró
President de la Fundació Joan Oró

El noi que mirava els estels

Què va impulsar aquell jove nascut a la Bordeta, i que va créixer en un context social escassament propici a la investigació, a interessar-se per la química de la vida? Hi van contribuir aquelles estones, a la matinada, entre fornada i fornada, quan des de la porta de l'obrador contemplava la immensitat del cel? O potser el fet de veure com d'uns components bàsics, farina, aigua i sal, sorgia aquest petit "miracle" que és el pa, que no deixa de ser un element de vida? Sigui com sigui, amb menys de 30 anys i acompanyat d'una immensa curiositat (curiositat, un mot preciós, "desig intens de conèixer"), el jove lleidatà es va traslladar als EE.UU., on va desenvolupar una brillant carrera com a professor i investigador, excel·lent especialment en els camps de la bioquímica. Com sabeu, va col·laborar en importants projectes d'investigació espacial de la NASA, com el projecte Apollo o el programa Viking. En fi, aquests no és el lloc per explicar les múltiples vessants del seu treball en els camps de la química i la prebiòtica, direm senzillament que els seus assoliments han estat claus per explicar l'origen de la vida.

Davant d'aquesta vastíssima herència que ens ha deixat Joan Oró, quin és el paper que juga la Fundació que porta el seu nom? Tenim força clars uns objectius essencials que aquest 2023, en plena celebració de l'Any Oró, volem difondre i compartir amb totes aquelles institucions, entitats i persones que treballen per al progrés de la Ciència i de la societat en general.

En primer lloc, ens agradaria donar a conèixer el seu treball, un treball que, a nivell general, encara no és del tot conegut. Un treball que en el seu dia va suposar un avenç científic molt important i que posteriorment ha obert el camí a altres descobriments, descobriments que s'han fet i que s'aniran fent en el futur. Es tracta, a més, d'atansar aquesta obra al gran públic d'una forma didàctica i entenedora, malgrat que sovint (o precisament perquè) es tracta de temes complicats.

Però no es tracta només de difondre i posar en valor uns coneixements valuosos. Creiem que Joan Oró és un cas paradigmàtic de persona que va afrontar amb èxit uns reptes complicats a base de talent, entusiasme i esperit de superació. Uns valors que ara volem transmetre als joves, amb programes i activitats en escoles i instituts, iniciatives adreçades especialment al desenvolupament dels coneixements científics i la recerca per fomentar la vocació científica.

Des d'una perspectiva àmplia la Fundació malda per impulsar la ciència com a eina de transformació i avenç social, promovent, com ja hem dit, vocacions científiques entre el jovent, i també endegant iniciatives divulgatives i motivadores vehiculades a través de la col·laboració amb institucions públiques i privades.

Científic brillant, afable i amb gran sentit de l'humor

Per suposat, també treballem per obrir un espai adient i digne on poder arxivar i, sobretot, on poder mostrar al públic la vasta documentació, d'interès científic i personal, que ens va deixar Joan Oró.

Ho afirma la dita, "al que pasta i cou el pa, n'hi passen de totes". No hi ha dubte que a Joan Oró li van passar moltes coses i, sobretot, que va ser un home que va saber vehicular la seva curiositat innata per descobrir moltes coses. El repte de la Fundació és, precisament, preservar aquestes coses i aconseguir que altres homes i dones curioses segueixin el camí, el de les tres "T" (treball, talent i tenacitat), que en seu dia va obrir aquell jove forner de la Bordeta.

Joan Oró va ser un personatge entranyable. Científic brillant, però alhora una persona propera, afable i amb un gran sentit de l'humor. Podríem ben bé dir que va ser un investigador que va mirar molt amunt -de fet, al mateix Cosmos- però mai per damunt de ningú.

“El millor poema és un instant atònit”

Vallverdú inspira el Festival de Poesia de Lleida, que forma part dels actes del centenari de l'escriptor



El Festival Poesia Lleida ha donat especial protagonisme enguany a l'escriptor Josep Vallverdú amb motiu dels actes del seu centenari. Un aforisme de l'escriptor lleidatà, “El millor poema és un instant atònit”, ha estat el lema del programa d'enguany, que ha tingut lloc entre el 14 i el 17 de març, al Cafè del Teatre de l'Escorxador, organitzat per la Paeria i l'Institut d'Estudis Ilerdencs.

L'Any Vallverdú va començar el passat 5 de febrer, a l'Auditori Enric Granados

En l'acte d'obertura, el paer en cap, Miquel Pueyo, va subratllar la profunda dedicació de Josep Vallverdú a la poesia així com la idoneïtat de vincular el centenari del naixement del mestre amb l'inici del Festival, ja que permet celebrar la seva poesia i els seus gairebé 100 anys de vida. A banda de les autoritats, a la inauguració van assistir la directora

de la Institució de les Lletres Catalanes, Izaskun Arretxe i la comissària de l'Any Vallverdú, Carme Vidal.

En l'acte es va reflexionar sobre l'obra poètica de Vallverdú, amb un recital de l'actriu Àngels Bassas i l'acompanyament de l'historiador i músic Pep Tort, el jove artista Joan Palomares i el grup Prozak Soup. La sessió també va incloure una lectura de poemes a càrrec de Sebastià Alzamora i de Josep Piera.

Poesia Lleida a les aules

El festival poètic va incloure 4 sessions matinals en centres de secundària i a la universitat, per introduir els alumnes a la poesia de Josep Vallverdú. L'escriptor Andreu Loncà va projectar un videoclip literari sobre l'autor, produït per l'Ajuntament de Lleida, i va fer una aproximació a la seva obra poètica. Un dels centres on es va fer la sessió és l'INS de Les Borges Blanques que duu el nom de l'escriptor homenatjat. En aquest cicle, van participar la Universitat de Lleida i els instituts Màrius Torres i Gili i Gaya de Lleida.

L'edició 2023 del Festival de Poesia de Lleida ha comptat amb la participa-

ció de vint-i-cinc poetes, intel·lectuals i artistes de Catalunya i de la resta d'Espanya. Les llibreries participants van ser la Caselles, La Irreductible, Abacus i El Genet Blau.

Dia Mundial de la Poesia amb Josep Vallverdú

Lleida va celebrar el Dia Mundial de la Poesia amb la presentació d'una proposta artística inspirada en Josep Vallverdú i creada per alumnat de l'Escola d'Art Municipal Leandre Cristòfol. Partint del poema “Un home és com un arbre” (del poemari “De signe cranc” del 2009), vuit grups de l'EAM, cadascun integrat per estudiants de diferents especialitats, van presentar propostes i la que va resultar seleccionada, es va poder veure durant el dia mundial a la plaça de la Paeria.

En l'activitat van participar 42 alumnes de l'EAM, liderats per 12 professors.

A més, la mostra dels projectes presentats es podrà veure fins passat Sant Jordi a la seu de l'Escola d'Art Leandre Cristòfol (carrer .La Palma núm.12 de Lleida).

Aquesta ha estat la quarta vegada que la Regidoria de Cultura i Ciutat ha proposat fer un projecte sumant diferents llenguatges i àmbits de la cultura amb l'Escola d'Art Municipal Leandre Cristòfol. En les quatre ocasions anteriors, el motiu de la complicitat ha partit de l'àmbit literari i ha servit per expandir-lo al de les arts plàstiques, per tal de sumar llenguatges i sinergies de la cultura de manera transversal.

Alumnes de l'EAM Leandre Cristòfol creen una proposta artística inspirada en Vallverdú

L'Any Vallverdú va començar el passat 5 de febrer, a l'Auditori Municipal Enric Granados, amb l'acte institucional organitzat per la Institució de les Lletres Catalanes (ILC) juntament amb l'Ajuntament de Lleida i la Diputació de Lleida.

INFORMACIÓ MUNICIPAL

ALCALDIA



Pacte del Temps per a uns horaris més saludables

S'han posat en marxa programes com el servei de guarderia +Temps x Tu

El Pacte del Temps, endegat el 2020 des de l'Ajuntament de Lleida, té com a objectiu millorar la salut i la qualitat de vida de la ciutadania, a través de l'impuls de polítiques de temps. A partir del Pacte, s'han identificat més de 40 mesures orientades a una organització del temps de la ciutadania més saludable.

El 2022 es va crear la Xarxa Lleidatana pel Pacte del Temps, formada per 16 empreses i entitats. Fins al moment, s'han recollit un total de 20 bones pràctiques que es poden consultar a paeria.cat/pactedeltemps.

Entre les propostes impulsades dins del Pacte del temps, hi figuren programes com +Temps x Tu (servei de guarderia en ludoteques



i escoles), l'adaptació dels horaris de les Escoles Bressol pensant en les necessitats de les famílies així com l'avançament dels horaris dels espectacles.

La Paeria forma part del projecte europeu Time4All, una xarxa d'intercanvi d'experiències en polítiques de temps formada per més de 20 ciutats europees.

FESTES



La tercera edició del _potFest, a Cappont

Lleida es posiciona en el circuit de festivals d'aquest tipus, que tenen una repercussió creixent

La ciutat de Lleida acull la tercera edició del festival d'art urbà _potFest del 27 de març al 2 d'abril, amb el barri de Cappont com a principal escenari. S'han programat cinc intervencions murals de gran format, un mural col·lectiu del Plenari dels Infants i Adolescents de Lleida, activitats paral·leles i tallers.

"El festival vol promoure o donar a conèixer aquesta manifestació artística de tall contemporani, que utilitza les façanes, mitgeres i altres elements de la ciutat per plasmar intervencions artístiques de gran format. Estem formant un gran hub entre Penelles, Torrefarrera i Lleida", va destacar el regidor en la presentació.

Després de 2 anys, Lleida ha començat a posicionar-se en el circuit



de festivals d'aquest tipus, i la seva repercussió és cada cop més gran. El festival continuarà amb la seva vocació de fer arribar aquesta disciplina artística a la ciutadania de Lleida i alhora posar a Lleida al mapa nacional i internacional de ciutats amigues de l'art urbà.

GUÀRDIA URBANA



La Guàrdia Urbana forma en educació viària

El Parc Infantil de Trànsit és un dels epicentres del programa educatiu, que també arriba a les aules



La formació en educació viària que ofereix la Guàrdia Urbana arribarà aquest curs a 10.861 alumnes de Primària, Secundària i Educació Especial de 63 centres. Una part important d'aquest programa és el Parc Infantil de Trànsit del parc de Gardeny, per on passaran 2.329 infants de tercer i cinquè de Primària de 31 escoles. El paer en cap, Miquel Pueyo, i el regidor de Mobilitat, Joan Ramon Castro, van visitar el circuit, on van saludar els participants i els guàrdies urbans que imparteixen la formació.

A més del Parc de Trànsit, la policia local també es desplaça a les aules, a escoles bressol i a centres d'educació especial, organitza el parc de trànsit del Cucalòcum i el Canvi de Marxa a l'Auditori així com altres activitats.

El programa d'Educació Viària de la Urbana compta amb el suport del Servei Català de Trànsit i d'empreses col·laboradores, com són l'EMAU, Coca-Cola, B. Biosca, Cafès Batalla, La Flor de Vimbodí, Pie-Electricitat, Ferreteria Albert Soler i Autocars Solé Grau.

BENESTAR SOCIAL



Reconeixement a 245 empreses solidàries

Miquel Pueyo destaca que la unió d'objectius és garantia d'èxit i de futur.



La Ajuntament de Lleida ha reconegut 33 empreses i organitzacions pel seu compromís social i solidari. El paer en cap, Miquel Pueyo, va presidir el lliurament dels diplomes a l'Auditori Municipal Enric Granados. Amb aquesta edició, la desena, són ja 245 les firmes reconegudes.

En l'acte de reconeixement, l'alcalde va destacar la importància de crear comunitat i de treballar en xarxa per créixer com a societat. També va assegurar que la unió d'objectius per part dels professionals del sector i del teixit empresarial, posant les persones al centre, és garantia d'èxit de futur.

La regidora de Persones, Comunitat i Agenda 2030, Mariama Sall, va remarcar la corresponsabilitat i l'aliança entre l'administració, les entitats i les empreses i va subratllar que aquest és un acte de gratitud, que reflecteix també la societat que es vol ser, solidària i compromesa.

En representació dels guardonats, el director de Responsabilitat Social Corporativa de Supermercats Plus Fresc, Rafel Oncins, i la presidenta d'AFANOC, Maite Montañés, van agrair aquest reconeixement que es lliura a empreses i organitzacions proposades per entitats.

PRESIDÈNCIA

La Paeria actualitza la Guia de la Contractació Pública

El document s'actualitza amb un nou disseny a més de mètodes d'avaluació anual i retiment de comptes intern i extern

L'alcalde de Lleida, Miquel Pueyo, acompanyat de la tinent d'alcalde i regidora de Presidència, Jordina Freixanet, va presentar la nova Guia de la Contractació Pública de l'Ajuntament de Lleida, dins de la 3a edició de la Fira de la Contractació que va celebrar la Paeria del 21 al 23 de febrer.

La Guia de la Contractació Pública "forma part de la promoció d'una contractació pública socialment responsable i en el fet d'integrar en el procés, aspectes socials, ètics i ambientals, ineludibles" ha explicat el paer en cap. En el decurs de la presentació, l'alcalde va destacar la directiva de la UE que interpel·la els poder públics perquè exerceixin una contractació "que doni suport als objectius socials comuns, que aconseguixi una major i millor transparència en la contractació pública i que finalment travi una millor relació qualitat-preu".

La tinent d'alcalde, Jordina Freixanet va remarcar: "una guia actualitzada per a la contractació pública ens fa més eficients, més transparents i, en conseqüència, multipliquem les possibilitats d'interacció amb les empreses que vulguin proveir-nos de serveis que, finalment, repercuteixen en la millora de la qualitat de vida de la ciutadania".

L'actualització incorpora un disseny més atractiu, amb publicacions més segmentades, una compaginació més innovadora per a cada apartat, perquè sigui més senzill poder incorporar i entendre el redactat de la mateixa. L'Ajuntament de Lleida va ser un dels primers consistoris catalans a aprovar la Guia de la Contractació Pública Social, l'octubre de 2018. En aquesta línia, durant aquest mandat s'ha apostat per elevar-la a un element actualitzat, transparent, públic i accessible.



Fira de la Contractació

La 3a Fira de la Contractació Pública de la Paeria va publicitar 77 contractes de serveis valorats en 34 milions d'euros.

La Fira, reconeguda pel Banc de Bones Pràctiques com una iniciativa innovadora de govern i gestió municipal, és un espai híbrid, presencial i virtual a través del qual l'Ajuntament es posa a disposició de les empreses privades i professionals interessades a convertir-se en proveïdors dels serveis municipals.

La Paeria, capdavantera en transparència

La UAB certifica la qualitat de la informació pública municipal de la Paeria, que obté un 98% en transparència.

L'Ajuntament de Lleida ha estat distingit amb el segell Infoparticipa de qualitat i transparència de la comunicació pública, per vuitè any consecutiu. Amb una puntuació del 98,08%, la Paeria continua sent capdavantera en aquest àmbit, segons l'estudi que realitza el laboratori de Periodisme i Comunicació per a la Ciutadania Plural de la Universitat Autònoma de Barcelona (UAB).

La tinent d'alcalde i regidora de Presidència, Jordina Freixanet, va assegurar que la Paeria fa un treball constant perquè la informació i l'accés a l'administració siguin cada vegada més fàcils i directes per a la ciutadania. "Les perso-

nes usuàries dels serveis municipals han d'entendre el contingut que es publica i han de gestionar els tràmits que els afecten d'una manera àgil i senzilla", va assenyalar Freixanet.

De les capitals catalanes, Lleida emporta en la segona posició juntament amb Girona, darrere de Barcelona. La puntuació s'aconsegueix d'acord amb uns indicadors, que avaluen la informació sobre els representants polítics, la gestió dels recursos col·lectius, econòmics (com els pressupostos, els salaris, les contractacions, les subvencions, etc.), la informació sobre la demarcació i

les enes que s'ofereixen per a la participació ciutadana.

El Segell InfoParticipa a la qualitat i la transparència de la comunicació pública local és una certificació que atorga la UAB a partir de les avaluacions que realitza el Laboratori de Periodisme i Comunicació per a la Ciutadania Plural (LPCCP) de les webs locals. El guardó es va lliurar a la sala d'actes del Rectorat de la UAB. L'edició 2023 celebra els 10 anys d'aquesta distinció per als ajuntaments i és el 8è per a consells comarcals i el 7è per a diputacions



Open Gov Week

Lleida s'ha sumat a la celebració de l'Open Gov Week, una iniciativa impulsada a escala mundial per l'Aliança per al Govern Obert. L'objectiu és apropar les administracions públiques a la ciutadania, basant-se en els principis del Govern Obert: transparència, retiment de comptes, participació ciutadana, integritat pública i col·laboració.

Durant l'Open Gov Week, del 20 al 26 de març, es van organitzar diverses activitats presencials i en línia, com ara jornades, tallers, debats o nous continguts virtuals, entre altres.

SegurPint

Pinturas de Seguridad, s.l.

Tel. 973 75 18 33 - segurpint@servilleida.es

LLEIDA

www.segurpint.com

- Rehabilitació i neteja de façanes
- Recuperació d'elements arquitectònics
- Pintura decorativa i industrial
- Empaperats, estucs venecians
- Revestiments murals
- Paviments i tot tipus de superfícies

INFORMACIÓ MUNICIPAL

IGUALTAT

Dones de diferents àmbits professionals i socials reivindiquen la igualtat de drets i d'oportunitats

Lleida commemora el Dia internacional de les Dones amb un acte unitari a la plaça de Blas Infante

La igualtat de drets i d'oportunitats va tornar a ser reivindicada en l'acte unitari que, un any més, es va fer a Lleida per commemorar el Dia Internacional de les Dones. Vuit dones de diferents àmbits professionals i socials van fer sentir la seva veu per reclamar aquesta igualtat real, amb més presència i participació femenina en tots els àmbits, com a element clau de futur.

L'acte va tenir l'objectiu de sumar els esforços de les institucions en l'impuls de les polítiques d'igualtat de gènere i de posar damunt la taula el esforç que cal continuar esmerçant per lluitar contra les discriminacions. En aquesta ocasió, es van convidar un grup de dones que van exposar les reclamacions dels col·lectius que representen.

Les convidades van ser Jael Soro Asals, única dona bombera del parc de bombers de Lleida ciutat; Esmeralda Rourera Torrelles, presidenta de JARC; Anna Torres Tobeña, secretària territorial de PIMEC LLEIDA; Teresa Alsinet Bernadó, professora del Departament d'Enginyeria Informàtica i Disseny Digital de la Universitat de Lleida; Teresa Torres González, investigadora del Departament de Psicologia, Sociologia i Treball Social de la Universitat de Lleida; Conxi Garcia Xinxo, professional

de la Fundació Aspros; Olga Bellí Martínez, llicenciada en Arquitectura per la ETSAB i membre de Junta directiva d'ASPID, i Rosa Maria Querol Cornudella, de la Marea Pensionista de les Terres de Lleida. Margarida Troguet Taull, gestora cultural i vicepresidenta de Conca (Consell Nacional de la Cultura i de les Arts Escèniques), va ser l'encarregada de conduir l'acte i les intervencions.

El paer en cap, Miquel Pueyo, acompanyat de la tinent d'alcalde i regidora

de Feminismes, Sandra Castro, i de diversos membres de la Corporació Municipal, va assistir a l'acte, organitzat conjuntament per la Paeria, el Consell Comarcal del Segrià, la Diputació de Lleida, la Generalitat de Catalunya, la subdelegació del Govern i la Universitat de Lleida. També hi va estar present una àmplia representació de les institucions lleidatanes i del teixit empresarial, associatiu i social de la ciutat.

La commemoració, celebrada a la plaça Blas Infante, va comptar amb la cantautora i poeta lleidatana, Meritxell Gené, que va interpretar tres peces musicals.

Amb motiu del Dia Internacional de les Dones s'ha organitzat un programa d'actes a Lleida, format per una setantena d'activitats promogudes per entitats diverses, que tenen lloc durant tot el mes de març.



L'Ajuntament de Lleida i la demarcació de Lleida del Col·legi de Periodistes lliuren els Premis Mila

Els Premis Mila de Periodisme han distingit un any més treballs periodístics que visibilitzen i empoderen les dones. El saló de Sessions de la Paeria va acollir l'acte de lliurament de la XVI edició d'aquests premis que organitzen l'Ajuntament de Lleida i el Col·legi de Periodistes de Catalunya (CPC). La tinent d'alcalde i regidora de Feminismes, Sandra Castro, va valorar el paper del periodisme compromès, que fa sortir de la foscor realitats invisibilitzades. La presidenta del CPC Lleida, Laura Alcalde, va destacar la voluntat dels mitjans

de reflectir realitats que no es veuen i va afegir que aconseguir la igualtat és un camí que implica tothom.

El jurat el va presidir la regidora Sandra Castro i el van integrar Laura Alcalde; M. Antònia Roca, consellera del Consell Municipal de les dones; Montse Palau, periodista lleidatana col·legiada; Júlia Ruiz, periodista guardonada en l'edició anterior dels guardons, i Isabel Hornos, tècnica municipal de Polítiques d'Igualtat. Els premis tenen una dotació econòmica de 1.500 euros per a cada categoria.



Treballs i autors i autores distingits

Prensa escrita:

Xavier Madrona Rubio, autor del reportatge Banquetes en desigualtat, publicat al diari Segre, és un reportatge que aborda el lent avanç de l'esport femení en l'àmbit de la gestió d'equips i de l'entrenament.

Mitjans digitals ex aequo:

Núria Vilà Coma, autora del reportatge Shakira ya no suena en la radio de Kabul, publicat a Planeta Futuro- El País. El reportatge dona a conèixer Radio Begum; una emissora feta per dones, que segueix funcionant a l'Afganistan malgrat el retorn dels talibans.

Núria Jar Benabarre i Marc Serena Casaldàliga, autors Mujeres constructoras de paz, reportatge publicat a la Revista 5W, sobre la

minoritària participació de les dones en processos de pau al llarg de la història.

Audiovisual:

Montserrat Virgili Treig, pel programa Les dones amb VIH, indetectables pel sistema, emès per Catalunya Ràdio; un espai sobre el VIH amb perspectiva de gènere i el biaix de gènere en els assajos clínics.

Accésit Audiovisual:

Apunts en femení, de Maria Gateu Gallego, emès per Ràdio Roselló, en reconeixement al valor periodístic i social d'abordar temes feministes des d'una ràdio d'àmbit local.

La categoria de Fotoperiodisme va quedar deserta.

GRUP EUROSONNI

TECNOLOGIA PER AL DESCANS



MATALÀS **EVOGEL** 150X190
Ergonòmic amb nucli Cloud Foam®
+8 cm de Viscoelàstica EvoGel®
Alçada total 29cm±

~~707€~~
495€

CUIDEM LA TEVA SALUT MENTRE DESCANSES
Nova generació de butaques i sofàs Relax

Amb tecnologia



~~820€~~
574€

BUTACA RELAX **CARDIO**
84X98X109



SOFÀ **ERGOSYSTEM** 3 PL
300cm, amb 3 motors relax
Posició Cardio



~~1929€~~
1350€

MILLORA LA
CIRCULACIÓ



Fins a 40 Km de les botigues imports superiors a 250 €

www.eurosomni.com

LLEIDA: C/ Ivars d'Urgell, 16 (a 200m de Bricomart) Tel. 973 203 969
ARTESA DE SEGRE: Ctra. d'Agramunt, 55 Tel. 973 400 392

Gran exposició en descans
Obrim diumenges al matí

INFORMACIÓ MUNICIPAL

ESPORTS

L'associació La Cristaleria obrirà un gimnàs al Centre Històric en un local arrendat a l'Empresa Municipal d'Agenda Urbana

L'espai s'arrenda per un termini de 10 anys i representa la primera proposta de centre esportiu que es desenvolupa al barri

L'Associació Esportiva la Cristaleria obrirà un gimnàs al carrer Alsamora del Centre Històric, en un local de l'Empresa Municipal d'Agenda Urbana (EMAU), d'acord amb el conveni firmat entre ambdues parts per arrendar l'espai durant 10 anys. El dia

de la signatura, el paer en cap, Miquel Pueyo, va destacar la visió transformadora de la iniciativa, que portarà l'esport al barri i que sorgeix d'una associació activa i compromesa per desenvolupar-hi un projecte esportiu, formatiu i socioeducatiu.

L'alcalde va explicar que l'espai, de 287 m2 de superfície útil, serà adequat per l'EMAU i que l'entitat, després, la condicionarà per poder-hi desenvolupar la seva activitat i programes amb perfil esportiu, formatiu i socioeducatiu, on es plasmarà l'experiència, la capacitat i els valors de l'entitat.

El representant de La Cristaleria, Santiago Ruiz de Loizaga, va assenyalar que el projecte esportiu contempla la cohesió social i un esperit transformador per al barri, amb una proposta que tingui continuïtat i que faci treball en xarxa. Ruiz de Loizaga va explicar que aplicaran el mateix model que al centre que tenen obert a Pardiniyes. De moment, s'ha fet l'estudi d'impacte acústic i l'arquitecte està redactant el projecte i iniciant la tramitació de llicències, amb la previsió d'iniciar l'activitat a l'agost. Una part de les quotes dels abonats es destinaran a un sistema de beques per a persones amb dificultats per accedir a l'esport.

Un dels entrenadors, Juan Antonio Torres, va afegir que es promou-

rà l'ocupació juvenil amb la previsió d'incorporar entre sis o set persones i altres monitors per a activitats diverses. Touria Es Salemy, qui farà d'entrenadora de boxa sense contacte, va afirmar que la pràctica d'aquest tipus de boxa, oberta a tothom, es complementarà amb altres activitats.

Aquesta associació, creada com a entitat sense ànim de lucre, promourà l'ocupació juvenil amb la previsió d'incorporar entre sis o set persones i altres monitors per a activitats diverses

L'Associació Esportiva La Cristaleria, creada com a entitat sense ànim de lucre el 2018, té la seu en un gimnàs social especialitzat en la boxa educativa sense contacte i l'acompanyament socioeducatiu mitjançant l'esport a Pardiniyes.



EMAU

L'Ajuntament de Lleida lliura les claus del cinquè habitatge reformat amb masoveria urbana

Es facilita l'accés a l'habitatge a tres joves en risc d'exclusió residencial, que compensaran les hores treballades en la reforma amb el cost del lloguer. El contracte de cessió és per a tres anys, amb dos més d'ampliació

L'Ajuntament de Lleida va lliurar el passat març les claus del cinquè habitatge reformat amb el sistema de masoveria urbana. L'Empresa Municipal d'Agenda Urbana (EMAU) i la Cooperativa Obrint Portes han gestionat l'accés a l'habitatge de tres joves masovers, de 20 a 22 anys que van realitzar les obres de reforma i d'adequació de l'habitatge abans d'entrar-hi a viure. A canvi, les hores dedicades a aquests treballs es commutaran per renda de lloguer. D'aquesta manera, els joves estaran

uns mesos sense pagar l'arrendament i assumiran només els consums.

El contracte de cessió és per a tres anys, amb dos més d'ampliació. Al llarg de tot el procés, hi ha un servei de mediació per intentar resoldre qualsevol conflicte entre els usuaris. Seguint la mateixa dinàmica que els anteriors habitatges, els joves masovers estan acompanyats per professionals, que s'han encarregat de determinades tasques més especialitzades, com la instal·lació de la calefacció, la caldera o els tancaments. Els masovers han assumit el sanejament de les parets i sostres, el canvi de llums o la fusteria, entre altres. En total, s'han invertit 180 hores en uns sis mesos, que compensaran amb el lloguer dels primers mesos.

L'EMAU va convocar l'any passat un concurs per a la gestió d'un projecte de masoveria urbana, que va guanyar la cooperativa Obrint Portes.

La masoveria urbana té els objectius de facilitar l'accés a un habitatge digna a joves en dificultats per accedir al mercat lliure; augmentar l'oferta

d'habitatges de lloguer assequible, i promocionar la masoveria urbana com a una alternativa a l'accés a l'habitatge.

El pis compartit és per a joves en risc d'exclusió residencial que tenen dificultats per accedir al mercat immobiliari



Directe del camp



Descobreix aquí la campanya



A bonÀrea som pagesos i ramaders des de fa més de seixanta anys. Cada dia portem els productes del camp a la teva botiga bonÀrea. Els nostres camps, granges i centres d'elaboració són molt a prop, perquè més proximitat és més sostenibilitat. **Arribem al teu plat sense intermediaris, això vol dir productes més frescos i millors preus.**

bonarea.com

bonÀrea
Directe del camp

NEXT GENERATION

El Parc de les Basses tindrà més de 100 nous arbres i dos estanys

Aquest projecte, finançat pels Next Generation a través del PRTR del govern de l'Estat, potencia la biodiversitat i fomenta els usos comunitaris d'aquest espai, que és un referent per a la ciutadania



L'Ajuntament de Lleida ha presentat un projecte de Renaturalització del Parc de les Basses que permetrà condicionar i ampliar la flora i fauna existent, amb la plantació de cent nous arbres i dues basses naturalitzades. L'actuació permetrà recuperar aquest entorn com a espai per a ús i gaudi dels lleidatans i les lleidatanes. Els treballs començaran el pròxim octubre i acabaran durant el quart trimestre de 2024.

Aquesta és una de les actuacions que es preveu dins el projecte d'adaptació al canvi climàtic i millora de la biodiversitat urbana a Lleida, que s'emmarca en el Pla de Recuperació, Transformació i Resiliència (PRTR), finançat pels fons Next Generation de la Unió Europea. Són unes subvencions convocades a través de la Fundació Biodiversitat, del Ministeri de Transició Ecològica, que pretenen fomentar actuacions dirigides a la renaturalització i resiliència de les ciutats, per fer front al canvi climàtic. L'import estimat per renaturalitzar i adequar el Parc és de 602.365,43 €.

turals que ja té el Parc i amb la finalitat de lluitar contra el canvi climàtic, a través de l'increment de la biodiversitat". Malgrat la situació actual de degradació del parc, va afegir que "continua tenint molt simbolisme per als lleidatans i lleidatanes".

Per la seva part, Jaume Rutllant va posar en valor que aquest projecte defuig "de les grans construccions megalomàniques i de poc recorregut, posant el focus en què siguin útils per la societat i el medi ambient, optimitzant els seus recursos i la capacitat d'autogestió, per fer front a les inclemències que el canvi climàtic ens està portant".



Plantacions i adequació de l'entorn

S'hi plantaran 102 arbres de 16 espècies diferents i autòctones, adaptades al clima, i s'hi incorporaran equipaments i espais que, amb tot, conformaran un emplaçament multifuncional per a l'oci, l'esport, el descans, el passeig i l'observació de natura.

La renaturalització de Les Basses contempla diferents processos dins de l'espai d'actuació de 5,7 ha, en la zona que no està afectada per a usos futurs de càmping definits al Pla Especial. Es millorarà el sòl degradat, es crearan diferents ambients forestals, dues basses -on hi havia les antigues piscines- i també es desenvoluparà una xarxa de camins; tot plegat, s'ha plantejat amb l'objectiu de millorar la biodiversitat, tant pel

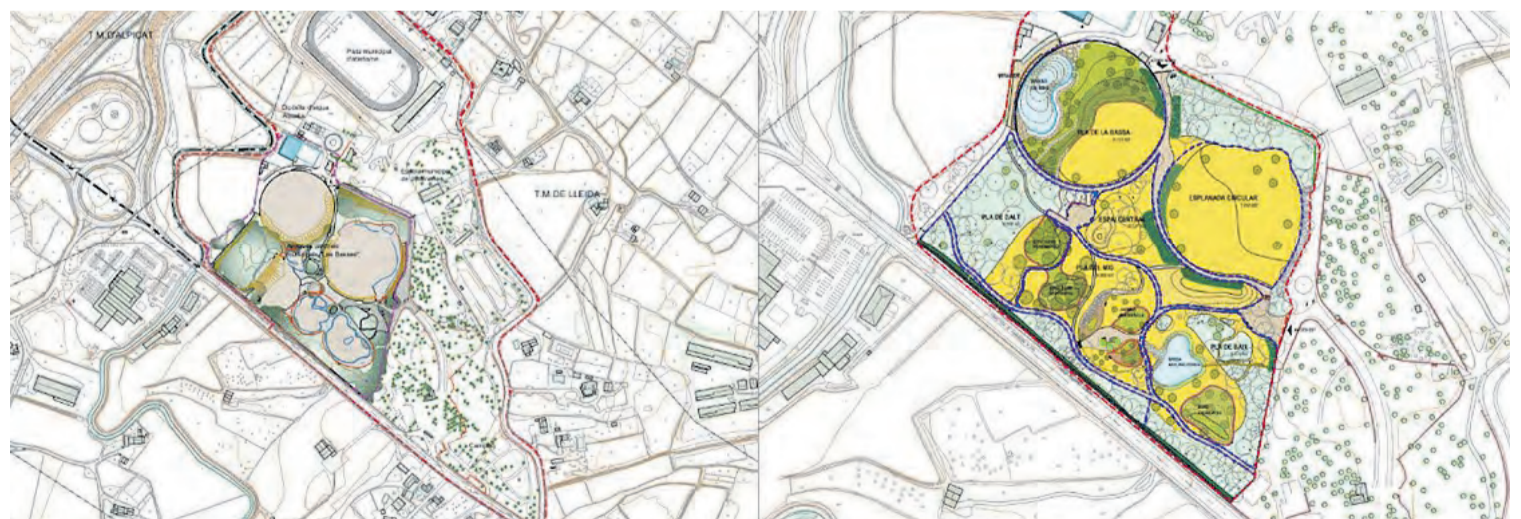
que fa a l'arbrat, la flora, la fauna, invertebrats i micromamífers.

L'obra preveu demolir paviments no drenats i elements en mal estat. Es condicionarà la topografia amb moviment de terres, es crearan més de 1.800 m² de làmina d'aigua -distribuïts en una bassa de reg i una bassa naturalitzada- i es col·locaran mobiliari i senyals informatius, estructures lleugeres d'ombra i es recuperaran 2 ha de prat, entre altres accions.

La plantació preveu arbres, arbustos i plantes que recrearan ambients naturals de bosc caducifoli, d'alzinar mediterrani i de bosc de ribera, amb espècies autòctones per facilitar la seva adaptació al clima i la interacció amb la fauna local.

La plantació preveu arbres, arbustos i plantes autòctones

El paer en cap, Miquel Pueyo, acompanyat del regidor de Cultura, Ciutat i Transició Ecològica, Jaume Rutllant, i del tinent d'alcalde i regidor d'Urbanisme, Toni Postius, va presentar el projecte, que contempla la reordenació i el condicionament del parc, per facilitar els usos ciutadans i per reforçar els seus valors ambientals. L'alcalde va remarcar que els treballs que s'hi faran "són coherents pel que fa a la conservació d'aquells valors na-



Pla de Recuperació, Transformació i Resiliència



Finançat per la Unió Europea NextGenerationEU

Rutes i espais saludables al barri de la Mariola

S'han dissenyat itineraris, equipaments esportius a l'aire lliure i la recuperació d'espais naturals per promoure la salut, la mobilitat sostenible i l'apoderament i participació del veïnat



L'Ajuntament de Lleida crearà rutes saludables i infraestructures d'exercici físic a l'aire lliure inclusives a la Mariola en el marc d'un projecte finançat amb els fons europeus #NextGenerationEU que pretén recuperar entorns i promoure estils de vida saludables.

A més a més de la implementació de nous itineraris i entorns adaptats per a la pràctica de l'exercici físic, el document contempla que s'apoderi la ciutadania amb intervencions que fomentin la seva participació i la convivència.

El projecte *Rutes saludables i equipaments esportius a l'aire lliure a la zona O9 (Mariola) de Lleida* inclou aquest barri i el connecta amb el Turó de Gardeny i entorns.

Es basa en una iniciativa que sorgeix del veïnat, en el marc del Consell de Zona, per dignificar i millorar el seu entorn i afavorir l'accés a recursos comunitaris.

Alhora, es posarà en valor el patrimoni cultural de la zona, principalment del Castell Templer de Gardeny, i s'impulsa la naturalització amb més arbrat i més refugis climàtics.

El projecte rebrà 118.235,83 euros per a la seva execució i ha d'estar acabat el juliol del 2023.

Una concessió directa del Ministeri de Sanitat

Els ajuts provenen d'una concessió directa del Ministeri de Sanitat a la Federació Espanyola de Municipis i Províncies (FEMP), dins els Pla de Recuperació, Transformació i Resiliència (PRTR) i finançat pels fons Next Generation de la Unió Europea.

Per optar-hi, calia que els municipis interessats estiguessin adherits a la Xarxa Espanyola de Ciutats Saludables (RECS – Red Española de Ciudades Saludables).

Tres rutes saludables i accessibles

El projecte integra tres infraestructures d'exercici físic a l'aire lliure inclusives, amb elements accessibles. Els recorreguts es poden fer a peu, corrent, en bicicleta i adaptats per al conjunt de la ciutadania.

- Ruta vermella:** per a un exercici més actiu, d'uns 3 km.
- Ruta groga:** 1,5 km. Fomenta el passeig i l'exercici físic a la vegada que uneix pistes poliesportives.
- Ruta verda:** uns 3 km. Per al passeig i exercici de les persones grans, amb ombres, bancs i fonts.

Nou eix de carril bici fins a l'INS Manuel de Montsuar

Les obres formen part del projecte d'implantació de la futura Zona de Baixes Emissions de Lleida i el canvi de model per una ciutat més sostenible



El nou eix de carril bici fins a l'Institut Manuel de Montsuar discorrerà per l'avinguda de l'Alcalde Porqueres -a partir de la plaça de França-, la N-230 i fins al centre educatiu.

El paer en cap, Miquel Pueyo, acompanyat dels tinents d'alcalde Toni Postius i Jordina Freixanet, i el president de la Federació d'Associacions de Veïns de Lleida, Toni Baró, va explicar que el nou carril bicicleta beneficiarà l'alumnat i la comunitat educativa de l'institut Montsuar, així com de l'escola Sant Jordi i les persones usuàries del Club Natació Lleida, entre altres. Pueyo va afegir que amb aquest nou carril bicicleta es dona resposta a una llarga reivindicació veïnal del barri de Balàfia i que aquestes millores són un benefici per a tota la comunitat.

Creació d'un tram d'uns 2,6 quilòmetres

Les obres comporten la creació d'un llarg tram de carril bicicleta d'uns 2,6 quilòmetres. El carril bicicleta anirà en paral·lel a les places d'aparcament, que passaran a ser en fila enlloc de ser estacionaments en bateria per donar major seguretat als ciclistes i altres usuaris del

nou carril. Es construirà un pas elevat, que obligarà a reduir la velocitat als vehicles que entrin a Lleida, per donar també més seguretat a ciclistes i viants. Els treballs inclouen la renovació de la xarxa de semàfors i millores en la senyalització, l'enllumenat públic i el clavegueram de la zona.

Els treballs, que compten amb un pressupost de 437.965,5 euros, van començar la segona setmana de gener i tenen una durada prevista de cinc mesos.

Les obres formen part del projecte d'implantació de la futura zona de baixes emissions de Lleida i el canvi de model per una ciutat més sostenible, que s'està executant a través del Ministeri de Transports, Mobilitat i Agenda Urbana, dins el Pla de Recuperació, Transformació i Resiliència, finançat pels fons europeus #NextGenerationEU.

Altres eixos en el context d'aquest projecte són el carril bici que va del pont de Pardinyes al polígon industrial El Segre, que ja està en marxa; el que arribarà fins a l'Escola Espiga i el que es farà en l'àmbit del Gran Passeig de Ronda.

NEXT GENERATION

URBANISME

Millores a l'Auditori Enric Granados, l'Escorxador i Llotja

En el marc dels #NextGenerationEU, s'estan acabant d'executar diverses actuacions que permetran modernitzar, digitalitzar i millorar l'eficiència energètica d'aquests tres equipaments municipals

L'Auditori Municipal Enric Granados, el Teatre Municipal de l'Escorxador i el Teatre de la Llotja estan executant diverses actuacions que els permetrà modernitzar, digitalitzar i millorar l'eficiència energètica dels equipaments. L'objectiu és que les infraestructures evolucionin cap a la màxima sostenibilitat en l'aplicació dels principis d'ecoeficiència, per aconseguir estalvi energètic i una gestió econòmica eficaç. La implementació de noves tecnologies també permet una millora en els usos dels equipaments podent assumir produccions més diverses i arribant, per tant, a públics més amplis.

Auditori Enric Granados

Modernització de les prestacions de la sala simfònica: Instal·lació de sistemes de vídeo digital, amb la incorpora-

ció de una nou projector i una nova pantalla de gran format retractil, instal·lació d'un sistema de visual media i streaming, i instal·lació de punts wifi i d'equips de telecomunicació adaptats a les noves necessitats.

Teatre de l'Escorxador

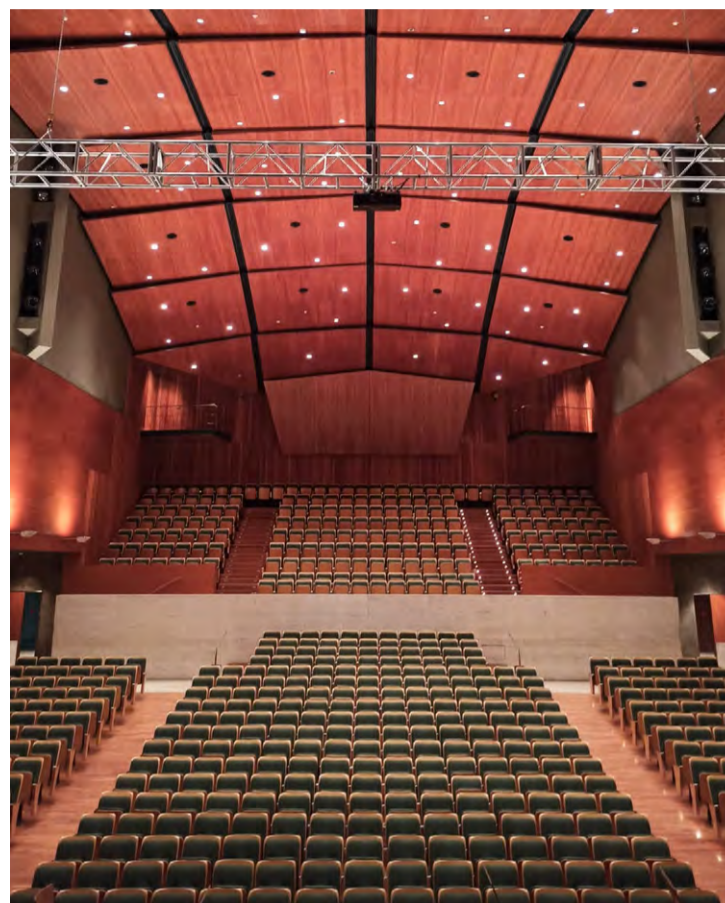
Modernització de les prestacions de la sala 1 i sala 2: instal·lació de nous sistemes digitals d'àudio amb la incorporació de noves caixes acústiques, sistema d'amplificació, taula de so i un sistema d'intercomunicació difgtal, i instal·lació de punts wifi i d'equips de telecomunicació adaptats a les noves necessitats.

Teatre de la Llotja

Implementació d'un sistema de gestió automàtic, incidint en la transició digital per controlar remotament

la calefacció o el tractament d'aigües, entre altres. Renovació de les quatre calderes existents d'evacuació per dos calderes de condensació, que equivalen a 460 kw, fet que suposa un important estalvi energètic d'aigua, llum i impacte ambiental.

Els projectes s'han gestionat a través del Departament de Cultura, dins el Pla de Recuperació, Transformació i Resiliència del Govern estatal i amb el finançament dels fons Next Generation de la Unió Europea. Els dos projectes concedits són: un presentat per l'Ajuntament, per l'Auditori Municipal i pel Teatre de l'Escorxador, que ha obtingut una subvenció de 68.675 € per a una inversió de 118.219 €, i l'altre presentat per la Fundació Pública Teatre la Llotja, amb un cost total de 173.634 € i que es beneficiarà d'una ajuda de 107.258 €.



Biblioteca municipal de Pardinyes

La Biblioteca municipal de Pardinyes ha renovat i ha ampliat el seu Fons amb àlbums, novel·les, llibres de coneixements, còmic i manga, gràcies a la subvenció dels #NextGenerationEU. A més, s'han adquirit llibres per a famílies sobre la criança. Amb la incorporació d'aquestes exemplars la biblioteca augmenta considerablement el seu fons i el manté actualitzat, per atendre les necessitats canviants de les persones usuàries. S'ha de recordar que la biblioteca va habilitat recentment un nou espai infantil.



Pla Educatiu d'Entorn

La ciutat de Lleida aplica des de l'any 2005 la proposta del Pla Educatiu d'Entorn (PEE), que s'implementa entre el Departament d'Educació de la Generalitat de Catalunya i l'Ajuntament de Lleida, per aconseguir, entre altres objectius, l'èxit educatiu de l'alumnat, a l'educació formal i la no formal. Aquest és el primer curs que el programa, a més de gestionar-se amb Educació, rep una part de la seva dotació econòmica per part dels fons europeus Next Generation i a través del Mecanisme de Recuperació, Transformació i Resiliència (MRR),



Millora l'accessibilitat

La Paeria millorarà l'accessibilitat física i comunicativa amb actuacions a diversos edificis de titularitat municipal d'atenció ciutadana perquè el conjunt de treballadors i usuaris/es puguin fer-ne ús i realitzar tràmits administratius. Entre altres, s'implantarà una tecnologia que permet l'usuari amb discapacitat auditiva accedir al missatge; s'instal·laran equipaments multimèdia i infraestructures i sistemes per emetre missatges d'aviso sonors i visuals simultàniament, o s'instaurarà un sistema de bucles magnètics per a una emissió sonora més efectiva dels missatges.



Jordina Freixanet i Pardo
2a. tinent d'alcalde, regidora de
Presidència i portaveu d'Esquerra
Republicana – Acord Municipal

La Lleida del futur comença per la Lleida del present

“Hem estat el govern de desencallar projectes que portaven anys tancats en calaixos i n’hem impulsat d’altres que han de a dibuixar una Lleida més justa, igualitària i més equitativa”



Ja fa gairebé quatre anys que vam entrar al govern de la Paeria. Han estat quatre anys plens de reptes i il·lusions, quatre anys en els quals hem sembrat les llavors per recollir els fruits de tota la feina feta que faran de Lleida, la nostra Lleida, la ciutat on volem viure en el present, i la ciutat on projectem el futur. Hem impulsat, hem treballat i hem desencallat projectes estratègics per la nostra ciutat, projectes que faran de la nostra una ciutat més amable, dinàmica i segura, i consolidant una Lleida oberta, connectada i de futur per a tothom.

La Lleida Amable és la ciutat que vetlla pels drets de totes les persones, en totes les etapes de la vida. Per fer-ho, l'educació i la cultura esdevenen els pilars de la transformació de Lleida, una Lleida educadora, que vertebrada com a principi la igualtat d'oportunitats per a tothom. En aquest sentit, hem impulsat polítiques que garanteixen els drets educatius de totes les persones des del Pacte Local per la Prevenció de la Segregació Escolar, un acord que contempla més d'un centenar de mesures que tenen com a finalitat l'equitat educativa, promoure la igualtat d'oportunitats, l'èxit escolar de l'alumnat i la cohesió social, i en el qual ja s'hi han adherit més de 80 escoles, associacions, entitats i persones a títol individual de la nostra ciutat. La creació de més aules de 0 anys a les EBM, el projecte de patis educatius, el pla educatiu d'entorn, el servei de guarda puntual +TempsxTu, els Casals d'estiu, Nadal i Setmana Santa inclosius com a element de cohesió són alguns dels projectes desenvolupats.

La Lleida segura és la ciutat que esdevé la primera xarxa de protecció, una comunitat que té cura de tothom. En aquest sentit, un dels projectes que contribuirà a fer que així sigui serà l'ECMU, un Equipament Comunitari per a Múltiples Usos que estarà destinat a acollir a persones temporeres que venen cada estiu a treballar a les nostres terres, i també per emergències climàtiques o d'altres ocupacions comunitàries la resta de l'any. L'ECMU, sens dubte, és un projecte de ciutat que posarà a totes les persones al centre i que

vetllarà per garantir-ne els drets, fent de Lleida una ciutat més segura.

Hem fet passos endavant per contribuir a la Lleida Dinàmica, desencallant i impulsant el Pla de l'Estació, que aviat serà una realitat. El projecte contempla construir un centre comercial integrat a la trama urbana que potenciarà un comerç de proximitat, els eixos comercials de la ciutat i el comerç dels barris. A més, es cobriran les vies i hi haurà un nou accés a l'estació des de Pardinyes, que farà que aquest barri es cohesioni amb Noguerola i el Centre Històric. Un altre dels projectes que garanteixen la Lleida Dinàmica és la nova estació d'autobusos, que estarà situada a l'antic edifici de la Farinera i els Docs, al costat de l'estació del ferrocarril. Amb aquesta actuació es recuperarà un edifici de gran interès arquitectònic i donarà resposta a l'actual demanda de mobilitat que la ciutat necessita, fomentant, d'aquesta manera, el transport públic intermodal i de qualitat. Una Lleida Dinàmica també és aquella que aprofita les oportunitats de créixer i d'esdevenir terra de talent i d'oportunitats, per això, durant aquests gairebé quatre anys hem impulsat el polígon de Torreblanca Quatre Pilans, un pol industrial que esdevindrà el parc logístic més gran de Catalunya.

Construir una Lleida Amable, Segura i Dinàmica és contribuir a fer realitat la Lleida del futur, per això, hem fet realitat la construcció de l'Agrolivinglab, un laboratori d'innovació agroalimentària i una eina que, juntament amb el Parc Agrobiotech Lleida, contribuirà a projectar Lleida i els seus recursos tecnològics, econòmics i agroalimentaris arreu, fent que esdevinguem la capital Agrobiotech del sud d'Europa. Lleida és terra de talent i d'oportunitats.

ERC a Lleida hem estat el govern del sí. Hem estat el govern de desencallar projectes que portaven anys tancats en calaixos i n’hem impulsat d’altres que contribuiran a dibuixar una Lleida més justa, més igualitària i més equitativa, on la veu i els drets de totes les persones importen per construir el futur de la societat en la qual volem viure.



Toni Postius i Terrado
1r. tinent d'alcalde i regidor
d'Urbanisme de la Paeria

La gran transformació de Lleida

“Creiem en el comerç local, de proximitat i ubicat a la trama urbana. Sii les coses passen dins la ciutat, és més probable que es creïn sinèrgies i es dinamitzin diferents zones”



Creure en Lleida significa pensar i treballar per fer-la gran. I això s'ha de traduir en fets. A l'octubre del 2019, ens vam reunir amb Adif per trobar una solució definitiva a un projecte clau i fonamental per la nostra ciutat: el Pla de l'Estació. Un projecte que portava encallat més de vint anys i del qual no s'havia fet cap moviment ferm i determinant fins en aquell moment. El passat ple de febrer, després de tres anys de feina, reunions i molts càlculs, vam aprovar la modificació urbanística que ens permet avançar decididament cap al Pla de l'Estació i complir amb l'ambiciós protocol firmat amb Adif. Un protocol, signat al juliol del 2022, que mostra la voluntat de totes les parts per avançar en aquest àmbit i el propòsit de desbloquejar un espai vital per recuperar l'esplendor de l'entorn de l'estació.

Aquesta transformació urbanística és cabdal per al correcte desenvolupament de la ciutat. Habitatges, superfície comercial, oci, restauració, equipaments públics i zones verdes que suposaran un revulsiu per a Lleida i, concretament, per tota la zona de Rambla Ferran, Príncep de Viana, Cardenal Remolins, l'Eix Comercial i els barris de Noguerola i Pardinyes. Un projecte que cosirà la ferida que durant tants anys han suposat les vies del ferrocarril. El seu cobriment permetrà enllaçar el barri de Pardinyes amb el centre, millorant-ne la permeabilitat i els accessos. Quan ens referim a aquest projecte podem dir sense cap reserva, que estem davant de la transformació urbana més gran de la història recent de la ciutat. Una transformació que suposarà un abans i un després, fent un salt qua-

litatiu cap a una Lleida més atractiva i potent.

Creiem en el comerç local, de proximitat i ubicat dins la trama urbana. Perquè si les coses passen dins la ciutat, és més probable que es creïn sinèrgies i es dinamitzin diferents zones. Aquest projecte té la funció i la capacitat d'atraure grans inversions, noves botigues i reafirmar-nos com la segona capital de Catalunya. Perquè és un projecte ambiciós, realista i cabdal per al creixement de la ciutat. Un projecte que ens permetrà tornar a connectar amb el territori i augmentar la influència de la ciutat. Un projecte que, després de més de tres anys de feina, ara reuneix les condicions urbanístiques i econòmiques que el fan viable. Amb una inversió prevista de 200 milions d'euros, és una oportunitat que no podem deixar escapar. I sobretot, el Pla de l'Estació és una iniciativa en terrenys totalment públics, amb un gran consens polític i social, que es licitarà públicament, amb lliure concurrència i total transparència.

El Pla de l'Estació, tindrà molt més sentit amb la nova estació d'autobusos. Aquests dos grans projectes són fruit de la feina i la col·laboració amb les diferents administracions per aconseguir els millors equipaments, pensant en gran perquè Lleida i la ciutadania ho necessita i ho mereix. En aquest sentit, des del govern de la Paeria, hem treballat per complir amb la promesa de canviar la ciutat. S'ha acabat el “per al Lleida ja està bé”, volem fer de Lleida una ciutat d'oportunitats, aconseguint els millors projectes i consolidar-nos com una capital de referència. Depèn única i exclusivament de nosaltres fer-ho realitat.

OPINIÓ



Fèlix Larrosa i Piqué
Cap de l'oposició a la Paeria

Un model per a una Lleida més segura

“Que hi hagi inseguretat a Lleida no ho diem nosaltres, sinó les dades del Ministeri de l'Interior”



La seguretat és un dret de la ciutadania perquè una ciutat més segura és una ciutat més lliure. No pot ser que fets relacionats amb la inseguretat a la ciutat de Lleida siguin notícia de manera freqüent i, per això, demanem que es prenguin decisions i que es resolguin les situacions de conflicte que es puguin produir. Som conscients que és un debat que cal afrontar amb molta prudència i sense generar alarmisme, però alhora tenim molt clar que la seguretat també és un valor pel qual cal treballar amb propostes i amb mesures que garanteixin la convivència des de la proximitat, la prevenció i l'empatia.

El nostre model també concep la Guàrdia Urbana com un cos proper a la ciutadania. Vull agrair la feina que fan els i les agents de seguretat de tots els cossos desplegats a la ciutat de Lleida. Avançar en una Lleida més segura és possible

Que hi hagi inseguretat a la ciutat de Lleida no ho diem nosaltres, sinó les dades del Ministeri de l'Interior, que demostren que el nombre de delictes ha crescut un 20% en un any. Per tant, el que cal és reconèixer que hi ha un problema i trobar-hi una solució. Es tracta d'una situació de la qual venim alertant des de fa prop de dos anys, a mesura que les mateixes dades ens han anat alertant de l'increment de la inseguretat, si bé el govern municipal de Miquel Pueyo no ho ha

reconegut fins ara, a dos mesos de les eleccions.

A banda d'haver reconegut tard que hi ha un problema, tampoc és de rebut que el bipartit d'ERC i Junts ens digui que ens haurem d'esperar a la tardor per tenir un nou pla de seguretat, quan portem alertant d'aquesta problemàtica des del juny del 2021. Això, les lleidatanes i lleidatans no s'ho mereixen, com tampoc es mereixen que el conseller d'Interior vingui a Lleida a anunciar una nova comissaria dels Mossos al Centre Històric sense concretar el pressupost ni el calendari d'obres ni sense precisar quants nous agents dels Mossos es destinaran a la ciutat de Lleida. Això no són mesures serioses.

Des del juny del 2021, venim treballant per bastir un nou model de seguretat per generar entorns segurs recuperant, per exemple, el desplegament de guàrdies urbans als barris; establint punts d'atenció del cos als centres cívic; dotant de més mitjans als agents; creant una unitat de seguretat del comerç per reforçar la vigilància de les zones comercial; impulsant la brigada d'agents cívic i recuperant la brigada de Medi Ambient i de l'Horta, la qual permetria gestionar amb major precisió la seguretat a les diferents partides, on la situació s'ha desbordat.

El nostre model també concep la Guàrdia Urbana com un cos proper a la ciutadania. Vull agrair la feina que fan els i les agents de seguretat de tots els cossos desplegats a la ciutat de Lleida. Avançar en una Lleida més segura és possible.

La seguretat és també un valor dels i les progressistes, a qui ens correspon presentar propostes per generar entorns segurs, ben il·luminats, accessibles i amb perspectiva de gènere. Els nens i les nenes, les dones i les persones grans han de poder gaudir de l'espai públic.



Elena Ferre
Sergi Talamonte
Grup municipal del Comú de Lleida

Cooperació o enfrontament?

“Volem destacar els consells de zona més participatius, plantació d'arbres, més habitatge públic i assequible, més transparència i millors clàusules de responsabilitat social”



Segurament en els articles que envolten aquest, cadascú ha tret pit de lo bé que ho ha fet, o de lo malament que ho han fet els altres. Del gran projecte de futur que tenen, de les promeses, sovint sense pressupost viable al darrera, que arreglaran tot el que fins ara no s'ha arreglat.

Estem en plena precampanya electoral, i s'esmolten els argument contra l'adversari i l'autobombo respecte el propi partit. Toca electoralisme i partidisme, polarització entre bons i dolents. Simplificació amb eslògans que diguin a cadascú el que té ganades de sentir i que construeixin un relat propi guanyador i senes fissures. Quina mandra!

Des de les conviccions i la força de les persones que ens escullen per representar-les, però convençudes que només des de la cooperació i els acords amb els altres podem avançar en aquests objectius

I doncs, de què us volem parlar nosaltres? Del que ens ha agradat més dels altres, i del que ens preocupa més del futur proper.

Ens agrada molt la tasca que ha liderat ERC per combatre la segregació escolar. Hem d'avançar en igualtat i reducció de la pobresa. I una educació més igualitària és una peça clau per no reproduir desigualtats.

També valorem positivament l'esforç d'ERC per redreçar la situació financera de l'ajuntament. No és un tema molt sexy, i podem discutir si calia anar tant ràpid en la reducció

del deute renunciant a fer acció de govern que creiem fonamental, però és molt positiu tenir una Paeria sanejada per afrontar els reptes de la ciutat.

El paquet de mesures que Junts ha impulsat entorn al Pla de l'Estació és positiu per a la ciutat. Una bona estació d'autobús vora la de trens, el cobriment de les vies, el desenvolupament d'un centre comercial integrat a la ciutat sens dubte que són projectes ben encaminats.

El ple de la Gent Gran impulsat pel PSC, on vam poder acordar mesures per millorar l'atenció als padrins i padrines. Les propostes del PP pel Centre Històric, que vam recollir i ampliar amb les aportacions del propi veïnat. La preocupació de C's pel Refugi dels Peluts. Són alguns dels punts que compartim amb els grups de l'oposició.

També ens han agradat, és clar, les accions que hem impulsat nosaltres ;) Permeteu-nos fer-ne un breu esment: Consells de zona més participatius, plantació d'arbres, més habitatge públic i assequible, més transparència i millors clàusules de responsabilitat social i ambiental en la contractació pública, fiscalitat més justa, millores en el dret a l'empadronament...

I de cara al futur? Esmerçarem esforços per cooperar amb els grups polítics i amb la societat civil per fer front als temes que considerem prioritaris: reduir la pobresa que afecta un terç de lleidatanes i lleidatans; oferir oportunitats i millors expectatives de vida al jovent; millorar la gestió de serveis públics com la neteja, el transport públic o les escombraries; i avançar cap a un model de progrés innovador, que accepti els límits del planeta i respecti la salut ambiental i de les persones.

Des de les conviccions i la força de les persones que ens escullen per representar-les, però convençudes que només des de la cooperació i els acords amb els altres podem avançar en aquests objectius.



Xavier Palau Altarriba
Portaveu del grup municipal
del Partit Popular a la Paeria

Fòrum Rovira Roure, el lobby lleidatà

“Un espai de lleidatanisme polític, social, cultural i econòmic, amb un segell 100% lleidatà, que defensi la nostra ciutat i el seu entorn per sobre de qualsevol altre interès. Lleida, al davant”



Sempre he expressat que a Lleida, més enllà d'interessos partidistes i ideològics, hem de reivindicar-nos arreu per defensar allò que ens pertoca i ens correspon com a capitalitat. Som la porta de Catalunya a la resta d'Espanya i som la porta d'Espanya a la resta de Catalunya. És el moment de posar-nos en marxa i constituir un lobby lleidatà que aglutini tots els agents socials lleidatans i que, alhora, elabori i impulsi un pla estratègic.

Des del PP Lleida ens hi hem posat tot impulsant el Fòrum Rovira Roure, un espai de diàleg, converses, de trobada entre persones de la societat civil lleidatana a títol individual, però també d'empresaris i autònoms, amb l'objectiu de crear un espai de pensament de centre-dreta lleidatà, liberal, per defensar els interessos de Lleida i del territori. Un espai de lleidatanisme polític, social, cultural i econòmic, amb un segell 100% lleidatà que defensi la nostra ciutat i el nostre entorn per sobre de qualsevol altre interès. Lleida, al davant.

Per això, posarem en marxa un pla estratègic de reactivació i impuls econòmic de la ciutat. L'objectiu d'aquest lobby serà, especialment, representar els interessos de Lleida i els dels nostres veïns i veïnes, reivindicar-nos en les negociacions que es puguin dur a terme amb la resta d'administracions en tots els àmbits, així com el dret a exigir allò que ens pertoca i deixar enrere el tòpic que “per Lleida ja n'hi ha prou”. Per fer-ho possible, proposo: impulsar l'economia, afavorir la promoció econòmica, promoure accions socials orien-

tades al benestar de les persones, la captació d'inversions i de talent, per evitar-ne la fuga. Posarem els instruments i pilars necessaris per afavorir la creació de llocs de treball i endegar una autèntica i ambiciosa revolució fiscal i tributària, reduint impostos i simplificant la gestió i burocràcia administrativa.

La unió fa la força. Per això, poder fer negociacions i reivindicacions de forma coordinada sota la marca de Lleida, ens dona credibilitat i força davant les diferents administracions. El nostre seny lleidatà ens permetrà generar oportunitats i millorar les relacions institucionals amb la resta d'agents, la qual cosa crearà sinergies amb els diferents sistemes del nostre entorn. Volem una Lleida capital de la ciència, del coneixement, del talent, comercial, universitària, sanitària, tecnològica, agroalimentària, de la cultura, esportiva. Lleida ciutat d'oportunitats per totes les persones, joves i grans. Una Lleida on posem l'accent al capital humà.

A Lleida, tenim moltes raons per reivindicar-nos i posar en valor el nostre patrimoni. El Parc Científic i Tecnològic de Gardeny, la Universitat, el teixit associatiu, veïnal i empresarial, la cultura i tradicions pròpies, l'Horta i el nostre entorn paisatgístic i natural, la connexió amb diferents vies de comunicació.

En definitiva, la nostra posició estratègica ens converteix en una ciutat d'oportunitats amb un entorn idoni per generar més i noves oportunitats. Ara, amb el Fòrum Rovira Roure, fem Lleida entre tots.



Maria Burrel Badia
Portaveu del grup municipal
de Ciutadans a la Paeria

Cambiaremos Lleida

“Hay que implementar políticas que fomenten la inversión privada para impulsar el crecimiento y mejorar la calidad de vida de los habitantes de Lleida”



Lleida es una ciudad con un gran potencial, pero también con muchos desafíos. Durante décadas, ha sido objeto de políticas caducas y de inversión insuficiente, lo que ha dado lugar a una ciudad que no ha alcanzado todo su potencial. Sin embargo, el próximo mes de mayo hay una nueva oportunidad para provocar un giro de 180 grados, para cambiar Lleida. Por eso necesitamos ser valientes y apostar por políticas liberales que serán la clave para lograrlo. Esto implica un enfoque en el mercado libre, impulsar el emprendimiento económico y la innovación, reducir las barreras burocráticas simplificando los procedimientos administrativos y promover la transparencia. La eliminación de viejas regulaciones excesivas, rebaja de los impuestos que pagan los ciudadanos, ya basta de saquear a quienes tienen la osadía de vivir de su negocio, prosperar con su trabajo y cumplir con la ley. Hay que implementar políticas que fomenten la inversión privada para impulsar el crecimiento y mejorar la calidad de vida de los habitantes de Lleida. Con demasiada frecuencia los obstáculos burocráticos frenan la iniciativa empresarial y el crecimiento económico, por eso hay que simplificar los procesos de licencias y permisos y ofrecer incentivos fiscales y económicos para atraer a empresas y emprendedores.

Además, también se deben abordar las necesidades sociales de la ciudad. Esto incluye planes de acceso a la vivienda, la mejora del transporte público, la promoción de la educación y la formación para garantizar que los jóvenes tengan las oportunidades laborales que les permitan trabajar y prosperar en esta ciudad. La implementación de políticas liberales no significa abandonar la responsabilidad social y la equidad. De hecho, estas políticas pueden ayudar a crear una sociedad más justa y próspera para todos.

A nadie se le escapa que la ciudad enfrenta desafíos significativos en términos de desarrollo demográfico, económico, social y ambiental. Y para superar estos desafíos, es necesario un enfoque renovado y proactivo en las políticas municipales que aborden las necesidades y prioridades de la comunidad local.

Hay que mirar al futuro y las políticas liberales ofrecen una nueva oportunidad para transformar Lleida y abordar los desafíos urbanos que enfrenta

También es importante que Lleida se centre en el turismo y la promoción de su patrimonio cultural e histórico, lo que atraerá visitantes y generará ingresos. La ciudad puede desarrollar su oferta turística y su imagen de marca, fomentando una atmósfera acogedora y segura para los visitantes.

Tenemos todos los ingredientes necesarios para transformar esta ciudad y los lleidatans merecen que les represente un partido de centro, comprometido con las personas, capaz de poner en la agenda pública lo que los viejos partidos y los populistas no han sabido o no han querido hacer durante años.

En conclusión, hay que mirar al futuro y las políticas liberales ofrecen una nueva oportunidad para transformar Lleida y abordar los desafíos urbanos que enfrenta. Si somos valientes y nos comprometemos con un cambio, lograremos un futuro próspero y sostenible.

OPINIÓ

Compromisos valientes



Ángeles Ribes
Regidora no adscrita

Es del todo inadmisibile que los vecinos de Lleida tengan que organizarse en grupos de vigilancia, somatenes, para velar porque no les okupen las viviendas o locales o no les roben en sus viviendas o almacenes.

Estamos cansados de denunciar el alarmante aumento de delitos, constatados en las estadísticas de la Guardia Urbana, Mossos, Policía Nacional y Guardia Civil. En la página del Ministerio del Interior están los datos. Y son demoledores.

A falta del cuarto trimestre de 2022, aún no publicado, de enero a septiembre de 2022, las infracciones penales aumentaron un 19% con respecto a 2021. Los robos con violencia e intimidación han aumentado un 34,8%. Los hurtos un 42,7%. Los delitos contra la libertad sexual un 16,2%. Y suma y sigue.

Y frente a esto, el equipo de gobierno sólo ha sido capaz de poner una patrulla diaria en la plaza del Dipòsit, desplazando la venta ilegal a las calles adyacentes, contratar a una empresa de detectives privados

para vigilar los vertidos de basura y residuos en Horta, y prometer una comisaría de Mossos en Centre Històric que ni tiene fecha, ni partida presupuestaria.

Estamos cansados de denunciar el alarmante aumento de delitos. Los datos son demoledores

Entramos en campaña electoral. Todo el mundo hará promesas vacías, sabiendo que no las cumplirán. Yo les garantizo que mi compañero José María Córdoba y yo tomaremos decisiones valientes para garantizar la seguridad en Lleida. Basta de cargar esa responsabilidad a nuestros vecinos. Que vuelva la Policía a Lleida. Este es un compromiso valiente. Hechos, no palabras.

Hay que crear empleo



José María Córdoba
Regidor no adscrit

Y el empleo lo generan las empresas. Las grandes, las medianas y las pequeñas. Las microempresas y los autónomos. Aportan creación de puestos de trabajo, contribución en impuestos y generación de riqueza. Y en Lleida necesitamos muchas.

No se entiende la aversión que ha mantenido el gobierno de la Paeria en estos últimos cuatro años a la implantación de empresas en nuestra ciudad. Cuando se torpedean proyectos comerciales como Torre Salses al grito de que no pueden ubicarse esas instalaciones en lo que ellos llaman extrarradio, lo que están diciendo es que los vecinos del centro de Lleida no deben desplazarse a la Bordeta, a Magraners o a Cappont.

Que son los vecinos de esos barrios los que han de trasladarse a comprar al centro. Como vecinos de segunda. Que no se merecen las oportunidades que un proyecto así les aportaría. Un despropósito que revertiremos. Cuando no se ayuda a los autónomos, se abandona a una parte fundamental de

la economía productiva de la ciudad. Los pequeños negocios necesitan algo más que palmaditas en la espalda. Las ayudas a fondo perdido que mi compañera Ángeles Ribes promovió durante el mandato anterior fueron un empujón para todo tipo de pequeños negocios. Las recuperaremos.

No se entiende la aversión del gobierno de la Paeria estos últimos 4 años a implantar empresas

Y por supuesto hay que generar confianza para que se instalen nuevas empresas. No duden de que lo haremos.

Hay que crear empleo, con iniciativas y actitudes valientes. Hechos, no palabras.



L'Escola de Participació Ciutadana de la FAVLL



Francesc Caballero Garcia
Director de l'Escola de Participació Ciutadana de la FAVLL

Aquest ens de caràcter privat i sense ànim de lucre fou creat per la FAVLL i el 1992 es va signar el protocol organitzatiu, gestor i pedagògic amb la Paeria per a la seva vehiculació i el desenvolupament de les seves bases i accions com a entitat i des del 1993 s'ha procedit a la impartició de multitud de cursos de formació als més variats nivells i continguts tot intentant donar-hi resposta a les necessitats sorgides des de les pròpies entitats veïnals i de la pròpia organització Federal així com de La Paeria amb qui hem col·laborat intensament. Des de Prevenció de Drogodependències, col·laboració amb AMPA's, Creu Roja, prevenció addiccions al tabac i l'alcohol, protocol, planificació i gestió cultural, desenvolupament joventut, acció d'urbanisme, hisendes locals, formació quadres directius, preparació POUM, etc.

S'han organitzat també debats oberts i participatius sobre dife-

rents temes d'incidència sobre la vida de l'associacionisme i la pròpia ciutat, tant a nivell formatiu com d'educació, urbanístic i mediambiental. Com la pròpia societat en la que estem inserits ha tingut els seus dies de glòria i d'hores baixes i ara tornem a reafirmar-nos. Hem celebrat els 40 anys de la pròpia FAVLL i seguirem endavant perquè tenim necessitat i ganes de continuar en aquest projecte tant engrescador.

L'Escola ha tingut tres directors al llarg de la seva història: Jacinto Pernia Val, què fou president de la FAVLL i membre de la CONFAVC i de la CAVE, gran coneixedor del moviment associatiu i de llur idiosincrasia; Jordi Solana Aguilera, membre de diferents entitats associatives veïnals i culturals i periodista i què te un llibre sobre el barri dels Magraners i, el darrer, un servidor. Seguirem perseverant en la nostra tasca.





Escola Professional
de Formació Pràctica



CICLES FORMATIUS DE GRAU MITJÀ:

- **ELECTROMECAÀNICA DE L'AUTOMÒBIL** (2 anys)
- **CONDUCCIÓ DE VEHICLES DE TRANSPORT PER CARRETERA** (2 anys). **NOVETAT!**

CICLES FORMATIUS DE GRAU SUPERIOR

- **TÈCNIC SUPERIOR EN AUTOMOCIÓ** (2 anys)

PFI (per a alumnes que no van obtenir l'ESO)

- **MANTENIMENT DE VEHICLES** (1 any)

MATRICULA'T!



Garrotxa, 11 baixos - Tel. 973 220 017 - Lleida - www.ctiformacio.com

NOUS CURSOS 100% SUBVENCIONATS



CURSOS FORMACIÓ OCUPACIONAL PER A PERSONES DESOCUPADES TÍTOL OFICIAL CERTIFICAT DE PROFESSIONALITAT

Aquesta actuació està impulsada i subvencionada pel Servei Públic d'Ocupació de Catalunya -SOC- amb fons rebuts del Ministeri d'Educació i Formació Professional.

2ª EDICIÓ



CP1 - Activitats auxiliars de comerç

Assegura el teu futur troba feina en el comerç!

Inici 17 d'abril



CP1 - Operacions auxiliars de serveis administratius

El més demandat!

Inici 22 de maig



CP1 - Enregistrament de dades

informàtica bàsica amb ACTIC bàsic

Inici 22 de maig



CURSOS FORMACIÓ CONTÍNUA PER A PERSONES TREBALLADORES CERTIFICAT OFICIAL DEL CONSORCI

Aquesta actuació està impulsada i subvencionada pel Consorci per la Formació Contínua de Catalunya i finançada pel Fons Social Europeu.

INICI A L'ABRIL



Per millorar la teva formació

Promoció i negoci a través de les xarxes - 40h.

Comptabilitat Anvançada - 60h.

Logística integral - 30h.

Resolució de conflictes - 30h.

i molts altres que trobaràs a la nostra pàgina web!!!



Avda. Rovira Roure, 9 - 973 240 716

<https://www.inlingualleida.es>

