



la PAERIA

#306

NEXT GENERATION



Més espais verds a Rambla d'Aragó i Prat de la Ribera

L'Ajuntament de Lleida inicia la remodelació de dues de les principals artèries per ampliar les zones de vianants i incorporar el carril bici

▶ Pàgina 16

TEMA DESTACAT

La Paeria remodelarà tot el Palau de Vidre



▶ Pàgina 3

PLA MILLORA ESPAI PÚBLIC

300 accions de neteja intensiva

L'Ajuntament de Lleida està incrementant les accions amb hidropressió en voreres i àrees de contenidors. A hores d'ara, al conjunt de la ciutat ja s'han dut a terme 300 actuacions de neteja intensiva, de les més de 700 que es consideren necessàries.

▶ Pàgina 22

NEXT GENERATION

Senders verds a tota la ciutat

La Paeria ha dissenyat uns itineraris urbans que s'adequaran i permetran travessar la ciutat d'una punta a l'altra passant per zones ombrejades i espais verds. Els eixos principals aniran des de la Bordeta fins a Agrònoms i des de la Mitjana fins a Gardeny.

▶ Pàgina 20

Lleida demostra davant de 200 inversors i empresaris de Barcelona que és "terra d'oportunitats"

▶ Pàgina 6

Neix l'AgrolivingLab, el laboratori d'innovació al Parc Científic per a la producció d'aliments més sostenibles

▶ Pàgina 17

L'Ajuntament de Lleida rebrà 10 milions d'euros per arranjar més de 2.500 pisos antics de tots els barris

▶ Pàgina 18

REPORTATGE HISTÒRIC

Recordant els 40 anys de la riuada



▶ Pàgines 4 i 5

SANTAGLORIA®
Coffee & Bakery

365 DIES DE L'ANY!
vine a Sant Antoni, 31 Lleida
o demana el servei de catering

LA TEVA REPOSTERIA DE QUALITAT
Pastisseria, Brioixeria, Carta de cafeteria, Smoothies i Frappés. I al migdia... amanides, croquets, focaccies, empanades, flautes...

Fes ara la teva comanda
973 08 88 48

Truca'ns **Glovo!**

INFORMACIÓ DE SERVEIS

 @ajuntamentdelleida

 @paerialleida

 @ajuntamentdelleida

 @ajuntamentdelleida

010

La Paeria - Ajuntament de Lleida

Telèfon gratuït disponible de dilluns a divendres de 6:00 a 0:00 h.

OMAC - Oficina d'Atenció Ciutadana:

Adreça electrònica: gestions-omac@paeria.cat

Telèfon de l'oficina: 973 700 300

OGAT - Oficina de Gestió Tributària:

Adreça electrònica: ofgestio@paeria.cat

Telèfon de l'oficina: 973 700 420

Cita prèvia OMAC / OGAT:

<https://citaoficines.paeria.cat/>

Servei telefònic d'assistència en la tramitació electrònica:

Telèfon: 973 93 02 47

Horari de dilluns a divendres de 08 a 20 h.

Adreça electrònica: oac360@paeria.cat

Servei d'assistència telefònica en l'àmbit de benestar social:

Telèfon: 973 93 00 22

Horari de dilluns a divendres de 08 a 15 h.

LA PAERIA



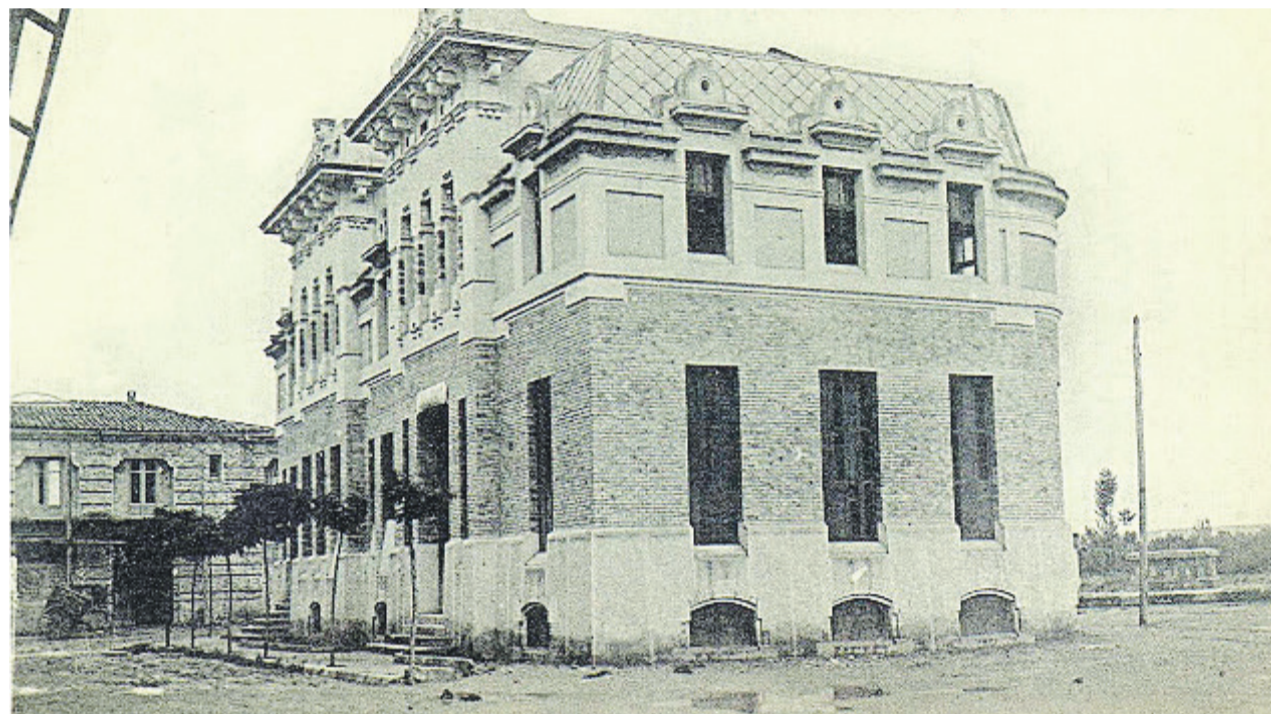
Ajuntament de Lleida

Edita: Ajuntament de Lleida. Pl. Paeria s/n. 25007, Lleida

Impressió i distribució: Lerigraf SL

Fotografia: Ajuntament de Lleida

Dipòsit legal: 235-1985



La Gota de Llet, l'edifici que servia com a dispensari i casa de socors

Edifici modernista, obra de l'arquitecte Morera i Gatell, es va bastir (1919) per acollir l'Institut Municipal de Puericultura i fou construït per la Mancomunitat. Acollià, a més, el dispensari municipal i la casa de socors. fou popularment conegut com a Gota de Llet, perquè una de les funcions més reconegudes era la d'alimentar amb llet esterilitzada les criatures amb mares amb problemes d'alimentació. Als anys seixanta va ser enderrocat per donar pas a la construcció d'un immens bloc de pisos amb una façana a Blondel i l'altra a l'Av. de Madrid, que deixava l'espai interior, cobert, per a l'estació d'autobusos de la ciutat, inaugurada durant els 70.

✦ CASA MORERA - LA LIRA

Construïda entre 1910 i 1911 a l'avinguda de Blondel, els elements que fan d'aquesta casa un exponent únic del modernisme de Lleida són la seva senzilla però elegant façana culminada per un frontó d'original disseny que combina el totxo vista amb l'arrebossat de les parets. També destaca la forma de les terrasses que recorda la Lira, o les finestres escalonades.



✦ ANTIC HOSPITAL DE SANTA MARIA

L'antic hospital de Santa Maria de Lleida és una mostra de l'arquitectura gòtica civil dels segles XV i XVI. És un edifici de planta quadrada i amb un pati també quadrat en el seu interior. També destaca la magnífica escalinata de pedra, situada al pati i que condueix a una galeria amb arcs. La seva façana principal se situa davant de la Catedral Nova. Actualment, és la seu de l'Institut d'Estudis Ilerdencs, organisme dependent de la Diputació de Lleida.



✦ FONT DEL ROSER

Ubicada al carrer Cavallers, va ser construïda entre els anys 1778 i 1779. És de pedra tallada i està adossada a la paret de l'edifici de l'antic convent del Roser, encastada en el que antigament era una porta barroca que donava accés a la capella dels dominics. Presenta els elements decoratius propis de l'època barroca clàssica.



SERMAN PORT

Oficines i vendes: Rosa Parks, 23 · 25005 Lleida
Tel. 973 220 857 · www.sermanport.com

- Manteniment de pàrquings
- Automatismes
- Reparacions de portes

- Motors
- Portes metàl·liques
- Fusteria d'alumini

Distribuidor Oficial:
HÖRMANN
Puertas y automatismos

La Paeria reformarà al 2023 el Palau de Vidre dels Camps Elisis

L'Ajuntament rep un ajut europeu de 3 milions d'euros per fer front a l'obra, que es completarà amb 3 milions més de fons municipals

La Paeria afrontarà la reforma del Palau de Vidre dels Camps Elisis l'any vinent, gràcies a la concessió de tres milions d'euros del Programa d'Impuls a la Rehabilitació d'Edificis Públics (PIREP) d'entitats locals, en el marc dels fons europeus Next Generation, que es complementaran amb una aportació directa municipal de tres milions més per a fer possible aquesta actuació.

L'actuació resoldrà una assignatura pendent de la ciutat i dignificarà els Camps Elisis i la Fira, amb un edifici que serà més sostenible i amb usos polivalents, oberts al barri de Cappont i a tota la ciutat

El Paer en Cap, Miquel Pueyo, va destacar que en aquesta convocatòria la proposta municipal havia obtingut la novena millor puntuació entre un miler de projectes presentats. "El Palau de Vidre és un edifici que des de fa anys s'havia anat degradant en tots els sentits. Vam creure que li havíem de donar una oportu-

nitat per la via d'una reforma plena, integral, i això només es pot fer amb la combinació dels recursos que nosaltres buscarem i dels recursos europeus", va afirmar Pueyo.

L'actuació anirà encaminada, especialment, a la millora de l'eficiència energètica, que ara és gairebé inexistent, i inclourà substituir tots els vidres per un nou sistema intel·ligent, més adaptat al clima de Lleida, així com nous equips de telecontrol i gestió, enllumenat LED, etc. També s'instal·laran plaques solars a la teulada, amb una potència de 100 kW, que permetrà abastir d'energia també altres edificis pròxims.

Pel que fa als usos de l'immoble, Pueyo va indicar que "el que farem és buidar l'edifici i plantejar unes estructures internes més lleugeres, que es puguin moure i serveixin per a crear sales més petites o més grans" segons les necessitats, que poden incloure. Així, va apuntar usos firals, culturals, esportius o un hotel d'entitats "que pugui aprofitar la vitalitat associativa del barri de Cappont" i la resta de la ciutat.

Per la seva part, el primer tinent d'alcalde i responsable de l'àrea d'Urbanisme, Toni Postius, va destacar igualment la qualitat dels projectes que elaboren els tècnics municipals i va assenyalar que aquest

projecte suposarà "un abans i un després pel Palau de Vidre i recuperar l'orgull per aquest edifici, que va ser pioner i que mostrava ara una imatge que a ningú li agradava".

Pel que fa als terminis, Postius va precisar que es planteja poder disposar abans de final d'any del projecte bàsic, perquè pugui aprovar-se al gener, dur a terme la licitació de les obres al primer trimestre de 2023 i adjudicar-les entre maig i juny per a iniciar-les tot seguit. L'objectiu és tenir l'obra acabada a finals de 2024 per a poder complir amb els terminis que fixa la convocatòria europea i que són molt exigents.

"Vull destacar que fem un pas endavant en una altra d'aquestes carpetes històriques de la ciutat de Lleida. Aquesta és una peça d'una actuació integral a tot l'espai dels Camps Elisis, un espai emblemàtic al centre de la ciutat en el qual la inacció durant molts anys ha portat que ara calgui fer-hi una inversió costosa, però no ens ha espantat el repte", va afirmar Postius,

El Palau de Vidre, en obres, durant la seva construcció



El Palau de Vidre es va construir el 1965 amb l'objectiu de proporcionar un espai firal cobert

que també va recordar que l'actuació al Palau de Vidre es complementa amb la pròxima construcció del nou pavelló de Fira de Lleida, amb la sol·licitud d'una ajuda a la Generalitat per a rehabilitar l'antic Xalet dels Camps Elisis, amb l'ampliació de l'escola Camps Elisis a l'espai de l'antiga piscina coberta i l'arranjament del Pavelló Antorxa.

Pel que fa al finançament de l'actuació, la segona tinent d'alcalde, Jordina Freixanet, va indicar que la Paeria demanarà un crèdit que inclourà el cofinançament de totes les actuacions finançades amb fons europeus que ho requereixin. La previsió és portar al ple la contractació d'aquest crèdit d'inversió entre febrer i març de l'any vinent, quan es pugui

quantificar la quantitat final, que de moment és d'uns 8 milions d'euros, a falta de resoldre diverses convocatòries.

"Són uns diners que podrem tornar al cap dels anys i ens permetran fer aquesta transformació urbana tan necessària. Es farà amb un crèdit d'inversió i el retorn del finançament és amb molt bones condicions", va declarar Freixanet, que també va recordar que continua pendent la resolució de la segona convocatòria dels fons PIREP, a la qual la Paeria s'hi ha presentat amb els projectes de rehabilitació de l'antic convent de les Josefines, el Casino i Santa Teresa. marge dret, on hi ha la zona residencial.

Primer espai firal cobert

El Palau de Vidre (1965), projecte de l'enginyer Josep Maria Cots Massana, és un edifici d'estructura de formigó i vidre, que es va construir en l'espai on durant 17 anys hi va haver un estany (1947-1964), amb l'objectiu de proporcionar un espai firal cobert als Camps Elisis.



Acte en un dels salons amb què compta el Palau de Vidre



Antic estany dels Camps Elisis, que es va suprimir per ubicar-hi en el seu lloc l'espai firal cobert

REPORTATGE HISTÒRIC

40 anys de la riuada de Lleida

Aquest mes de novembre s'ha inaugurat una exposició commemorativa a la Paeria amb un documental que recull el testimoni de persones de diferents àmbits que ho van viure en primera persona i recull imatges antigues

L'Ajuntament de Lleida va donar aquest mes de novembre el tret de sortida als diferents actes per commemorar la riuada del 1982, un fet que va marcar la història de la ciutat.

Entre els actes gratuïts que ha preparat l'Ajuntament de Lleida coincidint amb aquest aniversari hi ha una exposició commemorativa que amb imatges dels fets se situa a la plaça Paeria i als baixos de l'Ajuntament, que, com moltes altres zones properes al riu, van quedar totalment inundats aquells dies.

L'exposició compta amb un documental que recull el testimoni de persones de diferents àmbits que ho van viure en primera persona, com ara veïns, personal de salvament, personal municipal...

La mostra recull imatges antigues conservades a l'Arxiu Municipal, a l'Arxiu Fotogràfic de l'Institut d'Estudis Ilerdencs i als fons del diari *Segre*. L'exposició es pot visitar fins al 27 de novembre, amb entrada gratuïta.

També inclou un documental amb testimonis que

van viure aquells moments tan complicats.

Paral·lelament, s'han dut a terme uns itineraris per la ciutat des de diferents punts de

També se celebren visites guiades i, paral·lelament, el nou festival Intangible va incloure diferents activitats vinculades amb l'aigua, com va ser un màping commemoratiu de l'efemèride a la façana de la Paeria

vista, els dissabtes següents, per explicar les conseqüències de la riuada. La primera, el dissabte 12 de novembre, titulada "Les restes arqueològiques de la canalització", a càrrec de l'Arxiu Arqueològic, que consistí en un recorregut per les restes arqueològiques localitzades durant les obres de la canalització del riu Segre, que van aportar molta infor-

mació sobre la ciutat, el pont Vell i l'antic barri de Cappont. La segona, el dissabte 19 de novembre amb "El riu Segre avui: aspectes ambientals", a càrrec de l'àrea de d'Ecologia i Sostenibilitat, en aquest cas al llarg del parc de la canalització, on s'explica l'impacte ambiental de l'actuació, l'estat actual del riu i la flora i fauna del parc, i la relació amb els espais no urbans, com la Mitjana i el Camí del riu. I la darrera serà el dissabte 26 de novembre amb una visita guiada a l'exposició i recorregut pels espais de la riuada, a càrrec del Museu de l'Aigua, que inclourà els espais afectats per la gran riuada de 1982, a l'entorn de la rambla Ferran, pont Vell i Camps Elisis. Totes les rutes són gratuïtes i l'hora d'inici són les 11.00h.

Festival Intangible

Paral·lelament, el nou festival Intangible, que s'ha celebrat coincidint amb aquestes dates, tenia com a eix temàtic l'aigua i algunes de les activitats que es van plantejar estaven en relació amb la commemoració de la riuada i la



Camió de bombers al llavors Govern Civil, ara Subdelegació

relació de la ciutat amb el riu Segre. Les activitats relacionades van ser la visita *Lleida amb ulls d'ocell* del dissabte 5 de novembre, a càrrec d'Olga Paz i Oscar Navasa i Drone: Bird eye Works. Gràcies a aquesta activitat es va poder veure el riu i la ciutat des de l'aire, combinant imatges antigues amb els del dron i les explicacions dels guies.

El diumenge 6 de novembre, a les 11.30 h, hi va haver un "Concert fluvial al riu Segre", a càrrec d'Agnès Pe, a la passarella del Liceu Escolar sobre el riu Segre, amb sons captats directament al riu.

Finalment, el plat fort del mateix diumenge van ser tres passis (20.00 h / 20.45 h / 21.15 h) del "Video Mapping. Commemoració dels 40 anys de la riuada", a càrrec del Col·lectiu Telenoika, que va anar precedit per video mapping realitzat per alumnes d'EPS-UdL, projectat a la façana del Palau de la Paeria de l'av. Blondel.

Cal tenir en compte que el mapping es va crear a partir d'imatges històriques procedents de l'Arxiu Municipal i altres fons, i fomenta la creativitat i les noves tecnologies.



Treballadors del diari 'Segre' rescatats amb barca, 'navegant' per la Rambla de Ferran

Pueyo: “Des de la riuada, amb el parc fluvial ja no diem anar fora al pont”

L'alcalde de Lleida va explicar que, malgrat les millores, la ciutat encara té pendent construir un mur de canalització a la partida de Grenyana

Una conferència del professor Carles Balasch, sobre les avingudes del Segre a la ciutat de Lleida durant els darrers segles, es va convertir el 6 de novembre en el punt de sortida dels actes commemoratius que ha organitzat l'Ajuntament de Lleida per a celebrar el 40è aniversari de la riuada de novembre de 1982.

L'acte, que va ser presidit pel paer en cap, Miquel Pueyo, i que va comptar amb l'assistència d'una àmplia representació de regidors de la corporació municipal, va tenir com a protagonista Antoni Siurana, alcalde de Lleida durant la Riuada del 82, el qual va fer una exposició emotiva de com es van viure aquells dies des del govern de la ciutat. Una narració plena d'anècdotes i d'agra-

ïments a tot l'equip municipal que el va acompanyar.

Siurana va voler treure una lliçó positiva d'aquells fets. “Lleida, a més d'equipar-se amb infraestructures que no tenia, amb nous ponts i passarelles i desenvolupar urbanísticament el barri de Cappont, va ser un exemple de cohesió social. Els veïns i veïnes poden sentir-se orgullosos de la seva ciutat, per la col·laboració que hi va haver i perquè no es va patir cap tragèdia personal. Si més no, jo em vaig sentir molt orgullós de tot l'equip municipal de la Paeria”, va afegir.

Per la seva part, l'alcalde Miquel Pueyo també va recordar el punt d'inflexió a nivell d'infraestructures que va suposar la riuada del 82, amb la construcció d'un parc fluvial, que va integrar el marge



Els dies 7 i 8 de novembre de 1982 l'aigua del riu Segre va inundar Lleida. Els dies previs, uns forts aiguats a la capçalera del Segre i la Valira es convertirien en diluvi a Andorra, on van provocar 13 víctimes mortals, i la Cerdanya i l'Alt Urgell, on l'aigua va escombrar l'antiga població del Pont de Bar. Per exemple, a la Molina es van registrar 556 mil·límetres en 72 hores. El Pallars i la Ribagorça també van registrar pluges importants.

A Lleida ciutat, es calcula que el riu Segre va arribar als 3.200 m³/s. Les aigües van envair els perímetres del voltant, inundant els barris de la rambla de Ferran i Cappont i enduent-se tot el que es trobava al seu pas.

Els avisos a la població per megafonia i ràdio van evitar desgràcies majors. Després de la riuada, nombrosos ciutadans van col·laborar en la neteja de carrers i edificis.

Aquesta catàstrofe va obligar a replanjar la relació de la ciutat amb el riu, amb una nova canalització que havia de servir per integrar-lo en l'espai urbà, convertint en un parc urbà. La canalització de Lleida, inaugurada l'any 1995, està dissenyada per contenir fins a 3.000 m³ d'aigua entre els seus dos murs. Té una superfície de 250.000 m² i un passeig de prop de 2,5 quilòmetres. La canalització i l'embassament de Rialb farien difícil que es repetís una catàstrofe com la de fa 40 anys.



esquerra del Segre a la ciutat i han permès deixar al calaix l'expressió “anar a fora el pont”, quan ens referiem als barris de l'altre costat del riu.

Malgrat tot, el paer en cap va explicar que Lleida encara té un repte en aquest àmbit: la construcció d'un mur de cana-

litització a la partida de Grenyana, entre el parc de la Mitjana i el Molí de Cervià, per prevenir futures avingudes del riu.

Pueyo també va informar com des de la CHE es recorda que Cappont és una zona d'afectació inundable, quan es vol engegar algun projecte i/o

equipament, per la qual cosa, des de l'Ajuntament de Lleida s'ha demanat a les confederacions hidrogràfiques estatal i catalana la necessitat d'abordar aquest projecte. I més, tenint en compte les conseqüències que es preveuen arran del canvi climàtic.



NOU COLUMBARI A LLEIDA

PARRÒQUIA DE SANT PERE APÒSTOL

“ Les cendres del seu ésser estimat en un espai sagrat i proper

3 mesos de custòdia de l'urna gratuïts

Informació a la parròquia
C. Major, 9 Lleida o al 900 535 811
info@coralmemorial.com · coralmemorial.com

 **CORAL**
INNOVACIÓ EN COLUMBARIS



Més informació



INFORMACIÓ MUNICIPAL



ECONOMIA



Lleida demostra a les empreses de BCN que “és una terra d'oportunitats”

El Paer en Cap, Miquel Pueyo, va destacar el paper del nou polígon de Torreblanca-Quatre Pilans, “que representa un nou model de sectors d'activitat econòmica, integrat paisatgísticament, energèticament sostenible i amb intermodalitat ferroviària”

La Casa Llotja de Mar de Barcelona va acollir el 6 d'octubre la jornada *Lleida. Terra d'Oportunitats*, una trobada que va comptar amb 270 assistents, entre els quals més de 200 empresaris i inversors catalans, a més de representants institucionals, i que va servir per exposar al món empresarial català les oportunitats que ofereix el territori de Lleida.

En aquesta trobada, a la qual es van sumar representants del món social i empresarial lleidatà, que van voler donar suport a la iniciativa, hi van participar tots aquells agents que poden tenir un paper clau en l'establiment de projectes d'inversió a la demarcació de Lleida, així com casos d'èxit d'empreses que han crescut al territori i són referents, i d'altres que s'han establert aprofitant les fortaleeses existents.

La jornada va ser impulsada per les Cambres de Comerç de Lleida i Tàrrrega, la Generalitat, la Diputació de Lleida, l'Ajuntament de Lleida i la Universitat de Lleida. Sis

institucions alineades amb un objectiu comú: posar en relleu els grandíssims avantatges que les empreses i els inversors catalans i d'arreu tenen amb el territori de Lleida.

Durant la trobada, l'alcalde de Lleida, Miquel Pueyo, va explicar que “una de les dues grans potes sobre les quals pivota l'objectiu que Lleida sigui la capital agrobiotech del sud d'Europa és el nou polígon de Torreblanca-Quatre Pilans, que representa un nou model de sectors d'activitat econòmica, integrat paisatgísticament, energèticament sostenible i amb intermodalitat ferroviària, un aspecte clau per a potenciar la descarbonització de l'economia”.

Per la seva part, el president de la Cambra de Comerç de Lleida, Jaume Saltó, va destacar que “un dels principals avantatges competitiu és la situació geoestratègica immillorable amb la qual comptem, situada en el corredor de l'Ebre i molt propera al País Basc i Cantàbria, a través del corredor viari Cantàbric-Me-

diterrani. I per descomptat, el mercat del centre de la Península Ibèrica, mitjançant l'AP-2 i el tren d'alta velocitat. Així mateix, Lleida també és la porta d'entrada per aquelles empreses que volen accedir al mercat de Catalunya i al sud de França”.

La trobada, celebrada a la Llotja del Mar, va aplegar més de 200 empresaris i inversors catalans, a més de representants institucionals

Joan Talarn, president de la Diputació de Lleida, va assenyalar que “Lleida és terra d'oportunitats. Però no perquè siguem una terra erma i verge, sinó perquè la nostra història ens avala com a garantia d'entorn econòmic sostenible, de qualitat i íntimament lligat a les nostres fortaleeses, que són les que estem identificant en

els darrers anys com a base per a una nova economia, la bioeconomia”.

Bernat Solé, delegat de la Generalitat a Lleida, va destacar l'extens territori de polígons industrials: “Actualment, comptem amb 106 polígons d'activitat econòmica, amb una superfície de 1.755 hectàrees. De característiques diferents per adaptar-se a les necessitats que puguin arribar i distribuïts per tota la vegueria; amb grans eixos econòmics com el mateix futur polígon de Torreblanca-Quatre Pilans o el mateix cordó industrial, paral·lel a l'A-2, que uneix Lleida i l'àrea metropolitana de Barcelona amb menys de dues hores i que compta amb peces de sòl industrial de 100 hectàrees en una sola unitat, a punt per a ser desenvolupades”.

Per la seva part, Carles Giribet, president de la Cambra de Comerç de Tàrrrega, va reclamar més inversions al territori, alhora que va exposar l'impacte que poden crear aquestes inversions posant com a exemple el Canal Se-

garra-Garrigues i va afegir que “podem dir que la inversió a Lleida és rendible”.

Finalment, La jornada *Lleida. Terra d'Oportunitats* va comptar amb dues taules rodones formades, per una banda, per representants d'empreses que s'han establert al territori aprofitant les fortaleeses existents i, d'una altra, de representants d'empreses lleidatanes que han esdevingut casos d'èxit i que hi han acabat sent referents. Van prendre part de la primera taula, introduïda pel rector de la Universitat de Lleida, Jaume Puy, Elisabeth Aliet, presidenta de la paperera Aliet; i Xavi Solé, CEO d'Equiptank, SL.

La segona taula va comptar amb Ramon Roca, president de Ros Roca; Josep Pont, CEO de Pont Family Holding (Grup Borges); Núria Cervós, consellera delegada de Grup Cervós i presidenta del Gremi de Constructors de Lleida; Sisco Sapena, conseller delegat de Lleida.net, així com Teresa Vallès, CEO de Pastoret de la Segarra.



Prepara't per
a la tardor amb
Husqvarna



MOTORverd

☎ 973 940 444 ✉ info@motorverd.com

TORREFARRERA

INFORMACIÓ MUNICIPAL



URBANISME

Paeria i Adif avancen en els tràmits per a desenvolupar el Pla de l'Estació

El paer en cap, Miquel Pueyo, i el primer tinent d'alcalde, Toni Postius, van mantenir una reunió a Madrid amb tres alts càrrecs d'ADIF per a coordinar els passos a seguir, ara que ja s'està en procés de redacció de la modificació del planejament urbanístic

La Paeria ja ha adjudicat a una empresa els treballs d'assessorament jurídic per la redacció dels plecs de la concessió de la gestió urbanística integrada de l'àmbit del Pla de l'Estació de Lleida i el posterior assessorament jurídic i urbanístic. Tanmateix, ja s'està en procés de redacció de la modificació de planejament urbanístic, a partir de criteris plenament compartits entre Paeria i Adif. La previsió és que la redacció d'aquesta proposta es pugui aprovar inicialment al ple al desembre.

A més, ben aviat es començarà la redacció dels plecs de condicions per a licitar la construcció del centre comercial, que comportarà també el cobriment de les vies i que es farà en paral·lel a la modificació del planejament urbanístic.

Aquests tràmits es solaparan també amb la construcció de la nova estació d'autobusos, que comportarà una gran millora de la intermodalitat amb l'estació de trens. La Generalitat de Catalunya té previst treure a licitació les obres pròximament.



Totes aquestes qüestions van ser tractades per l'alcalde de Lleida, Miquel Pueyo, i el tinent d'alcalde i regidor d'Urbanisme, Toni Postius, en una reunió de treball a Madrid amb alts càrrecs de l'Administrador d'Infraestructures Ferroviàries (Adif), per tal de posar en comú el desenvolupament del Pla de l'Estació, que totes dues administracions impulsen plegades.

Pueyo va indicar que des de l'inici d'aquest mandat s'han mantingut con-

verses, en l'àmbit tècnic i polític, que han desembocat en aquesta declaració d'intencions i avui ambdues parts han concretat més detalls del que passarà amb aquest projecte els propers mesos.

Per la seva part, Postius va assegurar que s'està avançant i que el treball que es fa és la suma d'esforços de les dues parts, que coincideixen en la necessitat de tirar endavant el projecte al voltant de l'estació. En aquest sentit, ha reiterat el suport unànim i que hi ha

una "oportunitat d'or" per desenvolupar-lo, ja que hi ha empreses interessades, amb una inversió que es preveu d'entre 150 i 200 milions, amb l'impuls que suposaria per a la ciutat.

Aprofitant el viatge a Madrid, van celebrar una segona reunió, en aquest cas al Ministeri de Treball i Economia Social, on van plantejar la preocupació de la Paeria per la situació de l'edifici de l'antiga organització sindical, conegut com *Ducados*. Pueyo va assegurar que l'Ajuntament no pot acceptar que l'immoble continuï en l'estat actual de ruïna econòmica i que, a més, pot suposar una amenaça per a la seguretat dels vianants. En aquesta reunió, amb l'oficial major del Ministeri, Iciar Esteve, i el subdelegat del govern a Lleida, José Crespín, s'ha exposat la seva necessitat de trobar un espai d'uns 2.000 m2 per acollir les organitzacions sindicals. L'alcalde va comentar que s'ha parlat de trobar una sortida i que s'han plantejat alternatives. Una d'elles es tirar endavant amb l'expedient i enderrocar l'edifici.



GENT GRAN

L'Ajuntament de Lleida reobre tots els centres sènior

Amb la represa de les activitats de tai-txi, ioga, escacs, tallers de memòria i la incorporació de sessions de mindfulness



Més informació sobre el programa d'activitats per a les persones majors de 65 anys, als centres sènior, al 973 700 349 o a seniorslleida@paeria.cat

L'Ajuntament de Lleida ha reobert, al mes d'octubre, tots els Centres Sènior de la ciutat i s'han reprès les activitats de dinamització aturades durant la pandèmia.

Els darrers dos equipaments per a gent gran que s'han posat de nou en marxa són els de Bonaire i el Pilar.

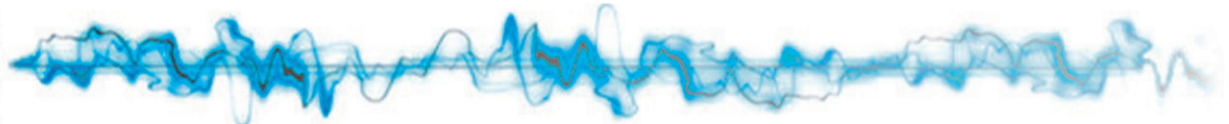
L'obertura de tots els centres ha permès programar de nou sessions de tai-txi, ioga, gimnàstica, aquagym i els tallers d'escacs i memòria. Entre les novetats d'aquest curs, cal destacar els tallers de *mindfulness*, que permeten desenvolupar tècniques d'atenció plena i reducció de l'estrès per a un envelleïment saludable.

Al gener, començarà el segon torn d'aquestes activitats i les persones interessades a participar-hi poden adreçar-se al centre sènior del seu barri per incriure-s'hi, trucar al 973 700 349 o enviar un mail a seniorslleida@paeria.cat

Actualment l'Ajuntament de Lleida compta amb els Centres Sènior de La Bordeta, Santa Cecília, Democràcia, Santa Teresina, El Secà de Sant Pere, El Pilar, Bonaire, Mariola, Pardiniyes i Sucs. En aquests moments, tots els centres sènior compten amb un dinamitzador/a que coordina les activitats amb la col·laboració dels usuaris dels espais.

Acustielec
audio / imatge
www.acustielec.com

INSTAL·LACIONS - VENDA I LLOGUER - SERVEI TÈCNIC PROPI



Plaça Maria Aurèlia Capmany, 4 - 25005 LLEIDA - 973 233 172

MÚSICA AMBIENTAL - AULES INTERACTIVES - SO PROFESSIONAL
IL·LUMINACIÓ - PROJECTORS - MEGAFONIA - STREAMING

MEMÒRIA DEMOCRÀTICA

Homenatge als lleidatans i lleidatanes assassinats als camps d'extermini nazis

La Paeria renova, corregeix i amplia la placa del Cementiri de Lleida que recull els noms de 23 deportats que van morir víctimes del feixisme, ja que inicialment només n'hi havia 14

Pueyo: "Lleida és i vol continuar essent ciutat bandera de la memòria històrica i democràtica del nostre país i la nostra gent"

El Cementiri de Lleida va acollir el propassat 23 d'octubre l'homenatge als lleidatans assassinats en els camps d'extermini nazis, renovant la placa, que el 1983 es va dedicar als deportats que van morir víctimes del feixisme, corregint-les errades i ampliant fins a 23 la inscripció dels noms d'aquestes persones, ja que inicialment només en figuraven 14. En aquesta nova placa hi figuren 23 noms de persones assassinades en els camps de Buchenwald, Hartheim, Gusen i Mauthausen.

En aquest sentit, el paer en cap, Miquel Pueyo, va presidir l'acte de Memòria Democràtica, organitzat pel Departament de Drets Civils de l'Ajuntament de Lleida, al qual van assistir les tinentes d'alcalde Jordina Freixanet, Sandra Castro i Montse Pifarré, els regidors Jaume Rutllant i Joan Queralt, el delegat de l'Amical de Mathausen, Josep San Martín, així com familiars dels homenatjats, entre altres.

L'alcalde va assenyalar que la voluntat ferma del Govern de la Paeria és dur a terme actes d'aquest tipus per conscienciar la ciutadania per a recordar que va ser la deportació i així dignificar el nom de les persones que la van patir.

"Que ningú no se n'oblidi i que no succeeixi mai més. Lleida és i vol continuar sent ciutat de drets i oportunitats, una ciutat garant de les llibertats. I vol



continuar sent ciutat bandera de la memòria històrica i democràtica del nostre país, de la nostra gent. Volem continuar essent una ciutat referent en la conservació del seu passat. Només així podrem viure el nostre present i continuar forjant un futur lliure i digne", va assenyalar Pueyo a la seva intervenció.

Per la seva part, el delegat de l'Amical i representant del comitè Internacional de Mauthausen, Josep San Martín, va agrair que la Paeria hagi realitzat aquest homenatge a les víctimes dels camps d'extermini nazi, ja que "aquesta placa ens recordarà la seva memòria, tot i que les seves despulles no estiguin enterrades aquí".

L'acte també va comptar amb la participació de quatre alumnes del Col·legi el Carme de la Bordeta, que van llegir els noms de les persones que figuren a la placa. La nota musical ha anar a càrrec de Carlos Herràiz, guitarrista i professor del Conservatori municipal, que va interpretar *Wiegala*, amb l'acompanyament del seu fill a la flauta, i *El Cant dels Ocells*, en solitari.

Cal recordar que l'any 2017, Memòria Democràtica de l'Ajuntament de Lleida, va iniciar el Projecte Stolpersteine, dedicat a dignificar i recordar els noms de les persones de la ciutat que van patir la deportació als camps de concentració nazis

MOBILITAT

Neix la nova Empresa Municipal d'Agenda Urbana de Lleida (EMAU)

Suposa la transformació de la fins ara Empresa Municipal d'Urbanisme, que assumeix funcions en l'àmbit de la mobilitat

El Consell d'Administració de l'Empresa Municipal d'Urbanisme va aprovar l'octubre el canvi de nom de la societat, que ara passa a anomenar-se Empresa Municipal d'Agenda Urbana de Lleida, SL (EMAU), i la modificació dels estatuts per a incorporar noves funcions en l'àmbit de la mobilitat, que se sumaran a les que ja exercia ara vinculades a l'urbanisme i l'habitatge.

El paer en cap, Miquel Pueyo, acompanyat del president de l'Empresa, el regidor Jaume Rutllant, i el seu gerent, Samuel de la Fuente, van explicar els canvis. "Aquest govern ha volgut, d'acord amb la resta de consellers, fer un pas endavant per aprofitar l'estructura, l'expertesa i el bagatge de l'empresa per exercir noves funcions que han de donar resposta a la Lleida del segle XXI, que han d'estar vinculades no només a l'habitatge i el patri-

moni, sinó també a la sostenibilitat i la mobilitat", va afirmar Pueyo.

L'EMAU assumirà la prestació de serveis de mobilitat, en particular el servei municipal d'aparcament regulat en via pública (zona blava) o en aparcaments municipals; la prestació integral del servei de recollida de vehicles de la via pública, el seu arrossegament, trasllat i el servei de dipòsit municipal de vehicles; la gestió, explotació i manteniment integral de la xarxa de punts

L'EMAU assumirà la prestació del servei de zona blava, la recollida de vehicles per la grua i la gestió de la xarxa de punts de recàrrega elèctrica, entre d'altres activitats



de recàrrega elèctrica i altres instal·lacions vinculades a la mobilitat; així com altres serveis o activitats d'aquest àmbit. D'aquesta manera, es podrà donar compliment al mandat per a municipalitzar el servei de zona blava, previst per a principis de l'any vinent.

Amb el canvi de denominació, també s'ha dut a terme un canvi d'imatge corporativa, que serà visible a les seves oficines, cartells i documentació un cop quedin aprovats definitivament els canvis als estatuts, quan ho ratifiqui la Junta General de l'Empresa al ple municipal. Per a aquesta nova imatge gràfica s'ha optat pel disseny d'una tipografia a mida i única per a l'EMAU.

El president de l'Empresa, el regidor Jaume Rutllant, va assenyalar que "el concepte d'agenda urbana està vinculat als Objectius de Desenvolupament Sostenible de 2030 i té a veure amb aquest compromís del desenvolupament sostenible, que passa a ser l'element transversal de les actuacions de les administracions públiques", amb el qual tant la Paeria com l'EMAU estan "absolutament compromesos".

Per la seva banda, el regidor de Mobilitat i Serveis Urbans, Joan Ramon Castro, va indicar que la gestió dels serveis de zona blava, grua i dipòsit "és una encomana que no serà fàcil, però ho tirarem endavant".

INFORMACIÓ MUNICIPAL



CULTURA

Recta final a les obres del Morera

El canvi d'ubicació cap a la Rambla de Ferran comporta un salt qualitatiu que el convertirà en un nou museu perquè, més enllà de les sales expositives, disposarà d'altres espais amb l'objectiu de consolidar-se com un hub de la cultura visual de la nostra ciutat

El Museu d'Art Jaume Morera es troba a les portes d'obrir la seva nova seu a la Rambla Ferran, número 13. Pocs mesos abans d'entrar al 2023, les obres de construcció del Museu avancen i, cada dia, és més palpable l'assoliment d'una fita històrica: la fi del nomadisme del Museu Morera.

Aquest canvi d'ubicació, però, no respon a un mer trasllat, sinó que es tracta d'un salt qualitatiu en la seva trajectòria amb una missió renovada i una nova concepció museística que faran d'ell un nou Museu, o com s'ha denominat: "un vell Museu nou".

Més enllà de les sales expositives, habituals en un equipament museístic, el Morera disposarà d'altres espais des d'on potenciar el pensament crític, abordar els diferents llenguatges contemporanis i consolidar-se com un hub de la cultura visual a la capital del Segrià.

En definitiva, el Morera no canvia únicament d'adreça, sinó que canvia de concepte i es consolida com un espai referent de l'art modern i contemporani on, a través de la dinamització cultural, la perspectiva social, i la tecnologia, es crearan itineraris per aproximar-se a l'art dels darrers temps.



Primera planta de la nova seu del Museu d'Art Jaume Morera (J. V. Pou)



Futura sala d'exposicions de la nova seu del Museu d'Art Jaume Morera (J. V. Pou)



Façana exterior de la nova seu del Museu d'Art Jaume Morera (J. V. Pou)



Presentació del Pla Estratègic 2022-2025 del Museu Morera

Un museu on la tecnologia permetrà el públic interactuar amb l'art

El nou Morera comptarà amb un espai de benvinguda al visitant i un atri digital, un espai on la tecnologia permeti al públic interactuar amb diferents formes artístiques, oferint una experiència pròpia del segle XXI. També disposarà d'un auditori on es duran a terme conferències, diàlegs i activitats per difondre i potenciar el debat sobre temàtiques diverses de l'àmbit cultural i artístic. I, a més a més, el visitant podrà gaudir d'unes reserves visitables on conèixer com es custodien les obres d'art i d'un servei educatiu en el qual es realitzaran programes per infants i joves, entre d'altres activitats.

Així ho va expressar el paer en cap, Miquel Pueyo, a la presentació del Pla Estratègic 2022-2025 del Morera, Museu d'Art Modern i Contemporani de Lleida. "Som a tocar de l'arrencada del nou Morera, que ningú ha vist mai, que tindrà un nou concepte i que significarà una nova etapa que serà transcendental i històrica".

Pueyo també va posar de relleu que després de més de 100 anys d'història el Morera assoleix una de les seves majors fites, ubicar-se en un espai propi i definitiu, a la Rambla de

Ferran, i, alhora, es transforma en un nou concepte de Museu que té com a missió promoure el coneixement sobre l'art modern i contemporani, així com generar-ne de nou, amb una especial atenció a l'art vinculat a les terres de Ponent.

El Pla Estratègic 2022-2025 del Morera, Museu d'Art Modern i Contemporani de Lleida és un document que estableix els objectius principals del nou Museu. El director del Museu, Jesús Navarro, va explicar quin serà el full de ruta i va assenyalar els eixos principals amb els

quals vol treballar l'equipament en els propers anys. El Pla redefineix el Museu conceptualment amb unes col·leccions rellevants d'art modern i contemporani i vol posicionar-lo en el context local i nacional.

Tanmateix l'obertura de la nova seu anirà acompanyada d'una sèrie d'eixos d'acció social i educatiu que esdevindran dos pols importants d'actuació del Museu i d'unes estratègies comunicatives i digitals que el situaran com un equipament cultural referent i propi del segle XXI.

Directe del camp



Descobreix aquí
la campanya



A bonÀrea som pagesos i ramaders des de fa més de seixanta anys. Cada dia portem els productes del camp a la teva botiga bonÀrea. Els nostres camps, granges i centres d'elaboració són molt a prop, perquè més proximitat és més sostenibilitat. **Arribem al teu plat sense intermediaris, això vol dir productes més frescos i millors preus.**

bonarea.com

bonÀrea

Directe del camp

INFORMACIÓ MUNICIPAL



PARTICIPACIÓ CIUTADANA

Arrenca La Descomunal, un exemple de l'economia social i solidària

Aquesta és la primera comunalitat urbana de Lleida i és un espai on es forma un enxarxament de les entitats que hi treballen per generar projectes d'ajuda mútua i intercooperació per impulsar oportunitats laborals i el desenvolupament econòmic

El departament d'Empresa i Treball de la Generalitat va impulsar al maig les comunalitats urbanes, una iniciativa de la Direcció General d'Economia Social i Solidària, el Tercer Sector i les cooperatives per millorar i crear nous projectes d'ajuda mútua que generin un impacte social i singular a cada territori.

Les comunalitats urbanes són el territori de la ciutat on es forma un enxarxament de les entitats que treballen en el mateix amb l'objectiu de generar projectes d'ajuda mútua i intercooperació per generar oportunitats laborals i el desenvolupament econòmic en el marc de l'economia social i solidària.

Actualment, hi ha 22 comunalitats arreu de Catalunya, que treballen per enfortir la xarxa econòmica urbana i de proximitat a barris i ciutats i impulsar l'economia social a través de la millora de l'ocupació i l'ocupabilitat.

A Lleida la Fundació Champagnat, la Unió Esportiva Gardeny, la Companyia de Comediants la Baldufa i l'Ajuntament de Lleida, apadrinats per una vintena d'entitats, posem en marxa la primera comunalitat urbana a la ciutat, anomenada La Descomunal, amb l'objectiu de crear xarxes i espais d'ajuda mútua, oportunitats laborals i de desenvolupament econòmic en l'àmbit cultural, esportiu i d'inserció laboral de joves a l'àrea de la comunalitat.

La Descomunal, situada a la Zona 09, inclou els barris de la Mariola, Turó de Gardeny i Blocs Joan Carles, a més dels barris veïns Instituts, Sant Ignasi, Escorxador, Pius XII, Universitat, Joc de la Bola i Horta de Lleida.

Durant aquestes últimes dècades, la Zona 09 (Mariola, Turó de Gardeny i entorns) viu transformacions constants, com el creixement de la diversitat d'origens, l'envelliment de la població, l'augment de les desigualtats socioeconòmiques, així com l'augment de les noves tecnologies, que ens han obert grans i noves oportunitats, però també han fet disminuir la vida social, la vida de carrer i han aportat grans dificultats a famílies amb pocs recursos, incrementant les persones que es troben en situació de vulnerabilitat, marginalitat, desigualtat i exclusió social.

Aquest fet ha generat, en aquesta zona, la necessitat de treballar de forma conjunta a través del Consell de Zona 09: Mariola, Turó de Gardeny, Blocs Joan Carles i entorns com a espai d'interacció per a entitats (formals i no

formals) i persones a títol individual, amb l'objectiu de trobar solucions de futur, tot enriquint les dinàmiques associatives a la zona.

Així doncs, aprofitant aquest teixit preexistent i aquesta feina organitzativa prèvia, neix la Comunalitat de Lleida, la qual treballarà conjuntament per ajudar a la construcció de les relacions i de projectes socioeconòmics d'ajuda mútua. Crear mercat social, de nous projectes econòmics i ocupació de proximitat i estendre els valors i les pràctiques de l'ajuda mútua, de l'Economia Social i Solidària, del Dret a la Ciutat i de participació directa de la ciutadania.

Es tracta d'un projecte que arriba en un molt bon moment, tenint en compte la necessitat que actualment hi ha de protegir i potenciar la xarxa econòmica urbana per revertir els efectes de la covid-19 a través de l'economia de proximitat als barris, donant impuls a nous projectes d'ajuda mútua que neixen de la mà del teixit veïnal i associatiu, del petit comerç, de les xarxes de suport mutu, les associacions veïnals, i les persones treballadores autònomes.

L'objectiu a dos anys vista és constituir tres xarxes d'economia social i solidària en l'àmbit esportiu, d'inserció laboral de joves i cultural, fomentar la creació d'associacions i empreses d'economia social i solidària i la creació de llocs de treball en el marc de la comunalitat.

Tot i que La Descomunal acaba de començar, ja s'estan impulsant les primeres activitats i iniciatives. Fins al moment, s'ha estat treballant per consolidar tres xarxes d'entitats amb intenció de collectivitzar respostes per aquelles necessitats compartides: la xarxa Enre9 (de cultura), la Remou (esportiva) i l'Enter (d'inserció laboral). Es treballa amb aquestes xarxes, juntament amb entitats de la zona per compartir i consolidar experiències que impulsen l'economia basada en bones pràctiques, la importància dels vincles comunitaris i les relacions socials i personals.

També s'han realitzat formacions de monitoratge de menjador i esportiu per tal de treballar des de la base formativa la promoció d'oportunitats laborals. S'està començant a treballar amb diferents grups de persones i col·lectius no constituïts que tenen motivacions i interessos comuns per fomentar espais d'autoorganització on teixir vincles i crear espais on treballar de



forma col·lectiva les necessitats individuals que comparteixin. Acompanyem aquells projectes o iniciatives que vulguin treballar des d'una mirada d'economia social i fomentem espais de dinamització i participació ciutadana, un treball que ja s'havia iniciat a la ciutat a través del Departament de Participació de la Regidoria de Consum, Comerç, Mercats i Participació de la Paeria.

A més, es considera la cultura com un eix fonamental de transformació social. Així, arrenca l'escoleta d'arts com un element de participació des d'on treballem per promoure diferents propostes de caràcter cultural, que pretenen fomentar l'accés a la cultura de qualitat per a totes les persones. També impulsem diverses activitats per teixir complicitats amb els veïns i veïnes de la zona i avivar noves relacions d'ajuda mútua, com per exemple anar al teatre.

A hores d'ara, La Descomunal està treballant perquè al desembre s'obri un gimnàs social a les instal·lacions de la

Unió Esportiva Gardeny, es materialitzin unes rutes saludables i se celebri el Festival Enre9 a la zona 9 de Lleida al mes de maig del 2023.

L'Assemblea de la Comunalitat la componen Ass. Associació Futur, AVV Turó de Gardeny, Assoc. Cultural Castell de Gardeny, Mariola en Moviment, Escola Santa Maria de Gardeny, Escola Magí Morera i Galícia, Associació AREMI, Fòrum Ciutadà per la Cohesió Social- FOCCS, Associació Nostàlgia Lleida, Salesians Sant Jordi i Associació Senegalesa de Lleida, La Maleta Creativa, la Coordinadora de Jubilats i Voluntariat Sènior, INEFC; l'Aula Social, l'Associació de Monitors i Educadors de Lleure-AMELL i la Xarxa Solidària de Lleida.

Físicament, s'ha obert una oficina de La Descomunal al Centre Cívic de la Mariola, tot i que també se'ls pot contactar per mail o per telèfon. Paral·lelament, a través de les xarxes socials fan difusió de les accions que es van realitzant.



CULTURA



Reeixida primera edició a Lleida de l'Intangible, Festival Art_Tecnologia

Fins a 2.500 persones van participar en els múltiples espectacles programats durant aquests primers dies del mes de novembre

La primera edició de l'Intangible, Festival Art-Tecnologia va tancar les portes el passat diumenge 6 de novembre amb la participació de fins a 2.500 persones als diferents espectacles programats.

“Hem assolit de llarg les expectatives del festival. Un festival que ha cobert els objectius de generar pensament crític sobre l'ús de les tecnologies en el món de l'art, tant pel que fa al públic especialitzat com a la participació dels centres formatius de la ciutat com la UdL, Ilerna o l'EAM, aconseguint així una interacció molt potent entre totes les parts implicades”. D'aquesta manera es va manifestar el regidor de Cultura de l'Ajuntament de Lleida, Jaume Rutllant, a l'hora de fer balanç de la primera edició de l'Intangible, el Festival Art_Tecnologia.

Jaume Rutllant, que va fer aquesta valoració en companyia de l'alcalde de Lleida, Miquel Pueyo, i del director del Festival, Antoni Pinet, es

va congratular també “d'haver connectat i haver pogut atansar també aquestes noves tecnologies, des d'un punt de vista crític i creatiu, a un públic jove, que en el futur serà el que haurà de moure's en un món on les tecnologies i la virtualitat seran el seu dia a dia”. El regidor de Cultura va remarcar també la programació de diverses activitats divulgatives adreçades al públic no especialitzat.

Per la seva part, el paer en cap, Miquel Pueyo, va afirmar que “vam llençar el festival amb molta il·lusió però també amb uns interrogants interessants sobre l'assistència de públic, però després de veure els resultats podem dir que el festival ha estat un èxit”.

Per la seva part, el director del festival, Antoni Pinet, tot i reconèixer que l'esdeveniment ha estat una “aposta arriscada per a la ciutat”, considera que aquesta primera edició ha servit per valorar la reacció del públic “de cara a pujar pro-

gressivament més esgraons” en les següents. Pinet va incidir també en la transversalitat de la proposta, en el sentit que el festival ha funcionat molt bé tant per “la resposta del públic general, en la part divulgativa, com pel que fa al *feedback* per part de gent especialitzada, com professors universitaris”.

Cal recordar que per l'Intangible han passat artistes de renom nacional i internacional i experts en les darreres ten-

dències d'art i tecnologia com són Vicki Bennett (People Like Us), Agnès Pe, Collectiu Telenoika, Rosa Maria Gil, Taller Estampa, Miguel López-Remiro, Benet Rossell, Guillermo G. Peydró, Guillame Faure, Ferran Lega, Kepa Landa, Oriol Hernando Juncosas, Olga Paz i Òscar Navasa, Carlos Monleón, Mabel Palacín, Mario Santamaría, Neus Miró, Alexandra Laudo, Pau Salla, Morphosis Ensemble, Jaume Rocamora,

Critical Band, Tomàs Sala o Pau Infante.

El festival va finalitzar amb diverses activitats adreçades a tots els públics. La cloenda vindrà de la mà d'un espectacular video mapping, davant del Palau de la Paeria, creat per alumnes d'EPS-UdL en commemoració dels 40 anys de la riuada, a càrrec del collectiu Telenoika. El vídeo mapping es va poder veure en tres passis a les 20.00, 20.45 i 21.15 hores.

El festival Intangible ha cobert els objectius de generar pensament crític sobre l'ús de les tecnologies en el món de l'art, aconseguint al mateix temps una interacció molt potent entre totes les parts implicades



INFORMACIÓ MUNICIPAL



CULTURA

L'audiovisual català es projecta en la tretzena edició de Som Cinema

“Mi vacío y yo”, òpera prima d'Adrián Silvestre, obté el guardó al millor llargmetratge i “Francesca i l'amor”, d'Alba Sotorra, el de millor llarg documental

En la secció de curtmetratges es distingeixen “Crisàlides”, en ficció, i “S'altra banda”, en l'apartat de documentals

La 13a edició del Festival de l'Audiovisual Català Som Cinema, celebrada el passat octubre, va projectar en diferents sales de Lleida més de 60 treballs arribats de Catalunya, País Valencià i les Illes Balears. El públic va poder veure produccions acabades d'estrenar en destacades mostres nacionals i internacionals i que opten a candidatures als premis Gaudí i els Goya, entre altres.

Fidel a la seva aposta pel talent jove, la mostra va dedicar una part important de la programació a presentar curtmetratges realitzats per alumnat d'Ilerna, de l'Escola Catalana de Cinema i Televisió (ECCIT) i dels 14 instituts que es van presentar al certamen Som Secundària.

El guardó al millor llargmetratge de la secció oficial va ser per a *Mi va-*

cío y yo, d'Adrián Silvestre. La pel·lícula narra la història de Raphi, una jove diagnosticada amb disfòria de gènere en el camí per assumir la seva identitat. El jurat dels llargs i curts de ficció va estar format pel guionista Arnau Vilaró, la periodista i exdirectora de l'Acadèmia del Cinema Català, Montse Majench, i la cineasta Carolina Rivas. *La maternal*, la segona pel·lícula de Pilar Palomero, va rebre el Premi del Jurat que també va concedir una menció a *Aftersun*, de Lluís Galter.

L'INS Caparrella s'endú el certamen de curtmetratges Som Secundària, adreçat a instituts, amb el treball “Nefelibata”



Pel que fa als curtmetratges de ficció, el guanyador va ser *Crisàlides*, dirigit per Marc Camardons i produït per Escac Films. Així mateix, es va concedir una menció a *Zama*, de Miguel Àngel Marqués.

Francesca i l'amor, retrat íntim de l'artista plàstica barcelonina Francesca Llopis, va rebre el guardó al millor llargmetratge documental. La seva directora és Alba Sotorra. El jurat dels documentals va estar format pel realitzador Tito Banqué, la gestora escènica Margarida Troguet i el fotògraf Leo Delshams. En aquest apartat, el millor curt va ser *S'altra banda*, produït per Escac Films i dirigit per Sònia Buj.

L'Institut Caparrella es va endur el guardó Som Secundària, que es convoca per a alumnat d'aquesta etapa educativa. *Nefelibata* és el títol del curtme-

tratge guanyador, una peça que mostra una nena vivint la màgia que li aporta el llibre *El Petit Príncep*. Els autors del treball –Ona Vidal, Lluç Lafuente, Ramon Luz i Èric Gómez- van rebre el premi de mans d'Abril Pinyol, una de les tres actrius que ha integrat el jurat juntament amb Blau Granell i Consol González.

Durant el festival es va estrenar, fora de concurs, el documental *El sostre groc*, d'Isabel Coixet, dedicat als abusos comesos en l'Aula de Teatre de Lleida.

En la cloenda del Som Cinema, celebrada a ScreenBox Lleida, es va presentar un avanç del llargmetratge *Viaje de Vuelta*, del lleidatà Carlos Bauhause, actualment, en rodatge. La cinta estarà dedicada a la memòria de la pianista Teresina Jordà.



**LA CIUTAT NETA
ÉS COSA DE TOTHOM**

La sanció per deixar
residus fora del contenidor
va de 400 a 4.000 €

Llei reguladora dels residus



**LA CIUTAT NETA
ÉS COSA DE TOTHOM**

Dipositant les bosses dins
el contenidor adequat,
millorem l'espai públic

LA PAERIA



Ajuntament de Lleida

RAIMAT



Èxit del primer Raimat Arts Festival

Un total de 350 persones, entre elles una vintena d'empresaris nord-americans, van exhaurir les entrades del concert benèfic en una iniciativa que va promocionar també una vintena de productes lleidatans abans, durant i després del concert als cellers

Els dies 14, 15 i 16 d'octubre va tenir lloc el Raimat Arts Festival, una iniciativa 100% solidària, única i pionera que va prendre forma com una experiència artística multisensorial amb una finalitat transformadora pel territori. 350 persones vingudes d'arreu de Catalunya, Espanya i, fins i tot, d'Estats Units, van exhaurir les entrades del concert de música de cambra que es va celebrar la nit de dissabte als cellers Raimat i que va comptar amb les actuacions d'alguns dels artistes de música clàssica més aclamats del panorama internacional actual: el guitarrista Pablo Sainz Villegas, la soprano lírica Serena Sáenz, el violinista Francisco Fullana i la violoncellista Sophia Bacelar.

Tots ells van tocar algunes de les peces clàssiques i contemporànies més representatives de la música lleidatana, catalana i espanyola de compositors d'ahir i d'avui com Isaac Albéniz, Enric Granados, Manuel de Falla o Joan Valent, entre altres. A més, van interpretar l'obra *Elegia*, creada

especialment per a l'ocasió i que es va estrenar amb motiu del Raimat Arts Festival. El seu autor és el reconegut compositor granadí Pedro Osuna.

Previ a l'inici del concert, els voltants del cellers Raimat van donar la benvinguda als assistents amb el Tast de Lleida, una mostra gastronòmica on els presents van poder degustar una gran varietat de productes del Pla de Lleida, sentint l'essència de les millors carns, embotits i formatges de la zona.

Les marques representades al Tast de Lleida van ser Embotits Bi-Her, Lo Pernil de Ponent, Cal Quitèria, Formatges Camps, Cal Valls, Fruits de Ponent, Cooperativa La Granadella, Capell, peres DOP Pera de Lleida, Aitona Gourmet, Forn Les Garrigues, Alemany, Delícies de l'Ànec i Mas d'En Nogués, Finca La Noguera. El càtering fou elaborat per BO de Shalom, la unitat de la Fundació Privada Ilersis especialitzada en la comercialització de productes artesans i de proximitat. El Tast de Lleida també va incorporar els productes de Robin Good, elaborats per persones en risc d'exclusió social.

L'endemà del concert, els terrenys de Raimat Natura van acollir Arts&Music, un esdeveniment per a tota la família amb activitats d'art



per als més petits, propostes de descobriment de l'entorn de manera innovadora i un petit concert.

Així mateix, el divendres 14, previ a l'inici del Festival, Elena de Carandini, presidenta de la Fundació Comunitària Raimat Lleida, entitat impulsora del Raimat Arts Festival, va donar la benvinguda a més d'un centenar de persones del teixit empresarial de Lleida i Catalunya al Castell de Raymat. A la vetllada hi van assistir el conseller

d'Economia i Treball, Roger Torrent; el Paer en Cap de Lleida, Miquel Pueyo, i la directora general de Turisme de Catalunya, Marta Domènech, així com una vintena d'empresaris nord-americans vinguts des de Califòrnia per conèixer l'oferta enoturística de Raimat i Lleida.

Més enllà dels actes propis del Festival, els xefs Joel Castanyé, de La Boscana Restaurant; Xixo Castaño, del Restaurant Malena; Gonzalo Ferreruela, del Restaurant Ferreruela; i Jesús Gimena, de L'Espurna Restaurant, es van sumar al programa del Raimat Arts Festival (RAF) amb l'elaboració i servei dels menús de les primeres Jornades Gastronòmiques RAF, un esdeveniment que va promoure i posar en valor la gastronomia i l'excel·lència dels productes de la província de Lleida entre el 7 i el 16 d'octubre.

En tractar-se d'un festival solidari, tots els beneficis generats pel Festival van destinats a impulsar projectes de la Fundació Comunitària Raimat Lleida, enfocats a pal·liar la crisi agrícola actual amb la formació de qualitat a col·lectius en risc d'exclusió, en col·laboració amb entitats socials de Lleida, la Fundació United Way i l'empresa John Deere.



Llar d'infants
LA TRIBU

c/ Xavier Puig Andreu, 13 - Pardinyes - LLEIDA
651 801 099 - 873 430 934
info@llardinfectsatribu.com - www.llardinfectsatribu.com

demanau informació!

PRESENTA'NS AQUEST ANUNCI
TINDRÀS
MATRÍCULA GRATUITA
I TAMBÉ UN
50%
DE DESCOMPTE A
LA PRIMERA
MENSUALITAT

LaTemporada

HO VIUS
HO SENTS
HO COM-
PARTEIXES

**AQUEST
 NADAL,
 REGALA
 ARTS EN VIU**

Col·labora:



Organitza:



AGROBIOTECH



En marxa l'AgrolivingLab, el laboratori d'innovació al Parc Científic de Lleida

Ubicat a l'edifici que va ser la Capitania d'Artilleria de Gardeny, aquest nou espai ha de donar servei al sector agroalimentari per a la seva digitalització perquè la producció d'aliments sigui més sostenible i tenint en compte l'impacte en el canvi climàtic

La Paeria va inaugurar l'octubre el laboratori d'innovació oberta AgrolivingLab, al Parc Científic i Tecnològic Agroalimentari de Lleida, en l'edifici que havia estat la seu de Capitania d'Artilleria a Gardeny. És un projecte col·laboratiu, dins del projecte Inno4Agro, que han impulsat conjuntament la Universitat de Lleida, el Parc Científic, la Diputació i la Paeria, amb la participació de Turisme de Lleida, així com de diverses empreses i entitats, amb l'objectiu de crear un ecosistema per a la innovació de l'agroalimentació, per la ciutat de Lleida i per al conjunt del territori.

El paer en cap, Miquel Pueyo, va assegurar que aquest laboratori ha de ser una baula important que reforci el funcionament del Parc Científic i Tecnològic i que aportí també en el procés de transformació de la ciutat, pel que fa a la innovació oberta i la transferència de tecnologia en el sector agroalimentari.

L'Agrolivinglab, ubicat en un edifici emblemàtic, està situat en una posició estratègica ja que tanca el quadre que forma el Parc Científic i Tecnològic. L'edifici té 2.227 m² útils, dels quals s'ha intervingut en 1.600 i s'ha actuat en un espai d'uns 400 m², on s'han fet espais comuns i de gestió del laboratori.

Els espais destinats a les empreses s'aniran avançant, a mesura que s'avanci en una segona fase, que s'adequarà també en funció de les seves necessitats. El pressupost ha estat d'1,2 milions milions d'euros, que ha estat finançat amb pressupost de la Paeria i fons provinents de la Diputació i dels FEDER, Fons Europeu de Desenvolupament Regional, gestionats per la Generalitat. Aquest nou espai ha de donar servei al sector agroalimentari per a la seva digitalització, perquè la producció d'aliments sigui més sostenible i tenint en compte l'impacte en el canvi climàtic.



Agrobiotech Lleida, nova imatge i denominació del Parc Científic

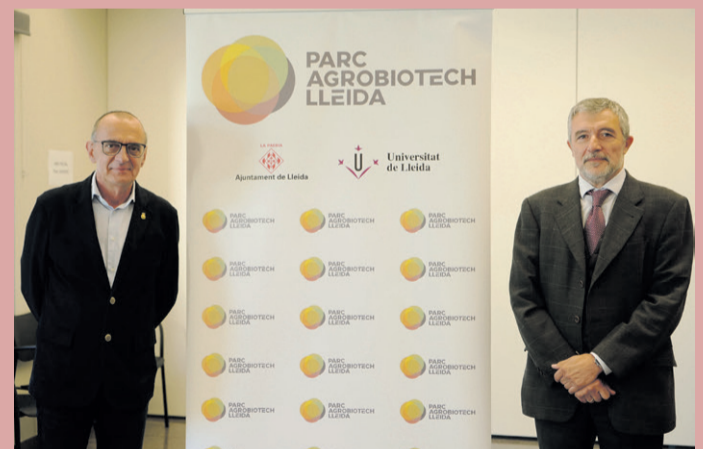
El Parc Científic i Tecnològic Agroalimentari de Lleida ha renovat la seva imatge i denominació i ha presentat la nova imatge corporativa. A partir d'ara es dirà Parc Agrobiotech Lleida, nom que posa l'accent en identificar el Parc com l'espai de connexió per a les empreses amb perfil tecnològic, el foment del talent, la innovació, la recerca i la bioeconomia.

El paer en cap i president del Parc, Miquel Pueyo, amb el rector de la Universitat de Lleida i vicepresident del Parc, Jaume Puy, i el gerent, Miquel Aran, van participar en l'acte de presentació, que va tenir lloc el 8 de novembre i que va comptar amb la presència del tinent d'alcalde Paco Cerdà i la regidora Mariama Sall, els i les representants de les institucions

lleidatanes i d'entitats, centres d'investigació i empreses del parc.

L'alcalde va explicar que el Parc, que va posar-se en marxa fa tretze anys, és un dels generadors més importants d'oportunitats des del punt de vista del desenvolupament tecnològic i agroalimentari i que havia arribat el moment de modernitzar la marca. Aquesta acció coincideix en una etapa amb molts projectes que hi estan vinculats. "Una de les característiques més definitòries i més positives per al desenvolupament de la Lleida del futur és l'existència d'aquest parc, que té molt camí per recórrer".

El gerent del parc, Miquel Aran, va explicar que la nova marca reforça la visió estratègica que "vol fusionar la recerca agronòmica,



veterinària, forestal i agroalimentària amb un element del parc amb molta potència a Lleida, que són les TIC". Va afegir que la coexistència d'aquests dos sectors tan potents ha de ser una nova visió que es plasma en la nova imatge Agrobiotech, ja que les noves tecnologies han d'ajudar les ciències a fer aquest salt qualitatiu, va dir, per millorar la sostenibilitat, els aliments i la mitigació del canvi climàtic.

En aquest sentit, Aran va concloure que s'han alineat

aquests dos grans blocs que hi ha parc

La nova imatge, creada per l'agència de comunicació lleidatana OMA, és el primer pas d'una estratègia de comunicació que, mitjançant una acció constant en els diferents canals de comunicació del Parc, vol donar major rellevància a les empreses, accions i actuacions que deriven del parc i l'impacte que aquestes tenen per a la captació de talent, de negoci o iniciatives que millorin la competitivitat del territori.

NEXT GENERATION



Lleida rebrà 10 milions € per rehabilitar més de 2.500 pisos antics

La ciutat de Lleida rebrà un ajut d'un màxim de 10 milions d'euros procedents dels fons europeus Next Generation per a finançar la rehabilitació d'habitatges en blocs antics situats en onze àmbits del barris de la Mariola, el Centre Històric, Pardinyes, Balàfia, La Bordeta i Cappont. Els ajuts, que gestiona la conselleria de Drets Socials de la Generalitat, aniran destinats directament a les comunitats de propietaris dels 107 blocs que s'han triat, que sumen un total de 2.578 habitatges, amb 6.170 persones empadronades.

Així ho van anunciar la llavors consellera de Drets Socials, Violant Cervera, el Paer en Cap, Miquel Pueyo, i el primer tinent d'alcalde, Toni Postius, l'1 de setembre en un acte que va tenir lloc davant dels blocs

Voravia, que seran uns dels que se'n beneficiaran.

Cervera va destacar "la voluntat del departament d'incidir en aquelles àrees del país que són més deficitàries, amb edificis construïts en èpoques anteriors i que amb la crisi energètica que vivim es fa més necessària que mai la seva rehabilitació per a millorar-ne l'eficiència energètica". La consellera va explicar que les subvencions aniran del 40 al 80 per cent del cost de l'obra, però s'ampliarà al 100% per a les persones vulnerables, i va voler incidir també en la importància de la col·laboració públicoprivada.

Per la seva part, el paer en cap, Miquel Pueyo, va assenyalar que "Lleida serà la ciutat que rebrà un ajut més important de totes les ciutats catalanes, que han de beneficiar ll

URBANISME



L'Ajuntament de Lleida posa en marxa una Oficina Única de Rehabilitació per oferir assessorament i ajut per facilitar els tràmits, que cobriran entre el 40 i 80% del seu cost

blocs socials amb habitatges humils on viuen treballadors, famílies, persones jubilades... i que han estat tradicionalment els grans oblidats de les polítiques públiques a la ciutat des de la constitució dels ajuntaments democràtics".

Per tal de gestionar la tramitació d'aquestes ajudes amb les comunitats de propietaris, la Paeria posarà en marxa la nova Oficina Única de Rehabilitació amb un equip tècnic

multidisciplinari per oferir-los tot l'assessorament que sigui necessari i que assumirà un "paper molt proactiu" per adreçar-se al veïnat, va explicar l'alcalde.

Tanmateix, el primer tinent d'alcalde i regidor d'Urbanisme, Toni Postius, va destacar que "aquest és un pas important perquè fa molts anys que Lleida no feia polítiques actives amb el parc d'habitatge, sobretot en les zones que es troben amb més degradació o en una situació social complexa. Aquesta línia ens permetrà fer un pas de gegant pel que fa a l'habitatge. I això no acaba aquí, perquè encara resten dues línies pendents de convocar, que aniran adreçades a habitatges i blocs".

Les actuacions subvencionables a través d'aquestes ajudes inclouen la millora de l'en-

volvent tèrmica dels edificis, la instal·lació de plaques solars, la renovació d'instal·lacions de sanejament, la substitució de llums de sodi per tecnologia LED, la millora de l'accessibilitat amb la instal·lació d'ascensors i altres mesures i la millora de zones verdes comunitàries, zones enjardinades i pistes esportives urbanes.

Les onze subzones que s'inclouen en aquest pla i que podran optar als ajuts són les següents: Blocs Ruiz de Alda, Blocs Grup Mariola (Ramiro Ledesma), Blocs Gaspar de Portolà, Blocs Juan Carlos, Blocs Grups del Pla, Blocs Grup la Pau, Blocs Landelino Lavilla, Blocs Grup Voravia, Blocs als carrer Garraf i Conca de Barberà, Blocs als carrer Àger i Reus i Blocs al carrer Sant Joan de Mata.

Finançat per



FABRICACIÓ
D'ELEMENTS METÀL·LICS
PER A LA CONSTRUCCIÓ

Avinguda President Macià, 5
25244 Fondarella, Lleida
973 111 973 domser@domser.es



DINTELLS

REMATS DE XEMENEIA

CUBREMURS

PERFILS CANTO FORJAT

URBANISME



La Paeria remodela la Rambla d'Aragó i Prat de la Riba per guanyar espais verds

Els treballs, ja en marxa, permetran ampliar la vorera i guanyar espais verds i es desenvoluparan en un termini de cinc mesos

L'Ajuntament de Lleida va iniciar la primera setmana de novembre amb les obres de remodelació d'una de les principals artèries urbanes de la ciutat, com és la Rambla d'Aragó, amb un projecte que permetrà ampliar la vorera i guanyar espais verds, gràcies a la inversió d'1.175.539 euros finançada amb fons europeus Next Generation.

El paer en cap, Miquel Pueyo, i el primer tinent d'alcalde i regidor d'Urbanisme, Toni Postius, van visitar a principis de novembre els treballs acompanyats del subdelegat del govern de l'Estat, José Crespín, i van destacar el gran abast d'aquesta obra, que estarà acabada cap al març, i la resta d'actuacions que es financen amb fons europeus i també s'iniciaran ben aviat.

"Crec sincerament que estem obrint un període d'obres i transformacions que generarà unes molèsties i incomoditats, però que permetran renovar molts aspectes de la nostra vida quotidiana", va

afirmar Pueyo, qui va destacar també que aquesta obra permetrà canviar el perfil i els usos que es fan de la Rambla d'Aragó, que passarà a ser "un espai més amable, segur i còmode per a la ciutadania".

Per la seva part, Postius va assenyalar que aquesta obra forma part d'una convocatòria orientada a la implantació de Zones de Baixes Emissions, per la qual la Paeria té com a objectiu "pacificar carrers, ampliar les zones de vianants i en definitiva contribuir des del punt de vista de l'urbanisme a tenir ciutats més amables, amb menys contaminació". "Demaneu paciència a tots i totes, és evident que les obres sempre porten inconvenients, però representarà un gran guany per tota aquesta zona, que no només hi passen molts vehicles, sinó també molts vianants",

L'obra consisteix en l'ampliació de la vorera de la Rambla d'Aragó del costat de la universitat, que guanya una amplada de quatre metres i

mig, per un total de més de vuit metres, millorant l'accessibilitat per als vianants. També s'aprofita per implantar noves zones verdes i espais de descans i gaudi, com una petita plaça amb jocs infantils a l'espai on ara hi ha un carril d'enllaç amb el carrer Lluís Companys, al costat de la font. Per tal de poder construir el carril bicicleta sobre la calçada i permetre aquest guany d'espai per al pas dels vianants s'elimina l'espai d'aparcament en aquest costat de la rambla. A l'altra banda, en sentit cap a Ricard Viñes, l'estacionament passarà de bateria a filera.

Les obres formen part del projecte *Nous eixos de vianants, bicicletes i transport públic als eixos bàsics de la ZBE*, adjudicat a l'empresa Sorigué i amb un període d'execució de cinc mesos.

Alteracions del trànsit

Durant el desenvolupament dels treballs, es fan necessàries algunes restriccions al trànsit. Així, tot el tram de

la Rambla des de la plaça de Catalunya fins a la cruïlla de Ramon i Cajal tindrà dos carrils de pujada i dos carrils de baixada.

Els vehicles no podran tampoc temporalment fer el gir a l'esquerra cap al carrer Bisbe Messeguer, sinó que hauran d'accedir-hi donant el tomb pel carrer Governador Montcada. També s'elimina un altre gir a l'esquerra, el de la font de la plaça Catalunya per tornar en direcció a Balmes. Aquest canvi de sentit caldrà fer-lo ara pels carrers Acadèmia i Lluís Companys, però després de les obres es recuperarà amb una nova il·leta viària al costat de la font. Les actuacions també comportaran reubicar les parades d'autobús de pujada i de baixada i desplaçar el carril bici a l'altre costat de la rambla, a la banda de la Biblioteca Pública. En aquest sentit, Postius va indicar que el carril bici provisional s'implementarà aquesta mateixa setmana i va demanar paciència als usuaris.

Tanmateix, aquests dies ha començat una actuació similar a Prat de la Riba, uns treballs que també es perllongaran per espai de cinc mesos.

Obres a Alcalde Costa

D'altra banda, la Paeria està treballant al carrer Alcalde Costa per a l'ampliació de voreres, renovació de serveis i plantació d'arbrat.

Els treballs formen part del conjunt d'obres que la Paeria farà a la zona de l'Escorxador i Instituts-Sant Ignasi, per millorar la mobilitat i la seguretat viària, en el marc del Pla de Recuperació, Transformació i Resiliència de l'Estat, finançat pels fons europeus Next Generation

El pressupost de les obres és de 203.711 euros i la durada de les obres és de 5 mesos. L'actuació a la zona de l'Escorxador forma part del projecte d'implantació de nous eixos de vianants, bicicletes i transport públic als eixos bàsics de la futura zona de baixes emissions.

NEXT GENERATION



TRANSICIÓ ECOLÒGICA

La Paeria crearà senders urbans arbrats per travessar la ciutat

Aquesta iniciativa s'emmarca en el projecte d'adaptació al canvi climàtic i millora de la biodiversitat urbana a Lleida (URBAN-NAT Lleida), que es desenvoluparà durant els pròxims quatre anys

L'Ajuntament de Lleida ha identificat uns itineraris urbans que s'adequaran amb vegetació i permetran travessar la ciutat d'una punta a l'altra passant per zones ombrejades i espais verds. En aquests trams s'aplicaran solucions basades en la natura, fet que donarà continuïtat a zones verdes ja existents i originaran senders arbrats o amb vegetació.

Els eixos principals aniran des de la Bordeta fins a Agrònoms i des de la Mitjana fins a Gardeny. Seguint els recorreguts, es reforçarà la plantació d'arbrat, es plantarà ombra en carrers on no n'hi hagi, s'eliminaran punts discontinus durs i es naturalitzaran els escocells. La cohesió d'aquests espais, dins la trama urbana, s'integrarà també a la Xarxa Natura 2000, que uneix els espais naturals de Mas de Melons, Alfes, i Torreribera amb les Basses i Alcarràs.

L'objectiu del projecte, que desenvoluparà aquests senders i altres accions, és l'adaptació i la millora de l'entorn urbà per incrementar les àrees verdes

dins la ciutat; millorar la seva connectivitat, tant entre elles com amb l'Horta i els espais naturals del territori; i també augmentar la biodiversitat, és a dir, la flora i fauna.

El projecte proposat per la Paeria atén l'objectiu de la convocatòria dels #NextGenerationEU de renaturalitzar l'entorn urbà per crear una infraestructura verda complexa i funcional, amb solucions basades en la natura, que permetin connectar espais verds i blaus, així com millorar l'habitabilitat a les ciutats, impulsar l'adaptació al canvi global i els serveis ecosistèmics del verd urbà.

El procés s'obre, alhora, a la participació activa de la població, en les fases de disseny, plantació, manteniment i seguiment, per contribuir a una major consciència ciutadana i compromesa amb la sostenibilitat.

Una altra de les actuacions que es duran a terme dins el projecte és la renaturalització de carrers. En concret, es farà un pla pilot de transformació d'un

tram del carrer del Riu Ebre, a Cappont, i un altre de l'avinguda de Dr. Fleming.

Ambdues propostes preveuen un disseny que incorporarà grans espais arbrats i naturalitzats, sistemes de drenatge sostenibles per recollir i infiltrar les aigües pluvials i espais d'estada i repòs al carrer. L'actuació al c/ Riu Ebre permetrà la connexió entre l'avinguda Dra. Castells i la canalització del riu Segre, fins a la passarel·la del Liceu Escolar. El tram de l'avinguda Dr. Fleming que es treballarà serà entre el Passeig de Ronda i l'aparcament del Camp d'Esports, al marge dret, on hi ha la zona residencial.

L'objectiu del projecte és l'adaptació i la millora de l'entorn urbà per incrementar les àrees verdes dins la ciutat i millorar la seva connectivitat, així com augmentar la seva flora i fauna

Altres accions de l'URBAN-NAT Lleida

Lleida ha estat una de les 18 ciutats espanyoles, dels 99 projectes presentats, que ha estat subvencionat pels fons europeus NextGenerationEU. El projecte, presentat a la convocatòria de la Fundació Biodiversidad, del Ministeri de Transició Ecològica i el Repte Demogràfic, rebrà 3,7 milions d'euros dels #NextGenerationEU, dins el Pla de Recuperació, Transformació i Resiliència. Entre altres accions, inclou intervencions a:

- **La Seu Vella:** adequació del Turó per recuperar aquest espai com a refugi climàtic, zona de biodiversitat i d'ús públic. Es farà un jardí de papallones i plantes aromàtiques, replantació del talús est, creació d'itineraris amb ombra i de basses refugi per a biodiversitat.
- **El Parc de les Basses:** es condicionarà dues basses permanents, dues àrees de descans i s'hi ubicarà un jardí d'aromàtiques i insectes pollinitzadors.
- **La Mitjana:** l'actuació principal serà la plantació d'arbrat als accessos del parc des de Pardinyes, ara sense ombres.
- **Turó de Gardeny:** s'habilitaran zones arbustives de refugi de fauna.



Adaptació al canvi climàtic amb solucions sostenibles

La temperatura mitjana estival a Lleida ha augmentat 1,2 °C els darrers 20 anys, i la màxima extrema estival també ha pujat 2,1 graus. En les dues darreres dècades, s'ha perdut el 25% dels individus de les poblacions de vertebrats i invertebrats autòctons dels quals es tenen dades. Aquests indicadors, basats en estudis d'organismes oficials, alerten que es fa necessari un canvi a les ciutats per adaptar-se a la situació i

emprendre accions per minimitzar l'efecte d'illa de calor. Per això, cal augmentar l'arbrat de gran port i la vegetació, per aportar ombreig i humitat ambiental, i cal eliminar grans superfícies pavimentades que s'escalfen molt i no permeten la infiltració d'aigua als freàtics. També s'han d'incorporar solucions basades en la natura per generar hàbitats d'alimentació i refugi per augmentar la biodiversitat urbana.

NOVA MOBILITAT





Patinetes elèctrics i altres VMP*



Què s'ha de fer?

-  Ser major de 16 anys.
-  Portar casc és obligatori.
-  Circular només una persona, és individual.
-  Complir les normes de trànsit i respectar els senyals dels vehicles.
-  Circular pel centre del carril per a major seguretat.
-  Circular per carrils bici, calçades amb límit 30 km/h o inferior i zones autoritzades.
-  En condicions de poca visibilitat, cal portar llum davant i darrere.

Què **no** s'ha de fer?

-  Circular a més de 25 km/h (limitació per disseny del vehicle).
-  Circular per les voreres.
-  Circular per calçades amb límit 50 km/h o superior.
-  Utilitzar el telèfon mòbil i auriculars.
-  Circular sota els efectes de l'alcohol o de les drogues.
-  No poden disposar de seient.

*VMP: Vehícles de Mobilitat Personal



Consulta la nova ordenança de mobilitat aquí:
<https://www.paeria.cat/resumnormativamobilitat>

LA PAERIA



Ajuntament de Lleida

PLA DE MILLORA DE L'ESPAI PÚBLIC (PMEP)

300 actuacions de neteja intensiva

L'Ajuntament de Lleida està incrementant les accions amb hidropressió en voreres i àrees de contenidors i l'actuació de control i sanció de conductes incíviques, com l'abandonament de residus a la via pública, amb agents que aniran vestits de paisà

El Pla de Millora de l'Espai Públic que impulsa l'Ajuntament de Lleida des del passat mes d'abril ha incrementat el seu abast durant el seu segon trimestre en funcionament (de juliol a octubre).

A hores d'ara ja s'han completat 296 actuacions de les 714 que s'han identificat com a necessàries en 496 indrets de la ciutat amb mancances de neteja o jardineria. Respecte al balanç del trimestre anterior, el nombre d'actuacions efectuades passa de 191 a 296 i el d'espais identificats s'ha incrementat de 418 a 496, distribuïts per tots els barris.

Aquest prop de mig miler d'espais d'actuació corresponen a voreres de diferents carrers (196), solars privats (85), illes de contenidors (65), solars municipals i d'altres titularitats públiques (54), parcs i jardins (31) i d'altres espais (67). Les actuacions que s'hi duen a terme inclouen, entre d'altres, la neteja intensiva; el desbrossament; la reposició d'arbres o plantes en les zones enjardinades; la substitució de papereres o contenidors malmesos o la col·locació de nous; els requeriments a propietaris d'espais privats que no estiguin ben conservats; i les sancions per comportaments incívics.

En aquest sentit, cal remarcar que hi haurà agents de Guàrdia Urbana vestits de paisà per sancionar les conductes incíviques amb la brossa.



Millora de la coordinació interna

Totes aquestes accions a peu de carrer, s'han completat també amb mesures de reorganització interna i de millora de la coordinació entre unitats municipals i amb les empreses prestadores dels serveis de neteja i manteniment de jardineria.

Així, s'ha dut a terme una reorganització de la secció de Seguretat Ciutadana, que és la responsable de la tramitació dels expedients sancionadors i s'ha aprovat un

protocol intern de coordinació entre les unitats de Disciplina Urbanística, Disciplina d'Activitats i la secció de Seguretat Ciutadana i un altre entre la UNIPA de la Guàrdia Urbana i ILNET, en relació amb els abocaments a l'Horta.

Aquest balanç del segon trimestre s'ha fet arribar a les 150 persones que formen part dels grups impulsors del Pla de Millora de l'Espai Públic, amb informació sobre el conjunt de la ciutat i, especialment, sobre el seu barri.

Seixanta sancions per abandonar residus

En l'últim trimestre de l'any es durà a terme un reforç de les accions de control i sanció de conductes incíviques que afecten negativament la neteja de l'entorn urbà i de l'Horta, en especial l'abandonament de residus a la via pública. Fins ara, s'estan tramitant una seixantena d'expedients sancionadors per aquests fets.

També s'estan duent a terme actuacions de neteja intensiva amb hidropressió en voreres i àrees de contenidors. N'hi ha programades 141, de les quals ja s'han executat 83. Des del mes de setembre es disposa d'un nou equip que permet fer la neteja de forma més efectiva i que no s'havia fet anar fins ara a Lleida.

La causa principal de la brutícia sobre el paviment són les conductes incíviques, principalment les taques de l'orina dels gossos i l'abandonament de bosses de brossa. En aquest sentit, es demana la col·laboració de la ciutadania i, en especial, que es dipositin les bosses

de la brosa a l'interior del contenidor corresponent i que els propietaris dels gossos vetllin per evitar les miccions dels animals sobre la via pública i el mobiliari urbà o, si no ho poden evitar, que les dilueixin amb aigua per evitar la corrosió, les taques i les males olors.

A més, s'ha impulsat una revisió de la dotació de contenidors als carrers de Lleida. Arran d'això s'han col·locat nous contenidors en els punts on s'ha detectat que hi havia una mancança de capacitat, per tal d'evitar que quedin desbordats i els residus acabin sobre la vorera.

Quant a la jardineria, s'està fent també una revisió d'una quarantena d'espais enjardinats. Alguns d'aquests punts són la plaça Màrius Carretero al Parc de les Vies, la plaça de l'Escorxador i la plaça Pau Casals.

Pel que fa a la neteja de solars municipals, ja s'han completat les actuacions en 37 dels 49 que estan inclosos dins d'aquest Pla.





Jordina Freixanet i Pardo
2a. tinent d'alcalde, regidora de
Presidència i portaveu d'Esquerra
Republicana – Acord Municipal

Per la nostra Lleida, sempre

“Durant tot el nostre mandat hem desencallat projectes que portaven massa anys promesos i tancats en un calaix”



La Lleida del present i la del futur. La Lleida en la qual volem viure és una Lleida dinàmica, amable i adaptada a les necessitats del segle XXI. Una Lleida connectada amb els serveis i una Lleida que té en compte totes les persones i posa els drets de tota la ciutadania al centre.

Des del Govern de la Paeria refermem, una vegada més, el nostre compromís amb construir una ciutat de tots i per a tots i, perquè aquestes promeses no siguin paper mullat, durant tot el nostre mandat hem desencallat -i continuem desencallant- projectes de ciutat que portaven massa anys promesos i tancats al calaix; estem parlant, per exemple, del Pla de l'Estació, un projecte que després de tant de temps -quasi 15 anys- serà una realitat que prendrà forma a partir del 2023.

El Pla de l'Estació és un projecte urbanístic estratègic i un dels més importants per a la nostra ciutat. S'ha desenvolupat a partir de la signatura d'un acord entre la Paeria i ADIF i desplegarà urbanísticament l'entorn de l'estació de trens *Lleida-Pirineus*; amb aquest acord, s'endegaran els tràmits per licitar, també, la construcció d'un centre comercial integrat a la trama urbana de la ciutat.

El centre comercial, les millores plantejades en l'estació de ferrocarrils i la nova estació d'autobusos -ubicada entorn de l'antiga fàbrica farinera de la Meta i de l'edifici dels Docs- seran tres peces clau en la construcció de la nostra nova Lleida: una ciutat oberta i connectada al futur i al teixit comercial de la ciutat. A més, el Pla de l'Estació i la nova estació d'autobusos, dinamitzaran el barri de Noguerola-Estació i connectaran i cosiran la zona amb el barri de Pardinyes canviant i, sobretot, millorant, les dinàmiques d'habitatge, comerç i mobilitat d'aquests dos barris i, en definitiva, de tota la ciutat.

Però la Lleida del futur no es construirà només amb canvis urbanístics

pensats per a fer més amable la vida de tota la ciutadania; una ciutat referent ho és i es construeix, igual que una casa, des dels fonaments; i els fonaments de tota societat, de tota cultura i de tota ciutat, recauen en el benestar, la cultura i en l'educació. És per això, que volem una ciutat que sigui capaç d'oferir igualtat d'oportunitats a tots els nens i nenes. És per això, que hem assumit el repte de plantejar un futur millor i amb millors expectatives pel que era l'escola Cervantes, actual escola Seu Vella.

El projecte de l'escola Seu Vella es vehicula sobre dos eixos: la dignificació dels espais i la unificació del claustre per a replantejar el projecte educatiu. A més, ja que comença una nova etapa educativa, portarà el nom del monument, que està en el seu entorn més immediat, prenent el nom del monument més representatiu de la nostra Lleida.

El canvi d'ubicació i de nom de l'Escola Cervantes per Escola Seu Vella és un pas més en la Lleida educadora, igual que l'aprovació, per part del Departament d'Educació de la Generalitat, de la construcció de l'escola de Pinyana-Balàfia i la dotació de recursos per fer possible la construcció de l'Institut de Cappont. Un compromís que vam assumir i que aviat es farà realitat, igual que tots els projectes que desencallem i continuem desencallant: dinamització de fira de Lleida amb un nou pavelló firal, equipament comunitari de múltiples usos, millora de les infraestructures sanitàries -amb l'ampliació de l'Arnau i del Santa Maria-, la construcció del Barnahus,

Seguim i seguirem, sempre, bastint la Lleida dels drets, de les oportunitats; la Lleida de les tradicions, del passat, del present i, sobretot, del futur. La Lleida de totes les persones. La Lleida educadora, republicana i feminista. La nostra Lleida. I és que per Lleida, sempre.



Toni Postius i Terrado
1r. tinent d'alcalde i regidor
d'Urbanisme de la Paeria

La Lleida del Sí

“Lamentem l'actitud frontista precisament d'aquells que van deixar la ciutat endeutada, paralizada i decadent. Ens els trobem continuament darrere les pancartes del NO”



Maig de 2019. La ciutat de Lleida estava sumida en un profund estancament, amb importants projectes transformadors paralizats, les finances municipals enfonsades i un govern decadent format per les forces que van aplicar el 155 a Catalunya. Un govern sense cap il·lusió i amb el sol objectiu de perpetuar-se en un poder que ja ostentava des de feia 40 anys.

La ciutadania va votar canvi al capdavant de la Paeria. Però no solament un canvi de cares. Els lleidatans van apostar per un canvi d'actitud, per un compromís amb la Lleida del futur, per recuperar l'autoestima com a ciutat i per tirar endavant tots aquells projectes que s'havien anunciat tantes i tantes vegades però que no passaven de la foto al diari. Projectes que havien de fer de Lleida una ciutat d'oportunitats.

El govern de la Paeria treballa dia rere dia de manera incansable per assolir una ciutat sense complexos, que pensi en gran i que afronti el futur convençuda que el millor està per arribar. Una ciutat que es convenci a si mateixa que tenim un potencial enorme per esdevenir realment la segona capital de Catalunya. Si ens ho creiem, ho aconseguirem.

Volem una Lleida amb sòl industrial, atractiva pels inversors de qualitat i creadora de llocs de treball. Volem per a la nostra ciutat un model comercial de proximitat amb grans superfícies comercials dins la trama urbana que creïn sinèrgies amb el comerç local. Volem una ciutat humana que dignifiqui les persones que venen a treballar als nostres camps, les persones sense llar, els nostres joves, la nostra gent gran o les dones maltractades. Volem una estació d'autobusos digna del segle XXI que superi l'herència miserable de l'actual. Volem una ciutat amb serveis sanitaris de la millor qualitat. Volem unes Basses que la ciutadania es torni a fer seves.

Volem, en definitiva, una ciutat més amable i verda, pensada per a les persones.

De tot això, ja podem presentar fets i realitats. Fets i realitats que ens demanà la gent que ens va fer confiança: Torreblanca-Quatre Pilans, Torre Solé, Pla de Vilanoveta, el Pla de l'Estació, l'ARE, l'ECMU, les Josefines, el Barnahus, el Centre de Sexualitats, la nova estació d'autobusos, el nou edifici a l'Arnau, el nou centre sanitari de Cappont, el Pla Especial de les Basses, els fons Next Generation i tantes i tantes millores que faran que ens sentim orgullosos de la nostra ciutat.

Davant de tot això, lamentem l'actitud frontista precisament d'aquells que van deixar la ciutat endeutada, paralizada i decadent. Ens els trobem continuament darrere les pancartes del NO. El *no* a Torreblanca Quatre Pilans, el *no* al comerç dins la trama urbana, el *no* a l'Edifici Comunitari de Múltiples Usos, el *no* a l'estació d'autobusos, el *no* constant a tants i tants projectes rellevants per a la ciutat, que cada dia ens fa constatar més fefaentment que, amb ells al govern, Lleida hagués continuat en el rumb de deriva dels darrers anys. Però els asseguro que no hi perdrem ni un minut. Nosaltres som els del Sí. Lleida es mereix gestors valents, decidits i compromesos.

Tenim un projecte sòlid i consistent per a Lleida. Un projecte que no s'acaba l'any vinent. Planifiquem la ciutat i treballem per fer-la millor pensant en les properes generacions, no en les properes eleccions. No ens mou res més que convertir Lleida en el millor lloc per viure i realitzar-se en tots els àmbits personals. S'ha acabat el “per a Lleida ja està bé”. Pensem Lleida en gran i farem Lleida gran. No en tinc cap mena de dubte, i posarem tots els nostres esforços per aconseguir-ho.

OPINIÓ



Fèlix Larrosa i Piqué
Cap de l'oposició a la Paeria

Gaudir dels carrers nets

“També cal avançar en qüestions com la mobilitat i la seguretat viària per garantir la bona convivència entre els vianants i nous models de transport personals”



Els carrers, els parcs i els jardins són espais públics on la ciutadania exerceix els seus drets socials, culturals, econòmics i polítics. És allà on la societat es representa a si mateixa i on també participa en el dia a dia de la ciutat de Lleida. Per això, és necessari preservar aquests espais, tenir-los nets i alhora endreçats, però això no és el que passa ara. És una de les queixes que ens transmeten les veïnes i els veïns als barris. A la ciutat de Lleida hi ha una clara falta de manteniment dels carrers, dels parcs i dels jardins, i per això cal revertir aquesta situació per tal que els nostres espais públics estiguin ben preservats i es dotin de personalitat.

Calen accions concretes perquè totes i tots puguem gaudir d'un espai públic amb bon estat, que sigui accessible per a tothom i en què es respecti el dret de totes i tots a gaudir-ne

Per aconseguir-ho, hem posat sobre la taula diferents iniciatives amb la finalitat de millorar l'estat de neteja de la ciutat de Lleida. Una és el Pla per al Civisme, que compti amb les aportacions dels grups polítics i per les associacions i les entitats socials de la ciutat. Calen accions concretes perquè totes i tots puguem gaudir d'un espai públic amb bon estat, que sigui accessible per a tothom i en què es respecti el dret de totes i tots a gaudir-ne. Una ciutat cívica és aquella que respecta i cuida les persones. El civisme i la convivència són un dret de la ciutadania,

que ha de ser al centre de la presa de decisions a l'hora de dissenyar i preservar l'espai públic.

Quines accions hem proposat per avançar en una Lleida més cívica, més endreçada, més amable i més solidària? Implicar la ciutadania en el disseny dels espais públics i fer-los prou accessibles, il·luminar-los adequadament, instal·lant-hi lavabos públics; posar a disposició dispensadors de bosses per recollir excrements d'animals; netejar intensivament carrers i barris; millorar els canals de comunicació amb la Paeria per denunciar, informar i suggerir qüestions relacionades amb el civisme i elaborar un mapa que identifiqui quins són els punts de la ciutat que registren més fets incívics per tal de dissenyar les accions a implementar. Són mesures transversals, que inclouen molts àmbits del nostre dia a dia. També cal avançar en qüestions com la mobilitat i la seguretat viària per garantir la bona convivència entre els vianants i nous models de transport personals

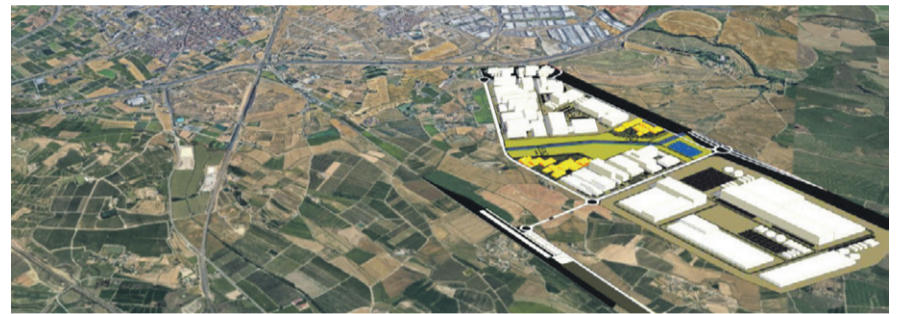
Per aplicar aquestes mesures hem de parlar també dels valors que hem de tenir en compte i als quals hi hem d'estar compromesos i assumir-ne les responsabilitats. Hem de tenir present els nostres drets i deures com a ciutadans, transmetre el bon veïnatge, preveure mesures davant dels casos d'incivisme, tot prioritzant la conscienciació i l'educació davant de la coerció; treballar des de l'ajuda mútua que ens dona la solidaritat i l'empatia; la inclusió; la cohesió social, la convivència i el bon tracte. Per donar una visió més amable i de conjunt de ciutat i per avançar en una Lleida més cívica, t'espero als tallers participatius que organitzem als barris amb l'objectiu d'escoltar les teves propostes i tindre-les en compte per fer de Lleida una millor ciutat.



Elena Ferre
Sergi Talamonte
Grup municipal del Comú de Lleida

Per un polígon de futur, adaptat a la transició econòmica

“Torreblanca és un projecte basat en un model de creixement caduc, que promet llocs de treball incerts sense avaluar prou bé la demanda real de sòl industrial ni l'afectació sobre l'entorn”



Ens agrada el desenvolupament, el creixement, l'ocupació. Ens agrada Lleida i mirar amb optimisme cap al futur, per això cal modificar el projecte de Torreblanca i adaptar-lo al s.XXI

Torreblanca és un projecte basat en un model de creixement caduc, que promet llocs de treball incerts sense avaluar prou bé ni la demanda real de sòl industrial ni l'afectació sobre l'entorn. Un model que no assumeix el necessari canvi de model econòmic que Lleida i el planeta necessita.

Cal replantejar les dimensions del projecte per excessives, la ubicació empegada al nucli urbà i les activitats d'indústria contaminant que contempla

Imagina't Lleida vista des de d'alt, a vista d'ocell. Des de Mariola fins a Pardinyes. Aquesta és l'extensió que tindria Torreblanca: volen cobrir de ciment una superfície de l'Horta equivalent a la superfície de gairebé tota la ciutat, empegat a Magraners i perdent-se horitzó enllà.

No és una qüestió sentimental o estètica. És un tema de sentit comú. Hi ha tres temes que cal replantejar-se: les dimensions del projecte per excessives, la seva ubicació empegada al nucli urbà de Lleida i les activitats d'indústria contaminant que contempla.

Primer de tot cal preguntar-se si és necessari que Torreblanca tingui aquestes dimensions i la resposta és que no, no és necessari. A Lleida ja tenim 1.820 Ha de sòl disponible en polígons que no estant essent utilitzats. La destrucció de bona part de l'Horta pot acabar generant sòl encimentat abandonat.

S'allega la necessitat d'oferir giga parcel·les a noves indústries de grans dimensions (per entendre'ns una sola giga parcel·la té la dimensió de més de 40 camps de futbol) però, paradoxalment, Torreblanca-Quatre Pilans preveu la meitat del polígon amb mides de parcel·les industrials convencionals.

L'altra qüestió preocupant és que el projecte admet activitats amb substàncies perilloses subjectes a la normativa SEVESO d'accidents greus, pensada per indústries que poden provocar danys greus a la població i el medi ambient. A tocar de la ciutat i d'espais naturals protegits i enmig de l'Horta!

A més a més, la normativa d'usos tampoc impedeix indústria contaminant atmosfèrica i d'aigües, ni garanteix llinars de contaminació odorífera o acústica adequats a un polígon empegat a la ciutat. Costa mirar amb optimisme el futur sabent tot això.

Pensem que es pot fer bé, que es pot fer un polígon adaptat a les necessitats del futur: celebrem que s'aposti pel transport ferroviari de mercaderies, creiem que cal fomentar activitats que contribueixin a la transició econòmica i alimentària i que responguin a la realitat i al futur de Lleida.

Creiem que s'ha de separar del nucli urbà reduint la seva extensió i alliberant la partida de Quatre Pilans, on hi ha habitatges, granges i conreus. Hi ha terrenys públics suficients a Torreblanca per a fer un gran polígon industrial, i en qualsevol cas, cal garantir informació clara i condicions justes per als qui perdran casa i terres i també per als qui quedaran envoltats de polígon.

Creiem en el desenvolupament, basat en la transició econòmica i ecològica. Per això, presentarem al·legacions al projecte. Esperem que el nou conseller sigui receptiu i valent. Volem un model econòmic per Lleida basat en el respecte al nostre entorn i un futur sostenible.



Xavier Palau Altarriba
Portaveu del grup municipal
del Partit Popular a la Paeria

Pensar en la Gent Gran

“És moment d’obrir els ulls perquè el maltractament a les persones grans és una realitat, actuant des de la detecció, prevenció e intervenció a través d’equips multidisciplinars”



Hi ha persones que fan de la soledat una opció personal legítima, decideixen viure soles, però en d’altres casos la solitud és fruit d’altres circumstàncies, no desitjades. Quan la soledat s’elegeix pot resultar enriquidora per a la vida de la persona, però quan no és volguda pot resultar molt perjudicial. Per això, cal aprofundir en la soledat en la gent d’edat més avançada. Així, el de les persones grans és un col·lectiu cada cop més nombrós motivat per l’envelliment de la població.

L’OMS considera la soledat no desitjada com una qüestió d’interès públic que pot tenir i té importants conseqüències per a la persona. Atendre, acompanyar, cuidar les persones grans que ens envolten no és només responsabilitat de les famílies, sinó també de les administracions públiques, a més d’una responsabilitat col·lectiva de conscienciació i participació de la societat.

Cal posar fi a l’aïllament, la solitud no volguda, els abusos i el maltractament a la gent gran és un delictes i cal perseguir-lo (violència física, emocional, sexual, explotació financera, violació dels seus drets, marginació tecnològica, entre d’altres). Per això, cal alertar, denunciar i conscienciar la societat de la importància que té el respectar i acompanyar totes les persones. És moment d’obrir els ulls perquè el maltractament a les persones grans és una realitat, actuant des de la detecció, prevenció e intervenció a través d’equips multidisciplinars.

També fem un reconeixement a tots els professionals que, des del treball social fan una labor, molts cops invisible, però essencial. Proposem plans de treball per fomentar les capacitats de les persones de la tercera edat, oferir més i millors serveis d’atenció per a la salut, més campanyes per millorar la sensibilització i acompanyament, sempre des d’una

visió transversal que doni resposta a les necessitats reals de cada cas i de cada persona. Apostem per afavorir actuacions que en promoguin la seva autonomia personal, donant cobertura tant a les seves necessitats bàsiques com afectives.

És innegable que en l’actualitat la gent gran emergeix com un dels col·lectius més vulnerables de la societat. La retallada en els ingressos percebuts

Des de la Paeria, el grup municipal popular proposem atorgar a la gent gran la representació que es mereix, com crear una regidoria específica per atendre les seves necessitats i reivindicacions, massa cops oblidades

és un factor rellevant que comporta haver de fer front a un futur encara més incert alhora que esdevé font de pessimisme. Una solitud que pot derivar en estats depressius. D’aquí la importància de poder aproximar-nos, oferir i activar xarxa comunitària.

Des de la Paeria, el grup municipal popular, proposem atorgar a la gent gran la representació que es mereix. Com crear una regidoria específica per atendre les seves necessitats i reivindicacions, massa cops oblidades. Objectius: aglutinar estratègies i posar en marxa actuacions amb els recursos necessaris i l’estructura més idònia per donar una visió integral des problemes que els hi afecten i una adequada atenció per cada persona. Des del PP Lleida volem acompanyar-vos, agafar-vos de la mà.



Maria Burrel Badia
Portaveu del grup municipal
de Ciutadans a la Paeria

La plaga de l’incivisme

“Hem aconseguit que el govern aprovi una modificació de l’ordenança municipal de civisme i convivència, perquè qui embruta, també ha de netejar, i qui trenca, ha de reparar”



És un fet objectiu que pregonar bones paraules -i bones intencions- però buides de contingut, no soluciona els problemes dels lleidatans. Tampoc soluciona res la crítica agra i destructiva, que només alimenta alguns egos superlatius, i si no s’aporta, cal apartar-se. Encara que incòmodi els practicants professionals de l’esport preferit d’aquest país, que és l’enveja, des de la nostra formació política, som proactius. Resseguim els barris, observem, escoltem la gent, compartim les seves inquietuds i proposem solucions reals per millorar la vida de tots els ciutadans. Una bona mostra de la nostra feina és la proposta que hem fet per modificar l’actual Ordenança Municipal de Civisme i Convivència de la ciutat. Com tothom sap i és palès, a Lleida tenim un greu problema de manca de civisme, una plaga que està envaint les places i els carrers de la nostra ciutat. La brutícia, les pintades, les escombraries fora de lloc, els botellots, el deslluïment del mobiliari urbà, els sorolls, l’alteració de la convivència veïnal, són avui una realitat constant a la nostra ciutat i un problema que cal entomar amb decisió.

Perquè la manca de civisme no es combat només amb paraules o amb sancions. S’han de cercar altres solucions. Per això, nosaltres hem formulat, i s’ha aprovat pel govern de la ciutat, una moció per explorar la possibilitat de modificar el text de l’ordenança municipal de civisme i convivència i adaptar-lo a la realitat. Perquè no és suficient l’exercici de la potestat sancionadora, és a dir, la multa. Qui embruta, ha de netejar; qui trenca, ha de reparar. Creiem fermament que és imprescindible fomentar els valors de convivència en el nostre municipi, amb accions preventives, de tipus educatiu i, fins i tot, reparadores, que són més efectives que les sancions econòmiques.

En aquest sentit, no són pocs els ajuntaments de ciutats com Lleida que

ara per ara s’han dotat d’un marc normatiu via ordenança per aplicar mesures alternatives a les sancions com l’assistència a cursos de formació, la participació en xerrades, la col·laboració en la reparació del dany causat i els treballs comunitaris. De tots és sabut que malauradament, i en molts casos, les sancions no s’arriben a cobrar per manca de recursos de l’infractor. Si això succeeix hi perd el municipi, però també hi perden els veïns que finalment, i via impostos, són els que acaben pagant les malifetes dels incívics.

La clau està, doncs, en poder dotar-nos de les eines necessàries perquè l’assumpció de les responsabilitats cíviques i de convivència tingui efecte en la persona infractora i serveixi d’exemple per a la resta de veïns.

És imprescindible fomentar els valors de convivència, amb accions preventives, de tipus educatiu i, fins i tot, reparadores, més efectives que les sancions econòmiques

Cal aprofitar totes les possibilitats que la vigent legislació ens ofereix per avançar en l’aplicació de mesures alternatives a les sancions econòmiques, preveient en les nostres ordenances determinades accions per a promoure la convivència i procurant l’impuls de pràctiques educatives i reparadores alternatives o substitutòries de la multa econòmica. Si volem que Lleida sigui una ciutat més cívica, més neta, més saludable, hem d’apostar primer per l’educació i, després, gestionar amb les eines que disposem per fer que el compliment de les normes, el compliment de les ordenances, sigui efectiu.

OPINIÓ

Los vecinos están enfadados

Ángeles Ribes
Regidora no adscrita



Y con razón. El triste legado de este equipo de gobierno, que empezó como un tripartito de ERC, Junts y El Comú, será el del enfrentamiento y la división.

Comenzando por ellos mismos, con la ruptura y expulsión del Comú del gobierno de Paeria y siguiendo por los distintos barrios, enfrentados entre sí debido a la falta de diálogo y de premisas claras acerca de la ubicación de los distintos equipamientos de carácter social, continuando por los vecinos de un mismo barrio con acusaciones de racismo y apofobia a aquellos que no están de acuerdo con el modelo de albergue en Pardinyes y finalizando, por el momento, con la colisión entre el sector empresarial y los vecinos de la zona donde la Generalitat ha decidido impulsar el polígono de Torrelblanca. Y eso por no hablar del enfado de las asociaciones vecinales, de casas regionales o de entidades de todo tipo. Y todos, todos los vecinos

sin excepción, enfadados al ver cómo se les suben las tasas y tributos año tras año sin que eso se traduzca en mejores servicios, mejor limpieza o mayor seguridad.

Otra Lleida es posible, con personas al frente que tomen decisiones valientes, con sentido común y con capacidad de gestión

¿Debemos conformarnos con esta situación? No. Otra Lleida es posible, con personas al frente que tomen decisiones valientes, con sentido común y con capacidad de gestión. En breve llegarán las elecciones municipales. Y entonces los vecinos tendrán la oportunidad de pasar página y acabar con el triste legado de los señores Pueyo y Postius.



Ja som a la tardor

Sergio González Arroyo
Regidor no adscrit



Ha començat la tardor acompanyada de l'inici de la gran part de les activitats. educatives, esportives i culturals amb tota normalitat, però això no vol dir que ens podem relaxar i hem de ser responsables per no tornar a donar nous passos cap enrere.

Vam celebrar la festa de la tardor amb molta participació, vam tindre moltes activitats, però vam trobar en falta la participació dels barris, que són uns dels motors més importants de la nostra ciutat.

És moment de sumar sinergies perquè Lleida ho necessita. No serà fàcil perquè són moments de moltes dificultats socials, econòmiques i laborals.

Per aquest motiu, s'han de prioritzar les actuacions, tant de millores urbanístiques com de serveis socials, perquè totes aquestes intervencions seran essencials per als nostres veïns i veïnes.

Hem de ser capaços de creure en les transformacions de la nostra

ciutat però de forma ordenada i consensuada i amb la màxima transparència.

És el moment perquè totes les persones tinguin veu en les dediccions del futur de la nostra ciutat, per-

S'han de prioritzar les actuacions, tant de millores urbanístiques com de serveis socials, perquè totes aquestes intervencions seran essencials per als nostres veïns i veïnes

què només així serà possible fer una ciutat sostenible i amb uns serveis de qualitat.

Per aquest motiu, demanem a tots els ciutadans i ciutadanes la seva màxima implicació i participació.

Ratas y más ratas

José María Córdoba
Regidor no adscrit



Seguro que han visto el reportaje de TV3 acerca de la proliferación de ratas que sufre Lleida. Ya es triste tener que salir en la televisión pública catalana con este tipo de noticias. Pero lo cierto es que los vídeos y fotos de las ratas campando a sus anchas por la ciudad llenan las redes sociales. Cuando al salir de los distintos -e inconstitucionales- estados de alarma vimos la lamentable situación de la ciudad, primero se nos dijo que la proliferación de las ratas era debida a que encontraban más comida debido a la falta de limpieza de algunas zonas, o a la acción de los vecinos, que se habían vuelto más atrevidas por la poca presencia humana en las calles, y un sinfín de razones más. Mi compañera Ángeles Ribes y yo propusimos en septiembre de 2021 la creación de una mesa de trabajo formada por la empresa de limpieza, Ilnet, representantes de las asociaciones vecinales y de los grupos políticos para elaborar un análisis de la situación de la lim-

pieza en Lleida y realizar encuestas en los barrios, para después elaborar un documento de soluciones y alternativas a la gestión de la limpieza y la creación de una campaña de civismo. La moción fue aprobada, pero con los votos en contra de ERC, Junts y la abstención de la señora Burrel.

Propusimos una mesa de trabajo para analizar la situación de la limpieza en Lleida. La moción se aprobó, pero nunca se llevó a cabo

Nunca se llevó a cabo, y un año después salimos en los telediarios por suciedad y ratas. No nos resignemos. Podemos tomar decisiones valientes y solucionar el problema. No lo hará quien vota en contra de cosas tan sensatas.



Gràcies, món veïnal, per les festes majors, aplecs...

Toni Baró
President de la FAVLL



Les Festes Majors dels nostres barris i de la nostra horta, que com tota manifestació cultural formen part de la cultura popular de Lleida, son genuí reflex de diversitat. La cultura no sorgeix espontàniament, sinó de la iniciativa humana.

Són festes que acullen una pluralitat de manifestacions culturals d'arreu, en resposta a les expectatives i demandes del veïnatge, aglutinant centenars o milers de persones a les activitats programades en base a un model democràtic. Programes decidits i consensuats per comissions de festes, autogestionats (les pròpies associacions controlen despeses i ingressos) i col·laboratiu amb associacions de comerciants, entitats, col·lectius diversos i molt voluntariat.

Juguen un paper imprescindible les associacions veïnals que a més de la seves activitats habituals de tot tipus, social, de lleure, reivindicatiu, mobilitzador, programen i duen a terme la Festa Major. Són

persones compromeses per millorar les condicions, la convivència i la vida del barri. Es bolquen amb les festes oferint un marc de trobada, gaudi i solidaritat. Estem en una societat on no és habitual treballar per la comunitat de forma altruista, ningú de les juntes ni comissions de festes, rep cap tipus de retribució. En comptades ocasions, un cert reconeixement.

Als barris i a l'Horta, difícilment arriben, perquè no tenim un model descentralitzat de les activitats de les festes grans. Per això, cal posar de relleu la importància de fer arribar l'alegria a tots i cada un dels carrers dels nostres barris i Horta.

Gràcies, món veïnal, per organitzar la trentena llarga de festes majors, la desena llarga de setmanes culturals, aplecs, concursos i àpats comunitaris. Per cert, trobem pubilles i hereus a la majoria de les Festes de barri i Horta, les seguim trobant a faltar i molt, a les de la ciutat.

GRUP EUROSOMNI

TECNOLOGIA PER AL DESCANS



**Del 21 al 27
de Novembre**

Vine i gaudeix
de les ofertes
que tenim
per a tu

www.eurosomni.com

MATALÀS QUEEN 150X190
Ergonòmic amb nucli de molles springBox®
Topper Pillow de 5cm SoftFoam.
Elimina punts de pressió
Alçada total 32cm

~~890€~~

498€



EFFECTE NÚVOL
CONFORT EXTRA
ACOLLIDA SUAU

Gran qualitat al millor preu

~~1590€~~

895€

SOFÀ CHAISE MAGNO
Impressionant i exclusiva chaiselongue
XXL de 300x165cm. amb capçals i
seients ajustables + arcó.



-50%

**BLACK
FRIDAY**



Fins a 40 Km de les botigues imports superiors a 250 €

LLEIDA: C/ Ivars d'Urgell, 16 (a 200m de Bricomart) Tel. 973 203 969
ARTESA DE SEGRE: Ctra. d'Agramunt, 55 Tel. 973 400 392

Gran exposició en descans
Obrim diumenges al matí



ELS INICIS SÓN PLENS D'OPORTUNITATS

Molts èxits per aquest curs
acadèmic 2022/2023!



973 72 78 78 / info@ilerna.com

ilerna.es