



PACTE DEL TEMPS LLEIDA
SEGUIMENT 2022
Informe final

30 de desembre de 2022

Índex

1. Introducció	3
1.1. Antecedents	3
1.2. Lleida, amb la reforma horària	5
1.3. Seguiment Pacte del temps: 2022.....	5
2. Grup motor	7
2.1. Reunió inicial: planificació de les fases i accions del projecte.....	7
2.2. Reunió de tancament	7
3. Comerç i consum i restauració	8
3.1. Reunió de planificació d'actuacions	8
3.2. Píndola formativa sobre la professionalització integral del comerç	8
3.3. Enquesta sobre comerç i consum a la diada de la reforma horària	9
4. Teixit productiu	11
4.1. Reunió de planificació d'actuacions	11
4.2. Creació de la Xarxa Lleidatana pel Pacte del temps.....	11
5. Serveis municipals	14
5.1. Reunió de revisió i validació de bones pràctiques i mesures previstes.....	14
5.2. Reunió de tancament	20
6. Lleure educatiu	21
7. Reptes de futur	23
7.1. Grup motor.....	23
7.2. Comerç i consum i restauració	23
7.3. Teixit productiu	23
7.4. Serveis municipals	24
7.5. Lleure educatiu.....	24
7.6. Visibilització.....	24
8. Diccionari	25
Annex 1: Temporalització del procés	28
Annex 2: Enquesta sobre comerç i consum	29
Annex 3: Cartells de la campanya “Temps per a tot, per a tothom”	30
Annex 4: Imatge Xarxa lleidatana pel pacte del temps	33
Annex 5: Bones pràctiques identificades	34
Annex 6: Infografia	35

1. Introducció

1.1. Antecedents

A Catalunya patim d'allò que podem anomenar “desorganització horària”, resultat de la superposició d'antics horaris agraris i fabrils, que van agreujar-se amb les transformacions sofertes pel creixement econòmic del desarrollismo franquista i l'impacte de les demandes pròpies dels anys de creixement desordenat, especialment del sector dels serveis. A això s'hi suma, sovint, una cultura del presencialisme a la feina, així com la necessitat de realitzar llargues jornades laborals per aconseguir salaris adequats al cost real de la vida. Aquesta situació deriva en obstacles a la competitivitat i la producció empresarial; en l'augment de riscos psicosocials per les persones treballadores; en la persistència de la divisió per sexes de la feina i les cures, així com el manteniment de les desigualtats de gènere; en problemes de salut derivats de la falta de descans en la població adulta i infants; en rendiments educatius baixos; en la falta de temps familiar i personal per a l'oci, la cultura i l'activisme social; i en la disminució del benestar de la societat en general. Les polítiques del temps busquen resoldre aquestes problemàtiques.

Van iniciar-se amb experiències europees als anys 90, especialment a Itàlia i a França, on van començar a implementar polítiques del temps per millorar horaris laborals o la conciliació. Va ser llavors quan va aparèixer el concepte per primer cop de “temps de les ciutats”, molt vinculat al concepte d'igualtat de gènere i conciliació.

La Generalitat de Catalunya té una llarga trajectòria en l'impuls de polítiques d'organització del temps. L'any 2007, el Govern va crear la Comissió d'Igualtat i Temps de Treball en el si del Consell de Relacions Laborals de Catalunya amb l'objectiu d'assolir consensos en matèria d'organització del temps i racionalització d'horaris a les empreses de Catalunya. Cinc anys abans, el Govern de la Generalitat havia aprovat la Llei 6/2002, de 25 d'abril, de mesures relatives a la conciliació del treball amb la vida familiar del personal de les administracions, on incloïa aspectes per millorar els usos del temps.

Barcelona, l'any 2008, va ser la primera ciutat en tot Espanya a tenir una regidoria de Polítiques del Temps i poc després van sorgir algun intens incipients d'ordenar el “temps de les ciutats” a Galícia i Andalusia.

La Iniciativa per a la Reforma Horària (2014-2018) va permetre situar el debat de les polítiques del temps a Catalunya. En concret, la Generalitat de Catalunya va signar el Pacte per a la Reforma Horària l'any 2017, amb més de 100 institucions i entitats del

país per tal d'establir objectius comuns de cara al 2025 i aconseguir una reforma horària que permeti que el temps vital sigui compatible amb la igualtat efectiva de dones i homes en la participació associativa, comunitària, laboral i, en general, social, permeti a la ciutadania viure millor des d'una perspectiva de salut, eficiència, i sostenibilitat.

L'any 2018 la Generalitat de Catalunya crea l'Oficina per a la Reforma Horària, i, a la vegada, també el 2018, recollint el llegat de la Iniciativa per la Reforma Horària, va sorgir la Barcelona Time Use Initiative for a Healthy Society, amb l'objectiu de promoure les polítiques del temps al Catalunya i al món.

L'any 2020, la Generalitat, la Diputació de Barcelona, l'Ajuntament de Barcelona, l'Àrea Metropolitana de Barcelona i la Barcelona Time Use Initiative van signar un conveni per potenciar el lideratge de Catalunya i els seus municipis en l'agenda internacional sobre les polítiques del temps i posar el dret al temps a l'agenda local, regional i global.

Això va desembocar en la signatura, l'any 2021, en la Declaració de Barcelona, a partir de la qual més de 75 institucions de tot el món, entre les quals 15 de catalanes, es van comprometre a treballar conjuntament per fer del dret al temps un dret de ciutadania i poder millorar, així, la salut, la sostenibilitat i la igualtat entre totes les persones. És una declaració pionera, ja que aborda totes les dimensions on impacten les polítiques de temps, incloent-hi una millor coordinació entre les institucions per aconseguir una major concreció i implementació del dret al temps, crear una agenda urbana i regional en polítiques de temps, fomentar la connexió entre els centres de recerca i les polítiques públiques o promoure el debat del canvi d'hora estiu i hivern.

Actualment, la Generalitat de Catalunya, a través de la Direcció General de Cures, Organització del Temps i Equitat en els Treballs (DGCOTET) del Departament d'Igualtat i Feminismes i en el marc de de l'estratègia nacional per la corresponsabilitat, la revalorització de les cures i la reorganització dels usos del temps, aposta per fer del dret al temps un dret de ciutadania garantit per a tothom, i per a la Catalunya sencera. Les polítiques de temps poden transformar la societat i han d'estar al centre de les polítiques d'igualtat. Donar i fer guanyar temps passa per una reorganització dels temps compromesa amb l'avenç de drets de la ciutadania i la transformació de gènere.

En aquest sentit, la DGCOTET dona impuls a una segona generació de polítiques del temps associades a les cures, la sostenibilitat i els efectes de la digitalització, que abordin l'actual manca de temps i el repartiment desigual del temps per raó de gènere.

1.2. Lleida, amb la reforma horària

L'Ajuntament de Lleida, en el marc de les competències atribuïdes per la normativa de règim local, especialment les relatives a la promoció cultural i protecció de la salut en virtut dels arts. 66.3 n) i 71.1 b) i e) del Decret Legislatiu 2/2003, de 28 d'abril, pel qual s'aprova el Text refós de la Llei municipal i de règim local de Catalunya, sempre s'ha preocupat per la qualitat de vida de la seva gent, davant les serioses dificultats per compaginar el temps de la vida quotidiana i combinar amb èxit les diferents tasques que s'exigeixen a la ciutadania en els àmbits laboral, personal, domèstic i relacional, econòmic i social de la ciutat; i contribuir a harmonitzar els diferents temps urbans.

En aquest context, l'Ajuntament de Lleida està compromès fermament i des de l'any 2020, amb l'impuls de les polítiques d'usos del temps, amb l'elaboració d'un Pacte de ciutat.

Així mateix, l'Ajuntament de Lleida s'ha adherit a la Xarxa de Ciutats i Pobles per a la Reforma Horària a Catalunya, ha participat en el Procés Participatiu per la Reforma Horària i en mobilitzacions a favor de la Reforma Horària en el món del comerç.

1.3. Seguiment Pacte del temps: 2022

Després de la concreció de compromisos i mesures, gràcies a un procés de concertació durant el 2021 en diferents àmbits de la ciutat, el juny de 2022 es reprèn el projecte, que consisteix en el seguiment de les mesures projectades, amb l'objectiu de portar a terme diferents actuacions:

- Impuls de les mesures i compromisos acordats el 2021 a les taules sectorials.
- Acompanyament del Grup motor com agent actiu i transformador del Pacte.
- Seguiment de les taules sectorials (implementació de les mesures).
- Visualització del compromís de La Paeria i de les bones pràctiques identificades.

Es tracta d'un servei d'assessorament i suport a La Paeria i a totes les persones implicades a les diferents taules sectorials, amb el Grup motor del Pacte com a agent de seguiment del projecte.

Es treballa amb les taules sectorials i amb les mesures i compromisos plantejats el 2021:

- Comerç i consum i restauració.
- Teixit productiu.
- Serveis municipals.
- Lleure educatiu.



Aquest seguiment es veu completat amb un **acte final**, on participa una persona experta i es porta a terme un reconeixement dels actors participants del Pacte i on es presenta a la ciutadania:

- Compromisos assolits.
- Implementació efectiva de mesures.
- Visualització de bones pràctiques.
- Reptes de futur.

Es pot visualitzar el procés complet i temporalitzat en l'**annex 1**.

2. Grup motor

2.1. Reunió inicial: planificació de les fases i accions del projecte

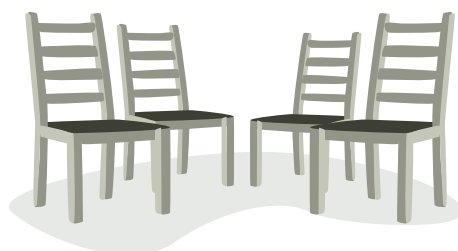
El 2021 es forma el Grup motor, constituït per actors institucionals clau en l'acceleració i per persones interessades en l'impuls de polítiques públiques a favor de la reforma horària.

Els membres del Grup motor i les entitats que representen són:

- Rosabel Trench, Slow Shop Lleida.
- Margarida Serveto, Universitat Lleida.
- Oriol Berenguer, Banc d'aliments (actualment Integra Lleida).
- Manel Llaràs / Esther Mellado, Pimec Comerç Lleida.
- Montse Cerqueda, COELL/AMALL i Col·legi de Graduats Socials de Lleida.
- Juliana Fernandes, com a representant de la Paeria.
- Anna Costa i Xavier Peralta, com a coordinadors externs.

El Grup motor exerceix les funcions de comissió de seguiment i està adscrit a l'Alcaldia, la qual lidera el Pacte del temps, i té com a finalitat assessorar el Govern municipal en relació a les polítiques i actuacions que tenen una incidència sobre l'organització i l'ús del temps de la vida quotidiana, per avançar en la implantació de la reforma horària.

A la reunió, que té lloc el **5 de juliol de 2022**, es discuteix al voltant de la situació dels àmbits treballats el 2021 (taules sectorials) i es concreten possibles dates per a les reunions de les taules.



2.2. Reunió de tancament

Per tal d'informar i donar a conèixer els resultats finals del projecte durant el 2022, es convoca una reunió amb tots els membres del Grup motor, el **18 de gener de 2023**.

3. Comerç i consum i restauració

3.1. Reunió de planificació d'actuacions

Amb la convocatòria d'aquesta Taula, que es realitza el **27 de juliol de 2022**, es plantegen diferents opcions per implementar actuacions en aquest àmbit. En els apartats següents es detallen les mesures impulsades.

A la Taula participen:

- Rosa Eritja, Fecom Lleida.
- Manel Llaràs, Pimec Comerç Lleida.
- Montse Cerqueda, COELL/AMALL.
- Cristina Rodríguez, CCOO Lleida.
- Ramon Moreno, UGT Lleida.
- Rosabel Trench, Slow shop Lleida.
- Blanca Siurana, Cambra de Comerç de Lleida.
- Marta Gispert, Regidora de Comerç i Consum.
- Mireia Mercadé, Tècnica de la Regidoria de Comerç i Consum.

3.2. Píndola formativa sobre la professionalització integral del comerç

El **10 de novembre de 2022** es porta a terme una sessió formativa sobre la professionalització del sector, on els horaris juguen un paper important, a càrrec del Lluís Llanas i Rigol, president de l'Associació de Comerciants Creu Coberta (Barcelona).

Els continguts de la sessió se centren en els beneficis de la professionalització del comerç són nombrosos, com ara la captació i la retenció del talent, aspecte clau al teixit comercial de Lleida, davant de la dificultat de cercar persones treballadores competents i implicades, sense oblidar que les persones que es troben darrera el mostrador també tenen necessitat de conciliar la seva vida professional i personal.

També, des d'un punt de vista de la gestió del negoci, es tracta de plantejar-se els costos i els beneficis, ja que cal fer una anàlisi en clau eficiència i guanys. És necessari portar a terme un diagnòstic de les hores treballades en funció de la facturació, gràcies a la compactació de la jornada dels comerços. Disposem d'exemples a capitals de comarca, com ara Solsona, on, des de l'experiència en el canvi d'hàbits produït a la pandèmia, s'ha impulsat la compactació de la jornada, tancant a les 19 h del vespre a l'hivern, reduint el temps de l'àpat. De forma prèvia, es va portar a terme una enquesta a botiguers i també a compradors, i, en definitiva, no es va veure una pèrdua de facturació en relació al canvi d'horaris.

3.3. Enquesta sobre comerç i consum a la diada de la reforma horària

Es tracta d'una enquesta (veure **annex 2**), impulsada per l'entitat Slow Shop Lleida, el **26 d'octubre de 2022**, oberta a tota la ciutadania i als comerços al voltant de les propostes realitzades des de la reforma horària, amb aquestes preguntes:

- *Ets un comerç? (SÍ/NO)*
- *Estàs assabentat/da dels canvis que proposa la reforma horària? (SÍ/NO)*
- *Si has respost sí, què n'opines?*
- *T'agradaria que els comerços i serveis tanquessin abans, a les 19 h, de forma que al migdia s'obri a les 16 h? (SÍ/NO)*
- *Et resultaria fàcil adaptar-te a aquest horari? (SÍ/NO)*
- *Sabies que aquest canvi d'horaris ens aportaria més benestar, tant físic com emocional? (SÍ/NO)*

Slowshop Lleida ha presentat la campanya "Temps per a tot, per a tothom" (veure **annex 3**) amb què vol contribuir a impulsar la reforma horària. La iniciativa inclou una jornada de tancament avançat dels comerços i serveis de Lleida, que es realitzarà el dimecres, 26 d'octubre. Es planteja un "Canvi de l'horari comercial per un dia", en què es convida a baixar la persiana a les 7 de la tarda.

La campanya compta amb el suport de la Regidoria de Consum, Comerç, Mercats i Participació de la Paeria i forma part del marc de treball Lleida per la reforma horària. L'objectiu de la campanya i del tancament avançat dels comerços és conscienciar la ciutadania sobre la necessitat d'implantar uns horaris menys extensius al conjunt dels sectors de la societat per tal de facilitar el descans i la conciliació de tothom. L'organització ha avançat que s'espera la participació d'un centenar de comerços i serveis de Lleida en aquest canvi d'horari puntual.

Uns dies abans, el dissabte, 22 d'octubre, tindrà lloc la conferència Més Temps per Viure Millor, a la sala Alfred Perenya de la Regidoria de Cultura, en què hi participaran Núria Vergés, directora general de Cures, Organització del Temps i Equitat en els Treballs de la Generalitat de Catalunya, i Jordi Ojeda, professor del departament d'Empresa de la Universitat de Barcelona, qui farà una exposició sobre la reforma horària.

La presentació de la campanya s'ha realitzat davant de l'Estació Lleida Pirineus i han assistit la presidenta d'Slowshop, Rosabel Trench; la regidora de Comerç, Mercats, Consum i Participació, Marta Gispert; el regidor de Joventut, Festes i Tradicions i Esports, Ignasi Amor; el president de PIMEComerç, Manuel Llaràs, i la secretària general de la Fecom, Rosa Armengol. En la iniciativa també hi col·laboren aquestes dues darreres entitats així com la Diputació i la Generalitat.

La campanya forma part de la Time Use Week 2022, que es realitza amb el suport de la Barcelona Time Use Initiative for a Healthy Society.

Queda pendent per al 2023 l'explotació de dades de l'enquesta i, per tant, la comunicació de resultats.



4. Teixit productiu

4.1. Reunió de planificació d'actuacions

La reunió inicial de la Taula es realitza el **25 de juliol de 2022**, amb els següents participants:

- Anna Torres, Secretària territorial Pimec Lleida.
- Montse Cerqueda, COELL/AMALL i Col·legi de Gestors de Lleida.
- Estanislao Grau, Femel (Federació d'Empresaris Metal·lúrgics de Lleida).
- Cristina Rodríguez, CCOO Lleida.
- Ramon Moreno, UGT Lleida.
- Paco Cerdà, Regidor de Promoció Econòmica i Turisme de Lleida.



4.2. Creació de la Xarxa Lleidatana pel Pacte del temps

La [XARXA LLEIDATANA PEL PACTE DEL TEMPS](#) es presenta el **26 d'octubre de 2022** i està formada per empreses, comerços i entitats compromeses amb l'impuls d'una nova organització i gestió del temps. Aquest projecte busca la implementació d'uns horaris i processos de treball més saludables, conciliadors i eficients, que ajudin a les organitzacions a ser més competitives, eficients i amb un millor clima laboral.

La xarxa busca:

- Compactar la jornada laboral per sortir abans de la feina.
- Introduir horaris laborals més flexibles d'entrada i sortida.
- Avançar les hores dels àpats, tant del dinar com del sopar.
- Introduir processos de treball més productius i de més qualitat.

Els beneficis d'aquestes mesures són:

- | | |
|---------------------------------------|-------------------------------|
| + Captació i retenció del talent | - Absentisme i presencialisme |
| + Qualitat en els productes i serveis | - Sinistralitat |
| + Presa de decisions | - Estrès |

Aquesta iniciativa impulsarà mesures com:

- Compartir i posar en valor les bones pràctiques de les empreses, comerços i entitats de la ciutat.
- Identificar oportunitats de millora per a ajudar a les organitzacions a ser més competitives (amb una trobada individual amb cadascunes de les noves organitzacions membres), gràcies a una trobada individual amb cadascuna de les noves empreses membre.
- Intercanviar i difondre coneixements i experiències en l'àmbit dels horaris i la gestió del temps.
- Reconèixer i promoure la tasca de les organitzacions compromeses amb una nova organització del temps, més saludable, conciliadora i eficient.

S'ha creat un espai web per a la Xarxa, amb recursos d'interès sobre la reforma horària, bones pràctiques i amb una imatge pròpia (veure **annex 4**) i un distintiu o segell per a les empreses membres.

Col·laboren en la Xarxa PIMEC, PIMEC COMERÇ, UGT, CCOO, COELL, FECOM, Cambra de Comerç, Slow Shop Lleida i el Col·legi de Graduats Socials de Catalunya.

La Xarxa està formada actualment per les següents entitats i empreses (un total de 16):

- Hera osteoposi-menopausa Associació de dones
- Art Floral
- Cromm Perruqueria
- Associació de Veïns i Comerciants Noguerola Estació Segre
- Slow Shop Lleida
- La Percha
- Deparaula Agència de comunicació
- Ateneu de Lleida
- Plataforma Marea Lila
- SomCinema
- Granel Lleida
- La Irreductible
- Grans Records
- Som d'Art
- Espai A47
- Judith Disseny Artesà



Per a l'adhesió de les empreses i entitats a la Xarxa, es porta a terme durant **novembre i desembre entrevistes individualitzades d'1 hora** amb les responsables, per tal d'identificar **bones pràctiques** (veure **annex 5**), les quals queden reflectides en l'apartat corresponent del web.

5. Serveis municipals

5.1. Reunió de revisió i validació de bones pràctiques i mesures previstes

La trobada es porta a terme el **12 de juliol de 2022**, amb les persones responsables de les diferents àrees de l'ajuntament:

- Anarbella Sanchez González
- Antoni Postius Terrado
- Assumpció Massana Estiarte
- Cristian Riera i Plana
- Cristina Saiz i Cayuela
- David Melé Garcés
- Elena Cervera i Bordalba
- Elisenda Sas Serra
- Emilia Corona Calvet
- Esther Burrel i Porquet
- Esther Fanlo Grasa
- Gemma Caballol Miserachs
- Genoveva Suay Victoria
- Guillermo Hervera Nadal
- Ignasi Amor Bergé
- Intendent Cap
- Iolanda Enjuanes Alzuria
- Joan Buchaca Arfelis
- Joan Canut i Roig
- Joan Ramon Castro Huguet
- Joaquin Bernat i Alvarez
- Jordi Domingo Masanes
- Jordi Sanuy i Vallés
- Jordina Freixanet Pardo
- Josep Gabarró Rivelles
- Josep Lluís Boix Alberich
- Josep Lluís Gil i Barrio
- Josep Maria Romero Gómez
- Josep Maria Sentís Suñé
- Josep Ramon Mallada Gòdia
- Juan José Falcó Monserrat
- Juliana Fernandes
- Laura Sunyol i Bert
- Lluisa Conejos Ara
- Maria Luisa Sanz Llavallol
- Mariama Sall Sall
- Marina Guivernau Susagna
- Marta Gispert Rocasalbas
- Meritxell Domingo
- Meritxell Morera Toldrà
- Mireia Mercade Merola
- Montse Pifarré Torres
- Montse Tomas i Pallerols
- Núria Marsal i Caselles
- Paco Cerdà i Esteve
- Purificació Terrado i Pablo
- Rosa Pares i Pares
- Sandra Castro Bayona
- Sergi Gimeno i Aribau
- Silvia Martinez i Fuentes
- Jaume Rutllant Casas
- Tomas Alba i Sanchez
- Toni Garcia Jimenez
- Xavier Ezcurra i Ciaurritz

En aquesta sessió es concreten les bones pràctiques d'aquestes àrees i les propostes de millora previstes pel 2022:

Bones pràctiques

Tot l'ajuntament

1. **Cita prèvia i tramitació electrònica, garantint sempre la gestió presencial a la ciutadania** en cas d'urgència, per tal de salvar la bretxa digital o per a serveis on es requereix una atenció de qualitat (com en el cas del servei a l'emprenedoria, es realitza presencialment). També existeix un servei de suport telefònic per poder accedir electrònicament en l'àmbit tributari, per exemple.
2. **Millora dels temps d'atenció a la ciutadania en diferents serveis**, com ara a l'Oficina d'Atenció Tributària (2 dies), per a la llicència d'obres (1 setmana) o l'OMAC (5 dies).

Educació, Cooperació, Drets civils i Feminismes:

3. **Programa +Temps x tu**, que ofereix als infants un entorn de lleure educatiu i social, fomentant la coeducació i la convivència entre comunitats diferents, alhora que possibilita espais amb jocs, joguines i zones d'esbarjo per a una desenvolupament emocional i educatiu dels infants.

El projecte recull un pla d'activitats i de tallers lúdics i educatius en el marc de l'educació no formal i del temps lliure. Es tracta d'un servei universal, adreçat a unitats familiars amb infants de 4 a 12 anys a càrrec, empadronades a Lleida, que no disposin puntualment de recursos adequats per a la cura dels infants.

4. **S'ha iniciat el servei OAC360 Social, de forma que s'ha obert un nou canal per Whatsapp** per als usuaris per a lliurar documentació de forma prèvia a la cita per facilitar la tramitació (la documentació es lliura ja digitalitzada) i també per estalviar desplaçaments. S'ha reduït el paper a un 22% de les trameses i s'ha augmentat la presentació de la documentació per part dels usuaris, arribant al 67%. El canal ofereix totes les garanties de privacitat i confidencialitat, ja que es troba encriptat a dues bandes i s'administra de forma controlada pels professionals del servei, garantint la normativa sobre Protecció de Dades.
5. **Gestió de reunions operatives**, de forma que:
 - a. Es fa roda de reunions mensual entre els diferents departaments de la regidoria. L'ordre del dia és col·lectiu, cada departament afegeix en un

- document compartit allò del que vol parlar a la reunió. La secretària de la regidoria fa un recull dels punts. Es troben cada vegada en un espai diferent, això fa que quan toca a la seu pròpia no sigui necessari desplaçar-se. Aquest procediment està establert també en les reunions amb els diferents centres d'ensenyament artístic (Aula de Teatre, Conservatori de Música, Escola d'Art).
- b. Es realitzen actes de les reunions senzilles i se'n destaquen els acords (es fa seguiment dels mateixos).
 - c. Es fan reunions telemàtiques per temes molt concrets.
6. **Canvi dels horaris a les llars d'infants**, que s'ha portat a terme a partir d'una enquesta a les famílies sobre els horaris laborals:
- a. S'han flexibilitzat els horaris per tal de facilitar la conciliació de les famílies, amb l'avançament de l'horari d'entrada en 15 minuts per facilitar la conciliació i evitar haver de fer l'acollida, amb el cost econòmic que suposa (abans l'hora d'entrada era a les 8 h, actualment és a les 7:45 h).
 - b. S'ha ofert la possibilitat d'un nou horari intensiu (es manté també l'horari complet), de forma que les famílies poden recollir l'infant a les 15 h, amb una quota més reduïda (aquest ha estat fruit de l'anàlisi de resultats de l'enquesta, on s'ha vist que moltes mares i pares fan horari de 8 a 15 h).
7. **Avançament de l'acabament de totes les activitats que es realitzen al Casal de la Dona** (19:30-20 h com a molt tard).
8. **Obertura de tots els Casals de lleure educatiu en tots els períodes no lectius, fins i tot al Nadal, Setmana Santa i estiu** (també al juny i setembre).
9. **Canvi d'horari de les professionals dels serveis socials bàsics**, reorganitzant els equips i els torns, de forma que actualment es fan 5 matins i 2 tardes (anteriorment es feien 2 matins i 5 tardes).

Joventut, Festes, Tradicions i Esports:

10. **Implementació del teletreball per a l'equip**, tot i la naturalesa del servei del departament (presencialista i de contacte directe amb la gent jove), de forma que s'ha establert 1 dia la setmana (amb resolució de consultes online).
11. **Atenció a la ciutadania per via telemàtica i programació de cites per una atenció presencial més acurada**, amb les següents consideracions:

- a. Es preveu compactar l'horari per als serveis d'orientació, informació i tràmits (no tancar al migdia i tancament a les 18 h, enlloc de les 20 h), reservant horaris més extensius per a activitats i prestació d'espais.
 - b. Cal millorar els canals de consulta online i el seu coneixement per part de la ciutadania, així com els canals de distribució de la informació online.
12. **Cessió de les claus de la sala polivalent a les entitats**, per tant, fomentant la responsabilitat de les persones usuàries i evitant que una persona treballadora hagi d'estar present cap al vespre-nit.
 13. **Canvi dels horaris de les festes populars**, avançant la seva finalització entre la 1 i les 2 h. També, es programen els concerts en una franja horària més saludable i conciliadora (21 h – 22 h). El Departament d'Interior de la Generalitat de Catalunya ho considera una bona pràctica extrapolable a altres municipis.
 14. **Reserva online d'espais amb resposta automàtica** (requereix un esforç important d'organització per part dels professionals).
 15. **Facilitació de la cita prèvia amb demanda online** per poder racionalitzar la prestació dels serveis, el que suposa un canvi del paradigma de tenir professionals esperant la demanda per un plantejament més racional (atenció en horari ampli però a demanda).
 16. **Millora de la cessió dels espais sense la presència de professionals**: a curt termini suposa agilitzar la prestació de claus i a llarg termini (i amb inversió) suposa la utilització de noves tecnologies per possibilitar un accés personalitzat (en aquest aspecte, seria un bon exemple l'accés als bucs d'assaig La Capsa del Prat de Llobregat que pauta accessos automatitzats d'entrada i sortida als usuaris).
 17. **Anàlisi de la possibilitat de dotar d'un reconeixement salarial als educadors i professionals** que treballen en horari de tarda i cap de setmana.

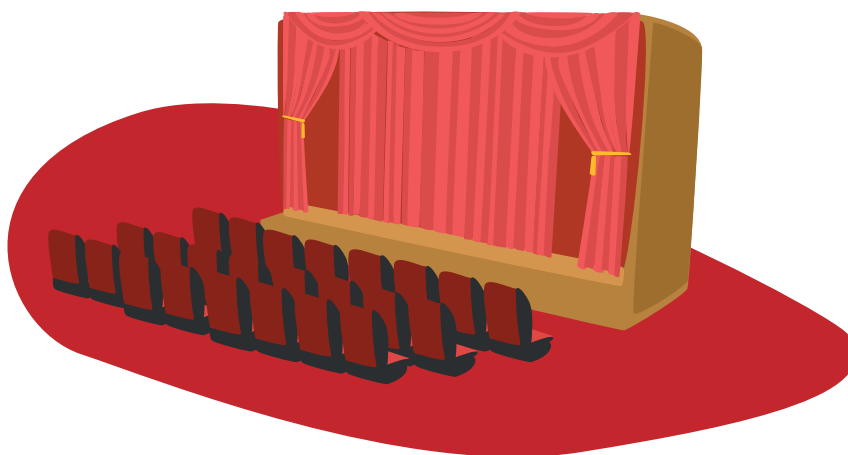
Organització i Polítiques digitals:

18. **Implementació de la tramitació electrònica dels procediments** (mesura que es troba en procés d'implementació).
19. **Implantació de la cita prèvia** en les oficines d'atenció a la ciutadania.
20. **Regulació del teletreball.**

21. **Impartició de píndoles formatives (30 minuts)** per a l'ús d'aplicacions, notificacions electròniques, etc.
22. **Implementació de les eines necessàries per al teletreball** (escriptoris virtuals, vpn's, Teams, gestor d'expedients) així com de material necessari com auriculars, webcam's i certificats digitals.

Cultura:

23. **Avançament d'alguns dels espectacles familiars** dels matins dels caps de setmana a les 11 h.
24. **Avançament dels horaris d'espectacles** a les 19-20 h, finalitzant a les 21 h (abans s'iniciava a les 20-21 h i finalitzava a les 22 h), gràcies a una anàlisi dels públics, per tal d'arribar més d'hora a casa i permetre la conciliació familiar i horària.



Propostes d'actuació

Tot l'ajuntament

1. Portar a terme una **campanya de difusió** del document de recomanacions per a reunions i comunicació interna, a més de la desconexió digital, mitjançant una **infografia**.

La campanya de comunicació es portarà a terme adjuntant la infografia al cos dels correus electrònics. En aquest apartat es diferencien les reunions internes i externes, en relació a la facilitat de l'aplicació d'una racionalització horària (a les externes és molt més complicat, per la qual cosa caldran mesures de sensibilització).

Per a promocionar la desconexió digital es preveu posar un avís al correu electrònic a partir de les 18 h i caps de setmana. També es preveu programar l'aplicació Outlook per als enviaments.

Data de realització: 2023.

Àrea de Cultura

2. Avançar de forma generalitzada tots els **espectacles familiars** dels matins dels caps de setmana a les **11 h** i dels vespres a les **7 h**.

Data de realització: 2023.

Àrea d'Educació, Cooperació, Drets civils i Feminisme

3. Portar a terme una **campanya de sensibilització** a les famílies sobre la necessitat de la **puntualitat** a l'hora de portar o recollir als infants a l'escola.

Aquesta comunicació també podria integrar la importància del temps de qualitat amb els fills i les filles.

Data de realització: prevista pel curs 2022-23.

Àrea de Joventut

4. Racionalitzar la **franja horària d'atenció a les persones usuàries**: l'equipament central del departament de Joventut, la Palma, té actualment un horari molt ampli de matí i tarda per afavorir l'accés de la gent jove al servei d'informació i orientació a la gent jove, així com la realització de tràmits (tipus idcat, tramitació de carnets...), la informació sobre qualsevol àmbit de la vida de la persona jove i l'orientació (educació, treball, psicoconsulta, etc.).

Data de realització: es troba en període de prova, fent tardes lliures i substituint la presencialitat amb l'online.



5.2. Reunió de tancament

Es realitza un retorn de totes les tasques realitzades amb el projecte el 2022 a totes persones responsables de les diferents àrees de l'ajuntament el **19 de gener de 2023**.

6. Lleure educatiu

Amb el canvi de dirigents de l'Agrupament Escolta i Guia lo Manaix, no s'ha pogut fer un seguiment en la implementació de les propostes de millora identificades el 2021.

A continuació es presenten les bones practiques identificades i les propostes de millora:

Bones pràctiques

Planificació:

1. **Planificació de tot l'any (sortides, formacions...)** en una sortida de tots els i les caps (s'informa les famílies l'última setmana de setembre).
2. **Facilitació dels diferents usos del temps dels i de les caps**, gràcies a:
 - a. Tenir en compte els horaris de la universitat i l'època d'exàmens.
 - b. Portar a terme assemblees els vespres.
 - c. Assignació de les branques en funció de la disponibilitat dels i de les caps.
3. **Realització de les reunions de comissions entre setmana**, a les tardes, telemàtiques, d'1 hora de durada.
4. **Realització de les reunions de les branques setmanalment** als vespres per tal de preparar el cau amb antelació suficient.
5. **Realització de les reunions del cap d'agrupament, del secretari i del tresorer** cada 2 setmanes.

Comunicació, TIC's, reunions:

6. **Ús de llistes de difusió** per a l'enviament de correus electrònics a les famílies.
7. **Ús del programari Google forms** per a les sortides, comandes de material, etc.
8. **Realització de reunions operatives**, amb ordre del dia, de forma telemàtica, amb persona moderadora i acta.
9. **Realització, en la mesura del possible**, de les diferents reunions el mateix dia.

Sortides i campaments:

10. **Realització del dinar a una franja horària més saludable** (13 h).
11. **Facilitació als infants i joves** dels horaris d'activitats.

Famílies:

12. **Facilitació dels diferents usos del temps per a les famílies**, concedint caps de setmana lliures.

Propostes d'actuació

Sortides i campaments:

1. **Impuls d'Assemblees de branca més operatives i respectuoses** amb la salut de les persones. Es fixa, com a objectiu, intentar avançar l'horari de les reunions de caps de branques, intentant evitar que no sigui assumible per l'horari dels i de les caps.
2. **Racionalització de les activitats durant el dia**, per sopar i anar a dormir més d'hora. Es vetllarà perquè les activitats, de sortides i campaments, acabin abans de les 20 h, per tal d'assegurar un avançament pel que fa als sopars, jocs de nit i bona nits.

Famílies:

3. **Comunicació de les activitats a les famílies** amb més antelació a través dels espais adients ja establerts en el si de l'agrupament.



7. Reptes de futur

El compromís de la ciutat amb les polítiques públiques de temps, i, en concret, amb el Pacte com a projecte de millora de l'organització del temps i dels horaris a Lleida, es veu reflectit amb la continuïtat en la implementació de mesures el 2023.

En aquest sentit, a continuació es plantegen els reptes que el Pacte del temps ha de recollir en un futur proper per als diferents àmbits d'actuació.

7.1. Grup motor

Com a actor principal en la implementació de mesures, es configura com un espai de treball que ajudi a la planificació i execució de les diferents Taules sectorials i les possibles actuacions que es consensuin.

El Grup motor també juga un paper fonamental en la identificació de **noves àrees de treball per altres àmbits d'interès de la ciutat** (Educació, Mobilitat, etc.) per al 2023, si així es considera oportú.

7.2. Comerç i consum i restauració

En aquest àmbit, és important treballar i fer seguiment de les mesures impulsades el 2022:

- Sensibilització i facilitació d'eines al sector per a la seva professionalització, gràcies a l'actuació conjunta de les associacions de comerços en serveis en àmbits com ara la comunicació, gestió, etc.
- Elaboració d'un informe amb l'explotació de dades de l'enquesta, amb les principals conclusions, així com propostes d'actuació; aquest document ha de ser difós a tots els grups d'interès de la ciutat.

7.3. Teixit productiu

Per aquest motor de la ciutat es preveu el creixement de la Xarxa Lleidatana pel Pacte del temps, tant en relació a les empreses i entitats membres com en les bones pràctiques recollides.

També, des de la plataforma de comunicació de la Xarxa, és a dir, el seu web, augmentar els seus recursos i facilitar eines a les organitzacions de la ciutat.

Altres actuacions que es contempen pel 2023 són:

- Elaboració de newsletters periòdiques informatives.
- Realització de trobades, xerrades i píndoles formatives d'interès per a les empreses i entitats.
- Facilitació de recursos d'assessorament per a una gestió més saludable, igualitària, eficient i sostenible de les organitzacions.

7.4. Serveis municipals

Més enllà de les bones practiques recollides, per aquest àmbit, fonamental en el conjunt de mesures del Pacte del temps, s'ha de continuar treballant en dos aspectes fonamentals:

- Seguiment de la implementació i aplicació de les propostes d'actuació planificades pel 2022.
- Identificació de noves mesures a implementar en el conjunt de l'ajuntament i també per a les diferents àrees en relació a la millora de l'organització del temps i dels horaris de la ciutadania.

7.5. Lleure educatiu

Com ja s'ha indicat amb anterioritat, a causa d'un canvi de direcció a l'Agrupament Escolta i Guia lo Manaix, no s'ha pogut fer un seguiment de les possibles millores proposades el 2021, per la qual cosa aquest hauria de ser el focus de treball per al 2023.

7.6. Visibilització

De forma anàloga al procés establert l'any 2022, s'ha d'identificar les eines de comunicació i difusió per a tota la ciutadania de les mesures i compromisos del Pacte del temps als quals s'arribin el 2023.

8. Diccionari

Acceleració horària: modificació dels horaris que permet l'assoliment dels propòsits de la reforma horària.

Competitivitat: capacitat d'una organització per produir i vendre productes o prestar serveis que puguin competir amb èxit en el mercat.

Descans: estat d'inactivitat o repòs del cos i de la ment.

Desconnexió digital: dret de les persones treballadores a gaudir del temps personal, familiar i social, no connectant-se a cap dispositiu digital professional fora de l'horari laboral.

Direcció per objectius: gestió de les organitzacions basada en el seguiment de resultats per part de les persones treballadores i els equips.

e-learning: procés d'aprenentatge més flexible que el presencial, ja que s'ajuda de suports tecnològics i pot contribuir a reduir el temps en desplaçaments.

e-treball: modalitat de treball basada en l'organització descentralitzada de tasques, que permet treballar fora de la feina mitjançant l'ús de la telecomunicació i la tecnologia de la informació.

Eixos d'acceleració: palanques a partir de les quals es pot impulsar la reforma horària. Principalment són el teixit productiu, l'educació i els serveis públics, i posteriorment, en la mesura que s'implementi la reforma horària a la societat, el comerç i el consum, la cultura i l'oci, i la mobilitat.

Flexibilitat horària pactada: capacitat d'adaptació als canvis de producció per part de les persones treballadores i de l'organització per atendre les necessitats de lleure, formació, conciliació o tot allò que considerin.

Franja horària de compra responsable: aposta per unes hores de compra que ajudin a combatre els horaris extensius actuals.

Hora punta: és l'horari de màxima audiència per a les televisions.

Horari comercial: limitació d'obertura al públic un màxim d'hores diàries i de diumenges per als establiments comercials dedicats essencialment a la venda al públic de mercaderies.

Horari educatiu: espai de temps en què es duen a terme les activitats lectives i, si n'hi ha, les complementàries i extraescolars.

Horaris flexibles: possibilitat, per part de les persones treballadores, de disposar d'una forquilla tant a l'entrada com a la sortida de la feina i per als temps dels àpats en la jornada laboral.

Horaris saludables: temps d'activitat, d'àpats i de descans que respecten els ritmes circadianis de les persones.

Iniciativa per a la Reforma Horària: impuls ciutadà, independent de qualsevol organització, format per un grup divers de persones expertes, unides per un objectiu comú, la transformació positiva en la nostra societat a través d'un canvi d'horaris. La seva activitat comprèn el període de 2014 a 2017.

Inventari Reforma Horària: eina d'autoavaluació per a organitzacions a partir d'un autodiagnòstic en relació als horaris i la gestió dels usos del temps de tots els agents implicats.

Jornada laboral: nombre d'hores que dedica una persona treballadora a l'activitat per a la qual ha estat contractada, computades diàriament, setmanalment o anualment.

Jornada laboral anualitzada: procés que compta el temps de treball amb caràcter anual o pluriennal, incorporant una visió longitudinal de la trajectòria professional de les persones treballadores.

Jornada laboral compactada: jornada laboral amb un temps per a l'àpat que permet fer compatible el treball amb altres usos del temps (per exemple, de 9 a 13 hores i de 13.30 a 17.30 hores).

Jornada laboral intensiva: jornada laboral concentrada en una franja de matí i que no inclou temps per a l'àpat (per exemple, de 7 a 15 hores).

Jornada laboral partida: jornada laboral distribuïda en una franja de matí i una de tarda, amb un temps significatiu per a l'àpat (per exemple, de 9 a 14 hores i de 16 a 19 hores).

Mesures d'acceleració: conjunt d'accions que impulsen la reforma horària i que responen als eixos d'acceleració.

Nou horari: nova distribució del temps, basada en el respecte del ritme circadiani, derivada de l'aplicació del Pacte per a la Reforma Horària.

Objectiu 2025: moment en què es preveu assolir un canvi de tendència en relació als horaris, assimilant-los amb els de la resta del món.

Pactes del temps: instruments dels quals es doten les corporacions locals per impulsar i concretar la reforma horària.

Període de transició: temps comprès entre l'entrada en vigor del Pacte i l'assoliment de l'Objectiu 2025.

Pla de transició: document que concreta els acords i l'operativitat dels instruments necessaris per tal d'assolir els objectius. Determina el règim d'ajuts tècnics i econòmics perquè la Generalitat i les corporacions locals puguin executar les tasques encomanades.

Plans de mobilitat d'empresa: conjunt de mesures per tal de garantir un accés més sostenible al centre de treball, així com generar mecanismes que facilitin la gestió de la mobilitat.

Presencialisme: tendència a restar més hores de les necessàries per a la producció d'un bé o servei, per part de les persones treballadores, disminuint així la productivitat de l'organització.

Prime time: vegeu 'Hora punta'.

Procés de concertació: actuació que pretén generar debat i diàleg, recollir reptes i oportunitats, i negociar i arribar a acords en els àmbits de: teixit productiu, educació, serveis públics, comerç i consum, cultura i oci, i mobilitat.

Procés Participatiu: actuació desplegada arreu del territori català per escoltar la ciutadania i recollir idees i propostes per fer efectiu i facilitar el procés de reforma horària.

Productivitat: mesura de l'eficiència de la producció.

Prova pilot: projecte consistent en un assaig amb l'objectiu de comprovar els avantatges de la reforma horària en una institució, organització o entitat.

Reforma Horària: iniciativa duta a terme amb l'esforç institucional i social, amb caràcter integral i sistematitzat i en un període concret determinat, que té com a objectiu modificar els usos del temps i implantar el nou horari.

Reunions operatives: espais de participació i decisió eficients i respectuosos amb el temps de tothom en les organitzacions i els equips de treball.

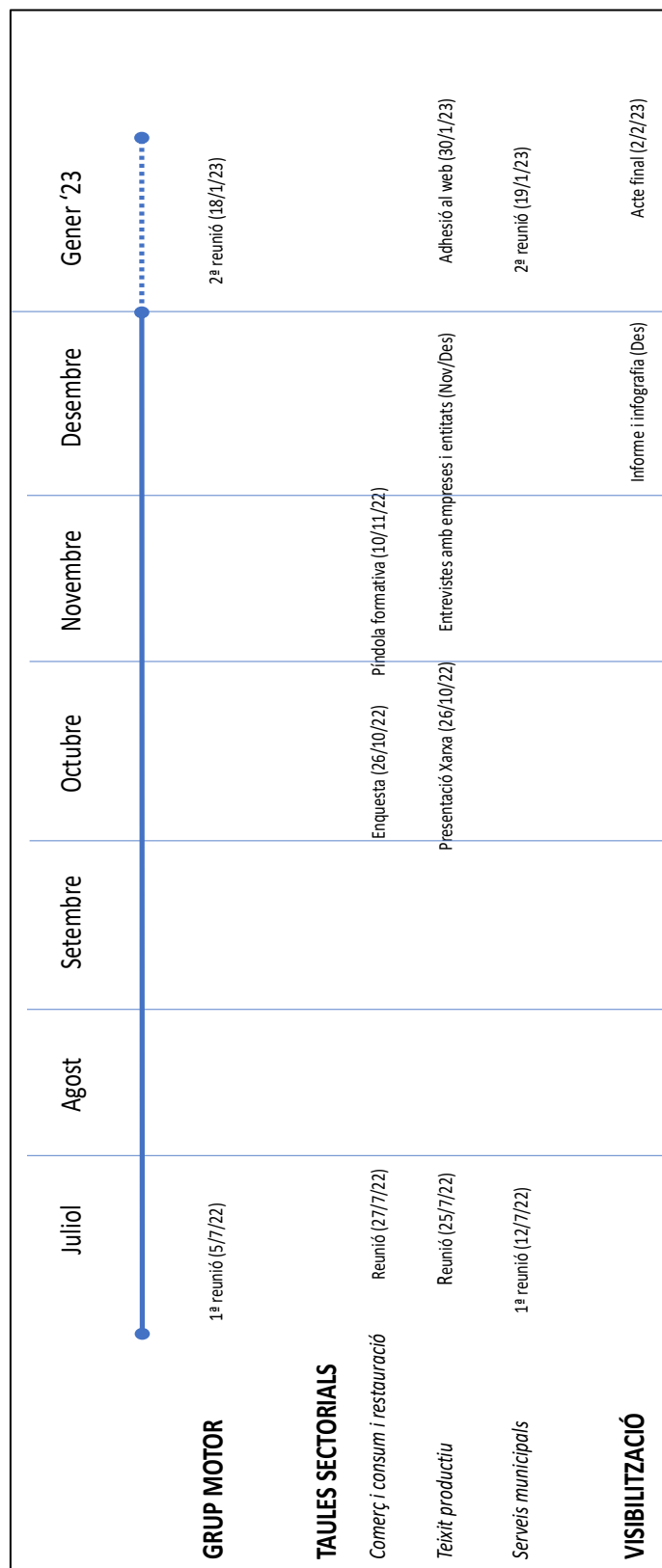
Ritme circadiari: el cicle regular de vint-i-quatre hores, aproximadament, dels processos bioquímics, fisiològics i emocionals inherents a l'activitat humana.

Salut: màxim grau de benestar físic, mental i social, que permet una vida autònoma, solidària i joiosa, i no tan sols l'absència de malaltia.

Son: estat de repòs uniforme d'un organisme. En contraposició amb l'estat de vigília, quan l'ésser està despert, el son es caracteritza pels baixos nivells d'activitat fisiològica (pressió sanguínia, respiració) i per una resposta menor davant estímuls externs.

Taules Quadrangulars: procés de concertació format pels agents socials a Catalunya (associacions empresarials i sindicats, agents institucionals i especialistes independents acordats pel conjunt), que té l'objectiu de negociar els acords facilitadors i s'ha d'orientar a la consecució d'una gestió del temps de treball exemplificadora.

Annex 1: Temporalització del procés





Annex 2: Enquesta sobre comerç i consum

TEMPS

Lleida per la reforma horària

ENQUESTA SOBRE LA REFORMA HORÀRIA

Ets un comerç?

Sí No

Estàs assabentat/da dels canvis que proposa la reforma horària?

Sí No

Si has respost sí, què n'opines?

T'agradaria que els comerços i serveis tanquessin abans, a les 19 h?

Sí No

Et resultaria fàcil adaptar-te a aquest horari?

Sí No

Sabies que aquest canvi d'horaris ens aportaria més benestar, tant físic com emocional?


Sí No

VOLS ESTAR AL DIA?

T'agradaria rebre les novetats d'Slowshop Lleida i de la reforma horària?

Escriu el teu correu electrònic i rebràs els nostres mails.

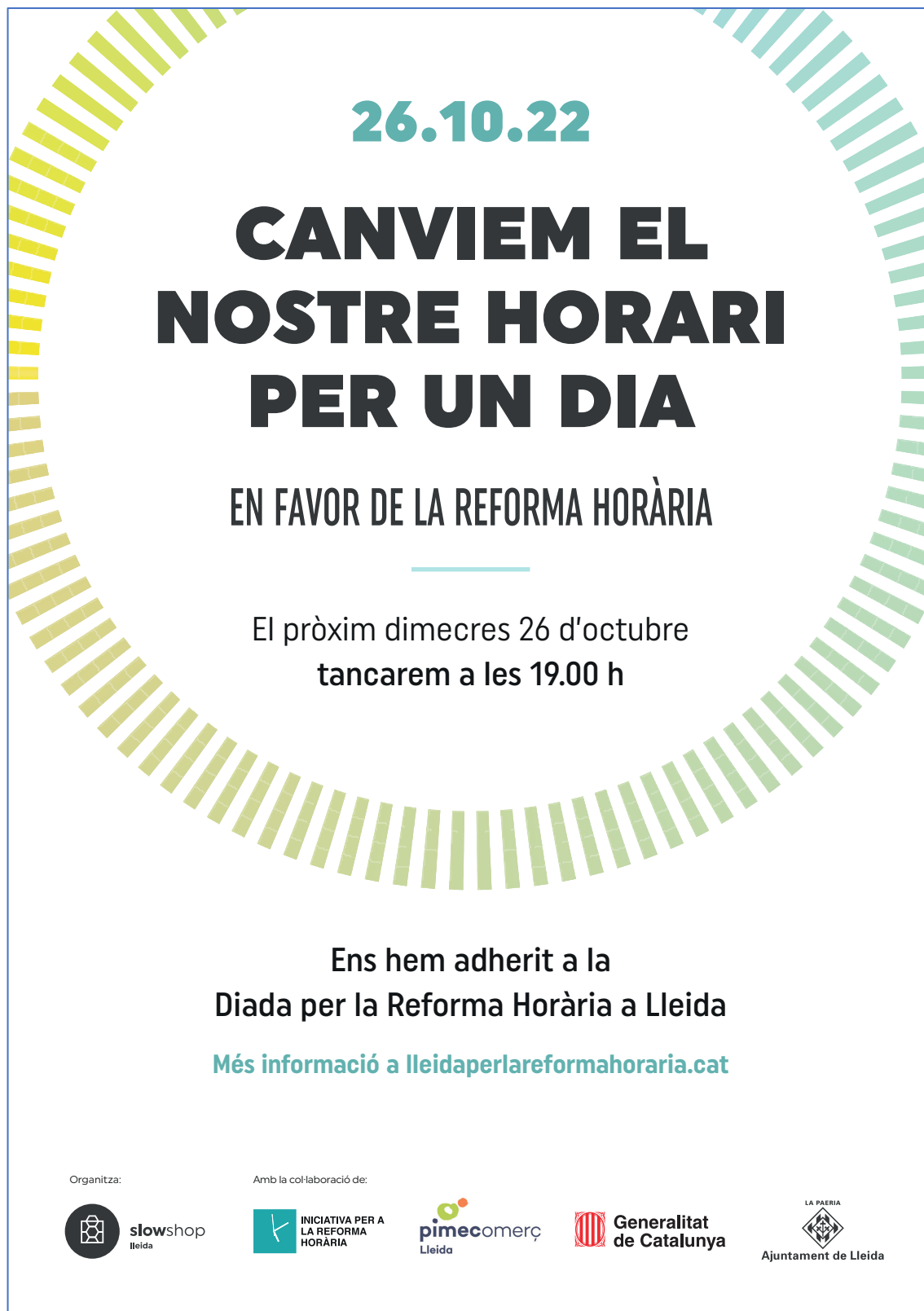
Ets un establiment?
Quin?



slowshop
lleida

En compliment del que es disposa en la Llei orgànica 15/1999, de 13 de Desembre, de Protecció de Dades de Caràcter Personal (LOPD) s'informa a l'usuari que totes les dades que ens proporcionis seran incorporades a un fitxer, creat i mantingut sota la responsabilitat d'Slowshop Lleida. Sempre es respectarà la confidencialitat de les seves dades personals.

Annex 3: Cartells de la campanya “Temps per a tot, per a tothom”



26.10.22

CANVIEM EL NOSTRE HORARI PER UN DIA


EN FAVOR DE LA REFORMA HORÀRIA

El pròxim dimecres 26 d'octubre
tancarem a les 19.00 h





Ens hem adherit a la
Diada per la Reforma Horària a Lleida

[Més informació a lleidaperlareformahoraria.cat](http://lleidaperlareformahoraria.cat)

Organitza:



Amb la col·laboració de:



El novembre de 2016, més de 165 comerços, empreses i serveis de la ciutat de Lleida van participar de la Diada per la Reforma Horària modificant el seu horari per un dia i tancant a les 19.00 h. Enguany, des de l'associació Slow Shop Lleida reprenem la campanya i fem una **nova convocatòria pel pròxim 26 d'octubre de 2022**.

La Reforma Horària és una iniciativa que pretén sincronitzar els horaris laborals amb la resta de països d'Europa - sense reduir les hores de treball ni la productivitat - recuperant les dues hores de desfasament horari per tal d'**impulsar una nova cultura del temps** que faciliti:

- la conciliació de la vida laboral i personal
- adquirir hàbits més saludables d'alimentació i descans
- disposar de més temps per a l'oci, la cultura i l'associacionisme

Per adherir-se a la Diada "Lleida per la Reforma Horària" només cal:

- 1 Visitar el web lleidaperlareformahoraria.cat i adaptar el logotip del vostre comerç, servei o entitat a la imatge de la campanya per a fer-ne difusió a les xarxes.
- 2 Contribuir a la sensibilització de la ciutadania compartint els materials divulgatius generats per la campanya.
- 3 Modificar els horaris laborals per un dia - tancant a les 19.00 h. - el pròxim 20 de novembre de 2019.

El dia 26 d'octubre, tanca a les 19.00 h. per participar de la Diada.

Informa'n a clients, companys i familiars... tots n'hem de sortir beneficiats!

[Més informació a lleidaperlareformahoraria.cat](http://lleidaperlareformahoraria.cat)

26.10.22

TEMPS

PER A TOT, PER A TOTHOM

DIADA PER LA REFORMA HORÀRIA
LLEIDA

El pròxim dimecres 26 d'octubre
canviarem els nostres horaris per un dia

Adhereix-te a lleidaperlareformahoraria.cat

Organitza:



Amb la col·laboració de:



Annex 4: Imatge Xarxa lleidatana pel pacte del temps



Annex 5: Bones pràctiques identificades

ORGANITZACIÓ	BONES PRÀCTIQUES
Hera osteoposi-menopausa Associació de dones	Les activitats i les reunions de l'entitat s'han avançat a les 18 h i es tanca, com a hora límit, a les 20 h. Les reunions són operatives, d'1 h de durada, i es fan majoritàriament per videoconferència.
Art Floral	Els horaris varien en funció de les càrregues de feina que es donen en cada època de l'any: el primer i tercer trimestre es tanca el dilluns. L'horari és de 9 a 14 h (diumenges i dilluns de 10 a 14 h), i a l'estiu de 18 a 20 h i a l'hivern de 16:30 a 19:30 h. Es realitzen comandes via telefònica i a través de les xarxes socials i es fa arribar al producte al lloc on ho desitja el client (ciutat de Lleida i pobles a 15 km).
Cromm Perruqueria	L'horari és de 9 a 18 h ininterromput (dilluns matí tancat, de 14 a 18 h i dissabtes de 9 a 13 h). Les persones treballadores tenen 1 hora per dinar, i la tendència és fer-ho entre les 12 i les 14 h, amb un plat únic. Les persones treballadores disposen de molta flexibilitat horària per assumptes propis i tenen un dissabte al mes lliure. S'acumulen les hores fetes i es compensa amb dies lliures. S'agenda per cita prèvia, ja sigui per telèfon o per Whatsapp.
Associació de Veïns i Comerciants Noguerola Estació Segre	Les reunions de la junta són operatives, d'1h de durada; es porten a terme mensualment a les 19 h. Les activitats i esdeveniments que organitza l'entitat es porten a terme pel matí i en cas de concerts, de 17 a 22 h. També realitza un mercat mensual d'artesania, de 10 a 14 h. L'entitat s'ha aconseguit una subvenció per crear Àrees de Promoció Econòmica Urbana, per una configuració de la ciutat més propera i racional.
Slow Shop Lleida	L'entitat dona valor al comerç de proximitat, el reciclatge, el medi ambient i també a uns horaris més humanitzats. Participa de forma activa amb la reforma horària des dels seus inicis, amb jornades, xerrades, etc. anuals.
La Percha	Els horaris de la botiga són de 10 a 13:30 h i de 17 a 20 h (avançant 30 minuts l'hora de tancament habitual) i el dissabte de 10 a 14 h (tanca per la tarda).
Deparaula Agència de comunicació	L'horari de l'agència és de 8:30 a 13:30 h i de 14:30 a 17:30 h, amb horari reduït els divendres per alliberar la tarda (8:30 a 14 h). L'empresa possibilita el teletreball i la flexibilitat horària en la mesura del possible, en funció de les necessitats de les persones treballadores, tot compatibilitzant-lo amb les demandes del negoci.
Ateneu de Lleida	Les activitats finalitzen a les 21 h com a màxim i cada soci/a responsable de l'activitat que es du a terme té clau i s'autogestiona l'entrada i sortida de l'edifici. Els dissabtes al matí les activitats es donen de 10 a 13 h, permetent un temps de l'àpat més saludable.
Plataforma Marea Lila	La manifestació que es porta a terme mensualment es realitza a les 19:30 h i es fa un sopar a les 20:30 h. Les jornades formatives es porten a terme el dissabte al matí de 10 a 13 h, permetent un temps de l'àpat més saludable.
SomCinema	La inauguració del festival es porta a terme a les 19 h (s'ha avançat 2 hores).
Granel Lleida	La botiga rep demandes via correu electrònic, de forma que es prepara els ítems i es fa l'enviament a domicili o les persones clients ho recullen a la botiga. Es tanca dilluns al matí per descans del personal, per compensar que s'obre els dissabtes.
Grans Records	El bar tanca d'hora, a les 22 h de la nit. Les persones treballadores organitzen el calendari laboral segons les seves pròpies necessitats, sempre donant resposta a les demandes de l'establiment. Properament s'obrirà el restaurant, que en principi mantindrà un horari racional, tancant a les 22:30 h; els dissabtes i diumenges es realitzaran torns compactats per l'equip. Es porta a terme venda online des del web.
La Irreductible	L'horari de la llibreria és de 10 a 14 h i de 16:30 a 20 h (avançament de 30 minuts respecte els horaris comercials habituals). S'ha portat a terme una anàlisi dels horaris de compra de les persones consumidores, a partir del qual s'ha determinat que durant el primer trimestre de 2023 es tancarà a les 13:30 enlloc de les 14 h. Es facilita la compra online, fonamentalment per edicions esgotades, gràcies a la informació facilitada per la xarxa todostuslibros.com. També, es realitzen enviament a poblacions del voltant de Lleida que no disposen de llibreries.
Som d'Art	S'ha avançat l'hora de tancament a les 20 h (abans a les 20:30 h). Durant el mes de gener i febrer es tanca a les 19 h, per compensar els pics de feina de les festes de Nadal. Dissabtes a la tarda es tanca, excepte el desembre i primera setmana de gener (per la campanya de Nadal).
Espai A47	Es porta a terme jornada compactada (no es tanca al migdia), amb hora de tancament a les 19 h. Es tanca dissabtes tarda. L'equip de muntadors realitzen jornada intensiva, finalitzant la jornada a les 16 h. Es tanca la majoria dels ponts.
Judith Disseny Artesà	L'hora de tancament és a les 20 h enlloc de l'hora habitual (20:30 h) dels comerços. Es tanca dissabtes tarda i dilluns matí. No s'obre cap diumenge de la campanya de Nadal. Tanca tot l'agost i tots els ponts durant l'any.

Annex 6: Infografia



